

みんなで作る みんなをつなぐ

広報 ひろさき



No.317

特集

新しいりんご公園を 楽しもう！

6月2日は青森県知事選挙の投票日
軽自動車税に関するお知らせ
プロ野球一軍戦



「広報ひろさき」録音版の配布を希望する人は
広聴広報課 (☎ 35・1194) まで。



「広報ひろさき」をアプリで読めます！
「マチイロ」で検索 (iOS・Android 対応)



弘前市誕生
130周年



—新元号の始まりにあたって—

令和

天皇陛下の御即位を心からお喜び申し上げますとともに、新元号「令和」という新しい時代の幕開けを美しく咲き誇る桜の花に包まれながら市民の皆様とともに迎えることができましたことを大変喜ばしく思います。

「令和」は日本最古の歌集「万葉集」から引用したもので、「人々が美しく心を寄せ合う中で文化が生まれ育つ」という意味が込められており、これからの弘前市も「令和」という元号にふさわしいまちづくりやひとづくりが必要であると強く感じているところであります。

また、本年は明治22年に市制が施行され、全国で初めて市を名乗った31市の一つとして弘前市が誕生してから130周年の節目の年でもあります。

藩政時代からこれまで多くの先人たちが築き上げ、継承

してきた弘前特有の文化や伝統を次の時代にしっかりと引き継いでいくため、「弘前市協働によるまちづくり基本条例」の理念に基づき新しい総合計画を策定いたしました。

総合計画の将来都市像である「みんなで創り みんなをつなぐ あずましいりんご色のまち」を実現するため、市民生活を第一に、市民の「くらし」を支え、市民の「いのち」を大切にし、次の時代を託す「ひと」を育てる、この3本の柱による政策を展開してまいります。

記念すべき「令和」の時代の新たな一歩を市民の皆様とともに踏み出し、弘前に暮らして良かったと感じられるまちづくりを着実に進めてまいりますので、皆様の一層のご支援とご協力をお願い申し上げます。

写真のさくら…日本最古のソメイヨシノ

弘前公園内の日本最古といわれるソメイヨシノは1882（明治15）年に植えられたものとされており、明治から平成の時代を力強く生き抜き、令和の幕開けとなった今年も見事な花を咲かせています。

弘前市長
櫻田 宏

弘前市誕生130周年特別企画

懐かしの風景

—あの場所はいま—

本企画では、弘前の懐かしい建物やまちの風景を毎月紹介しています。その場所が今どのように変化したのか、皆さんもぜひ探ってみてください。

■問い合わせ先 文化財課（☎82-1642）



▲大正～昭和初期

明治31年（1898）までに設置された旧第八師団野砲兵第八連隊の門が見えます。明治42（1909）年には約30棟もの建物がありました。

#2
豊原
1丁目



▲現在

当時の門は現在も残っており、跡地は市立第三中学校などに利用されています。門の奥には校舎が見え、時折チャイムの音が聞こえます。

特集

新しいりんご公園を 楽しもう！



りんご公園、5月6日（月・振休）から リニューアルオープン！

毎年「りんご花まつり」や「りんご収穫祭」などでにぎわい、りんごをこよなく愛する市民の憩いの場となっているりんご公園が、この度「りんごの情報発信の拠点」としてリニューアルオープン！

地元の人も観光に訪れた人も、子どもも大人も、みんながりんごに親しみ楽しめる、新しくなったりんご公園の見どころを紹介します。

■問い合わせ先 りんご課（☎40-7105）、りんご公園（☎36-7439）



りんご公園の新たな見どころを紹介♡

りんごの家

建物を増改築し、りんごのことを学べる展示コーナーを新設。りんごを使った料理やデザートを食べられるレストラン、物販コーナーなど、りんごづくしのスポットです。



りんご模型展示コーナー

大きさも色も多種多様なりんごの品種を、模型やタッチパネルで紹介しています。

▶施設には授乳室を完備し、小さい子ども連れでも安心して利用できます。



駐車場

大幅に拡張し、乗用車467台（身障者用駐車スペース7台含む）、バス6台が収容可能に。マイカーでの来園も安心です。



映像・道具展示コーナー

りんごが収穫されるまでやりんご栽培の歴史を映像で紹介。りんご栽培に使用するせん定ばさみなども展示しています。



りんごグッズ

アメリカなどから集めたりんごのオブジェやアート作品を展示。りんごから広がる世界観を楽しめます。



憩いのスペース

開放的な空間でちょっと一息。国内外のりんごの絵本などを手に取って読むこともできます。



りんご情報コーナー

市内のりんご関連情報をタッチパネルで紹介しています。



りんご公園をもっと楽しもう♡グルメやレジャーなど

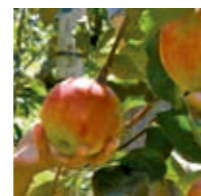
▶物販コーナーでは、りんごのお菓子、りんごジュース、シードルなど、約1,200点を販売。軽食・喫茶コーナーではりんごを使ったメニューが満載です。



▶ピクニック広場には子どもたちが遊べる遊具を設置しており、水回り設備もあるためバーベキューも可能。家族でレジャーを楽しめます。



▶りんご園では約80種、約2,300本のりんごを栽培。りんごの作業体験（5月～11月）や、有料で収穫体験（8月～11月）ができます。



日本一のりんご生産量を誇る当市のシンボルであるりんご公園は、新しく生まれ変わりました。皆さんお誘いあわせの上ぜひお越しください！

りんご課長
吉田 秀樹

りんご公園 施設情報

- ▼ところ 清水富田字寺沢 125
- ▼施設開園時間 午前9時～午後5時（時間外でも園内を散策できます）
- ▼休園日 なし
- ▼入園料 無料
- ▼りんご公園へのアクセス
【ためのぶ号（4月～11月のみ運行）】
料金200円／りんご公園で下車
【路線バス】相馬線・西目屋役場線の常盤坂入口で下車、徒歩7分
- 問い合わせ先 りんご公園（☎36-7439）



イベント情報

りんごの花でお花見しませんか♪

弘前りんご花まつり



りんごの花がかれんに咲き誇るりんご公園では、まつり期間中の土・日曜日を中心に、楽しいイベントを開催します。

▼期間 5月6日（月・振休）～12日（日）
※リニューアルセレモニーおよびまつり開会式は5月6日の午前10時～。

3m 巨大アップルパイ無料振る舞い

りんご公園のリニューアルオープンを記念して、巨大アップルパイを無料で振る舞います。

▼とき 5月6日（月・振休）、午前11時30分～
▼限定数 1,500人分

▼週末イベント RINGOMUSUME（りんご娘）ライブ、キャラクター握手撮影会、大西ライオンお笑いステージ、絵入りりんご制作体験、グルメコーナー、お出かけ動物園など

シードルナイト



県内産のシードルやりんご酢など16種類のりんご酒の飲み比べを行い、1番おいしいお酒を決定するりんご酒グランプリを開催します。フードブースの出店もありますので、お楽しみください。

▼とき 5月11日（土）、午後4時～8時
▼参加料 700円（当日会場で支払い）
※未成年者の飲酒は不可。
▼前売券 1,500円（シードルナイト参加チケット700円＋飲食ブースチケット1,000円相当）
※当日現金による参加も可能です。
▼前売券販売場所 さくら野百貨店弘前店、中三弘前店、市立観光館、まちなか情報センター、FMアップルウェーブ、りんご公園、A-FACTORY

■問い合わせ先 りんご課（☎40-7105）、りんご公園（☎36-7439）



6月2日は 青森県知事選挙の投票日

■問い合わせ先
選挙管理委員会事務局
(☎ 35-1129)

【選挙資格】

▼年齢要件 平成13年6月3日までに生まれた人

※住所要件については、7ページ上段の表を参照してください。

【投票所入場券】

5月8日現在の住所で作成し郵送します。圧着式のはがき1枚につき2人分まで印刷しています。入場券のバーコード部分は切り取らずに持参してください。万が一、入場券が届かなかつたり、紛失したりした場合でも投票できますので、投票所の係員に申し出てください。

←投票所入場券(見本)

〇〇選挙	投票所入場券
投票所名 〇〇集会所	
投票日・時間 〇月 〇日(日) 〇時から 〇時まで	
選挙区 〇〇区 選挙 花子	
氏名 〇〇	
年齢 〇〇歳	
性別 〇	
期日前投票 選挙管理委員会 令和 年 〇月 〇日	
1	
2	
3	
4	
5	
6	

バーコードリーダーで読み込みますので、バーコード部分は切り取らずにお持ちください。

【期日前投票】

仕事や用事などで投票日に投票できない人は、7ページ中段の表のとおり期日前投票ができます。

期日前投票を行うためには受け付けの際、法令により「宣誓書(投票日当日に投票所へ行けない理由など)」の記入・提出が必要です。「宣誓書」は投票所入場券の「期日前投票宣誓書兼請求書」欄に記入するか、各期日前投票所の受付にも用意しています。

【共通投票所】

ヒロロ(駅前町)に共通投票所を開設します。投票日当日に投票する人は、投票所入場券に記載している指定投票所または共通投票所のどちらかで投票ができます。詳しくは7ページ下段の表をご確認ください。

【滞在地での投票】

仕事や用事などで投票日に市外に滞在している人で、期日前投票もできない人は、不在者投票が

できます。

不在者投票を希望する人は、「不在者投票請求書兼宣誓書」に必要事項を記入の上、請求手続きをしてください。「不在者投票請求書兼宣誓書」は、選挙管理委員会事務局および岩木・相馬総合支所の同事務局分室に用意しているものを使うか、市のホームページからダウンロードすることもできますのでご利用ください。郵送や代理人による手続きも可能です(ファクスやEメールは不可)。

手続きをした人には、滞在地へ投票用紙などを郵送しますので、滞在地の選挙管理委員会で投票してください。なお、郵送期間の関係上、早めに手続きや投票をしてください。

【在宅投票】

重度の身体障がい者などで、「郵便等投票証明書」を持っている人は、自宅で郵便などによる不在者投票ができます。

該当する人は、①介護保険の被保険者証の要介護状態区分が要介護5の人、②身体障害者手帳か戦傷病者手帳を持っている人で両下肢・体幹・移動機能の障がい程度が1級か2級の人、③心臓・腎臓・呼吸器などの内臓機能の障がい程度が1級か3級の人、④免疫・肝臓の障がい程度が1級から3級までの人などです。

「郵便等投票証明書」の交付を受けていない人で、新たに交付を希望する人は、身体障害者手帳または戦傷病者手帳、介護保険の被保険者証を持参し、選挙管理委員会事務局で手続きをしてください(代理人による手続きも可)。

▼請求期限 5月29日(水)

【選挙公報】

候補者の経歴・政見を掲載した選挙公報を各世帯へ配布します。市役所、岩木・相馬庁舎、各出張所などの公共施設にも備えますのでご利用ください。

▼配布期間 投票日の2日前まで

【投票所の変更】

投票所がこれまでと変更になることがあります。投票所入場券の投票所名をよく確かめてから、投票にお出掛けください。

住所の異動と投票の可否

■市外から転入した人

平成31年2月15日までに転入届を出した人 → 弘前市で投票できません

平成31年2月16日以降に県内の他市町村から転入届を出した人 → 前住所地の市町村で投票できます(※①・※②)

平成31年3月2日以降に県外から転入届を出した人 → 投票できません

■市外へ転出した人

平成31年2月2日～15日に県内の他市町村へ転出した人 → 転出先の市町村へ転入届を出した日によって投票できる市町村が異なります

平成31年2月16日以降に県内の他市町村へ転出した人 → 弘前市で投票できません(※①・※②)

令和元年6月2日までに県外へ転出した人 → 投票できません(※③)

■市内で転居した人

令和元年5月8日までに転居届を出した人 → 現在の住所地の投票所で投票できます

令和元年5月9日以降に転居届を出した人 → 転居前の住所地の投票所で投票できます

※① 「引き続き青森県内に住所を有する旨の証明書」または各投票所で「引き続き青森県内に住所を有することの確認」(確認がとれるまで少し時間がかかります)が必要となります。「引き続き青森県内に住所を有する旨の証明書」は最寄りの市役所、町村役場の住民基本台帳担当課で発行します。弘前市では市民課窓口(市役所・岩木総合支所・相馬総合支所・総合学習センター・ヒロロ)で発行します。
※② 平成31年2月16日～3月1日までに弘前市もしくは県内の他市町村に転入届を提出した人は、期日前投票ができる期間や市町村が異なる場合があります。
※③ 5月17日以降に転出予定の人は、期日前投票ができる場合があります。

住所の異動と投票の可否について、不明な点がある人は選挙管理委員会事務局(☎35-1129)へお問い合わせください。

期日前投票

投票期間	5月17日(金)～6月1日(土)					5月29日(水)～31日(金)
投票場所	弘前市役所(上白銀町)1階 市民ギャラリー	岩木庁舎(賀田1丁目)1階	相馬庁舎(五所字野沢)交流コーナー	総合学習センター(末広4丁目)1階中会議室	ヒロロ(駅前町)3階 多世代交流室2	弘前大学(文京町)総合教育棟1階
投票時間	午前8時30分～午後8時	午前8時30分～午後6時			午前10時～午後8時	午前10時～午後5時
注意事項	①住んでいる地域に関係なく、上記のどの投票所でも投票することができます。 ②受け付けの際、投票所に当日行けない理由について「宣誓書」を提出してもらいます。「宣誓書」は各人の投票所入場券の下部にある「期日前投票宣誓書兼請求書」欄に記入するか、各期日前投票所の受付にも用意しています。 ③投票所によって投票期間および投票時間が異なりますので、注意してください。 ④投票所入場券が届いている場合は、持参してください。 ⑤弘前大学には投票者用の駐車場がありませんので、ご了承ください。 ⑥ヒロロで投票する際はヒロロ駐車場(1時間無料)をご利用ください。 ⑦各選挙の期日前投票の開始後に18歳の誕生日を迎える人は、投票方法が異なる場合があります。詳しくは選挙管理委員会事務局へお問い合わせください。					

共通投票所

開設日	6月2日(日) ※投票日当日
投票時間	午前9時～午後8時
投票場所	ヒロロ(駅前町)3階多世代交流室2
注意事項	①住んでいる地域に関係なく、どなたでも投票ができます。 ②投票の際はヒロロ駐車場(1時間無料)をご利用ください。

期限までに
納付してください

軽自動車税に関するお知らせ

軽自動車税は、毎年4月1日時点で原動機付自転車・小型特殊自動車・軽自動車・二輪車を所有している人に1年分課税されます。

なお、燃費や環境性能に応じた「グリーン化特例」や、新車登録から13年以上が経過した軽自動車に対する重課に伴い、車ごとに税額は異なりますのでご注意ください。

※今年度の納税通知書は5月中旬に発送します。

【減免について】

▼**減免対象** 軽自動車をもっぱら①身体障害者手帳、②愛護（療育）手帳、③精神障害者保健福祉手帳、④戦傷病者手帳の交付を受けている人の仕事、通院、通学などに使用する場合で、その障がい程度などが一定の条件を満たすときは、申請により軽自動車税の減免を受けることができます。また、車両の構造がもっぱら身体障がい者などが利用するための軽自動車（特別構造車）も、減免を受けることができます。

※障がいの程度などについては、右表をご覧ください。また、④の交付を受けている人は問い合わせを。

○減免を受けることができる台数 軽自動車・普通自動車（県税）合わせて1台に限る（特別構造車を除く）

○減免の申請手続きに必要な書類など 交付を受けている手帳／運転者の運転免許証／納税義務者の印鑑／納税通知書／生計同一証明書（手帳の交付を受けている人が本人名義の車を運転する場合は不要）／納税義務者の個人番号カードまたは通知カード

※生計同一証明書は、①②の交付を受けている人は障がい福祉課（市役所1階）か岩木総合支所民生課（岩木庁舎1階）または相馬総合支所民生課（相馬庁舎）で、③の交付を受けている人は住民票を持参の上、弘前保健所（下白銀町）で、④の人は県健康福祉政策課（青森市長島1丁目）で交付を受けてください。

○特別構造車の減免の申請手続きに必要な書類など 納税義務者の印鑑／納税通知書／自動車検査証／仕様書／納税義務者の個人番号カードまたは通知カードと運転免許証等（申請者が個人の場合）

○申請先 納期限（今年度は5月31日）までに、

市民税課諸税係（市役所2階）か、岩木・相馬総合支所民生課へ

※前年度に減免となった人で、前年度と同じ内容で申請する人は、郵送での申請ができます。対象者には5月中旬に通知を発送しますので、届き次第ご確認ください。自動車取得税・自動車税についても減免の制度があります。詳しくはお問い合わせください。

■**問い合わせ先** 軽自動車税について…市民税課諸税係（☎35-1117）／自動車取得税・自動車税について…中南地域県民局県税部納税管理課（蔵主町、弘前合同庁舎内、☎32-4341）

【減免対象】

4月1日現在 または に該当するもの

障がい区分	障がいの程度						
	1級	2級		3級	4級	5級	6級
		1・2	3以下				
視覚障害							
聴覚障害							
平衡機能障害							
音声機能障害				ア			
上肢不自由							
下肢不自由							
体幹不自由							
上肢機能障害			イ				
移動機能障害				ウ			
内部（心臓、じん臓、呼吸器、ぼうこうまたは直腸、小腸）機能障害							
免疫機能障害							
肝臓機能障害							
愛護手帳	障がいの程度がAの人						
精神障害	エ						

複数の障がいを有する場合は併合の級によらず、個々の等級で判断。 は本人名義の車を本人が運転する場合が対象。
※乳幼児期以前の非進行性脳病変によるものに限る。

ア…こう頭摘出による障がいに限り対象

イ…一上肢のみの障がいは対象外

ウ…一下肢のみの障がいがある場合は、手帳の交付を受けている本人名義の車を本人が運転する場合に限り対象

エ…自立支援医療（精神通院医療）を受けている人が対象

期限までに
納付してください

固定資産税・都市計画税忘れずに納付を

平成31年度の固定資産税・都市計画税納税通知書等は5月上旬から順次郵便にて配達されますので、各納期限までに忘れずに納付してください。

【固定資産税】

毎年1月1日に、市内に所在する土地・家屋・償却資産に対し、その所有者に課税されます。

▼**税額** 課税標準額×税率（1.6%）＝税額

▼**免税点** 同一人が市内に所有する土地・家屋・償却資産それぞれの課税標準額が、免税点（土地＝30万円、家屋＝20万円、償却資産＝150万円）に満たない場合は課税されません。



【都市計画税】

都市計画法に基づいて行う都市計画事業や土地区画整理事業に要する費用の一部に充てるために設けられた目的税で、毎年1月1日に市内の市街化区域内に所在する土地・家屋に対し、その所有者に課税されます。

▼**税額** 課税標準額×税率（0.2%）＝税額

▼**免税点** 固定資産税の課税標準額が免税点未満で課税されなかった土地・家屋には、都市計画税も課税されません。

■**問い合わせ先** 資産税課（資産税係…☎40-7027 / 土地係…☎40-7028 / 家屋係…☎40-7029）

暮らしやすい
社会のために

「弘前市地域福祉計画」を策定しました

地域福祉計画は、地域住民や地域の多様な主体が「我がこと」として参画し、人と人、人と資源が世代を超えて「まるごと」つながることで、市民一人ひとりの暮らしと生きがい、地域をともに創っていく「地域共生社会」の実現に向けて地域福祉を推進するために策定した計画です。「ともに支え合い誰もがいきいきと暮らせる地域共生社会の実現」を基本理念とし、地域のひとりひとりが住み慣れた地域で互いを認め、支え合いながら

ともに生きるまちを目指します。

計画の詳細は次の場所で閲覧できるほか、市ホームページにも掲載しています。

▼**閲覧場所** 市政資料閲覧コーナー（市役所1階）、市民参画センター（元寺町）、岩木総合支所総務課（賀田1丁目）、相馬総合支所総務課（五所字野沢）、各出張所ほか

■**問い合わせ先** 福祉総務課総務係（☎40-7037）

連載

新中核病院

第5回 周辺道路の整備



毎月1回、新中核病院に関する情報をお伝えします。

■**問い合わせ先**
地域医療推進室（☎37-3788）

周辺道路で渋滞が発生するのは？

新中核病院の開院に伴い、これまで市立病院に通院していた人や、近隣市町村からの新たな来院者等による交通量の増加が予想されます。開院後も、患者をはじめとする来院者や周辺住民が安全で円滑に通行できるように、現在、交通需要予測による混

雑度の解析や交差点改良の必要性、公共交通の利便性向上策などの検討を進めています。

検討結果によっては、用地買収等を伴う交差点改良や道路整備等が必要となることが想定されますが、安全で円滑な道路交通が確保できるよう、国立弘前病院や道路管理者などの関係機関と連携し、周辺道路の環境整備に努めます。

知っていますか？

民生委員・児童委員

5月12日は民生委員・児童委員の日

民生委員・児童委員は、高齢者、障がい者、生活困窮者、子育て家庭などの見守り活動を行っています。対象者の自宅を訪問して相談に応じ、支援が必要なときには、市役所、社会福祉協議会、地域包括支援センターなどの関係機関につなぐ「橋渡し役」となります。主任児童委員は、子どもや子育て家庭への支援を専門に担当する民生委員・児童委員です。学校、児童相談所などの関係機関と連携し、子育ての支援や児童健全育成活動を行います。市では、398人（定数）の民生委員・児童委員（主任児童委員）が活動しています。また、平成30年10月からは、地域福祉活動の充実のために民生委員の活動をサポートする「民生委員協力員制度」を導入しました。協力員は「民生委員協力員証」を携帯し、見守り活動や地域福祉活動を行います。



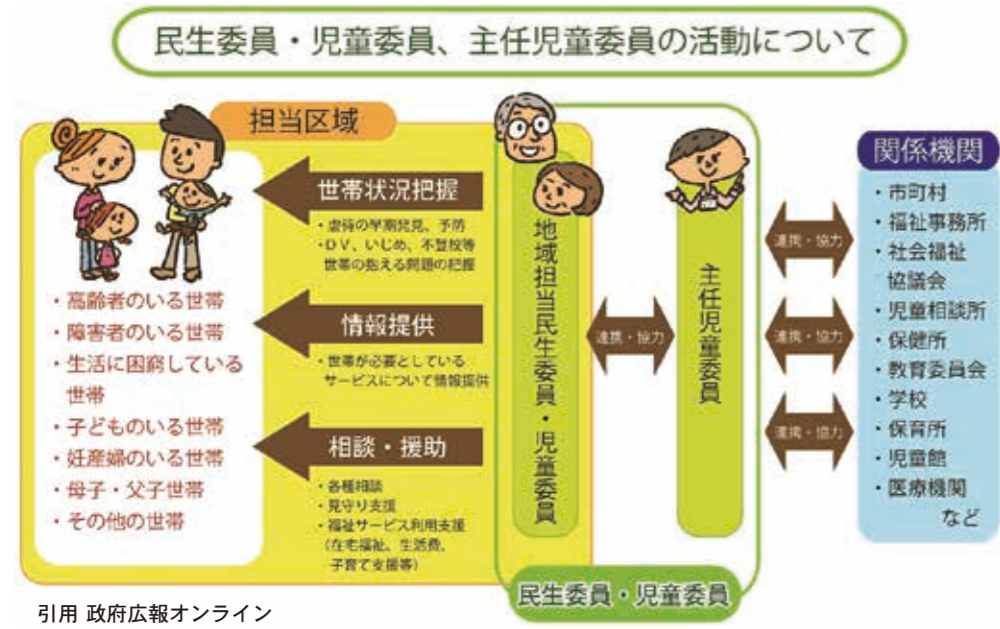
民生委員・児童委員の活動の様子

相談内容の秘密は守られます（法による守秘義務があります）。

担当の民生委員・児童委員（主任児童委員）についてはお問い合わせください。

また、現在欠員となっている区域では、民生委員・児童委員（主任児童委員）の担い手を探しています。お気軽にお問い合わせください。

■問い合わせ先 福祉総務課総務係（☎40-7037）



引用 政府広報オンライン

児童福祉週間 5月5日～11日

その気持ち 誰かを笑顔にさせる種（2019年度児童福祉週間標語）

子どもの健やかな成長や家庭について、国民全体で考えることを目的に、毎年5月5日のこどもの日から1週間を厚生労働省が、「児童福祉週間」と定めています。

子どもたちが豊かな愛情に包まれながら育っていけるような環境・社会づくりが重要です。

【家庭で親子のふれあいを】
子どもの不安や悩み、夢、将来の希望などについて話し合う機会を設けましょう。親子で一緒に料理や食事をするなど、ふれあう時間を作りましょう。
【児童虐待は早期に通報を】
児童虐待は、未然に防止することが大切です。児童虐待が疑

われる場合は通報をお願いします。

▼通報先
○こども家庭課子育て相談係（☎40-7038）
○弘前児童相談所（下白銀町、☎36-7474）
○弘前警察署（八幡町3丁目、☎32-0111）
■問い合わせ先 こども家庭課子育て相談係（☎40-7038）

後期高齢者被保険者の皆さんへ

詳しくは
お問い合わせを

平成31年度の後期高齢者医療被保険者の保険料の軽減率は次のとおりです。

【低所得者】

同一世帯内の被保険者およびその世帯の世帯主の所得を合わせた合計所得に応じて、均等割額を軽減します。なお、被保険者の基礎控除後の所得が58万円以下の人の所得割額の軽減は平成30年度以降廃止となりました。

世帯の所得額の合計	軽減割合
33万円以下かつ被保険者全員が所得0円 (ただし公的年金控除額は80万円として計算)	8割 ※1
33万円以下	8.5割
33万円+ (28万円×被保険者の数) 以下 ※2	5割
33万円+ (51万円×被保険者の数) 以下 ※3	2割

※1…平成30年度の軽減割合は9割／※2…平

成30年度は、33万円+ (27万5,000円×被保険者数) 以下／※3…平成30年度は、33万円+ (50万円×被保険者数) 以下

【被用者保険の被扶養者】

後期高齢者医療に加入してから2年間は、均等割額が5割軽減されます。所得割額の負担はありません。

※被用者保険とは、全国健康保険協会管掌健康保険、船員保険、健康保険組合、共済組合などです。
※元被扶養者であっても、世帯の所得が低い人は、均等割の軽減（8割または8.5割）が受けられます。

■問い合わせ先 青森県後期高齢者医療広域連合（☎017-721-3821）／国保年金課後期高齢者医療係（☎40-7046）

りんご産業イノベーション支援事業費補助金

希望者は
申請を

りんご産業を持続的に発展させていくことを目的に、りんご生産・加工・流通分野の技術革新に役立つ取り組みおよび多様な人材活躍の環境を構築する取り組みを支援しています。りんご産業の発展につながる効果が期待できる取り組みについて、提案をお待ちしています。

▼対象者 次のいずれかに該当するもの
①市内に住所を有し、組織および運営に関する規約等がある2戸以上のりんご生産者で組織する団体
②市内に住所を有する、農地所有適格法人、農業協同組合、認定農業者または認定新規就農者
③市内に住所を有し、りんごの移出または加工を

主たる業務とする法人事業者
▼対象経費 りんご産業の課題解決につながる新たな栽培方式にかかる設備設置、物品購入およびシステム開発に係る経費／スマート農業機器導入に係る経費など
▼補助金額 補助対象経費の実支出額の2分の1に相当する額または150万円のいずれか少ない額以内の額
▼申込期限 6月14日（金）
※詳しくはお問い合わせください。
■問い合わせ・申請先 りんご課（市役所3階、☎40-7105）

ごみ集積ボックス設置事業費補助金

希望者は
申請を

ごみ集積ボックスや折り畳み式ごみ収納枠を新たに設置する際、設置費用の一部を補助します。
▼対象者 ごみ集積所を設置・管理する町内会、集合住宅所有者など
▼対象経費 ごみ集積ボックス、折り畳み式ごみ収納枠の購入費または、自ら作製する場合の材料費
▼補助金額 補助対象経費の2分の1またはご

み集積ボックスは10万円、折り畳み式ごみ収納枠は1万5,000円のいずれか少ない額
▼申請受け付け 5月7日（火）～
※申請前にすでに購入・作製しているものは対象外。
■問い合わせ・申請先 環境課町田事業所（☎32-1952）

認知症支援連携に
あなたの声を

弘前市認知症初期集中支援チーム 検討委員会の委員を募集

「認知症初期集中支援チーム」は認知症の人などへの早期診断・早期対応に向けた支援を行っています。このチームの活動が医療、保健、福祉等に携わる関係機関の連携のもと推進されるよう、支援チームの活動について意見を述べる検討委員会の委員を募集します。

▼**応募資格** 満40歳以上の市民（国・地方公共団体の議員・職員、現在市の附属機関の委員になっている人を除く）で、年2回程度、主に平日開催予定の会議に出席できる人

▼**募集人員** 2人程度

▼**応募期限** 5月21日（火・必着）

※持参の場合は5月7日（火）以降の平日、午前8時30分～午後5時に受け付け。

▼**任期** 委嘱の日から2年間

▼**報酬など** 1回の会議出席につき、市の規定に基づく報酬および交通費を支給

▼**応募方法** 次の事項を記入した応募用紙を、郵送、持参、ファクスまたはEメールで提出してく

ださい（添付ファイルの容量は1メガバイト程度）。

①住所・氏名（ふりがな）・生年月日・性別・電話番号・職業・勤務先／②「志望動機、抱負、認知症の人と家族を支えるために市政に期待すること」をテーマにした作文（800字以内）

※応募用紙の様式は自由ですが、参考様式を市のホームページに掲載しているほか、介護福祉課でも配布しています。なお、応募用紙は返却しません。

▼**選考・発表** 応募書類の記載事項を審査の上、選考し、結果は応募者全員に書面で通知します。

※委員に選任された人は委員名簿に登録され、市ホームページで公開されます。

■**問い合わせ・提出先** 介護福祉課自立・包括支援係（〒036-8551、上白銀町1の1、市役所1階、☎40-7072、ファクス38-3101、Eメールkaigo@city.hirosaki.lg.jp）

協働のまちづくりに
参加しませんか

弘前市協働によるまちづくり推進審議会の委員を募集

弘前市協働によるまちづくり推進審議会は、弘前市協働によるまちづくり基本条例に規定された市の附属機関です。条例の実行性を確保するため、条例と市の取り組みの整合性に関する事項などについて、審議します。

▼**応募資格** 市内に在住または、通勤・通学している満20歳以上の人（市議会議員、市職員（退職者含む）および市の他の附属機関の委員を除く）で、年5回程度、主に平日の夜間に開催予定の会議に出席できる人

▼**募集人員** 2人程度

▼**応募期限** 5月31日（金・必着）

▼**任期** 委嘱の日から3年間

▼**報酬など** 1回の会議出席につき、報酬1万円と交通費を支給

▼**応募方法** 次の事項を記入した応募用紙を、郵送、持参またはEメールで提出してください。

①住所・氏名（ふりがな）・性別・生年月日・職業・電話番号／②「私が考える弘前市の協働のまちづ

くり」をテーマにした作文（800字程度）

※応募用紙の様式は自由ですが、参考様式を市のホームページに掲載しているほか、市民協働課でも配布しています。なお、応募用紙は返却しません。

▼**選考・発表** 応募書類の記載事項を審査の上、選考し、結果は応募者全員に書面で通知します。※委員に選任された人は委員名簿に登録され、市ホームページで公開されます。

▼**その他** 弘前市協働によるまちづくり基本条例の詳細などは、市ホームページをご覧ください。

■**問い合わせ・提出先** 市民協働課協働推進係（〒036-8551、上白銀町1の1、市役所2階、☎40-7108、Eメールshiminkyoudou@city.hirosaki.lg.jp）



市民の皆さんから
公募します

弘前市学校給食審議会の委員を募集



▼**応募資格** 次の①～④のすべてに該当する人

①市内に居住する20歳以上の人で、市のほかの附属機関の委員に選任されていない人

②国・地方公共団体の議員・職員（退職者を含む）でない人

③任期中2回程度、平日の日中に開催される会議に出席できる人

④過去に弘前市学校給食審議会または弘前市学校給食懇談会の公募委員に選任されたことのない人

▼**募集人員** 3人程度

▼**募集期間** 5月1日（水・祝）～15日（水・当日消印有効）

▼**謝礼など** 1回の会議出席につき、謝礼1万円と交通費を支給

▼**委員の任期** 委嘱の日から翌年3月31日まで

▼**応募方法** 「弘前市学校給食審議会委員応募申

込書」に必要事項を記入の上、郵送、持参、ファクスまたはEメールで提出を。なお、詳しい資料「弘前市学校給食審議会公募委員案内書」および「応募申込書」は、学務健康課に備え付けているほか、市ホームページからダウンロードできます。

※提出された応募申込書は返却しませんので、あらかじめご了承ください。

▼**選考方法** 応募書類の記載事項を審査の上、選考し、結果は応募者全員に書面で通知します。※委員に選任された人は委員名簿に登録され、市ホームページで公開されます。

■**問い合わせ・提出先** 学務健康課（〒036-1393、賀田1丁目1の1、岩木庁舎3階、☎82-1835、ファクス82-5899、Eメールgakumukenko@city.hirosaki.lg.jp）

地域おこし協力隊の 活動報告 File.2

地域活性化のために日々活動している「地域おこし協力隊」の隊員の活動を毎月紹介します。

■**問い合わせ先** 企画課（☎40-0632）

私は、念願の子どもを授かった時に30年暮らした神奈川県川崎市からの移住を決断しました。孫の代まで活気あふれる地で暮らしたいと思って、ちょうど弘前市で協力隊の募集があり、手を挙げました。

地域おこし協力隊として、ねぶた、お山参詣、ろうそく祭りなどの伝統行事に参加し手伝う一方、得意のスポーツでこの地を賑やかにしようとしています。これまでは、台湾の高校生や弘前大学の留学生などのインバウンド向けスキー体験教室や高齢者向けアルペントレーニングを地元の仲間と一緒に企画・実施してきました。今冬からは、ロマンピアスキークラブ主催のナイタースキー



教室や相馬小学校のスキー学習でインストラクターを務め、地域の子どもたちに体を動か

私が平成29年に活動を開始して約2年。これまでを振り返りながら、地域づくりへの思いをつづります。

相馬地区地域おこし協力隊

北野教正さん
(北海道帯広市出身)



すことの楽しさを伝えています。今春からは、雪のない季節の「相馬のいいところ」を自転車でガイドしたいと思っています。りんご畑の向こうに見える岩木山など、この地ならではの自然の中をゆったりサイクリングしながら、地元の人とふれあい、この地ならではの物をいただくというようなおもてなしの活動を続けたいなど。

弘前は人が多過ぎず少なすぎず、自然が暮らしの近くにある。心温かい人や地元に着る愛着のある人も多い。私はそんな弘前が大好きです！

移住してきて2年。まだまだ津軽弁は勉強中です。あれっと思った時は聞き取れていない可能性があるので、優しく手ほどきをお願いします。



平成 31 年度弘前リードマン派遣事業

◆弘前リードマン事業とは？

次の弘前を担い、創る、地域づくり活動の実践者を「弘前リードマン」に認定し、市民の皆さんのもとに派遣して「理念・心・想い」を伝えることで、市民の皆さんが主役となって行う地域づくりの推進を図ろうとする事業です。

◆どんな人が利用できるの？

- ①市内に在住・在勤・在学する人であること
 - ②派遣先が原則市内で、会場などの準備が整っていること
 - ③10人以上の集まりであること
 - ④営利、政治、宗教活動を目的としないこと
- ※上記の条件を満たしていれば、職場や学校・大学のサークルなどでも利用できます。

◆利用日と時間は？

派遣を予定している5月～令和2年3月の期間で、希望日と希望時間を設定して申し込みください。

◆必ず派遣できるの？

講師の都合などにより、派遣できないことがあります。また、複数の申込者による合同開催や日程の調整などをお願いする場合があります。

◆利用料は？

基本的には発生しませんが、派遣先が市外の場合は、利用者が講師の派遣にかかる交通費を負担してください。

◆会場は？

会場の手配や準備、後片付け、会場費の負担、当日の進行などは、利用者をお願いします。

◆申し込み方法は？

「弘前リードマン派遣事業申込書」に必要事項を記入し、開催日の45日前までに、市民協働課に直接持参か、郵送、ファクスまたはEメールで申し込みを。申込書は市民協働課や岩木・相馬の各総合支所に備え付けているほか、市ホームページからダウンロードできます。

◆その他

利用した感想を「弘前リードマン派遣事業利用報告書」で提出してもらいます。

■問い合わせ・申込先 市民協働課(〒036-8551、上白銀町1の1、市役所2階、☎40-7108、ファクス 35-7956、Eメール shiminkyoudou@city.hirosaki.lg.jp)

◆リードマンの活動内容

氏名	活動内容
一條敦子さん (ふれ～ふれ～ファミリー代表、メンタルケア心理士・食生活アドバイザー)	講演・ワークショップ＝“まちも人も、自分も好きになろう”をテーマとした「生活の中に楽しさを見つけよう」…所要時間約1時間30分/ワークショップ・まち歩きなど＝“まちづくりの魅力”をテーマとした「まちの楽しさを創り出そう」…所要時間約2時間/講演＝“地域のつながりを作り出す”をテーマとした「生活の安心・安全を考えよう」…所要時間約1時間30分
	
南直之進さん (巨大アップルパイ世界に挑戦する会事務局長)	講演＝“社会貢献活動”をテーマとした「巨大アップルパイ」…所要時間約1時間
	
片山良子さん (エッセイスト)	講演＝“津軽～ミル・シル・カタル”をテーマとした「津軽～楽しや 楽しや津軽」…所要時間約1時間30分
	
清野優美子さん (弘前地区生活改善グループ連絡協議会会長)	講演・調理実習＝“食育”をテーマとした「おふくろの味と袋の味」…所要時間約2時間
	
樋川新一さん (弘前アクターズスクール代表)	講演＝“夢(思い)と行動”をテーマとした「大好きなことで、誰かの役に立つ～地方活性化を目指したアイドル達の実践～」…所要時間約1時間30分
	
八木橋喜代治さん (ひろさき健幸増進リーダー会会長)	講演＝“運動から始まる地域づくり”をテーマとした「健康長寿と運動～人と人がつながり活動の輪を広げよう～」…所要時間約1時間30分
	
相馬勝さん (樋子町会総務委員長、弘前市防災マスター)	講演＝“防災から始まる地域づくり”をテーマとした「町会活性化と自主防災組織の必要性～自分達の地域は自分達で守ろう～」…所要時間約1時間30分
	

※活動内容は希望により、内容、時間等を調整します。

春の親子体験！楽しいそば打ち



3月24日 総合学習センター(末広4丁目)

弘前マスターを講師に行われたそば打ち体験教室。親子で力を込めて一生懸命打ったそばを、その場でゆであげて試食。参加者は自分で打ったそばのおいしさに笑顔が浮かべていました。

城北公園交通広場オープン



4月1日 城北公園交通広場(田町3丁目)

オープンに合わせて、弘前保育園の園児や多くの親子連れが訪れました。ミニ列車やゴーカートに乗ったり、横断歩道を渡ったりしながら楽しく交通ルールを学んでいました。

弘前城ミス桜コンテスト



4月7日 弘前文化センター(下白銀町)

1次審査を通過した17人による決勝審査が行われました。今年のミス桜グランプリには松山睦実さん(板柳町)、ミス桜には西村菜々穂さんと佐伯ちひろさん(ともに弘前市)が選ばれました。

harappa こどもびじゅつ部特別講座



3月26日 弘前文化センター(下白銀町)

ダンボールなどの身近なものを使って、動物のお面や衣装などを作るワークショップが行われました。参加した子どもたちは、自分で作った作品を身に付けて動物になりきっていました。

弘前城ブルーライトアップ



4月2日 弘前公園(下白銀町)

世界自閉症デーであるこの日は、弘前城天守が自閉症啓発のシンボルカラーであるブルーにライトアップされました。暗闇の中浮かび上がった天守は、幻想的な雰囲気を醸し出していました。

春季河川清掃美化運動



4月14日 市内主要河川

市内主要河川で春の河川清掃美化運動が行われました。早朝から多数の近隣住民が参加し、川沿いの枝や草の間をかき分けながらごみを拾い集めました。

もっともっと♡弘前!

reported by
ひろ♡レポ
Hirosaki♡Reporters

今月の
テーマ♡

母の日に素敵なギフトを贈ろう✿

こんにちは!ひろ♡レポです。5月12日は母の日ですね。皆さんは何を贈りますか?今回は、ギフトとして人気のプリザーブドフラワー・キャンドル・ハーバリウムの教室や注文販売をしている「プリザーブドフラワー教室・キャンドル教室 sora」取材してきました!

母の日ギフトを紹介



プリザーブドフラワー

カラーバリエーションが豊富なので、贈る相手のイメージに合わせたアレンジも可能です!



キャンドル

ドライフラワーを入れたり、アロマキャンドルで香りを楽しむことができ、ギフトとしても人気!



ハーバリウム

花を使ったカラフルで写真映えする大人気インテリア雑貨!手入れ無しで1年以上楽しめます。

\\ sora オーナーの沓澤香純さんにインタビュー!! //



プリザーブドフラワー教室・キャンドル教室 sora を始めて2年になります。sora では、プリザーブドフラワー、キャンドル、ハーバリウムなどさまざまなものを、それぞれの要望に合わせて作ることができます。資格を取ることができるレッスンもあるので、もっと趣味を広げたい人にもおすすめです✿
sora の教室には、老若男女問わず多くの方が参加しています。初心者でも簡単に自分好みのものを作って楽しめるので、ご予約の上、気軽にいらしてください!!

プリザーブドフラワー教室・キャンドル教室 sora (ソラ)

場 所 : 泉野4丁目4の7
営業時間 : 午前10時30分~午後6時(予約状況によって変動あり)
定休日 : 不定休 電話 : 090-6226-1649 Mail : sora.pri.flower@gmail.com
※ご予約やお問い合わせは、電話・メール・HP (https://sora-flower.amebaownd.com/) で受け付けています。予約注文以外の販売はしていませんのでご注意ください。



編集後記

教室では、贈る相手のことを考えながら世界に1つしかない特別な作品を作ることができます。私もギフトとして母に贈りたいと思いました!ぜひ、皆さんも贈り物としていかがでしょうか(^^*)

メンバー募集

- ◆弘前のことをもっと知りたい人
- ◆たくさんの人と出会いたい人
- ◆学生のうちに何か楽しい経験をした人

ひろ♡レポでの活動は素敵な経験になると思います。興味のある人はFacebook(ひろレポで検索)で連絡をお願いします!

暮らしの Information

🎵 イベント

弘前市民の森の催し

【弘前市民の森で元気になろう】

▼とき 5月~10月の毎月第2・第4土曜日、午前9時30分~午後3時

▼ところ 市民の森(一野渡)

▼集合 市民の森駐車場

※送迎を希望する人は相談を。

▼内容 森林散策、押し花・お抹茶体験、自然農法での野菜づくり/陶芸体験(5月11日、7月13日、9月14日のみ)/小学生以下向け体験(カブトムシ育成、ジャガイモ・ミニトマトの収穫体験)

※小学生以下は保護者同伴。

▼参加料 1回500円

※陶芸体験は別途500円が必要。

▼持ち物 昼食、飲み物、帽子

▼申し込み締め切り 各実施日の3日前

【地域でのふれあい体験】

▼内容 押し花・お抹茶体験、健康体操、歌で肺活量を鍛える体験(通年で実施)

▼参加料 1人500円

※日程や場所は利用者と調整します。

📍弘前市民の森の会(工藤さん、☎ 35-6440)

※平成31年度市民参加型まちづくり1%システム採択事業。

鳴海要記念陶房館の催し

【3人のアトリエ「ゲビンデと押し花と消しゴムはんこ」】

▼とき 5月9日(木)~13日(月)の午前9時~午後4時(最終日は午後3時まで)

▼観覧料 無料

※販売コーナーもあります。

【電動ロクロ体験】

▼とき 5月17日(金)~19日(日)の午前10時~午後3時

▼内容 電動ロクロを使った器作り

▼講師 小山陽久さん、佐藤学さん(津軽千代造窯)

▼対象 小学生以上

▼参加料 1,600円(材料費含む)

※所要時間約45分。予約優先。

【カルトナーージュ作品展】

▼とき 5月22日(水)~27日(月)の午前9時~午後4時(最終日は午後3時まで)

▼内容 厚紙で作った小物・入れ物などの展示・販売(25日・26日は製作体験コーナーもあります)

▼観覧料 無料

~共通事項~

▼ところ 鳴海要記念陶房館(賀田字大浦)

📍鳴海要記念陶房館、☎ 82-2902、火曜日は休み)

リンゴとチューリップのフェスティバル

学生実習で植え付けた15品種約1万球のチューリップの花と50品種以上約1,200本のりんごの花を楽しめます。

▼とき 5月11日(土)・12日(日)の午前10時~午後3時

▼ところ 弘前大学藤崎農場(藤崎町藤崎)

▼内容 藤崎農場産のリンゴジャム、金木農場産の米の販売、市・町・企業による成果発表と製品の販売

📍弘前大学藤崎農場(☎ 75-3026)

第52回日本女子ソフトボールリーグ1部青森大会

トップレベルの技術を目の前で観戦できます。この機会をお見逃しなく!

▼とき 5月11日(土)・12日(日)

▼ところ はるか夢球場(豊田2丁目)

▼試合日程 【11日】午前10時30分~…Honda VS シオノギ製薬
午後1時~…SGホールディングス VS 太陽誘電

【12日】午前10時30分~…SGホールディングス VS Honda
午後1時~…シオノギ製薬 VS 太陽誘電

▼入場料(前売り券) 一般=1,000円、中学・高校生=600円

※当日券はそれぞれ400円増。小学生以下は無料。

▼入場券取扱所 笹森記念体育館、弘前市民体育館、はるか夢球場、克雪トレーニングセンター、弘前B&G海洋センター、河西体育センター

📍日本女子ソフトボールリーグ1部青森大会実行委員会事務局(笹さん、☎ 090-6222-6877)



こどもの森5月の催し

【春の生物展】

▼期間 5月6日(月・振休)まで

【森開き式】

▼とき 5月12日(日) 午前10時～

▼内容 記念苗木の配布、記念くじ、工作体験など

【月例登山「初夏のお山 太陽の道ハイク」】

▼とき 5月19日(日)、午前9時30分～午後2時30分(雨天決行)

▼持ち物 飲み物、昼食、タオル、替えの下着・靴下 ※事前の申し込みが必要。

～共通事項～

▼ところ こどもの森ビジターセンター(坂元字山元、久渡寺境内)

▼参加料 無料

☎こどもの森ビジターセンター(☎ 88-3923) / 市みどりの協会(☎ 33-8733)

「地質の日」in 弘前2019

▼とき 5月12日(日)、午後1時30分～3時ごろ

▼ところ 弘前大学工学部1号館(文京町)

▼内容 青森県における地質研究に関する講演

▼対象 おおむね高校生以上

▼参加料 無料

※事前の申し込みは不要。

☎弘前大学理工学部地球環境防災学科(根本さん、☎兼 ☎ 39-3618)

ヒロコスタ～ヒロロキッズ★コスプレスタジオ～

ヒロロ全館(一部除く)がコスプレイヤーの交流場所となるイベントです。ヒロロスクエアでは子ども向け体験コーナーが楽しめます。

▼とき 5月19日(日)、午前10時30分～午後4時

▼ところ 3階イベントスペース

▼内容 キッズ変身コーナー(キャラクター衣装・オモシロ変身グッズ、かぶり物など)、プラズマカーコーナー、むかしのあそびコーナー、パズルあそびコーナー

※全てのコーナーを体験してスタンプを集めるとお菓子のつかみ取りができます。

▼対象 幼児～小学生

▼参加料 100円(全てのコーナーを体験できます)

☎ヒロロスクエア賑わい創出委員会事務局(市民文化交流館内、☎ 35-0154 <午前8時30分～午後9時>)

※詳細はヒロロスクエアホームページ(<http://www.hirorosquare.jp/>)のイベントカレンダーに掲載しています。

掲載しています。

堀江佐吉と写真で見る文化財建造物の修理展

近代洋風建築の基礎を築いた堀江佐吉と文化財指定建造物修理の記録を紹介する写真展です。

▼とき 5月15日(水)～11月10日(日)

※毎週火曜日は休館。ねぶたまつり(8月1日～6日)・菊と紅葉まつり期間中は無休。

▼開館時間 午前9時30分～午後4時30分

※ねぶたまつり(8月1日～6日)期間は午後6時まで延長。

▼ところ 旧第五十九銀行本店本館(青森銀行記念館)2階大会議室(元長町)

▼入館料 高校生以上=200円 / 小・中学生=100円

※障がい者、65歳以上の市民、市内の小・中学生や留学生、ひろさき多子家族応援パスポートを持参の人は無料。

☎文化財課(☎ 82-1642)

追手門広場フリースタイルマーケット

衣類を中心にさまざまな商品がありますので、ぜひおいでください。出店者も募集しています。

▼とき 5月19日、6月16日、7月21日、8月18日、9月

15日、10月20日(いずれも日曜日)の午前10時～午後3時(雨天の場合は翌週に延期)

▼ところ 追手門広場(下白銀町) ☎市立観光館(☎ 37-5501)

もったいない広場&ふくしマルシェ

家庭から出た不用品の提供(リユース)と就労支援事業所が生産した加工品などを販売します。

▼とき 5月25日(土)、6月23日(日)、7月13日(土)、8月10日(土)の午前10時～午後3時

▼ところ 土手町コミュニティパーク1階多目的ホール ☎環境課(☎ 32-1969)

弥生いこいの広場「OUTDOOR フェス2019」

弥生いこいの広場(百沢字東岩木山)オートキャンプ場を会場に、5月25日(土)・26日(日)に開催します。

【最新モデルテントの展示および宿泊体験】

▼とき ①展示…午前9時～午後5時 / ②宿泊体験…5月25日の午後5時30分～26日の午前8時30分

▼参加料 無料 ※キャンプ場の使用料は別途必要。応募多数の場合は抽選で決定。

【県産品販売コーナー(有料)】

▼時間 午前11時～(無くなり次第終了)

【野外料理講座】

▼時間 午前10時～午後1時

▼定員 4～5人程度のグループや親子10組程度(先着順) ※事前の申し込みが必要。

▼参加料 1組4,000円

【工作教室】

▼時間 午後2時～3時

▼参加料 200円

【乳しぼり体験】

▼とき ①午前10時30分～11時30分、②午後1時30分～2時30分

※人数を制限する場合があります。

【SUV車展示とアイサイト体験】

▼とき 展示…午前9時～午後5時 / 体験(26日のみ)…①午前10時～正午、②午後1時～3時

【スラックライン体験】

▼とき 午前10時～午後4時

【リップスティックほかスポーツツトイの体験】

▼とき 午前9時～午後5時

【その他のイベント】

ドラム缶風呂体験、Bug-truck展など

▼とき 午前9時～午後5時

～共通事項～ 参加料の記載のないものは無料。内容が変更になる場合がありますので、詳しくはお問い合わせください。

☎弥生いこいの広場(☎ 96-2117)

弘前大学金木・藤崎農場 親子体験学習

～ふれ合おう、人と自然と農業に～

▼日程と内容 ①6月1日(土)=羊の毛刈り・田植え・さつまいも栽培 / ②6月15日(土)=リンゴの摘果・昆虫採集 / ③10月5日(土)=リンゴの収穫・羊毛作品作り / ④10月12日(土)=稲刈り / ⑤11月2日(土)=さつまいもの収穫・もちつき

※時間は、①②③⑤=午前9時30分～3時30分(昼食は持参)、④=午前9時30分～正午。

▼ところ ①④⑤=弘前大学金木農場(五所川原市金木町芦野) / ②③=弘前大学藤崎農場(藤崎町藤崎)

▼対象 ①～⑤すべてに参加できる親子=25組(先着順)

※保護者1人につき小学生2人まで(保護者が2人以上であれば小学生と共に未就学児の参加も可)。

▼参加料 大人=1,200円(全5日分。大人2人目からは1人につき1,000円追加) / 子ども=無料

▼申込期限 5月22日(水)

☎弘前大学金木農場(☎ 0173-53-2029 <平日の午前8時30分～午後5時>)、☎ 0173-52-5137、☎ jm532029@hirosaki-u.ac.jp)

で(保護者が2人以上であれば小学生と共に未就学児の参加も可)。

▼参加料 大人=1,200円(全5日分。大人2人目からは1人につき1,000円追加) / 子ども=無料

▼申込期限 5月22日(水)

☎弘前大学金木農場(☎ 0173-53-2029 <平日の午前8時30分～午後5時>)、☎ 0173-52-5137、☎ jm532029@hirosaki-u.ac.jp)

緑の相談所 5月の催し

【展示会】

●青森県おもと美術展 3日(金・祝)～6日(月・振休)

●春の山野草展 17日(金)～19日(日)

【講習会】

●山野草の栽培管理 18日(土)、午後1時30分～3時30分

●コチョウランの栽培管理 25日(土)、午後1時30分～3時30分

弘前城植物園での催しなど

●深山霧島展 25日(土)・26日(日)

●移動緑の相談所 25日(土)・26日(日)

【植物園・弘前城有料区域無料開放】

植物園では園内観察会や高所作業車乗車体験、ハーバリウム体験を行いますので、この機会にぜひおいでください(一部有料)。

▼とき 26日、午前9時～午後5時

【今月見られる花】

ハンカチツリー、ツツジ、西洋シャクナゲ、ボタンなど

☎緑の相談所(☎ 33-8737)

弘前っ子の作品 Vol. 1

平成30年度弘前地区小・中学校美術展で受賞した作品を広報ひろさきで10回に分けて紹介します。子どもたちの夢、楽しい思い出、豊かな心をご覧ください。

■問い合わせ先 教育センター(☎ 26-4803)



おさき はるね 尾崎 美寧さん(北小学校)



タイトル どうぶつ広場のせかい

卵の中に大好きな動物たちがいっぱいいる世界を想像して描きました。

**まちなかクラフト村
弘前工芸舎企画**

【鈴木ツギオ・はづ陶展～5月の風に吹かれて～】

鈴木ツギオさん・はづさんの花器や食器、アクセサリなどの展示・販売会です。

▼とき 5月18日(土)～26日(日)の午前10時～午後4時

▼ところ 藤田記念庭園考古館(上白銀町)2階ギャラリースペース

▼入場料 無料

☎産業育成課(☎ 32-8106)

**太宰治ドラマリーディング
津軽カタリスト 春の定期公演**

【通算100回突破記念公演】

臨場感あふれる朗読劇ステージです。

▼とき 5月25日(土)、午後2時～3時20分

▼ところ 太宰治まなびの家

(旧藤田家住宅、御幸町)

▼上演作品 「おしゃれ童子」、「あさましきもの」など全6作品(予定)

▼入場料 無料

※事前の申し込みは不要。弘前厚生学院の駐車場が利用できます。

☎津軽カタリスト(平田さん、☎ 090-3123-3861)

※平成31年度市民参加型まちづくり1%システム採択事業。



教室・講座

ベテランズセミナー

【今からはじめる争続対策】

「相続」を「争続」にしないための対策を、事例を交えながらわかりやすく解説します。

▼とき 5月16日(木)、午前10時～11時30分

▼ところ 弘前文化センター(下白銀町)2階中会議室

▼講師 佐藤薫さん(ライブプ

ランナー、ソニー生命保険)

▼対象 おおむね60歳以上の市民=30人程度(先着順)

▼受講料 無料

▼申し込み方法 5月15日(水)までに、電話かファクスまたはEメール(住所<町名まで>・氏名<ふりがな>・年齢・電話番号を記入)で申し込みを。

☎中央公民館(☎ 33-6561、☎ 33-4490、E chuuoukou@city.hirosaki.lg.jp、火曜日は休み)

北の文脈文学講座

【今官一と太宰治の交流】

▼とき 5月18日(土)、午後2時～3時

▼ところ 郷土文学館(下白銀町)

▼講師 櫛引洋一さん(企画研究専門官)

▼受講料 無料(ただし、観覧料は必要)

※事前の申し込みは不要。

▼観覧料 高校生以上=100

円/小・中学生=50円

※障がい者、65歳以上の市民、市内の小・中学生や留学生、ひろさき多子家族応援パスポートを持参の人は無料。年齢や住所を確認できるものの提示を。

☎郷土文学館(☎ 37-5505) ※あおり県民カレッジ単位認定講座。

東北女子大学公開講座

【おさかな食育クッキング～旬の魚いただきます～】

▼とき 5月25日(土)、午前10時30分～午後1時30分

▼ところ 東北女子大学(清原1丁目)

▼対象 親子または一般=40人(先着順)

▼受講料 1組500円 ※事前の申し込みが必要。応募多数の場合は抽選で決定。

☎弘前丸魚(☎ 27-2345、H http://www.hmaruuo.co.jp/senshuraku/ryouri.html)

**桜の枝の草木染めと
こぎん刺し体験教室**

せん定した桜の枝でこぎん刺しの糸の草木染めをして、こぎん刺しコースターを作ります。

▼とき 草木染め=5月25日(土)、午前9時30分～11時30分/こぎん刺し=6月1日(土)午前9時30分～正午 ※2日間で1セットの講座です。

▼ところ 弘前地区環境整備センタープラザ棟(町田字筒井)

▼講師 草木染め…佐藤芳子さん(りんご工房)/こぎん刺し…須藤郁子さん(弘前こぎん研究所、青森県伝統工芸士)

▼対象 小学校5年生以上=

18人(小学生の場合は保護者同伴。応募多数の場合は初参加の人を優先。)

▼参加料 無料

▼持ち物 草木染め…ゴム手袋、エプロン

▼申し込み受け付け 5月12日(日)、午前9時～

☎弘前地区環境整備センタープラザ棟(☎ 36-3388<午前9時～午後4時>、月曜日は休み)

かっこいい大人養成講座

【マネーセンスを身につけよう!】

▼とき 5月26日(日)、午前10時～11時45分

▼ところ 弘前文化センター(下白銀町)2階第3会議室

▼内容 夢の実現や、安心できる暮らしを実現するための仕組みづくりを一緒に学びます

▼講師 後藤貴之さん(ライブプランナー、ソニー生命保険)

▼対象 市内に在住または通学・勤務しているおおむね18歳～50歳の人=30人(先着順)

※定員に満たない場合は当日参加も可能です。

▼参加料 無料

▼持ち物 筆記用具

▼申し込み方法 5月22日(水)までに、電話かファクスまたはEメール(住所<町名まで>・氏名<ふりがな>・年齢・性別・電話番号を記入)で申し込みを。

☎中央公民館(☎ 33-6561、☎ 33-4490、E chuuoukou@city.hirosaki.lg.jp、火曜日は休み)

脳卒中市民公開講座2019

▼とき 5月26日(日)、午後2時～4時(受け付けは午後

1時～)

▼ところ ヒロロ(駅前町)4階市民文化交流館ホール

▼テーマ 「飲み込みの問題はむせだけじゃない!」、「首の血管(頸動脈)と脳梗塞の話」、「当院脳ドックの内容と見つかる病気」

▼対象 市民=150人(先着順)

▼参加料 無料

※事前の申し込みは不要。

☎黎明郷弘前脳卒中・リハビリテーションセンター(立林さん・福井さん、☎ 28-8220)

**プラネタリウム
[弘前文化センター]**

日	月	火	水	木	金	土
			1	2	3	4
5	6	7	8	9	10	11
12	13	14	15	16	17	18
19	20	21	22	23	24	25
26	27	28	29	30	31	

□…一般投影を午後1時30分～、午後3時～の2回投影

■…一般投影を午前10時30分～、午後1時30分～、午後3時～の3回投影

■…わくわく☆こどもプラネを午前10時30分～の1回、一般投影を午後1時30分～、午後3時～の2回投影

■…休み

★投影プログラム

【一般投影/45分間】

▼テーマ 大きい星座と小さい星座 星座って?

▼観覧料 一般=240円/小・中学生、高校生=120円

※障がい者、65歳以上の市民、市内の小・中学生や外国人留学生、ひろさき多子家族応援パスポートを持参の人は無料。年齢や住所を確認できるものの提示を。

【わくわく☆こどもプラネ/30分間】

▼テーマ 春に見える星座たち

▼観覧料 無料

☎中央公民館(☎ 33-6561、H http://www.city.hirosaki.aomori.jp/chuokominkan/、火曜日は休み)

ブリッツフィル 弘前公演



毎年好評のブリッツフィルの弘前公演を今年も開催。耳馴染みのある曲から吹奏楽ファン必聴の名曲まで、吹奏楽演奏の魅力をお届けします。

▼とき 5月25日(土)、午後5時30分～(開場は午後4時45分)

▼ところ 市民会館(下白銀町)大ホール

▽曲目 狂詩曲「津軽の四季」(弘前地区吹奏楽連盟委嘱作品)、キャンディード序曲、美空ひばりメドレーなど

▽出演 指揮=松元宏康、演奏=ブリッツフィルハーモニックウインズ

▽入場料(前売り券<全席自由>) 一般=3,000円/高校生以下=2,000円 ※当日券はそれぞれ500円増し。

▽チケット販売所 市民会館、文化センター、まちなか情報センター、さくらミュージック(さくら野弘前店内)

▽その他 未就学児は入場不可/前売り券の販売状況により、当日券の販売を行わない場合もあります。

☎ブリッツフィルハーモニックウインズ事務局(E info@blitz-winds.org)、弘前地区吹奏楽連盟事務局(弘前学院聖愛中学高等学校内、☎ 87-1411)

**あおもりのちの電話
相談員養成講座**

【自殺を未然に防ぐ寄り添い方を学ぶ 傾聴講座(全8回)】

▼とき 5月25日～7月20日の毎週土曜日(7月13日を除く)、午後2時～4時

▼ところ ヒロロ(駅前町)3階健康ホール

▼受講料 1講座1,000円

▼その他 相談員になるためには原則5回以上の受講が必要 ※興味のある講座のみの受講も可。

▼申し込み方法 5月18日(土)までに、ファクス(住所・氏名・年齢・電話番号・受講日を記入)で申し込みを。

※当日参加も可。
☎あおもりのちの電話事務局(☎38-4343<平日の午後1時～5時>、F38-5355)

**琵琶と津軽藩伝承尺八を
聴く会**

▼とき 6月2日(日)、午後1時～3時ごろ

▼ところ 藤田記念庭園(上白銀町)茶屋「松風亭」

▼内容 琵琶弾き語り、独奏、津軽藩伝承尺八(県無形文化財)の演奏など

▼演奏 平尾鶴朋さん

▼定員 25人(先着順)

▼参加料 1,500円(茶菓子付) ※別途庭園入園料310円が必要。満65歳以上の市民は入園料無料。

※事前の申し込みが必要。
☎琵琶を聴く会(平尾さん、☎090-7333-0908)

**市民ボランティアによる
パソコン講座**

【インターネット講座】

▼とき 6月4日(火)・11日(火)の午前10時～午後3時

※2日間で1セットの講座です。

▼ところ 総合学習センター(末広4丁目)

▼内容 インターネットの利用方法など

▼対象 文字入力およびキーボード・マウスの操作ができる市民=30人(先着順)

▼参加料 無料

▼持ち物 筆記用具、昼食

▼申し込み受け付け 5月12日(日)から

☎学習情報館(総合学習センター内、☎26-4800、午前8時30分～午後5時)



下水道使用料について

下水道使用料は、各家庭や事業所などから排出された汚水を

川に流すための処理施設の維持管理費用として負担してもらうものです。

▼排除汚水量の認定方法

下水道使用料の算定根拠となります。

【家庭】

①水道水のみを使用…水道の使用水量/②水道水以外の水を使用…使用の態様を勘案/③水道水と水道水以外の水を併用…水道の使用水量と水道水以外の水の使用の様態を勘案し、合算した量

【事業所】

①水道水のみを使用…水道の使用水量/②水道水以外の水と併用など、使用する水の量が公共下水道に排除する汚水量と著しく異なる場合…排除した汚水量およびその算出根拠を記載した申告書の内容を勘案

※使用の開始・中止や、使用する場所・人数が変更になったりした場合は、届け出が必要です。また、使用形態が複雑な場合はお問い合わせを。

☎上下水道部営業課営業係(☎55-6894)

**農作業支援雇用対策事業
(スマイルアップ・モデル事業)**

無料職業紹介所(ハローワークなど)を通して新規作業員を雇用するりんご農家に対し、研修期間の賃金の一部を補助します。

▼条件 70歳以下の新規作業員で、青森県最低賃金を下回らないこと

※これまでにこの事業を活用して雇用した作業員、直接雇用した作業員は対象になりません。

▼補助対象経費 摘果・袋かけ・袋はぎ・葉取り玉回し・収穫の5作業につき、各5日間の研修期間分の賃金(交通費は除く)

▼補助金額 2分の1以内(上限は3,000円/日)

※必要書類はりんご課で用意しています。その他にも、申請に当たって必要な物がありますので、詳しくは問い合わせを。

☎りんご課(市役所3階、☎40-7105)

**ピュアフレンズ
ボランティアスタッフ募集**

知的障がいのある在宅者(おおむね18歳以上の人)の生涯学習を支援しながら、楽しく交流しませんか。知識や経験は問いません。

▼とき 5月12日、6月9日、7月14日、9月8日、10月13日、11月24日、12月15日、令和2年2月16日(いずれも日曜日)の午前9時～午後4時

▼ところ 総合学習センター(末広4丁目)

▼内容 料理教室、スポレク大会、歌とゲームなどの学習支援 ※活動の詳細は市ホームページ

をご覧ください。

☎中央公民館(☎33-6561、火曜日は休み)

キッズネットクラス

「キッズネットクラス」は、親子でできる簡単な体操や工作などを通して、みんなで楽しく遊んだり情報交換ができる場です。また、ボランティアスタッフも随時募集しています。事前の登録は不要ですので、当日の午前9時20分までに会場へおいでください。

▼とき 5月14日、6月11日、7月9日、8月8日、9月10日、10月8日、11月12日、12月10日、令和2年1月14日、2月4日、3月10日(8月は木曜日、他は火曜日)の午前10時～11時30分

▼ところ 総合学習センター(末広4丁目)

▼対象 0歳～入学前の児童とその保護者

※事前の申し込みは不要。

▼参加料 無料(12月と1月は200円程度の実費負担あり)

☎中央公民館(☎33-6561、火曜日は休み)

夜間・休日納税相談

収納課では、日中や平日に納税相談ができない人のために、夜間・休日納税相談日を設けて

います。

▼夜間納税相談 5月13日(月)～17日(金)の午後5時～7時30分

▼休日納税相談 5月19日(日)・26日(日)の午前9時～午後4時

※特別な理由がなく、納付および連絡がない場合は、差し押さえ処分を執行することがあります。

☎収納課(市役所2階、☎40-7032、☎40-7033)

甲種防火管理新規講習

▼とき 6月20日(木)・21日(金)の午前10時～午後4時

※2日間の受講が必要。

▼ところ 岩木文化センター(賀田1丁目)あそべーる

▼定員 140人(先着順)

▼受講料 無料

※講習で使用するテキストは事前に書店などで購入し、当日持参してください。

▼申し込み方法 5月20日(月)～5月31日(金)に、消防本部予防課か最寄りの消防署・分署へ。

※詳しくは、弘前地区消防事務組合のホームページ(<http://www.hirosakifd.jp/>)で確認するか、問い合わせを。

☎弘前消防本部予防課(☎32-5104)

2019年工業統計調査

工業の実態を明らかにすることを目的に、6月1日現在で全ての製造事業所（従業者4人以上）を対象に実施します。調査結果は、中小企業施策や地域振興など、国および地域行政施策の基礎資料として活用されますのでご協力をお願いします。
※調査内容は統計作成の目的以外（税の資料など）に使用することは絶対にありません。
☎ 広聴広報課統計係（☎ 40-7016）

労働相談会

▼とき 5月7日（火）、午後1時30分～3時30分 / 5月19日（日）、午前10時30分～午後0時30分
▼ところ 青森県労働委員会（青森市長島）
▼内容 労働者と事業主間で生じた労働条件に関するトラブルなどの無料相談

▼対象 県内の労働者、事業主 ※随時受付、事前予約優先。
☎ 青森県労働委員会事務局（☎ 017-734-9832、F 017-734-8311）、労働相談ダイヤル（☎ 0120-610-782）

行政書士弘前コスモス会による無料相談会

相続や遺言を中心とした相談会です。なお、事前の予約は不要です。
▼とき 5月8日（水）、午後1時30分～3時30分
▼ところ ヒロロ（駅前町）3階多世代交流室
☎ 弘前コスモス会（ふたば行政書士事務所内、二葉さん、☎ 88-8781）

最低賃金の改正

青森県男子・婦人既製服装製造業最低賃金が、4月1日より改正されました。
改正の内容は、工賃額について全ての品目、工程（男子既製服2品目25工程、婦人既製服

5品目36工程）において、それぞれ1円～13円引き上げるものです。
詳細は、青森労働局ホームページ（<https://jsite.mhlw.go.jp/aomori-roudoukyoku/>）をご覧ください。
☎ 青森労働局労働基準部賃金室（☎ 017-734-4114）

農作業従事者を募集します

▼作業期間 5月～11月の収穫終了まで
▼作業時間 原則、午前8時～午後5時（休憩を含む。時間外勤務なし）
※半日や短時間勤務なども相談に応じます。
▼作業内容 りんご生産の農作業
▼対象 園地まで通勤が可能で、はしごでの作業ができる人
▼賃金 園主との話し合いで決定（JAつがる弘前、JA相馬村）、時給800円以上（JA津軽みらい）
▼採用方法 面接による選考
☎ JAつがる弘前農作業従事者無料職業紹介所（☎ 82-1052）、JA相馬村農作業従事者無料職業紹介所（☎ 84-3215）、JA津軽みらい石川グリーンセンター（☎ 92-3311）

お詫びと訂正

広報ひろさき4月15日号の6ページ「4月から新たな行政組織がスタートしました」内、環境課環境保全係の電話番号に誤りがありました。正しくは、「☎ 36-0677、☎ 40-7035」です。
お詫びして訂正します。
☎ 広聴広報課（☎ 35-1194）、人事課（☎ 35-1119）

各種スポーツ・体操教室

教室名	とき	ところ	内容	対象・定員	参加料	問い合わせ・申込先
①キッズスナッグゴルフ教室	5月5日（日・祝）、午前10時～11時30分	岩木川市民ゴルフ場（清野袋2丁目）	スナッグゴルフの基本	年長～小学校3年生＝8人	1回500円	岩木川市民ゴルフ場（☎ 36-7855）
②ジュニアゴルフ教室	5月5日（日・祝）、午後1時～2時30分		ゴルフの基本	小学校3～6年生＝4人	1回1,000円	
③体ひきしめ！ヨガ教室	5月13日～6月10日の毎週月曜日、午後7時～8時	弘前B&G海洋センター（八幡町1丁目）武道館	ストレッチ、ヨガ	各回25人	1回500円	弘前B&G海洋センター（☎ 33-4545）
④2019フラ イデーグラウンド・ゴルフ交流会 in 弘前海洋	5月24日、6月28日、7月19日、8月30日、9月27日、10月11日（いずれも金曜日）、午後1時～3時		24ホール、個人戦、表彰あり	100人	初回1,500円、2回目以降参加ごとに300円	
⑤ヨット・カヌー教室	5月19日～9月1日の毎週土・日曜日、午前10時～正午	弘前公園西濠ボート乗り場	基本技術や、水辺の安全教室など	小学校3年生以上＝30人	1シーズン500円	
⑥はるか夢球場 YOGA フェスタ	5月19日（日）、午前10時～午後3時15分	はるか夢球場（豊田2丁目）	様々な種類のヨガのレッスン		1回（45分）500円	運動公園（☎ 27-6411）
⑦水泳教室（背泳）	5月27日～7月1日の毎週月曜日、午後1時～2時	温水プール石川（小金崎字村元）	背泳ぎの基本	クロールで15m以上泳げる市民＝15人	無料	5月15日（必着）までに、温水プール石川（☎ 036-8123、小金崎字村元125、☎ 49-7081）へ。（※1）
⑧プールで体力づくり教室	5月31日～6月28日の毎週金曜日、午後1時～2時		水中ウォーキング、水中ストレッチ、ゲームをしながら筋トレ	市民＝25人	無料	5月14日（必着）までに、河西体育センター（☎ 036-8316、石渡1丁目19の1、☎ 38-3200）へ。（※1）（※2）
⑨チェア体操教室	5月23日～6月13日の毎週木曜日、午後1時～2時	河西体育センター（石渡1丁目）	イスに座りながらのストレッチ、音楽に合わせてリズム体操など	市民＝10人	無料	
⑩筋膜リリース運動・体験教室	①5月23日・30日 ②6月～11月の第2・第4木曜日 午前10時～正午		筋膜リリースと健康体操	各20人	①1,800円 ②月1,800円	河西体育センター（☎ 38-3200）
⑪気軽にスポーツ体験教室	5月31日～8月2日の毎週金曜日、午前10時30分～正午		ソフトバレーボール、ラージボール卓球などの軽スポーツ	市民＝15人	無料	5月18日（必着）までに、金属町体育センター（☎ 036-8245、金属町1の9、☎ 87-2482）へ。（※1）、（※2）
⑫ソフトバレーボール体験教室	6月4日～7月9日の毎週火曜日、午後1時30分～3時	金属町体育センター	ソフトバレーボールの基本	市民＝12人	無料	
⑬スロージョギング教室	6月8日～6月29日の毎週土曜日、午後1時30分～2時45分		スロージョギングの基本など	市民＝10人程度	無料	
⑭ヒロロ健康サークル	6月4日～25日の毎週火曜日、午前10時30分～11時50分	ヒロロ（駅前町）3階健康ホール	あつがる体操、あつがるストレッチ、ゴムバンドトレーニングなど	毎週継続して参加できる40歳以上の市民＝30人	無料	5月15日（必着）までに、健康増進課（☎ 036-8711、野田2丁目7の1、☎ 37-3750）へ。（※1）（※2）
⑮からだスッキリ実践講座	6月5日～8月7日の毎週水曜日、午前10時30分～正午	千年交流センター（原ヶ平5丁目）	関節のトラブルや生活習慣病の予防・改善を目的とした無理なくできる運動	医師から運動制限を受けていない40歳以上の市民＝各50人	無料	5月17日（必着）までに、弘前市保健センター（☎ 036-8711、野田2丁目7の1）へ。（※1）（※2）

（※1）…往復はがきに、住所・氏名（ふりがな）・年齢（生年月日）・電話番号・保護者氏名（参加者が未成年の場合）・教室名（希望コース）を記入の上、各申込先まで郵送を。家族や友人同士での参加ははがき1枚で応募可。応募多数の場合は抽選で決定。／（※2）…室内用シューズの持参を。／共通事項…飲み物・タオルなどを持参の上、運動のできる服装で参加を。各自傷害保険に加入を。詳しい持ち物等は各施設に確認を。

田原俊彦コンサート

【TOSHIHIKO TAHARA 40TH ANNIVERSARY DOUBLE T TOUR PHOENIX 2019】

▽とき 9月21日（土）、午後5時～（会場は午後4時30分）
▽ところ 市民会館（下白銀町）
▽入場料 全席指定7,500円 ※3歳以上はチケットが必要。2歳以下1人までは膝上で同伴可。
▽先行販売 5月6日（月・振休）の午前10時～12日（日）の午後5時まで ※市民会館窓口のみで販売。無くなり次第終了。
▽一般販売 6月2日（日）、午前10時～
▽取り扱い 市民会館、ローソンチケット（Lコード：22256）
☎ 市民会館（☎ 32-3374、第3月曜日は休館）





健康の掲示板

弘前市保健センター（健康増進課内、野田2丁目） ☎ 37-3750



母子保健

母子健康手帳の持参を。場所は弘前市保健センター（各指定医療機関での個別健診を除く）で、料金は無料です。なお、発熱など体調不良の場合は、次回に受診してください。対象者には個別に通知します（★は健康診査票が必要です）。

名称	とき	内容	対象・定員
乳幼児の健康診査	4か月児★ 7か月児★	各指定医療機関での個別健診	
	1歳6か月児★	集団健診：5月22日（水）・23日（木）／受付＝午後0時30分～1時15分 ※集団健診を受診する前に指定医療機関での個別健診を受診してください。	
	3歳児	5月8日（水）・9日（木）／受付＝午後0時30分～1時15分	平成27年10月生まれ
	1歳児歯科 2歳児歯科★	5月15日（水）・16日（木）／受付＝午後0時30分～1時	平成30年5月生まれ
離乳食教室	5月28日（火）、午後1時～2時30分／受付＝午後0時40分～1時	離乳食講話、試食（保護者のみ）、育児相談	平成30年12月生まれ
	※5月24日（金）までに申し込みを。母子健康手帳・バスタオル・おむつ・ミルクの持参を。		



定期予防接種など

【子どもの定期接種】

定期接種は、対象年齢から外れると有料になりますので、対象の年齢になったら、体調のよい時に早目に接種しましょう。

来年度小学校へ入学予定の幼児は、麻疹風疹混合2期予防接種の対象です。対象者には通知していますので、早い時期に接種しましょう。

【高齢者肺炎球菌感染症の定期接種】

対象者には個別に通知しています。公費助成は今年度限りです。希望する人は早めに受けましょう。

▼接種期間 令和2年3月31日まで

▼対象 今年度65歳、70歳、75歳、80歳、85歳、90歳、95歳、100歳以上になる人で、今までワクチンを接種したことのない人

▼自己負担 5,000円（生活保護受給者は無料）

【風しん抗体検査とワクチン接種費用を全額助成】

風しん抗体価が低い妊婦とお腹の赤ちゃんを守るために助成を行っています。

▼対象 弘前市に住所を有し、平成2年4月1日以前に生まれた、妊娠を希望する女性とその同居者および風しん抗体価が低い妊婦の同居者
※昭和37年4月2日～昭和54年4月1日に生まれた男性（抗体価が低い人を除く）および風しんにかかったり過去に助成を受けている人は対象外。希望者は事前に申請が必要です。詳しくはお問い合わせを。

【おたふくかぜワクチンの接種費用を助成】

おたふくかぜは難聴等の合併症を起こす危険性がありますが、ワクチンを接種することで予防できます。対象となる1歳および5歳以上7歳未満の未就学児には個別に通知しますので、この機会に接種しましょう。

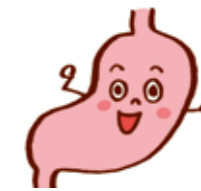


各種相談

名称	内容	とき	ところ
こころの健康相談	本人や家族のこころの悩み、家族を自死で亡くした人の悩みについて	5月7日（火）、午前9時～11時（事前の予約が必要）	弘前市保健センター（野田2丁目）
のびのび子ども相談	発達相談（ことばが遅い、落ち着きがないなど）。対象は市民で1歳以上の幼児とその家族。母子健康手帳の持参を。	5月21日（火）、午前9時30分～午後3時（受け付けは午後2時まで。5月7日～20日に、事前の予約が必要）	
ヒロロすこやか相談	①妊娠、出産、妊娠中の栄養相談（対象は妊婦とその家族）／②育児、母乳、食事や栄養、歯みがきなどの相談（対象は0～5歳児の家族。母子健康手帳、歯の相談希望者は普段使っている歯ブラシの持参を）	5月20日（月）、受け付けは午前10時～10時30分	駅前こどもの広場（駅前町、ヒロロ3階）

健康コラム ～ピロリ菌から子どもの胃を守ろう～

市では、胃がんの死亡減少を目指し、中学生ピロリ菌検査事業・胃がんリスク検診・胃がん（バリウム）検診・胃がん内視鏡検診を実施しています。今回は、ヘリコバクター・ピロリ菌と中学生ピロリ菌検査事業について紹介します。



ヘリコバクター・ピロリ菌とは？

●胃がんの原因になる

胃がんなどの原因になる菌で、胃の中だけに住む細菌です。幼少期に口から経口感染し、子どもの約80%は家族内感染と言われています。

感染すると、胃粘膜の炎症を起こし、慢性胃炎や胃潰瘍、胃がんの発生につながります。感染している場合は、ピロリ菌の除菌をすることで胃がんの発症リスクを減らすことができます。

中学生ピロリ菌検査事業について

●将来の胃がん発症リスク軽減へ

将来の胃がん発症リスク低減を目的に、中学生にピロリ菌検査を行い、陽性者を精密検査・治療につなげています。毎年10月ごろ、中学2年生の生徒を対象に実施しています。

1次検査で尿検査を行い、学校を經由して検体を回収します。2次検査は、1次検査で陽性になった生徒へ無料受診券を発行し、医療機関で詳しい検査（尿素呼吸検査・便中抗原検査）を実施しています。どちらも料金は無料です。

●平成29年度実施結果

対象者1,500人のうち、1,057人（70.5%）が受診しました。尿検査で陽性になった人に、2次検査を実施した結果、全体の1,057人のうち、3.1%がピロリ菌陽性と判定され、治療などに結び付いています。対象になる人は、ぜひ受診してください。

胃がんリスク検診を受診しましょう

今年度の胃がんリスク検診の受診券を送付しました。対象となる人は、ぜひ受診しましょう。

▼対象 昭和54年4月1日～昭和55年3月31日生まれ（40歳になる人）

▼受診期間 5月1日～令和2年3月31日

▼受診場所 指定医療機関、医師会健診センター、地区での複合健診、ヒロロ複合健診

▼料金 無料

<胃がんリスク検診とは？>

胃がんをはじめとする胃の病気のなりやすさを分類する検査で、血液検査で行います。

「ヘリコバクター・ピロリ抗体検査」と「ペプシノゲン検査」の2種類を調べ、医師から二次検査（精密検査）が必要と説明を受けた人は、早めに精密検査（胃カメラなど）の受診をお勧めします。

・市で実施している健（検）診については、毎戸配布している「健康と福祉ごよみ」をご覧ください。

・市に住民票のある協会けんぽ加入者（被扶養者）の人は、協会けんぽの特定健診と市のがん検診等を同時に受診できる場合があります。詳しくは、申込時にお尋ねください。

胃がんリスク検診・中学生ピロリ菌検査のお問い合わせ

弘前市保健センター（健康増進課） ☎ 37-3750（平日の8時30分～午後5時）

健康と福祉ごよみはこちらから

健康と福祉ごよみ

検索



インターネット予約はこちらから



弘前市 集団検診

検索





6月1日号の投稿募集 応募締め切り 5月8日(水・必着)

Smile 1歳の記念に写真を
通信 掲載しませんか

- ▼対象 令和元年6月に1歳の誕生日を迎える市内在住の子
- ▼掲載内容 子どもの写真・氏名(ふりがな)・生年月日・住所(町名・丁目まで)
- ▼応募方法 ①写真1枚(プリントまたはデータ)に、②子どもの氏名(ふりがな)・生年月日・性別・住所・保護者氏名・電話番号を添えて、郵送、持参またはEメールで応募を。

★問い合わせ・応募先
広聴広報課(〒036-8551、上白銀町1の1、市役所2階、☎35-1194、ファクス35-0080、Eメールkouhou@city.hirosaki.lg.jp)

川柳のお題「かっちゃん」…津軽弁で「お母さん」などの意味

お題から自由に発想して、一句ひねってみてください。
▼応募方法 次の事項を記入し、郵送、持参、ファクスまたはEメールで応募を。
①住所・氏名・ペンネーム(希望者のみ)・電話番号
②川柳(1人一句まで)
※応募多数の場合は、掲載されない場合もあります。

※Eメールで投稿した人には受信完了メールを自動配信しています。メールが届かない場合は広聴広報課へご連絡ください。

たのみごと最後のひと押しけやぐだべし
「ケヤグってなに?」と令和に向かう子ら
ポチだけだ気持ちわがるべなあけやぐ
花見酒けやぐと騒ぎ半世紀
年下のけやぐはいつも我のアッシー
オヤグより頼りになるのはケヤグだな
長生きやけやぐ多くて日々楽し
新元号けやぐど三代むがえられ
雪焼けのけやぐが集う観桜会
あの頃のけやぐに会いし老いの夢
顔知らぬけやぐと文通今ネット
はしご酒けやぐとくぐる縄のれん
わのけやぐ嫁なし六〇(才)どんだんずー
我がけやぐ加齢とともに物忘れ
故郷のけやぐと離れ新天地

※川柳は、すべて応募者の表記にしたがっているため、一部当て字などで表記する場合があります。

対馬 義秀
琵琶子
モリーのママ
城子
ドライフラワー
おら
村長
安倍 はな
こんやの山椒
双樹
マダムみゆき
菊池 喜蔵
一戸 勇
神夢
ののじ

津軽弁で
さらっと一句・川柳
今月のお題「けやぐ」
選・広聴広報課

図書館にいこう!



4月23日～5月12日は「こどもの読書週間」です！
親子で楽しめるおはなし会に参加してみませんか♪

おたのしみおはなし会

『冒険・戦い』をテーマに、絵本の読み聞かせ、紙しばい、昔ばなし、エプロンシアター、なぞなぞなどを行います。



▼とき 5月4日(土・祝)・18日(土)の午前11時～11時30分／5月11日(土)・25日(土)の午後3時～3時30分

▼ところ 弘前図書館(下白銀町)1階閲覧室おはなしコーナー

▼対象 おおむね4歳～小学校低学年までの児童

▼参加料 無料

※事前の申し込みは不要。

■問い合わせ先 弘前図書館(☎32-3794)

えほんのりのおはなしかい(春スペシャル)

絵本・紙芝居・手遊びなど、「春」にちなんだお話を紹介します。

▼とき 5月12日(日)の午前10時30分～11時

▼ところ こども絵本の森(ヒロコ3階)おはなしコーナー

▼参加料 無料

※事前の申し込みは不要。

■問い合わせ先 こども絵本の森(☎35-0155)

5月の休館カレンダー

日	月	火	水	木	金	土
			1 相	2	3	4
5	6 岩	7	8 相	9	10	11
12	13 岩	14	15 相	16 弘	17	18
19	20 岩	21	22 相	23	24	25
26	27 岩	28	29 相	30	31	

弘 弘前図書館(下白銀町) ☎32-3794

岩 岩木図書館(賀田1丁目) ☎82-1651

こ こども絵本の森(ヒロコ3階) ☎35-0155

相 相馬ライブラリー(相馬やすらぎ館内) ☎84-2316



弘前市食生活改善推進委員会

File.89

食改さんおすすめ レシピ

揚げない簡単レシピ

鶏もも肉のわさびマヨパン粉焼き

材料

4人分

- 鶏もも肉……………320g
- 酒……………大さじ2
- マヨネーズ……………大さじ4
- わさび(チューブ入り)小さじ1と1/2
- パン粉……………大さじ5
- ドライパセリ……………少々
- レタス……………4枚
- ミニトマト……………4個

- ①鶏もも肉に酒をふって5分程置いた後、キッチンペーパーで水気をよく拭き取り、4等分する。
- ②マヨネーズとわさびを混ぜる。
- ③①にわさびマヨネーズを塗り、ドライパセリを混ぜたパン粉をまぶす。
- ④200度に予熱したオーブンで15分程焼く。魚焼きグリルで焼く場合は、弱火でじっくり15分程焼く。表面が焦げやすいので、途中でアルミ箔をかける。
- ⑤器に④を盛り付け、つけ合わせのレタス、ミニトマトを飾る。



おすすめポイント

マヨネーズで肉をコーティングすることで、簡単にパン粉をまぶせます。

■1人分の栄養量：エネルギー／279kcal、たんぱく質／14.1g、カルシウム／16mg、食塩相当量／0.5g



File.13

弘前公園観光人力車車夫

わたなべ しげる

渡部 茂さん



プロフィール

弘前市出身。退職後、弘前市シルバー人材センターに登録し、弘前公園観光人力車の車夫として活動している。

人と交流できることが車夫の楽しみ

私が人力車の車夫を始めて今年で3年目。日ごろの力仕事で足腰は鍛えられていたので、人力車を引っ張るのは慣れたら何とかなりましたが、それよりも難しいのは弘前市について勉強すること。観光客を乗せることが多く、弘前市の歴史や観光情報などを聞かれるので、普段から新聞を切り抜いて情報を集めています。乗車するお客さんに喜んでもらいたいと思い、オフシーズンには弘前の歴史について一から勉強。乗車するお客さんがいないときは、人力車を止めて歴史好きの観光客と歴史の話で盛り上がることもあり、楽しみの1つになっています。

これまでいろいろなお客さんを乗せましたが、「人力車に乗

りたくて探していたんです」と走ってきてくれる人もいて、そういう声を聞くととてもうれしくなります。

中でも印象に残っているのは昨年ハワイから訪れたというご夫婦。人力車に乗って弘前公園の桜を楽しんだ後、ハワイの風景が写っているすてきなカレンダーをいただきました。今でも家に大切に飾っています。

それから、名古屋から訪れたというお客さんからは「必ず来年も来ます」という年賀状をいただきました。そうやって初めて会ったお客さんとの出会いがつながっていくことが車夫の楽しみでもあり、やりがいにもなっています。

地元の人はあまり乗ったことがないかもしれませんが、人力車に乗ると普段歩いて見るのとは違う弘前公園の景色を楽しめるので、ぜひ一度乗ってみてほしいです。

今は6人交替で車夫の仕事をしていることもあり、一緒に活



たか丸くんのごみ減量速報

平成31年2月の
ごみ排出量 **3,617t**
(燃やせるごみ) **101t増!**
(昨年同月比)

今月の目標

- 衣類回収ボックスを利用しよう♪
着なくなった服はリユース(再利用)を。
- リデュースに取り組んでみよう!
買い物にはエコバックなどの持参を。

■問い合わせ先 環境課(☎35-1130)

今号の表紙+1枚

新元号発表記念!



4月1日の新元号発表をうけて、いち早く記念のお菓子を作ったのは双味庵3代目社長の大和田善嗣さん。先代の大和田晃一さん(弘前マイスター)と考案した春らしいピンク色の和菓子は、5月1日から数量限定で市内の同店舗で販売すること。

今月の納税

固定資産税 第1期 軽自動車税 全期

納期限 **5/31(金)**

納税には便利な口座振替をぜひご利用ください。

5月29日 水 弘前市運動公園 「はるか夢球場」

東北楽天 ゴールデンイーグルス VS. 埼玉西武 ライオンズ

2013年以来の2度目の日本一を目指す「東北楽天ゴールデンイーグルス」と、今シーズンのリーグ優勝を成し遂げた「埼玉西武ライオンズ」の戦いです。

埼玉西武ライオンズには、本市出身の「外崎修汰選手」と「藤田航生選手」が所属しており、市民注目の特別な一戦となります。この熱い戦いをぜひ盛り上げましょう！

■問い合わせ先 文化スポーツ課 (☎ 40-7115)

当日、運動公園周辺は、安全確保や渋滞回避のため、関係車両以外は進入禁止となり、運動公園内の駐車場は使用できません。

ご不便をおかけしますが、公共交通機関及び市内有料駐車場を利用したの来園をお願いします。

- 公共交通機関及び市内有料駐車場については、市ホームページをご確認ください。
- 当日の交通規制区間については、以下の「交通規制案内」をご確認ください。

交通規制案内

