

数 量 集 計 表

レベル1 工事区分	レベル2 工種	レベル3 種別	レベル4 細別	レベル5 規格	レベル6 積算要素	単位	数 量		摘 要
							設計数量	積算数量	
基盤整備						式	1.0	1	
	敷地造成工					式	1.0	1	
		掘削工				式	1.0	1	
			掘削	土砂, 小規模(標準)		m3	81.7	80	
		盛土工				式	1.0	1	
			盛土(発生土)	施工幅員2.5m未満		m3	37.5	40	
			水平排水材設置	板状排水材 W600*t7		m	6.4	6	
		路床盛土工				式	1.0	1	
			路床盛土(発生土)	施工幅員2.5m未満		m3	17.0	20	
			路床盛土(発生土)	施工幅員2.5m以上4m未満		m3	28.3	30	
		残土処理工				式	1.0	1	
			土砂等運搬	小規模, 積込バックホウ0.28m3, 土砂, DID無し, 1.0km以下		m3	177.5	180	園内仮置き
施設整備						式	1.0	1	
	雨水排水設備工					式	1.0	1	
		作業土工				式	1.0	1	

数 量 集 計 表

レベル1 工事区分	レベル2 工種	レベル3 種別	レベル4 細別	レベル5 規格	レベル6 積算要素	単位	数 量		摘 要
							設計数量	積算数量	
			床掘	土砂, 小規模		m3	286.6	290	
			埋戻し(発生土)	小規模		m3	141.9	140	
			埋戻し(購入土)	粘質土(赤土・粘性土・粘土), 小規模		m3	19.6	20	
			土材料(購入土)	粘質土(赤土・粘性土・粘土) 現着		m3	19.6	20	
		側溝工				式	1.0	1	
			自由勾配側溝	B300*H300		m	256.2	256	
			自由勾配側溝	B300*H400		m	18.5	19	
			自由勾配側溝	B300*H500		m	50.6	51	
			側溝蓋	自由勾配側溝B300用, Co蓋, L=1m, 車道用		枚	131.0	131	
			側溝蓋	自由勾配側溝B300用, Gr蓋, L=1m, 細目, T-14, リン酸処理		枚	33.0	33	
		管渠工				式	1.0	1	
			横断管	PE波状管φ200, ダブル, 内面平滑, 無孔		m	19.9	20	
			幹線管渠	PE波状管φ250, ダブル, 内面平滑, 無孔		m	31.7	32	
		集水枡工				式	1.0	1	
			プレキャスト集水枡	□500×H500		基	7.0	7	

数 量 集 計 表

レベル1 工事区分	レベル2 工種	レベル3 種別	レベル4 細別	レベル5 規格	レベル6 積算要素	単位	数 量		摘 要
							設計数量	積算数量	
			プレキャスト集水桝	□700×H1,000		基	2.0	2	
			蓋	集水桝□500用, Gr蓋, 細目, T-14, リン酸処理		組	7.0	7	
			蓋	集水桝□700用, 化粧蓋, 舗装充填40mm, T-14		組	2.0	2	
		地下排水工				式	1.0	1	
			縦断地下排水(石材縁石部)	PE波状管φ150, ダブル, 内面平滑, 有孔, フィルター(C-80), 吸出防止3mm		m	72.6	73	
			縦断地下排水(単独設置部)	PE波状管φ150, ダブル, 内面平滑, 無孔		m	13.6	14	
			PE波状管用異形接手材料	継手φ150用 45° エルボ		個	3.0	3	
	園路広場整備工					式	1.0	1	
		舗装版撤去工				式	1.0	1	
			舗装版切断	As, 舗装厚15cm以下		m	46.1	46	
			舗装版破碎	As, 障害無し, 騒音対策必要, 舗装厚15cm以下, 積込有		m2	45.1	45	
			殻運搬	As舗装版破碎, 15cm以下, 機械積込, 騒音対策必要, DID有, 距離5.5km以下		m3	1.8	2	
			殻処分	As塊		m3	1.8	2	4.2t
		舗装仮復旧工				式	1.0	1	
			下層路盤(歩道部)	再生クラッシャー(RC-40), 仕上り厚150mm		m2	45.1	45	

数 量 集 計 表

レベル1 工事区分	レベル2 工種	レベル3 種別	レベル4 細別	レベル5 規格	レベル6 積算要素	単位	数 量		摘 要
							設計数量	積算数量	
			表層(歩道部)	②再生As(13), 仕上り厚40mm		m2	45.1	45	
		園路縁石工				式	1.0	1	
			石材縁石(自由勾配側溝有)	玉石(発生品), φ200~300mm		m	330.8	331	
			石材縁石(自由勾配側溝無)	玉石(発生品), φ200~300mm		m	211.8	212	
		作業土工				式	1.0	1	
			床掘	土砂, 小規模		m3	83.2	80	
			埋戻し(発生土)	小規模		m3	38.9	40	
	施設仕上げ工					式	1.0	1	
		塗装仕上げ工				式	1.0	1	
			コンクリート保護着色塗装	入° ントクリート彩2nd		m2	182.0	182	
	構造物撤去工					式	1.0	1	
		構造物取壊し工				式	1.0	1	
			コンクリート構造物取壊し	無筋, 機械施工, 制約無し, 夜間無し, 騒音対策必要		m3	9.1	9	
			舗装版破碎	Co舗装版, 障害無し, 騒音対策必要, 舗装厚15cm以下, 積込有		m2	356.2	360	
		運搬処理工				式	1.0	1	

数量集計表

[illegible]

敷地造成工

敷地造成工 数量集計表

[illegible]

種 類	形 式 及 び 算 式	数 量
掘削工	(積計算書参照)	
・ 掘 削(土砂)	小規模	
園路	$V = 43.2$	$= 43.2$
北1㍑㍑	$V = 0.0$	$= -$
北2㍑㍑	$V = 3.0$	$= 3.0$
北3㍑㍑	$V = 3.4$	$= 3.4$
北4㍑㍑	$V = 32.1$	$= 32.1$
		合計= 81.7 m^3
盛土工	(積計算書参照)	
・ 盛土(発生土)	施工幅員2.5m未満	
北1㍑㍑	$V = 0.0$	$= -$
北2㍑㍑	$V = 28.2$	$= 28.2$
北3㍑㍑	$V = 0.0$	$= -$
北4㍑㍑	$V = 4.8$	$= 4.8$
北側坂路	$V = 0.1 \times 44.6$	$= 4.5$
		合計= 37.5 m^3

種 類	形 式 及 び 算 式	数 量
・ 北37° 0' 0" W	水平排水材 板状排水材W600*t7 $L = 0.8 + 0.8 + 0.8 + 0.8 + 0.8 + 0.8 + 0.8 + 0.8 = 6.4$	6.4
	合計=	6.4 m
路床盛土工	(積計算書参照)	
・ 園路	路床盛土 (発生土) 施工幅員2.5m未満 $V = 17.0$	= 17.0 m ³
・ 園路	路床盛土 (発生土) 施工幅員2.5m以上4.0m未満 $V = 28.3$	= 28.3 m ³
残土処理工		
・	土砂等運搬 残土処理 $V = \begin{matrix} \text{掘削} \\ \text{(小規模)} \end{matrix} 81.7 + \begin{matrix} \text{排水床掘} \\ \text{(小規模)} \end{matrix} 286.6 + \begin{matrix} \text{縁石床掘} \\ \text{(小規模)} \end{matrix} 83.2 - \begin{matrix} \text{盛土 小規模} \\ \text{(発生土)} \end{matrix} (37.5 + \begin{matrix} \text{路床盛土} \\ \text{(発生土)} \end{matrix} 28.3 + \begin{matrix} \text{排水埋戻し} \\ \text{(発生土)} \end{matrix} 141.9 + \begin{matrix} \text{縁石埋戻し} \\ \text{(発生土)} \end{matrix} 38.9) \div 0.9$	= 177.5 m ³

土量計算書

園路

測 点	距 離 m	掘 削 (土砂) C1			路床盛土 B2-1			路床盛土 B2-3			備 考
		断 面 m2	平 均 m2	数 量 m3	断 面 m2	平 均 m2	数 量 m3	断 面 m2	平 均 m2	数 量 m3	
NO. ①	0.000	0.5	-	-	0.0	-	-	0.0	-	-	
NO. ②	10.000	0.2	0.35	3.5	0.2	0.10	1.0	0.0	0.00	0.0	
NO. ③	10.000	0.0	0.10	1.0	0.0	0.10	1.0	0.0	0.00	0.0	
NO. ④	10.000	2.0	1.00	10.0	0.2	0.10	1.0	0.0	0.00	0.0	
NO. ⑤	10.000	0.0	1.00	10.0	0.1	0.15	1.5	0.0	0.00	0.0	
NO. ⑥	10.000	0.0	0.00	0.0	0.1	0.10	1.0	0.0	0.00	0.0	
NO. A	0.000	0.0	-	-	0.0	-	-	0.0	-	-	
NO. B	16.000	0.0	0.00	0.0	0.0	0.00	0.0	0.0	0.00	0.0	
NO. C	20.000	0.0	0.00	0.0	0.0	0.00	0.0	0.7	0.35	7.0	
NO. D	20.000	0.1	0.05	1.0	0.0	0.00	0.0	0.4	0.55	11.0	
NO. E	20.000	0.3	0.20	4.0	0.3	0.15	3.0	0.1	0.25	5.0	
NO. F	20.000	0.5	0.40	8.0	0.1	0.20	4.0	0.3	0.20	4.0	
NO. G	8.849	0.4	0.45	4.0	0.0	0.05	0.4	0.0	0.15	1.3	
NO. H	6.707	0.1	0.25	1.7	0.0	0.00	0.0	0.0	0.00	0.0	
NO. I	0.000	0.0	-	-	0.0	-	-	0.0	-	-	
NO. J	10.000	0.0	0.00	0.0	0.0	0.00	0.0	0.0	0.00	0.0	
NO. K	10.000	0.0	0.00	0.0	0.0	0.00	0.0	0.0	0.00	0.0	
NO. L	20.000	0.0	0.00	0.0	0.0	0.00	0.0	0.0	0.00	0.0	
NO. M	20.000	0.0	0.00	0.0	0.0	0.00	0.0	0.0	0.00	0.0	
NO. N	20.000	0.0	0.00	0.0	0.1	0.05	1.0	0.0	0.00	0.0	
NO. O	20.000	0.0	0.00	0.0	0.1	0.10	2.0	0.0	0.00	0.0	
NO. P	21.993	0.0	0.00	0.0	0.0	0.05	1.1	0.0	0.00	0.0	
NO. P + 4.050	4.050	0.0	0.00	0.0	0.0	0.00	0.0	0.0	0.00	0.0	NO. Pと同断面
合 計	287.599			43.2			17.0			28.3	

土量計算書

北1ブロック

測 点	距 離 m	掘 削 (土砂) C1			盛土 B1-1			盛土 B1-3			備 考
		断 面 m2	平 均 m2	数 量 m3	断 面 m2	平 均 m2	数 量 m3	断 面 m2	平 均 m2	数 量 m3	
NO. 0 + 5.000	0.000	0.0	-	-	0.0	-	-	0.0	-	-	
NO. 0 + 15.000	10.000	0.0	0.00	0.0	0.0	0.00	0.0	0.0	0.00	0.0	NO. 0+5.0と同断面
合 計	10.000			0.0			0.0			0.0	

土量計算書

北2ブロック

測 点	距 離 m	掘 削 (土砂) C1			盛土 B1-1			盛土 B1-3			備 考
		断 面 m2	平 均 m2	数 量 m3	断 面 m2	平 均 m2	数 量 m3	断 面 m2	平 均 m2	数 量 m3	
NO. ② + 4.0	0.000	0.0	-	-	1.0	-	-	0.0	-	-	NO. ③と同断面
NO. ③	6.000	0.0	0.00	0.0	1.0	1.00	6.0	0.0	0.00	0.0	
NO. ④	10.000	0.3	0.15	1.5	0.8	0.90	9.0	0.0	0.00	0.0	
NO. ⑤	10.000	0.0	0.15	1.5	0.3	0.55	5.5	0.0	0.00	0.0	
NO. ⑥	10.000	0.0	0.00	0.0	0.4	0.35	3.5	0.0	0.00	0.0	
NO. M + 15.100	0.000	0.0	-	-	0.1	-	-	0.0	-	-	NO. Nと同断面
NO. N	4.900	0.0	0.00	0.0	0.1	0.10	0.5	0.0	0.00	0.0	
NO. 0	20.000	0.0	0.00	0.0	0.1	0.10	2.0	0.0	0.00	0.0	
NO. 0 + 17.400	17.400	0.0	0.00	0.0	0.1	0.10	1.7	0.0	0.00	0.0	NO. 0と同断面
合 計	78.300			3.0			28.2			0.0	

土量計算書

北3ブロック

測 点	距 離 m	掘 削 (土砂) C1			盛土 B1-1			盛土 B1-3			備 考
		断 面 m2	平 均 m2	数 量 m3	断 面 m2	平 均 m2	数 量 m3	断 面 m2	平 均 m2	数 量 m3	
NO. ①	0.000	0.0	-	-	0.0	-	-	0.0	-	-	
NO. ②	10.000	0.0	0.00	0.0	0.0	0.00	0.0	0.0	0.00	0.0	
NO. ② + 7.7	7.700	0.0	0.00	0.0	0.0	0.00	0.0	0.0	0.00	0.0	NO. ②と同断面
NO. B + 19.1	0.000	0.0	0.00	0.0	0.0	0.00	0.0	0.0	0.00	0.0	NO. Cと同断面
NO. C	0.900	0.0	0.00	0.0	0.0	0.00	0.0	0.0	0.00	0.0	
NO. D	20.000	0.0	0.00	0.0	0.0	0.00	0.0	0.0	0.00	0.0	
NO. E	20.000	0.1	0.05	1.0	0.0	0.00	0.0	0.0	0.00	0.0	
NO. F	20.000	0.1	0.10	2.0	0.0	0.00	0.0	0.0	0.00	0.0	
NO. F + 4.3	4.300	0.1	0.10	0.4	0.0	0.00	0.0	0.0	0.00	0.0	NO. Fと同断面
合 計	82.900			3.4			0.0			0.0	

土量計算書

北4ブロック

測 点	距 離 m	掘 削 (土砂) C1			盛土 B1-1			盛土 B1-3			備 考
		断 面 m2	平 均 m2	数 量 m3	断 面 m2	平 均 m2	数 量 m3	断 面 m2	平 均 m2	数 量 m3	
NO. ① - 16.6	0.000	1.1	-	-	0.0	-	-	0.0	-	-	NO. ①と同断面
NO. ①	16.000	1.1	1.10	17.6	0.0	0.00	0.0	0.0	0.00	0.0	
NO. ②	10.000	0.0	0.55	5.5	0.1	0.05	0.5	0.0	0.00	0.0	
NO. ③	10.000	0.8	0.40	4.0	0.0	0.05	0.5	0.0	0.00	0.0	
NO. ④	10.000	0.1	0.45	4.5	0.0	0.00	0.0	0.0	0.00	0.0	
NO. ⑤	10.000	0.0	0.05	0.5	0.1	0.05	0.5	0.0	0.00	0.0	
NO. ⑥	10.000	0.0	0.00	0.0	0.1	0.10	1.0	0.0	0.00	0.0	
NO. ⑥ + 22.7	22.700	0.0	0.00	0.0	0.1	0.10	2.3	0.0	0.00	0.0	NO. ⑥と同断面
合 計	88.700			32.1			4.8			0.0	

雨水排水設備工

雨水排水設備工 数量集計表

工種・種別	細 別	規 格	単位	数 量	摘 要
作業土工			式	1.0	
	床掘	土砂, 小規模	m ³	286.6	
	埋戻し(発生土)	小規模	m ³	141.9	
	埋戻し(購入土)	粘質土(赤土・粘性土・粘土), 小規模	m ³	19.6	
	土材料(購入土)	粘質土(赤土・粘性土・粘土) 現着	m ³	19.6	
側溝工			式	1.0	
	自由勾配側溝	B300*H300	m	256.2	
	自由勾配側溝	B300*H400	m	18.5	
	自由勾配側溝	B300*H500	m	50.6	
	側溝蓋	自由勾配側溝B300用, Co蓋, L=1m, 車道用	枚	131.0	
	側溝蓋	自由勾配側溝B300用, Gr蓋, L=1m, 細目, T-14, リン酸処理	枚	33.0	
管渠工			式	1.0	
	横断管	PE波状管φ200, ダブル, 内面平滑, 無孔	m	19.9	
	幹線管渠	PE波状管φ250, ダブル, 内面平滑, 無孔	m	31.7	
集水枡工			式	1.0	
	プレキャスト集水枡	□500×H500	基	7.0	
	プレキャスト集水枡	□700×H1,000	基	2.0	
	蓋	集水枡□500用, Gr蓋, 細目, T-14, リン酸処理	組	7.0	
	蓋	集水枡□700用, 化粧蓋, 舗装充填40mm, T-14	組	2.0	
地下排水工			式	1.0	
	縦断地下排水(石材縁石部)	PE波状管φ150, ダブル, 内面平滑, 有孔, フィルター(C-80), 吸出防止3mm	m	72.6	
	縦断地下排水(単独設置部)	PE波状管φ150, ダブル, 内面平滑, 無孔	m	13.6	
	PE波状管用異形接手材料	継手φ150用 45° エルボ	個	3.0	

種 類	形 式 及 び 算 式	数 量
作業土工	・ 床掘 小規模 <small>作業土工計算書</small> $V = 286.6$	= 286.6 m ³
	・ 埋戻し（発生土） 小規模 <small>作業土工計算書</small> $V = 141.9$	= 141.9 m ³
	・ 埋戻し（購入土） 小規模 <small>作業土工計算書</small> $V = 19.6$	= 19.6 m ³
	・ 土砂等運搬 敷地造成工に集計 <small>床掘 埋戻し（発生土）</small> $V = 286.6 - 141.9$	= 144.7 m ³
側溝工	・ 自由勾配側溝300型(UNVS) B300×H300(UNVS) 延長調書より	= 256.2 m
	B300×H400(UNVS) 延長調書より	= 18.5 m
	B300×H500(UNVS) 延長調書より	= 50.6 m
	・ 側溝蓋 自由勾配側溝B300(UNVS) 総延長	= 325.3 m
	Co蓋(B300用, 1000L) 車道用 $N = 325.1 \times (4 \div 10)$	= 131 枚
	Gr蓋(B300用, 1000L) 細目 T-14 リン酸処理 $N = 325.1 \times (1 \div 10)$	= 33 枚

種 類	形 式 及 び 算 式	数 量
管渠工		
・ 横断管		
	PE波状管(ダブル・内面平滑・無孔) φ200 延長調書より =	19.9 m
・ 幹線管渠		
	PE波状管(ダブル・内面平滑・無孔) φ250 延長調書より =	31.7 m
集水枡工		
・ プレキャスト集水枡		
	□500×H500 数量集計表より =	7.0 基
	□700×H1,000 数量集計表より =	2.0 基
・ 集水枡蓋		
	Gr蓋□500用 細目 T-14 リン酸処理 数量集計表より =	7.0 組
	化粧蓋□700用 舗装充填40mm T-14 数量集計表より =	2.0 組
地下排水工		
・ 縦断地下排水		
	PE波状管(ダブル・内面平滑・有孔) φ150 石材縁石部 =	72.6 m
	PE波状管(ダブル・内面平滑・無孔) φ150 単独設置部 =	13.6 m
・ PE波状管用異形接手材料		
	継手φ150用 45° エルボ =	3.0 個

排水工作業土工 計算書

細 別	単位	設計数量	単位数量(m3/10m)			設計数量 (m³)			摘要
			床掘 小規模	埋戻(発生土) 小規模	埋戻(購入土) 小規模	床掘 小規模	埋戻(発生土) 小規模	埋戻(購入土) 小規模	
自由勾配側溝B300*H300	m	256.2	4.80	2.20	0.00	123.0	56.4	0.0	
自由勾配側溝B300*H400	m	18.5	5.90	2.90	0.00	10.9	5.4	0.0	
自由勾配側溝B300*H500	m	50.6	7.00	3.60	0.00	35.4	18.2	0.0	
縦断地下排水φ150（石材縁石部）	m	72.6	8.70	3.60	2.70	63.2	26.1	19.6	
縦断地下排水φ150（単独設置部）	m	13.6	4.90	4.70	0.00	6.7	6.4	0.0	
横断管φ200	m	19.9	3.60	1.50	0.00	7.2	3.0	0.0	
幹線管渠φ250	m	31.7	7.10	4.80	0.00	22.5	15.2	0.0	
プラスチック集水桝 □500×H500	基	7	15.80	9.80	0.00	11.1	6.9	0.0	
プラスチック集水桝 □700×H1000	基	2	33.20	21.70	0.00	6.6	4.3	0.0	
					合計	286.6	141.9	19.6	

自由勾配側溝 B300×H300 延長調書

南ブロック		北ブロック	
測点	数量	測点	数量
		北2ブロック（自由勾配側溝縦断図1/2）	7.5
		北2ブロック（自由勾配側溝縦断図1/2）	17.4
		北3ブロック（自由勾配側溝縦断図2/2）	82.6
		北3ブロック（自由勾配側溝縦断図2/2）	11.5
		北4ブロック（自由勾配側溝縦断図1/2）	66.7
		北4ブロック（自由勾配側溝縦断図1/2）	26.7
		北側坂路（自由勾配側溝縦断図2/2）	41.0
		北側坂路（自由勾配側溝縦断図2/2）	2.8
小計	0.0	小計	256.2
合計延長(m)			256.2

自由勾配側溝 B300×H400 延長調書

南ブロック		北ブロック	
測点	数量	測点	数量
		北2ブロック（自由勾配側溝縦断図1/2）	5.6
		北2ブロック（自由勾配側溝縦断図1/2）	12.9
小計	0.0	小計	18.5
合計延長(m)			18.5

自由勾配側溝 B300×H500 延長調書

南ブロック		北ブロック	
測点	数量	測点	数量
		北2ブロック（自由勾配側溝縦断図1/2）	50.6
小計	0.0	小計	50.6
合計延長(m)			50.6

縦断地下排水φ150（石材縁石部） 延長調書

南ブロック		北ブロック	
測点	数量	測点	数量
		北3ブロック	72.6
小計	0.0	小計	72.6
合計延長(m)			72.6

縦断地下排水φ150（単独設置部） 延長調書

南ブロック		北ブロック	
測点	数量	測点	数量
		北3ブロック-既設集水桝	13.6
小計	0.0	小計	13.6
合計延長(m)			13.6

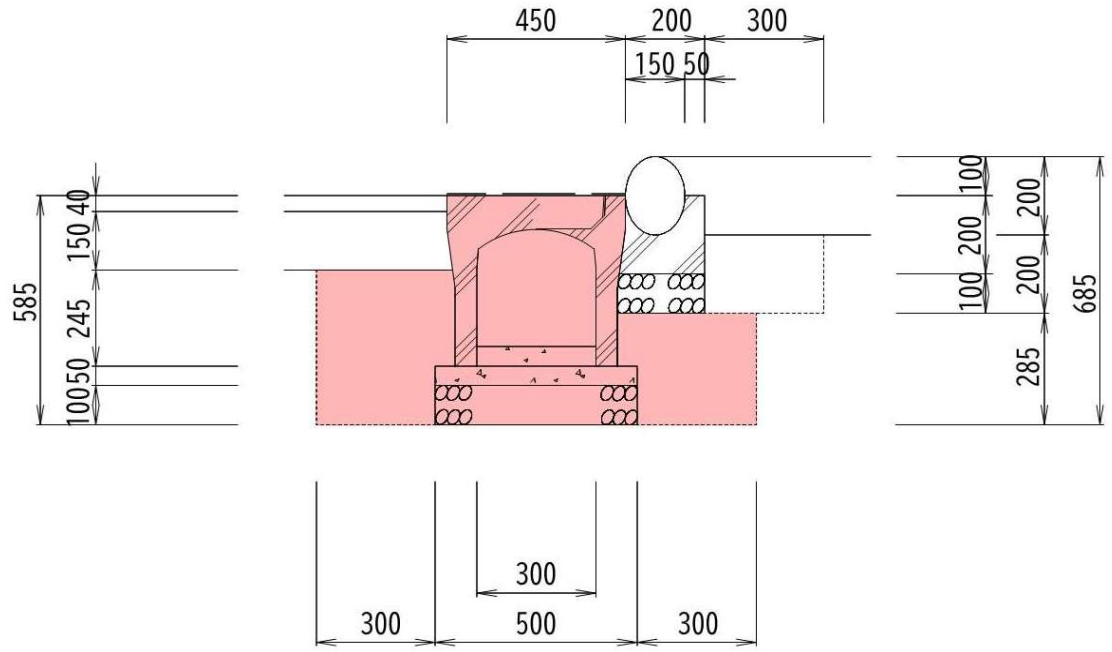
横断管（PE波状管・ダブル・内面平滑・無孔）φ200 延長調書

南ブロック		北ブロック	
測点	数量	測点	数量
		横断管7-10	5.9
		横断管9-8	3.6
		横断管8-10	7.6
		横断管12-13	2.8
小計	0.0	小計	19.9
合計延長(m)			19.9

幹線管渠（PE波状管・ダブル・内面平滑・無孔）φ250 延長調書

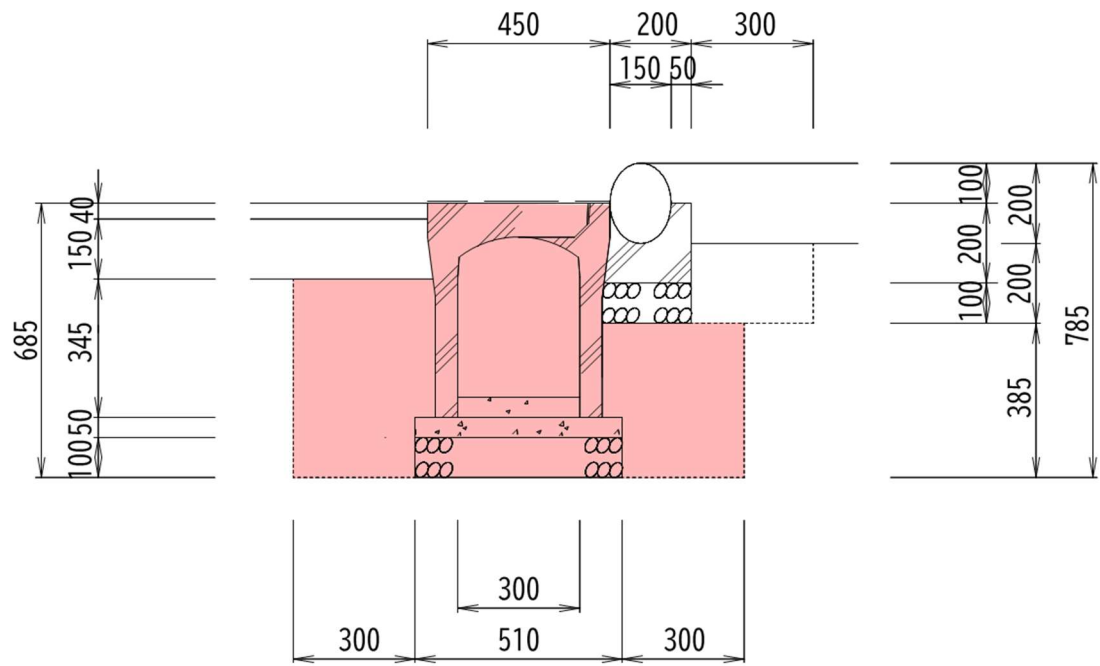
南ブロック		北ブロック	
測点	数量	測点	数量
		幹線管渠10-13	11.7
		幹線管渠13-既設	20.0
小計	0.0	小計	31.7
合計延長(m)			31.7

自由勾配側溝 B300*H300



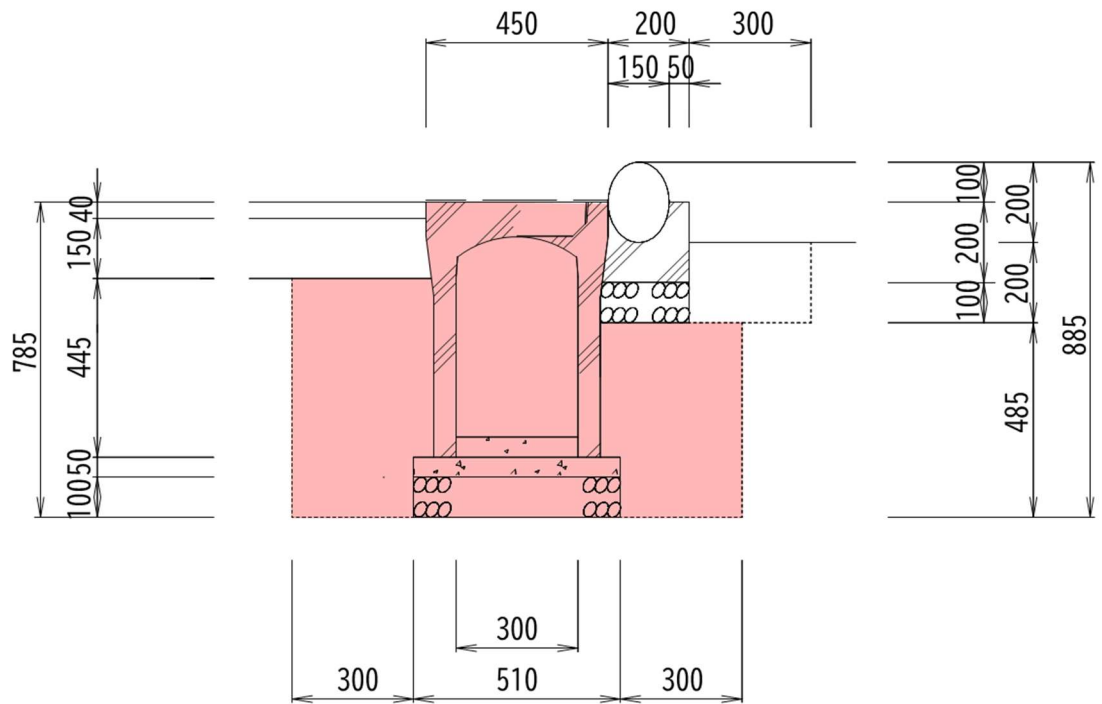
工 種	細 別	算 式	数 量
自由勾配側溝	B300*H300*2000L	5 =	5 個
勾配調整コンクリート	②18-8-40BB	0.30 =	0.30 m3
基礎コンクリート	②18-8-40BB	0.25 =	0.25 m3
型枠	均し基礎コンクリート	1.0 =	1.0 m ²
基礎碎石	RC-40 t=10cm	0.5 =	0.5 m3
床掘	小規模	0.48 × 10 =	4.8 m3
埋戻し(発生土)	小規模	0.22 × 10 =	2.2 m3

自由勾配側溝 B300*H400



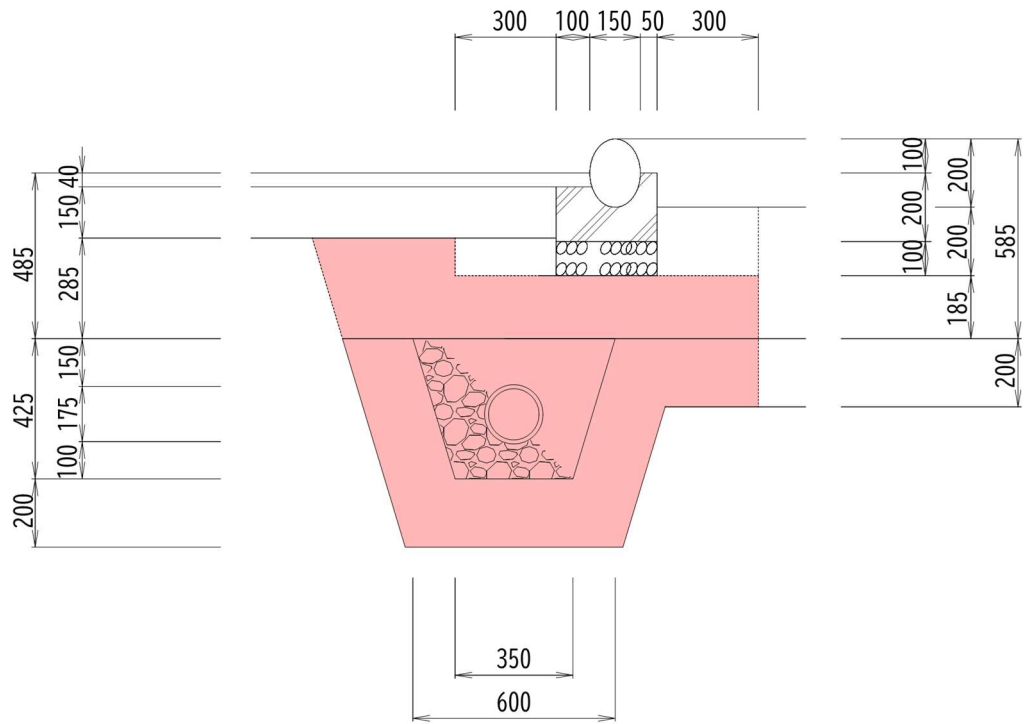
工 種	細 別	算 式	数 量
自由勾配側溝	B300*H400*2000L	5 =	5 個
勾配調整コンクリート	②18-8-40BB	0.30 =	0.30 m3
基礎コンクリート	②18-8-40BB	0.26 =	0.26 m3
型枠	均し基礎コンクリート	1.0 =	1.0 m ²
基礎碎石	RC-40 t=10cm	0.5 =	0.5 m3
床掘	小規模	0.59 × 10 =	5.9 m3
埋戻し(発生土)	小規模	0.29 × 10 =	2.9 m3

自由勾配側溝 B300*H500



工 種	細 別	算 式	数 量
自由勾配側溝	B300*H400*2000L	5 =	5 個
勾配調整コンクリート	②18-8-40BB	0.30 =	0.30 m3
基礎コンクリート	②18-8-40BB	0.26 =	0.26 m3
型枠	均し基礎コンクリート	1.0 =	1.0 m ²
基礎碎石	RC-40 t=10cm	0.5 =	0.5 m3
床掘	小規模	0.70 × 10 =	7.0 m3
埋戻し(発生土)	小規模	0.36 × 10 =	3.6 m3

縦断地下排水
（石材縁石部）

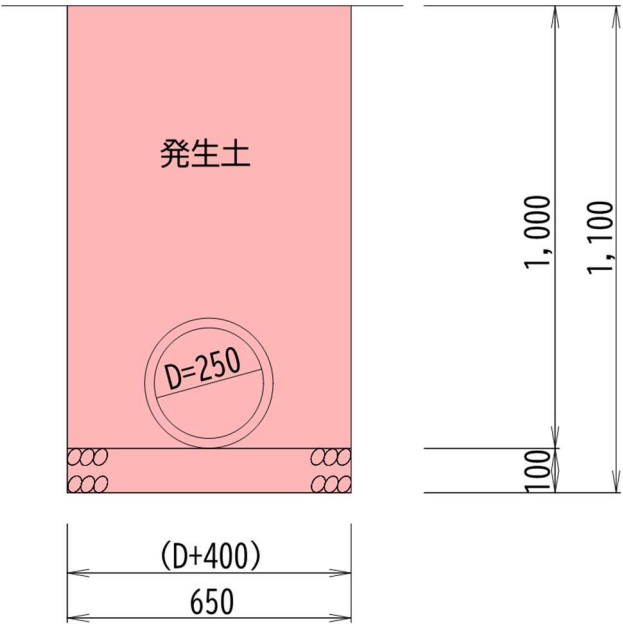


工 種	細 別	算 式	数 量
PE波状管φ150	ダブル・内面平滑・有孔	10.0 =	10.0 m
フィルター材	C-80	$\frac{((0.600 + 0.350) \times 0.425 \div 2 - 0.02) \times 10}{\text{管控除分}}$	1.8 m ³
吸出防止材	EX-60同等品	$\frac{(0.600 + 0.443 \times 2 + 0.350 + 0.20) \times 10}{\text{ラップ分}}$	20.4 m ²
床掘	小規模	0.87 × 10 =	8.7 m ³
埋戻し(発生土)	小規模	0.36 × 10 =	3.6 m ³
埋戻し(購入土)	小規模	0.27 × 10 =	2.7 m ³

Technical drawing of a vertical pipe section. The drawing shows a cross-section of the pipe with a diameter of 400 mm (D+400). The total height of the section is 800 mm. The section is divided into three parts: a top section of 625 mm, a middle section of 175 mm, and a bottom section of 100 mm. The middle section is labeled "発生土" (Generated Soil). The bottom section contains a circular feature, likely a manhole or access point, with a diameter of 400 mm. The drawing is oriented vertically, with the top of the pipe at the top and the bottom at the bottom.

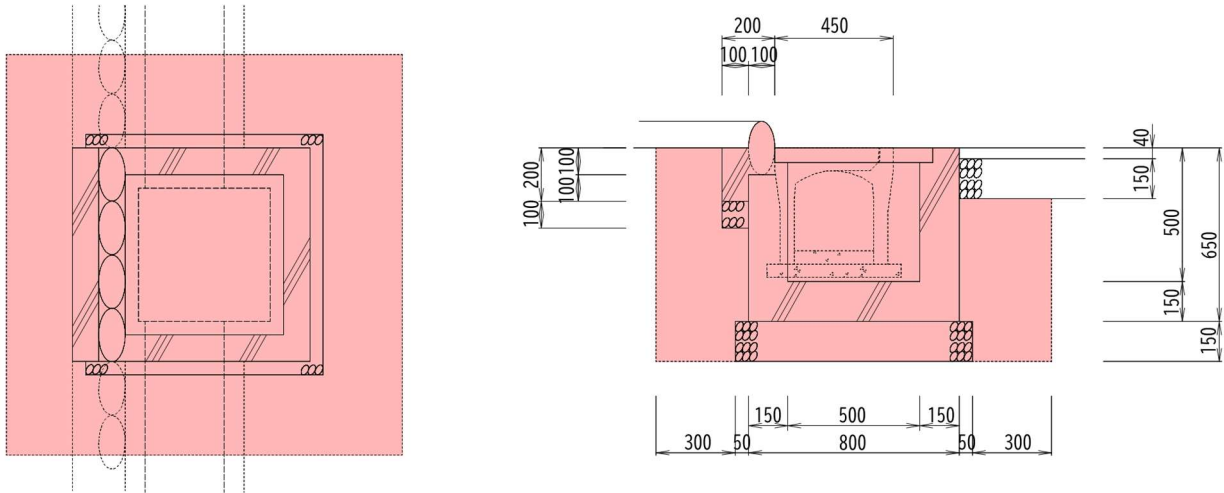
[illegible]

幹線管渠φ250
(PE波状管ダブル・内面平滑・無孔)

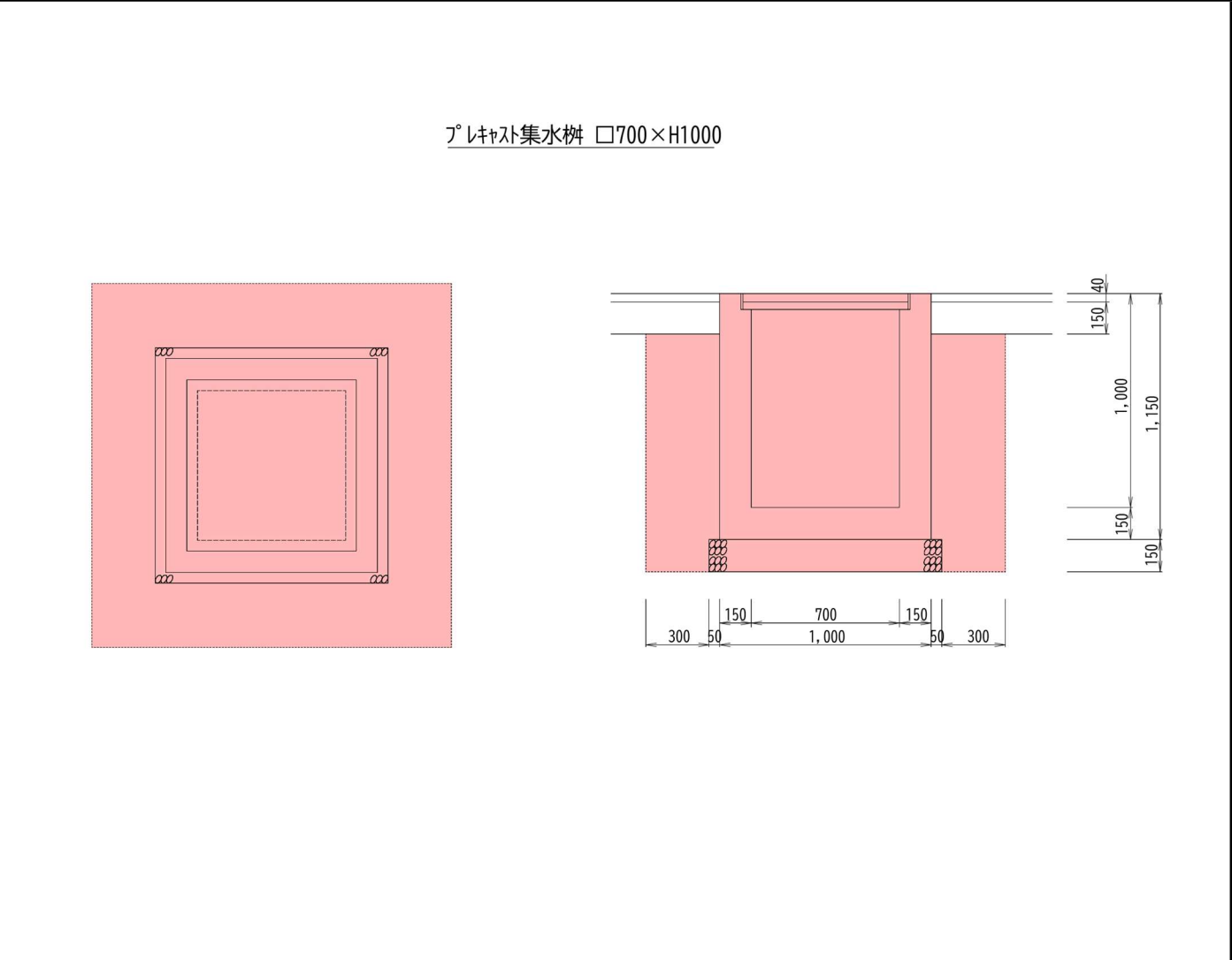


工 種	細 別	算 式	数 量
PE波状管φ250	ダブル・内面平滑・無孔	10.0 =	10.0 m
基礎碎石	RC-40 t=10cm	0.65 × 10 =	6.5 m ²
床掘	小規模	0.71 × 10 =	7.1 m ³
埋戻し(発生土)	小規模	0.48 × 10 =	4.8 m ³

プラスチック集水桝 □500×H500



工 種	細 別	算 式	数 量
プラスチック集水桝	□500×H500	10 =	10 基
基礎碎石	RC-40	$0.90 \times 0.90 \times 0.15 \times 10$ =	1.2 m3
石材縁石	玉石φ200~300	石材縁石(自由勾配側溝有)で計上	
床掘	小規模	1.58×10 =	15.8 m3
埋戻し(発生土)	小規模	0.98×10 =	9.8 m3



工 種	細 別	算 式	数 量
プラスチック集水桝	□700×H1000	10 =	10 基
基礎碎石	RC-40	$1.10 \times 1.10 \times 0.15 \times 10$ =	1.8 m3
床掘	小規模	3.32×10 =	33.2 m3
埋戻し(発生土)	小規模	2.17×10 =	21.7 m3

園路広場整備工

園路広場整備工 数量集計表

[illegible]

種 類	形 式 及 び 算 式	数 量
舗装版撤去工		
・ 舗装版切断	アスファルト舗装版t=15cm以下	
北側坂路	$A = 43.8 + 0.8 + 0.5 + 1.0 =$	46.1 m
・ 舗装版破碎	アスファルト舗装版t=15cm以下	
北側坂路	$A = (43.8 + 0.8 + 0.5) \times 1.0 =$	45.1 m ²
・ 殻運搬	アスファルト塊	
	$V = 45.1 \times 0.04 =$	1.8 m ³
・ 殻処分	アスファルト塊	
	$V = 1.8 =$	1.8 m ³
舗装仮復旧工		
・ 下層路盤(歩道部)	再生クラッシャー(RC-40), 仕上り厚150mm	
・ 表層(歩道部)	②再生As(13), 仕上り厚40mm	
	$A = (43.8 + 0.8 + 0.5) \times 1.0 =$	45.1 m ²

石材縁石（自由勾配側溝有） 延長調書

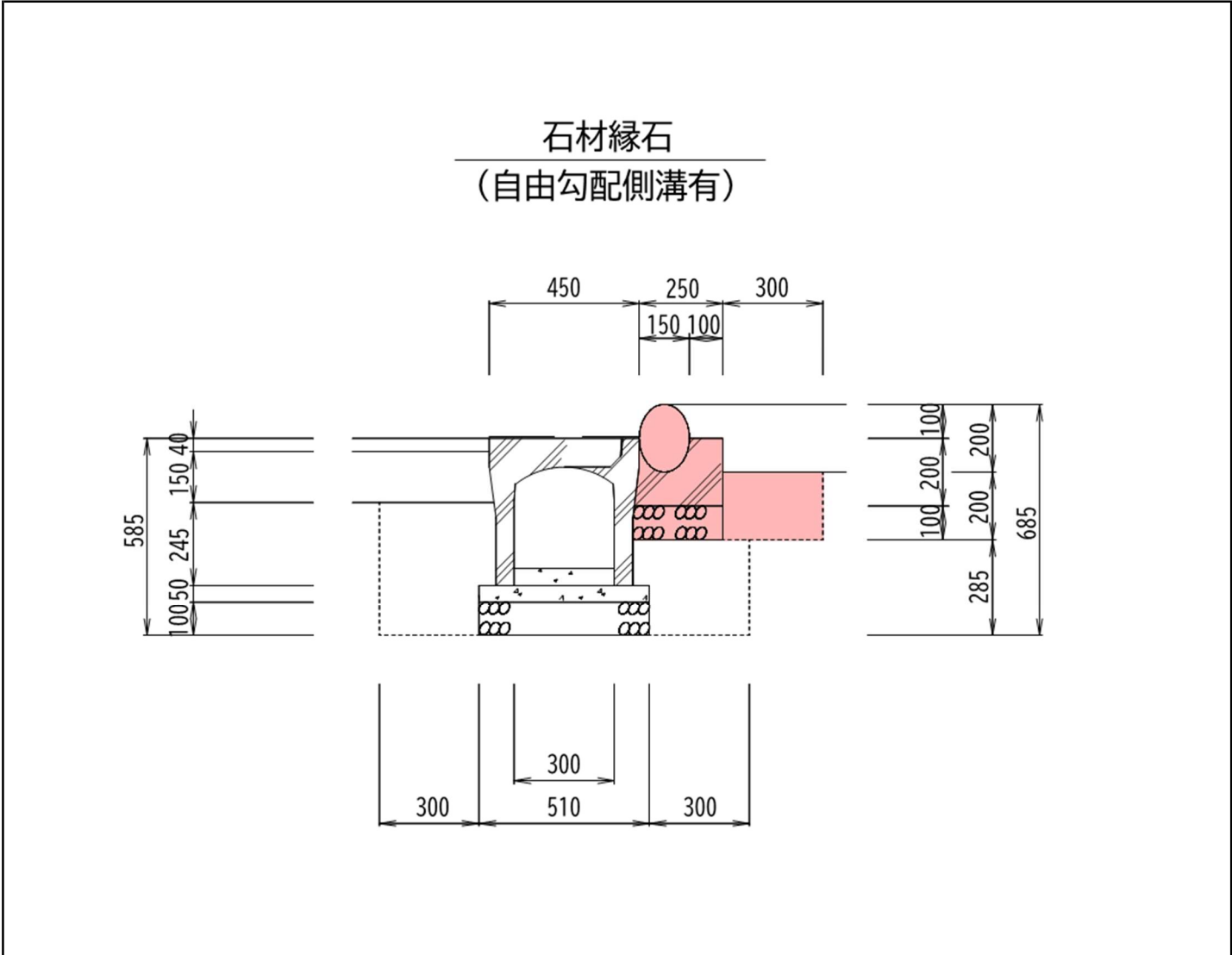
南ブロック		北ブロック	
測点	数量	測点	数量
		北2ブロック	7.5
		北2ブロック	86.4
		北3ブロック	82.6
		北3ブロック	11.5
		北4ブロック	66.7
		北4ブロック	26.7
		北側坂路	41.0
		北側坂路	2.8
		集水枡□500 7基×0.8m	5.6
小計	0.0	小計	330.8
合計延長(m)			330.8

石材縁石（自由勾配側溝無） 延長調書

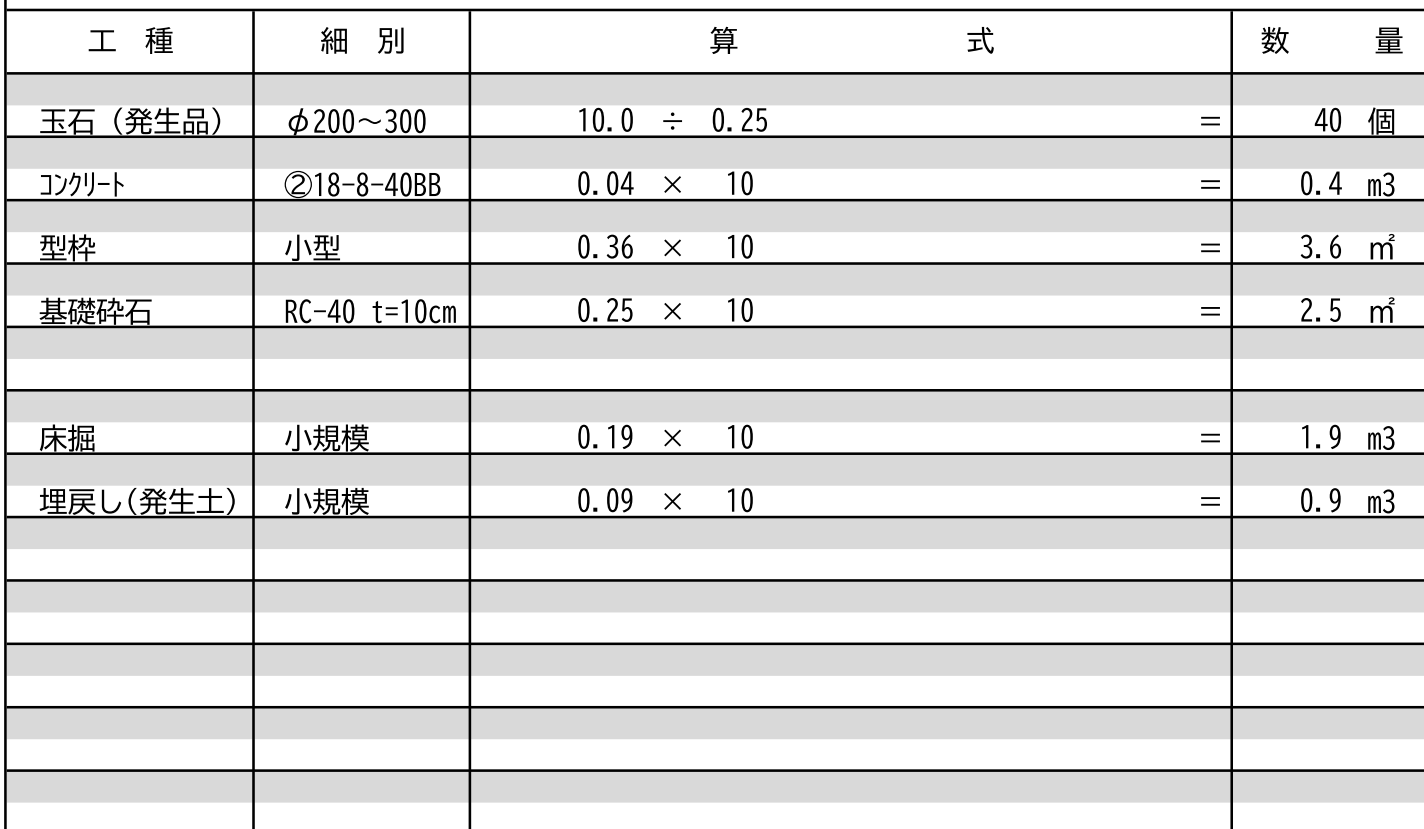
南ブロック		北ブロック	
測点	数量	測点	数量
		北1ブロック	35.1
		北2ブロック	54.1
		北3ブロック	72.6
		北3ブロック	16.0
		植樹枡△	23.0
		植樹枡○	11.0
小計	0.0	小計	211.8
合計延長(m)			211.8

石材縁石工 作業土工 計算書

細別	単位	設計数量	単位数量(m3/10m)			設計数量 (m³)			摘要
			床掘 小規模	埋戻(発生土) 小規模	埋戻(購入土) 小規模	床掘 小規模	埋戻(発生土) 小規模	埋戻(購入土) 小規模	
石材縁石（自由勾配側溝有）	m	330.8	1.30	0.60	0.00	43.0	19.8	0.0	
石材縁石（自由勾配側溝無）	m	211.8	1.90	0.90	0.00	40.2	19.1	0.0	
					合計	83.2	38.9	0.0	0.0



工 種	細 別	算 式	数 量
玉石（発生品）	φ200～300	10.0 ÷ 0.25 =	40 個
コンクリート	②18-8-40BB	0.03 × 10 =	0.3 m3
型枠	小型	0.20 × 10 =	2.0 m ²
基礎碎石	RC-40 t=10cm	0.22 × 10 =	2.2 m ²
床掘	小規模	0.13 × 10 =	1.3 m3
埋戻し（発生土）	小規模	0.06 × 10 =	0.6 m3



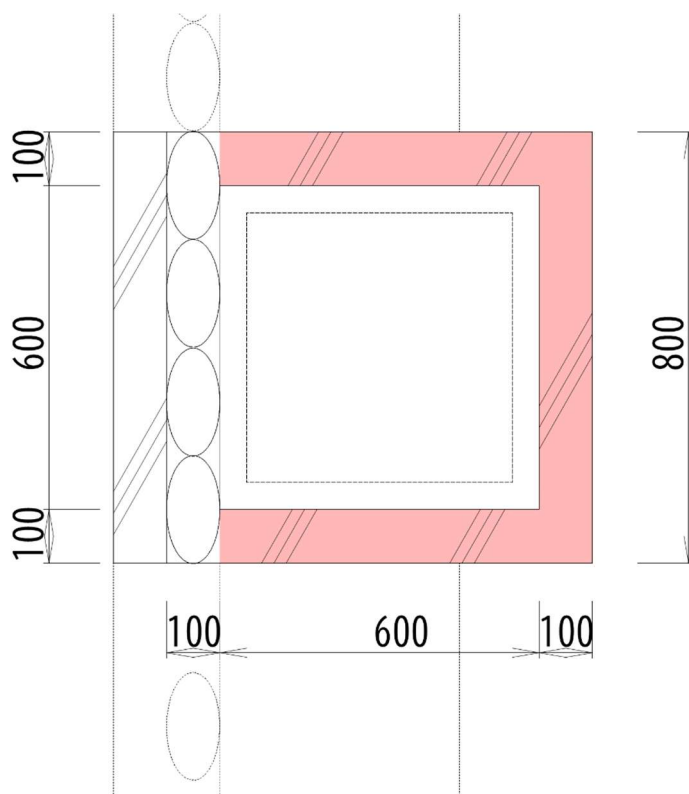
施設仕上げ工

施設仕上げ工 数量集計表

[illegible]

種 類	形 式 及 び 算 式	数 量
塗装仕上げ工 ・	コンクリート保護着色塗装 Ⅱ インタクリート彩2nd $A = (325.3 + 76.0) \times 0.45 + 0.2 \times 7 =$	182.0 m ²

コンクリート保護塗装

[illegible]

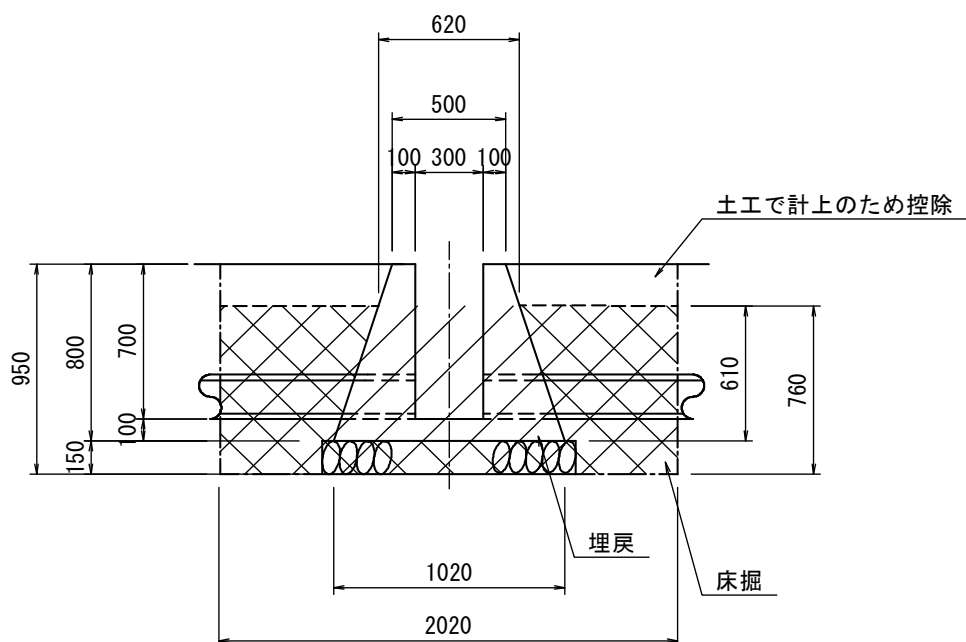
構造物撤去工

構造物撤去工 数量集計表

[illegible]

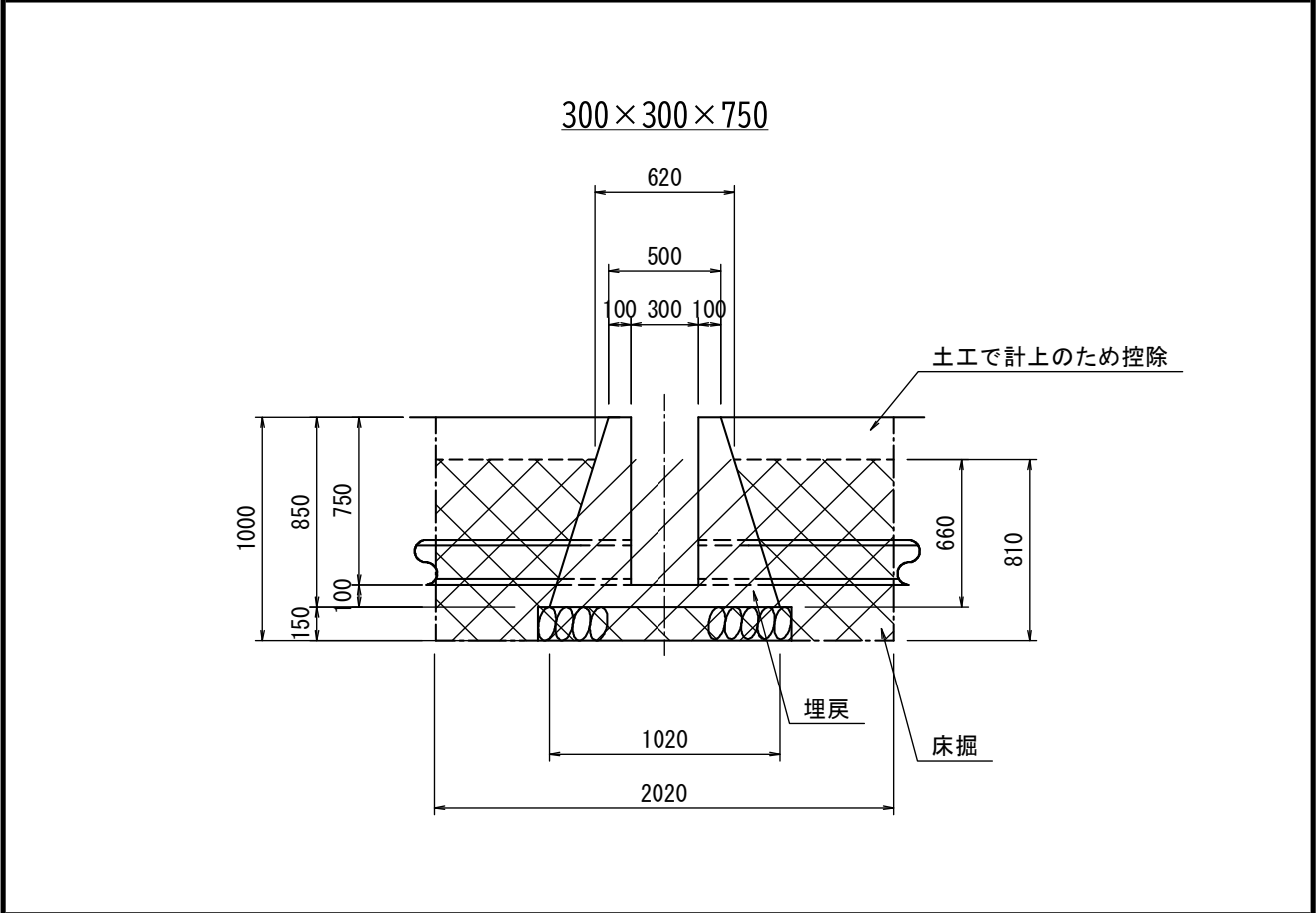
種 類	形 式 及 び 算 式	数 量
構造物取壊し工	(撤去工平面図参照)	
・ コンクリート構造物取壊し	無筋構造物	
集水枘取壊し		
	・ B300-L300-H700 V= 0.5×7	= 3.5
	・ B300-L300-H750 V= 0.5×2	= 1.0
	・ B300-L300-H800 V= 0.5×1	= 0.5
	・ B600-L600-H900 V= 1.8×2	= 3.6
	・ B400-L300-H700 V= 0.5×1	= 0.5
	合計 =	9.1 m ³
・ 舗装版破碎	コンクリート舗装版t=15cm以下	
	玉石張取壊し	
	A= 27.9 + 109.9 + 110.8 + 51.2 + 56.4	= 356.2 m ²
公園施設撤去工	(撤去工平面図参照)	
・ バンチ撤去・再設置	背付バンチ	N = 4.0 基
運搬処理工		
・ コンクリート殻運搬		
・ コンクリート構造物取壊し（無筋構造物）		= 9.1 m ³
・ 舗装版破碎	コンクリート舗装版t=15cm以下 ※単位数量参照	
	m ² 幅(m) (m ³ /10m) 単位(m)	
	V= 356.2 ÷ 0.8 × 0.4 ÷ 10.0	= 17.8 m ³
・ コンクリート殻処分（無筋構造物）		
	V= 9.1 + 17.8	= 26.9 m ³

1 基当り

$$\underline{300 \times 300 \times 700}$$
[illegible]

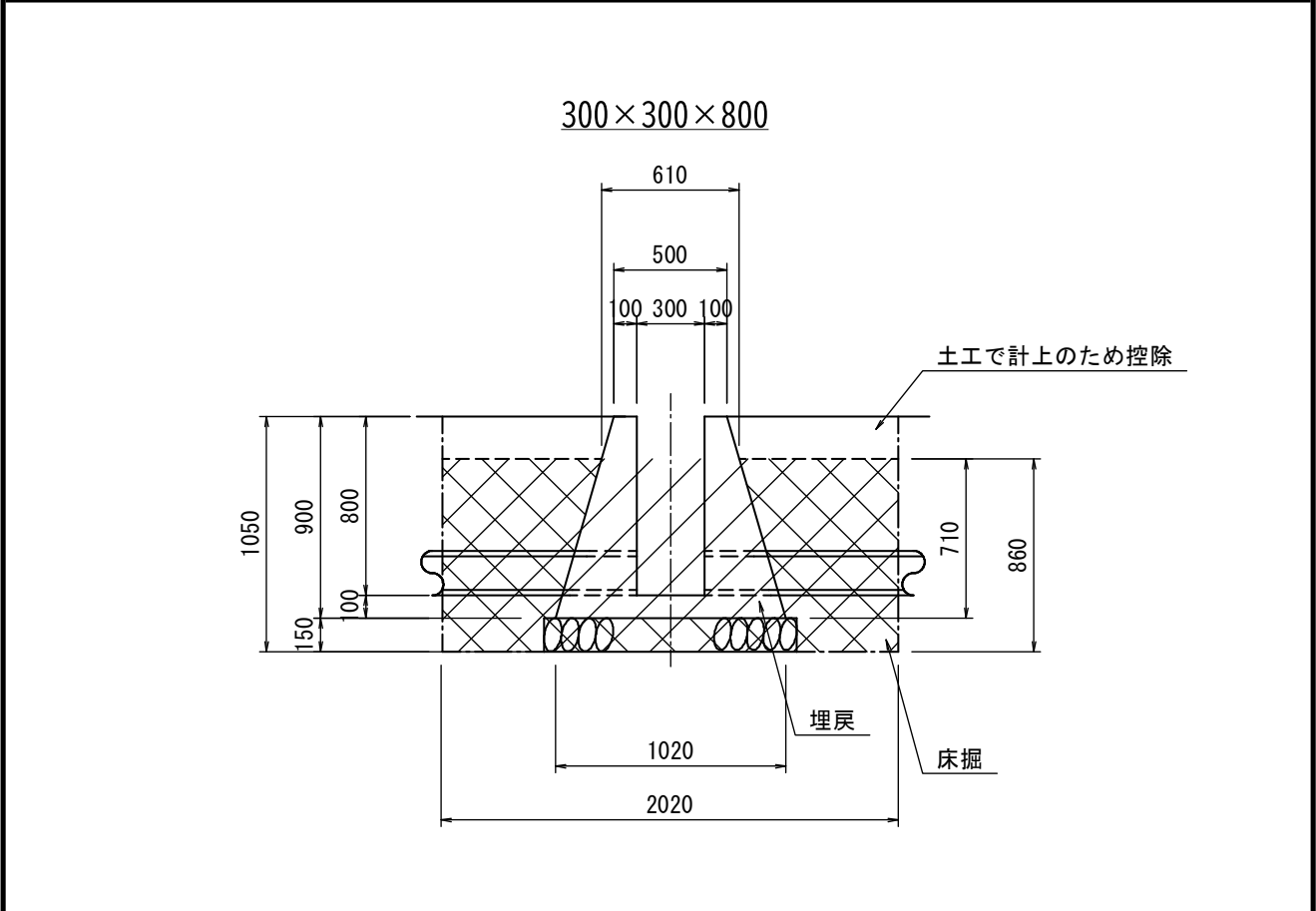
1 基当り

単位数量計算書

[illegible]

1 基当り

単位数量計算書

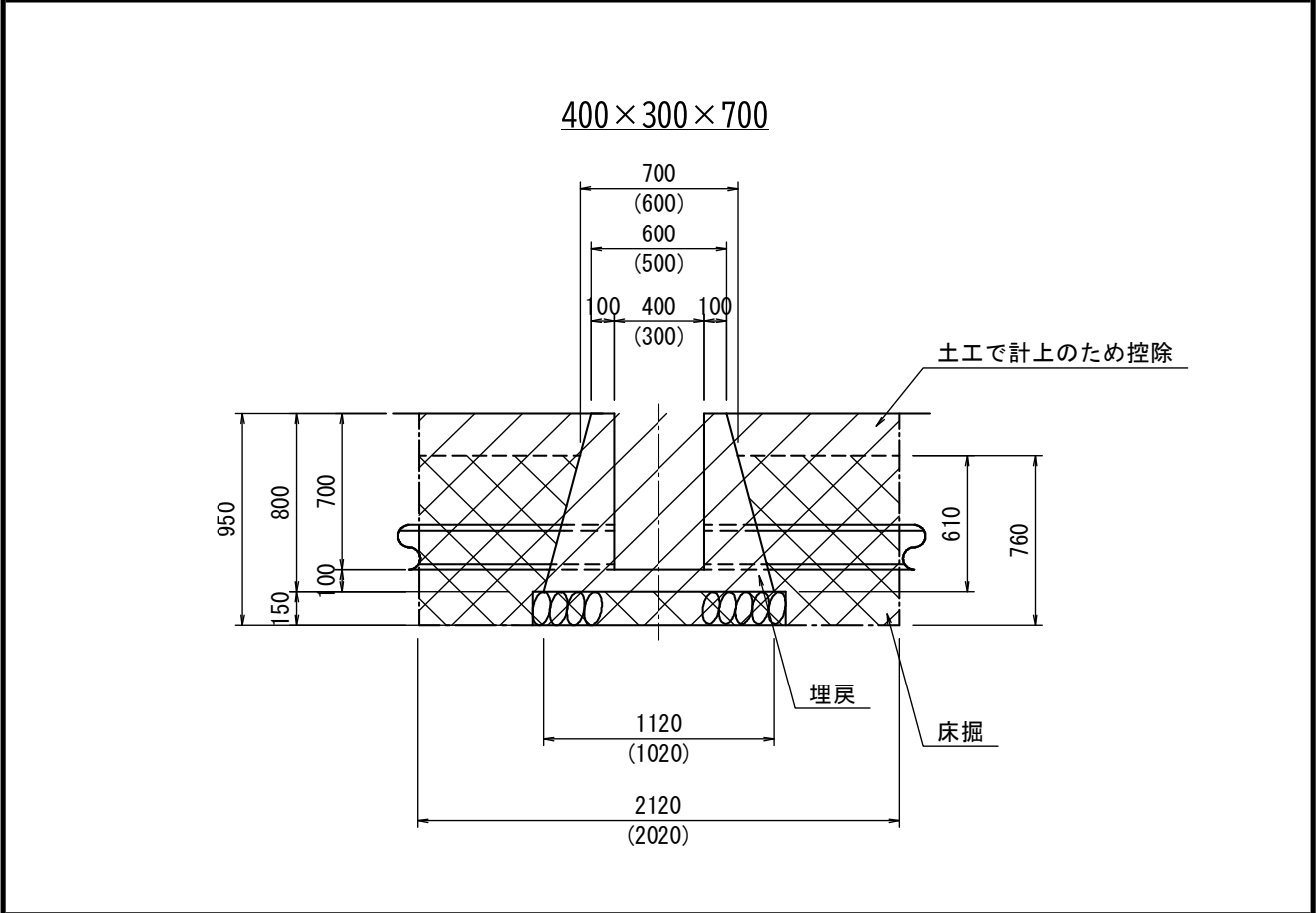
[illegible]

1 基当り

[illegible]

1 基当り

単位数量計算書

[illegible]

10.0m当り

Technical drawing of a drainage structure showing a cross-section and a plan view.

Cross-section details:

- Top layer: ごろ太石 (発生材) $\phi 15\text{cm}$ 内外 (Rough stones, 15cm diameter or less).
- Bottom layer: コンクリート (Concrete).
- Dimensions: 500 (total width), 350 (total height), 150 (stone layer height), 200 (stone layer width), 500 (stone layer width), 200 (stone layer height).

Plan view details:

- Overall dimensions: 800 (width), 500 (height).
- Internal dimensions: 200 (width of the sloped section), 600 (width of the flat section).

弘 前 市

公園施設等撤去・移設工

公園施設等撤去・移設工 数量集計表

[illegible]

仮設工

仮設工 数量集計表

[illegible]