

広報

ひろさき

編集発行 弘前市市民環境部広報広聴課 48

平成20年 2月15日号
(2008)

特集

後期高齢者医療制度が始まります…… P. 2

住宅火災から身を守るために…… P. 4

市政 / 耐震改修促進計画(案)への意見募集
休日・夜間納税相談のご利用を…… P. 6

話題 / 弘前写真館…… P. 7

お知らせ / 催し、教室など…… P. 8

環境ニュース

■にじり寄って、はっけよい!

1月26日に市民体育館で開催された「第31回ねまり相撲大会」には市内の小学生約200人が参加。土俵際のしぶとい粘りや投げの打ち合いなど白熱する取り組みに、周りで応援する保護者や子どもたちからは大きな歓声が上がっていました。



平成 20 年 4 月から 後期高齢者医療制度が始まります



平成 20 年 4 月から、これまでの老人保健制度に代わる医療制度として、後期高齢者医療制度が始まります。対象となる人（被保険者）は、75 歳以上（寝たきりなどの一定の障害があると青森県後期高齢者医療広域連合が認定した 65 歳～74 歳の人を含む）の人で、現在加入中の国民健康保険や被用者保険から脱退し、後期高齢者医療制度に加入（移行）することになります。

後期高齢者...高齢者のうち、75 歳以上の人

なぜ後期高齢者医療制度ができたの？

後期高齢者医療制度は、老人医療費を中心に国民の医療費が増大する中、高齢者世代と現役世代の負担を明確化し、公平で分かりやすい制度とするために創設されました。

後期高齢者医療制度の運営

保険料の決定や医療給付、被保険者の認定などは、県内 40 市町村が加入する「青森県後期高齢者医療広域連合」が行い、保険料の徴収や各種申請・届け出の受付などの窓口業務は市が行います。

新しい被保険者証が交付されます

後期高齢者医療制度では、被保険者証（カードサイズ）が 1 人に 1 枚交付されます。被保険者証は、現在老人保健の医療受給者証の交付を受けている人と、4 月 30 日までに 75 歳になる人には 3 月下旬に、5 月 1 日以降に 75 歳になる人には 75 歳の誕生日まで

に、市から送付されます。社会保険に加入している人は、保険証の返却について発行機関に確認してください。

医療費の自己負担

病院の窓口などで支払う自己負担額については、これまでの老人保健制度と同様、一般の人は 1 割負担、現役並み所得者は 3 割負担です。

保険料について

保険料は、被保険者一人ひとりに納めていただきます。

【保険料の算定】

青森県の保険料は、低所得者などの軽減措置を踏まえて、1 人当たりの平均額が年額 4 万 6 千 3 百 7 4 円です。

保険料は、所得に応じて負担する「所得割額」と、被保険者全員が一律に負担する「均等割額」を合算したものに なります（実際に納付する保険料の年額は、100 円未満切り捨ての額）。

【軽減措置】

所得の低い世帯の人には、所得の区分に応じて均等割額が軽減（7 割・5 割・2 割）される措置があります（3 表 1 参照）。

均等割額と所得割率は県内一律で、2 年ごとに見直しを行います。

保険料の算定方法

$$\begin{array}{c}
 \text{1人当たりの} \\
 \text{保険料} \\
 \text{(年額)}
 \end{array}
 =
 \begin{array}{c}
 \text{均等割額} \\
 \text{被保険者全員が一律} \\
 \text{に負担します} \\
 \mathbf{40,514 \text{ 円}}
 \end{array}
 +
 \begin{array}{c}
 \text{所得割額} \\
 \text{所得に応じて負担します} \\
 \left(\frac{\text{総所得金額等} - \text{基礎控除額}}{\text{所得割率}} \right) \times \mathbf{7.41\%} \\
 \text{33 万円}
 \end{array}$$

青森県の保険料…… 1 人当たりの平均年額 46,374 円

表 1

軽減割合は、同一世帯内の被保険者及び世帯主の総所得金額等の合計額をもとに、下表の基準により判定します。なお、国民健康保険と同様、当分の間、年金収入で公的年金等控除を受けた人は、高齢者特別控除（総所得金額等から 15 万円を控除）を適用します。

総所得金額等が下記の金額以下の世帯	軽減割合	均等割額
33 万円（基礎控除額）	7 割軽減	12,154 円
33 万円 + 24.5 万円 × 被保険者数()	5 割軽減	20,257 円
33 万円 + 35 万円 × 被保険者数	2 割軽減	32,411 円

5 割軽減の被保険者数は世帯主を除く人数。

【激変緩和措置】

被用者保険（社会保険等）の被扶養者で、これまで保険料の負担がなかった人も、新たに保険料の負担が生じることとなります。ただし、これまで保険料の本人負担がなかったことから、急な負担増を防ぐため、後期高齢者医療制度加入後 2 年間は均等割額が 5 割軽減され、所得割額はかかりません。

さらに平成 20 年度のみの特例措置として、平成 20 年 4 月から 9 月までの半年間は保険料が徴収されず、10 月から平成 21 年 3 月までは保険料（5 割軽減された均等割額）が 9 割軽減されます（左囲みのモデルケース参照）。

【納付方法】

●特別徴収：今まで年金から介護保険料が天引きされていた人で、かつ年金が年額 18 万円以上で、保険料と介護保険料との合算額が年金受給額の 2 分の 1 以下の人は、年金から保険料が天引きされます。

●特別徴収の人は、4 月の年金支給時から仮徴収が始まりますが、10 月の年金支給時から確定した保険料で特別徴収されます。

●普通徴収：特別徴収以外の人は、市から 7 月に送付される納付書により、最寄りの金融機関で保険料を納めてください。

※激変緩和措置の対象となつた人は、特別徴収または普通

『障害認定』による

老人保健制度の加入者

障害認定による老人医療を受給している人も、4 月から後期高齢者医療の被保険者となりますので、現在加入している健康保険証等の資格喪失の手続きが必要となります（取り下げもできます）。

社会保険などの加入者は、保険証の発行機関で資格喪失手続きの相談をしてください。資格喪失の手続きをしないと、後期高齢者医療制度と現在加入の社会保険などから二重の保険料が課せられる

場合があります。『障害認定』取り下げ請求について

後期高齢者医療制度に移行した場合、新たに保険料の負担が発生するなどの理由から、本人の意思により取り下げ申請をすることで後期高齢者医療制度に加入しないこともできます。ただし、個々のケースにより利益・不利益の状況が異なりますので、詳しくはお問い合わせください。

■問い合わせ先

○弘前市国保年金課高齢医療係（☎内線 208・493）

○青森県後期高齢者医療広域連合（☎青森 017・721・3821、ホームページ <http://www.aomori-kouikengou.jp/>）

モデルケース別保険料 (保険料は年額、100 円未満切り捨て)

75 歳以上の単身世帯

公的年金収入が 79 万円(総所得金額 0 円)
均等割額... 7 割軽減
所得割額...(0 円 - 33 万円) × 7.41% = 0 円
保険料... 12,154 円 + 0 円 = 12,100 円

公的年金収入が 201 万円(総所得金額 81 万円)

均等割額... 総所得金額から 15 万円(高齢者特別控除)を差し引くと 66 万円になるため 2 割軽減

所得割額...(81 万円 - 33 万円) × 7.41% = 35,568 円
保険料... 32,411 円 + 35,568 円 = 67,900 円

75 歳以上の複数世帯

公的年金収入が夫 201 万円(総所得金額 81 万円) 妻 150 万円(総所得金額 30 万円)
均等割額... 夫婦それぞれの総所得金額から 15 万円(高齢者特別控除)を差し引き、合算すると 81 万円になるため 2 割軽減

夫の所得割額...(81 万円 - 33 万円) × 7.41% = 35,568 円
妻の所得割額...(30 万円 - 33 万円) × 7.41% = 0 円
夫の保険料... 32,411 円 + 35,568 円 = 67,900 円
妻の保険料... 32,411 円 + 0 円 = 32,400 円

激変緩和措置(平成 20 年度)

被用者保険(社会保険等)の被扶養者
均等割額... 40,514 円 × 50% × 10% = 2,000 円

所得割額... なし
平成 20 年 4 月～9 月の保険料... なし
平成 20 年 10 月～平成 21 年 3 月の保険料... 2,000 円

重度医療 をご利用の皆さんへ

重い障害がある人に対し医療費の一部を助成する、重度心身障害者医療費助成制度(重度医療)を利用している人のうち、65 歳～74 歳(平成 20 年 4 月 1 日現在)の人は、4 月 1 日以降、後期高齢者医療制度に加入している人が、重度医療の支給対象者となります。

なお、申請により後期高齢者医療制度に加入しないこともできますが、その場合は、重度医療を利用できなくなりますのでご注意ください。

問い合わせ先 福祉総務課障害福祉係(内線 366)

住宅火災から身を 守るために

平成19年中に、弘前地区消防事務組合管内（弘前市・大鰐町・藤崎町・西目屋村・平川市碓ヶ関地域）で発生した火災は88件で、前年に比べ18件の増加となりました。このうち、住宅火災は40件で全体の45%を占めています。

全国ではここ数年、住宅火災による死者が1000人を超え、その半数以上が65歳以上の高齢者となっていることから、高齢社会が進む今後更に増加するおそれがあります。

住宅火災で死に至った原因では、「逃げ遅れ」が6割と

いう高い比率を占め、火災が発生したときに早い段階で気づくことが、命を守るためにはとても重要になってきます。

命を守るキーポイント

住宅用火災警報器

住宅用火災警報器の設置は、消防法と火災予防条例で義務づけられています。これにより、新築住宅は平成18年6月1日から、既存住宅は平成20年5月31日までに、住宅用火災警報器を設置しなければなりません。

住宅用火災警報器は、火災を早い段階で気づかせることに非常に効果があり、火災が発生したときに、設置した住宅用火災警報器が鳴り救出された事例が多く報告されています。

その一方で、もし住宅用火災警報器を設置していれば、火災による死者の発生を防ぐことができたと思われる事例が数多くあることも事実です。この「もし」をなくすためにも、住宅用火災警報器の早めの設置をお願いします。

命や財産などたいせつなものを一瞬にして奪ってしまう火災。

昨年、弘前地区消防事務組合管内で発生した火災による死者は2人、負傷者は13人でした。火災原因は、ストーブやたき火、たばこなど、いずれも不注意によるものが多いです。

火を取り扱う際はじゅうぶんに注意し、また万一火災が発生したときに早期発見・早期避難ができるように、住宅用火災警報器の設置はお早めに。



よくある質問に消防本部がお答えします!!

住宅用火災警報器

Q & A

Q 住宅用火災警報器にはどんな種類があるの？

A 煙に反応する「煙式」と、熱に反応する「熱式」があります。どちらも警報音や音声で火災の発生を知らせます。



Q アパートなどにはだれが設置するの？

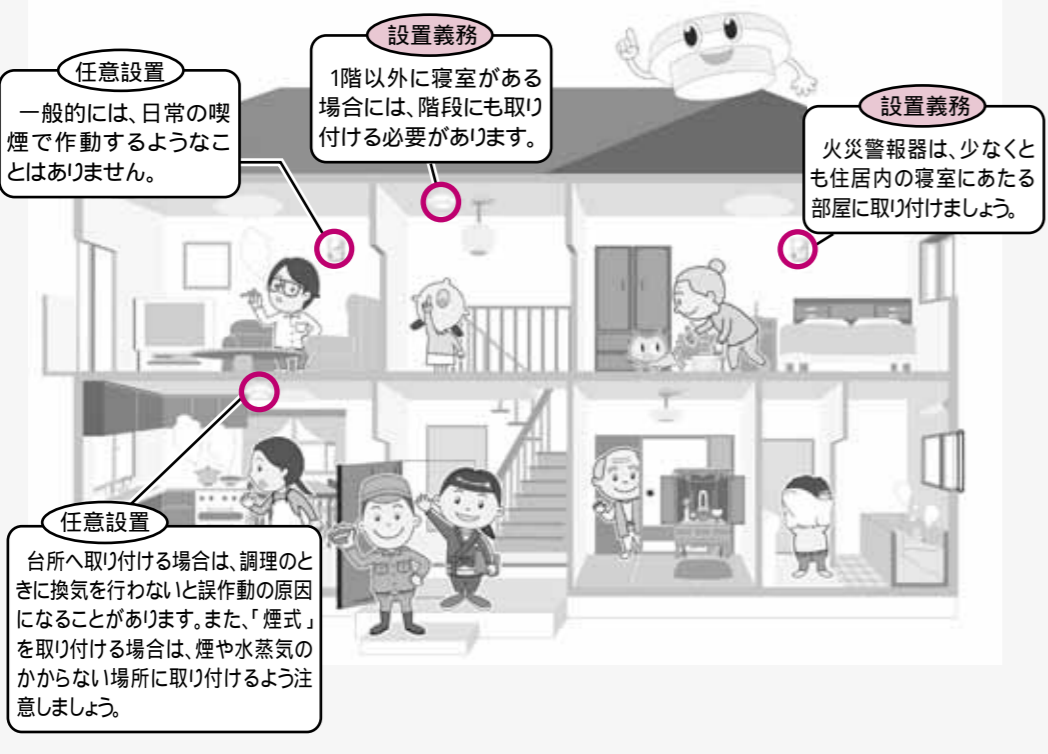
A 建物の所有者や不動産会社、入居する人のいずれかになりますので、入居時に所有者などによく相談してください。

Q どこに取り付けるの？

A 寝室や階段に取り付けますので、下の図をよく見て参考にしてください。

Q 台所には取り付けなくてもいいの？

A 住宅用火災警報器設置義務の背景には、就寝時などに発生した火災による逃げ遅れをなくすることがあります。台所での火災は早期に発見できる可能性が高いことから住宅用火災警報器の設置は義務となっています。しかし、火災発生の危険性はどこにも存在します。台所への設置も住宅防火対策としては非常に有効ですので、設置をお勧めします。



Q だれでも取り付けられるの？

A 大がかりな工事などが必要なく、ドライバーでネジを締めるだけで簡単に取り付けられます。また、取り付けには特に資格は必要ありません。取り付けの際は、はしごなどから落ちてけがをしないよう注意してください。

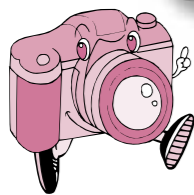
注意

悪質な訪問販売などには、じゅうぶんに注意してください。消防職員や公的機関の職員が住宅用火災警報器を販売することはありません。



住宅用火災警報器に関する問い合わせ先
消防本部予防課(本町、32・5104)
最寄りの消防署・分署

雪片づけは、事故のないように気をつけましょう。



まちの話題

弘前写真館

1月25日

文化財を火災から守ろう

1月26日の「文化財防火デー」を前に、貴重な文化財を火災から守ろうと、消防署員をはじめ地元消防団員らが参加し、革秀寺（藤代1丁目）と岩木山神社（百沢字寺沢）で火災防ぎょ訓練が行われました。

岩木山神社では、「ごみ箱の不審火から、重要文化財の楼門へ延焼する危険がある」との想定で訓練が行われ、参加者は降りしきる雪の中、本番さながらの真剣な表情で訓練に臨んでいました。



岩木山神社楼門前の一斉放水

1月26日

The 津軽三味線 2008

1月26日、市民会館（下白銀町）で「The 津軽三味線 2008」が開催されました。昼夜2回行われた公演は、三味線奏者約300人による大合奏「ノレソレ」で幕を開け、若手三味線奏者の競演、シンセサイザーとのジャムセッション、唄（うた）や手踊りなどが披露されました。

圧巻の大合奏など魅力あふれるステージに、会場を埋めた聴衆から盛んな拍手や声援が送られました。



1月26日・27日

ウィンターフェスティバル

1月26日・27日の2日間、りんご公園（清水富田字寺沢）を会場に、雪と思いっきり遊べるイベント「ウィンターフェスティバル 2008」が開催されました。

公園中央のふれあい広場では、雪に埋められたカプセルを探す宝探しや、雪玉を使ってのストラックアウトが行われたほか、すり鉢山では斜面を利用してタイヤチューブやそりで滑り降りたりと、多くの親子が冬ならではの遊びを満喫しました。



弘前市耐震改修促進計画(案)への 意見を募集

弘前市では、市内の建築物の耐震改修の促進を図るため、建築物の耐震改修の促進に関する法律に基づき、「弘前市耐震改修促進計画」の策定に取り組んでいます。

この計画の策定に当たり、弘前市耐震改修促進計画(案)について、市民の皆さんから広く意見を募集します。

意見募集期間

2月15日(金)～29日(金) 必着

閲覧方法

○市のホームページに掲載
○次の場所で閲覧
・建築指導課（市役所3階、窓口354）
・岩木総合支所観光建設課窓口（賀田1丁目）

意見の提出方法

・相馬総合支所経済建設課窓口（五所字野沢）

様式は問いませんが、住所・氏名（法人等の場合は、その名称・事務所所在地などの連絡先）・意見を記入し、建築指導課へ持参、郵送、ファクス、または市のホームページ「各課へのお問い合わせ」から提出してください。

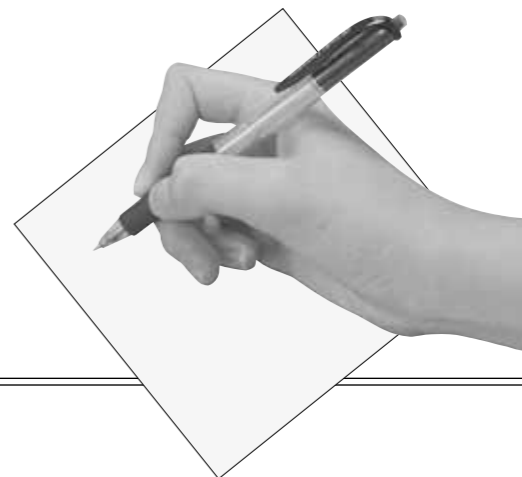
※住所・氏名が記入されていない場合は、提出意見として取り扱わない場合があります。

意見の公表

提出していただいた意見は、内容を簡単に取りまとめ、それに対する市の考えを付して公表する予定です。
※住所・氏名は公表しません。

問い合わせ先

建築指導課（〒036・855
1、上白銀町1の1、市内
線418・419、ファクス
39・7119）



休日・夜間納税相談のご利用を

今月は、市県民税第4期、国民健康保険料第8期、介護保険料第8期の納期です。2月29日までに納めましょう。

収納課では、日中に納税相談ができない人のために、休日・夜間納税相談日を設けています。納期限までに納付できない特別な事情がある人は未納のままにせず、ぜひご相談ください。なお、この日は電話での相談や市税などの納付もできます。

夜間納税相談 2月20日～22日の午後5時15分～7時半

休日納税相談 2月24日の午前9時～午後4時

毎月第4日曜日は休日納税相談日です。

問い合わせ・受付場所 収納課（市役所2階、窓口205、内線390・391・392・393 / 休日夜間... 32・1085、32・1096）

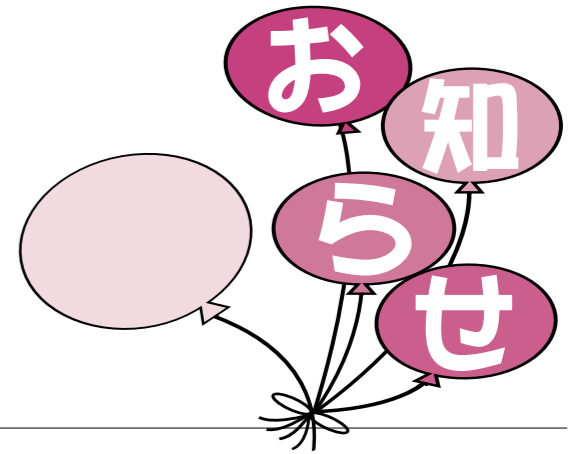
第7回 食を考える集い

「地元の農産物を活かした加工！」

みんなで、地元農産物を活かした加工品や料理について考えてみませんか。加工品等の無料試食もあります。

とき 2月21日(木) 午後1時～3時
 ところ ホテルニューキャッスル(上鞆師町)
 内容 講演...講師・一戸明彦さん(道の駅つるた「鶴の里あるじゃ」駅長)

事例発表
 加工品等の無料試食
 定員 120人(先着順)
 参加料 無料
 問い合わせ・申込先 2月19日までに、弘前市農村活性化推進協議会事務局(市農政課内、82・1635、ファクス82・1032)へ。



催し



砂川学習館の出張体験学習

津軽ダム建設に伴って閉校した、旧砂子瀬小学校を活用した砂川学習館(西目屋村砂子瀬)は、津軽ダムと西目屋村の広報のほか、地域の自然や生活文化を見て体験できる施設です。

平成14年の開館以来、初めての「出張体験学習」を開催します。また、ブナの里白神公社による「西目屋村物産展」も同時開催します。入場無料ですので気軽においでを。

▽とき 2月23日・24日の午前10時～午後6時
 △ところ さくら野弘前店(城東北3丁目) 4階文化ホール
 △内容 ①パネル展示(体験学習、津軽ダムの目的・効果) ②木工作品やわら細工の展示 ③無料体験コーナー(コースター・しおり作り) ④木工品あそび(ハシゴ下り、パズル) ⑤西目屋村物産展
 △問い合わせ先 西目屋村教育委員会(村元さん、☎85・288・2028)

津軽塗職人を目指す若者の作品展

2858) / 国土交通省津軽ダム工事事務所(土田さん、☎85・3005)

将来の津軽塗業界を担う後継者として研修活動が続いている団体「EKONOMIE」が初めての作品展を開催します。

▽とき 3月7日～9日 午前11時～午後7時 ※9日は午後4時まで。
 △ところ ギャラリーデネガ(上瓦ヶ町)
 △内容 自由制作作品(オブジェ、日常生活用漆器、アクセサリーなど)の展示・販売
 △入場料 無料
 △問い合わせ先 青森県漆器協同組合連合会(神田2丁目、弘前市伝統産業会館内、☎35・3629)

弘前民俗芸能発表会

子どもから高齢者まで、日ごろの成果を発表します。

▽とき 3月16日(日) 午後1時半開演
 △ところ 弘前文化センター(下白銀町)ホール
 △内容 津軽民謡、手踊り、

教室・講座



環境整備センターの教室

【3つそくでリサイクル・キヤンドル作り】
 使用できなくなったろうそくを利用し、オリジナルキャンドル作りをします。皆さんの参加をお待ちしています。

▽とき 2月23日(土) 午前9時半～午後0時半

紙平ひもの器作り教室

紙平ひもを使って、ブナコと同じような方法で器を作ります。省資源型で地域固有の文化工芸品製作を体験してみませんか。

▽とき 3月1日・2日 午後1時～4時
 △講師 石川善朗さん(弘前大学教育学部美術教育講座教授)
 △定員 20人または20組

ワークトーク弘前の教室

【やさしい絵手紙教室】
 △とき 2月23日、3月1日・8日・15日の午後1時半～3時半
 △ところ ワークトーク弘前(清野袋3丁目)
 △内容 楽しく、やさしい絵手紙の基礎を講師が分かりやすく指導
 △定員 15人
 △参加料 無料
 △持ち物 クレヨンか水彩絵の具、サインペン、鉛筆、消しゴム、スケッチブック、描きたい物の資料(写真、雑誌など)
 △申込先 ワークトーク弘前(☎38・3711)

サンライフ弘前の教室

【初心者トレーニング教室】
 △とき 3月3日・10日・17日(計3回)、午後7時～8時半
 △ところ サンライフ弘前(豊田1丁目)
 △内容 各種トレーニング器具の正しい使い方と実技を指導
 △定員 15人(先着順)
 △参加料 無料
 △持ち物 ズック、タオル、運動のできる服装
 △申込先 2月16日から、サンライフ弘前(☎27・2811)へ。

【ベテランズセミナー】
 △とき 3月5日(水) 午前10時～正午
 △ところ 弘前文化センター(下白銀町)
 △内容 「津軽の昔話とその歴史」：講師・菊地菊代さん(津軽語り部の会会長)
 △対象 市内在住の60歳以上の
 △受講料 無料
 △問い合わせ・申込先 電話で、中央公民館(☎33・6561)へ。

生きがいセンターの教室 受講者募集

各教室の受講期間は、いずれも4月～平成21年3月の1年間です。参加料は無料ですが、材料費が必要な教室もあります。

ところ 生きがいセンター(南袋町)
 対象 60歳以上の市民
 問い合わせ・申込先 3月4日から、生きがいセンター(☎38・0848)へ。受付時間は、午前9時～午後5時で、電話での申し込みはできません。
 3月4日は申し込みが込み合うため、問い合わせは事前に。また、月曜日と祝日等の翌日は休館日です。

教室名	主な活動日程	定員	材料費など
書道教室	毎月第1・3水曜日 午後1時半～3時半	25人	
クレヨン画教室	毎月第1・3水曜日 午前10時～正午	30人	教材などは各自で準備
日本舞踊教室	毎月第2・4水曜日 午前10時～11時半	25人	
茶道教室(表千家立礼)	毎月第1・3木曜日 午前10時～正午	20人	材料費=月額900円
茶道教室(裏千家)	毎月第2・4木曜日 午前10時～正午	15人	材料費=月額900円
健康料理教室	毎月第3金曜日 午前10時～午後1時	25人	材料費=月額600円
健康料理教室	毎月第4金曜日 午前10時～午後1時	25人	材料費=月額600円
自強術(体操)教室	毎月第1・3土曜日 午前10時～正午	20人	
歌謡(カラオケ)教室	毎月第2・4日曜日 午後3時～5時	45人	教材費=月額1,000円
社交ダンス教室	毎月第1・3日曜日 午後1時半～3時半	30人	

国民健康保険高齢受給者証の再交付

国民健康保険に加入している70歳～74歳の人の窓口負担は、平成20年4月から「2割負担」に見直されることとされていましたが、平成20年4月から1年間は、現行どおり「1割負担」に据え置かれることになりました。

これに伴い、新たに1割と表記した高齢受給者証を2月下旬に発送します。届きましたら、記載内容などをご確認ください。

なお、現在お持ちの高齢受給者証は4月以降使用できなくなりますので、廃棄してください。詳しくはお問い合わせください。

問い合わせ先 国保年金課 国保保険料係(市役所1階、窓口158、内線350)



児童扶養手当の一部支給停止措置

児童扶養手当の受給開始から5年を経過した場合などは、4月から所定の手続きを行わないと手当の一部が支給停止されます。

対象者には後日、お知らせを郵送しますので、忘れずに手続きをしてください。

問い合わせ先 児童家庭課 家庭支援係(☎内線488)

社会保険出張相談窓口を開設

弘前社会保険事務所では、昨年12月から順次郵送している「ねんきん特別便」に合わせ、社会保険出張相談窓口を開設します。ぜひご利用を。

▽とき 2月25日と3月21日の午前10時～午後3時

▽ところ 市役所(上白銀町)2階ロビー

▽持ち物 ①手もとに届いた「ねんきん特別便」②印鑑

③年金手帳 ④本人の身分を証明するもの(免許証など)

電話加入権の公売

収納課では、市税等租税債権確保のため、2月29日(金)に電話加入権の公売を予定しています。

内容については、市役所東側の掲示板に公告しています。詳しくはお問い合わせください。

問い合わせ先 収納課整理係(市役所2階、窓口204、☎内線237)

新弘前市誕生記念「津軽遺産認定事業」

弘前らしさ・岩木らしさ・相馬らしさの保存と郷土愛、市民交流をはぐくむことを目的に、皆さんからの推薦で「津軽遺産」を認定します。ジャンルごとに「津軽遺産」としてふさわしいと思うものを、理由などを書き添えて事務局まで推薦してください。また、

臨時看護師・臨時准看護師募集

弘前市立病院では、臨時看護師・臨時准看護師を募集しています。

募集人数 若干名
応募資格 看護師免許、准看護師免許を持っている人
年齢・学歴・経験は問いません。

勤務場所 弘前市立病院(大町3丁目)
仕事の内容 病院内での看護業務
雇用期間 平成20年3月31日まで(その後、6か月ごとに雇用期間更新の予定)
勤務形態 3交替制

午前8時半～午後5時15分
午後4時半～午前1時15分
午前0時半～9時15分
休憩45分、時間外勤務があります。

休日 週休二日制(週40時間勤務で割り振り)
賃金 看護師=日額8,500円～1万円/准看護師=日額7,300円～8,500円
毎月10日締め切り、21日支給
保険 健康保険、厚生年金、雇用保険に加入
選考方法 面接
写真貼付の履歴書、看護師等の免許証(写し)を持参
問い合わせ・応募先 弘前市立病院事務局管理係(担当・対馬、34・3211)

選考バスツアーに参加する審査員も併せて募集します。

「津軽遺産」推薦
▽ジャンル(文化財等に指定されているものを除きます)

①景観等
②食(料理・菓子・飲料ほか食に関するもの)
③行事・民俗・芸能等
④逸品(民芸品・道具・家具等)
⑤その他(①～④以外に津軽遺産にふさわしいと考えるもの)

【選考バスツアー】
▽とき 3月16日(日)
▽審査員定員 40人(一般公募、先着順)
▽参加料 2000円(昼食代含む)
※当日徴収します。
▽推薦事項
▽推薦・審査員応募の締め切り 2月25日(月)
※当日消印有効。
▽推薦・審査員応募先 氏名住所・連絡先を記入し、郵送

弘前市役所 35・1111
岩木庁舎 82・3111
相馬庁舎 84・2111

平成19年度農業集落排水事業分担金

賦課対象となる裾野新和北地区(小友:宇田野、神原/三和:上池神、下池神、上恋塚、下恋塚、川合、古井、古川/笹館:市原、福山/大森:草薙、田浦、勝山/貝沢:秋森、沢辺)、新和鬼橋地区(青女子:桜苺、桂川/大川:上桜川、中桜川、奈良田、平岡/鬼沢:後田、菖蒲沢、山ノ越/種市:木幡、熊谷、高瀬、高木)における分担金納付対

青年国際交流事業に参加しませんか

内閣府では、将来を担う国際感覚豊かな青年を育成するため、さまざまな国際交流事業を実施し、現在、平成20年度事業の参加者を募集しています。

▽応募資格 日本国籍を有する18歳～30歳の人で、帰国後も国際交流活動や青少年活動などを活発に行える人

※詳しくは問い合わせを。

▽募集事業 国際青年育成交流/日本・中国青年親善交流/日本・韓国青年親善交流/世界青年の船/東南アジア青年の船

▽募集期間 2月1日～3月14日

▽問い合わせ先 内閣府政策統括官(共生社会政策担当)付国際第1担当(☎東京03・3581・1181、ホ

弘前市シルバー人材センターの会員募集

仲間を増やして楽しく働きませんか。シルバー人材センターは、現役を退いた60歳以上の市民が仕事をしながら地域づくりに取り組む社団法人です。次の日程で新入会員説明会を開催しますので、ご参加ください。

▽とき 3月3日(午前10時～)と3月17日(午後2時～)

※4月以降は毎月第1・3火曜日。

▽ところ 生きがいセンター(南袋町)

▽問い合わせ先 弘前市シルバー人材センター(☎36・8828)

第8回特別弔慰金の請求期限は3月31日

戦没者等の死亡当時の遺族で、平成17年4月1日において公務扶助料、遺族年金等を受ける人がいない場合に、特別弔慰金が支給されます。

一般事業主行動計画の策定・届出はお済みですか

事業主の皆さん、従業員の働きやすい職場環境づくりのため、「一般事業主行動計画」を策定しましょう。

次世代育成支援の取り組みとして、要件を満たして認定を受けると、子育てをサポートする企業であることを示すマークを対外的に使用できます。

また、計画の策定・届出が要件となっている、中小企業子育て支援助成金などがありますので、お問い合わせを。

▽問い合わせ先 青森労働局雇用均等室(☎青森017・734・4211)

子ども予防接種週間

3月1日～7日は子ども予防接種週間です。

市医師会では、通常の診療時間内に予防接種を受けにくい人を対象に、3月1日(土)・2日(日)も定期的予防接種を実施します。

特に麻しん風しん混合ワクチンのⅡ期(5歳以上7歳未満で小学校就学前の1年間)を、まだ済ませていない人は、この機会を利用して受けましょう。

実施医療機関・実施日・実施時間の問い合わせは、弘前市医師会事務局(野田2丁目、弘前総合保健センター内、32・2371)へ。



弘前市は毎月5日を「りんごを食べる日」と条例で定めました。
(平成19年4月1日施行)

平成19年度 歩くスキーの集い

【ツアースキー】

とき 3月2日(日) 午前9時～

弘前市役所西口集合。

ところ 鱒ヶ沢スキー場(鱒ヶ沢町鱒ヶ沢高原)

対象 小学校4年生以上の市民で約4kmのコースを完歩できる人=25人(先着順)

小学生は保護者の同伴が必要です。



- ▽参加料 600円(豚汁、写真代含む)
- ▷当日徴収します。傷害保険などは各自で加入してください。
- ▽問い合わせ・申込先 2月27日までに、保健体育課(岩木庁舎、82・1643)へ。



第6回

春の文化芸能祭

とき 3月2日(日)

午後6時～8時

開場は午後5時半。

ところ 岩木文化センター

丁目 「あそべーる」(賀田1)

入場料

無料(整理券が必要)

必要)

整理券配布場所

2月15日

日から中央公民館岩木館

(賀田1丁目)で配布。

問い合わせ先 岩木文化協会(長谷川さん、090・4638・4322)

第1部 歌と踊りの祭典		演目
出演者		
岩木ファミリーバンド		青い山脈ほか
歌謡	工藤洋子さん	マドンナ達のララバイ
	境文明さん・篤子さん	縁(えにし)
	おがでんさん	スーダラ伝説
コールあそべーる		小さな世界ほか
岩木扇舞会		弘前音頭
岩木手踊り会		津軽あいや節
剣桜館		黒田節・名山
クアトロ・フローレス		フラメンコ「ファンダンゴス」「セビジャーナス」
弘前櫻会		よさこいソーラン「ソーラン祭り唄」
岩木登山囃子保存会		昔のお山参詣の話コ
第2部 サエラコンサート		



印刷用紙は大豆油インキを使用しています。

Population

人の動き

・人口 (前月比)
185,865人(-92)
男 84,942人(-27)
女 100,923人(-65)

・世帯数
70,123世帯(+8)
平成20年1月1日現在(推計)

市のテレビ番組 スポット弘前くらしと話題

総合計画発進
～弘前市の未来を創造する～

弘前市の将来の姿とそれを実現するために必要な政策を盛り込んだ新しい総合計画を紹介。

放送日 2月26日(火)
午後4時～4時15分

放送局 青森朝日放送(ABA)

弘前音楽祭
～街は音楽でいっぱい～

新弘前市誕生1周年を記念し、2月8日～10日に開催された弘前音楽祭の様子を紹介。

放送日 3月1日(土)
午前9時45分～10時

放送局 青森放送(RAB)

