

ひろさき

編集発行 弘前市市民環境部広報広聴課 No. 55

平成 20 年
(2008)

6 月 1 日号

特 集

■三省小学校で田植え体験

5月16日、三省小学校3年生以上の児童53人が田植えを体験。ぬかるみに苦戦しながらも一株一株丁寧に植えました。9月の稲刈り、12月のもちつき収穫祭を楽しみに、「元気に育て」と願いを込めて。

特定健康診査がスタート P. 2

●市 政／図表で見る市の財政

いざというときに備えて ほか P. 6

●話 題／弘前写真館 P.12

●お知らせ／催し、教室など P.14

●健 康／保健センターだより P.22



特定健康診査がスタート

めんどろがらずに、まず受診！

市が実施してきた基本健康診査は、各医療保険者が実施する特定健康診査（特定健診）に変わりました。
特定健診は特定保健指導とあわせ、生活習慣病の発症や重症化の予防を目的として、メタボリックシンドローム（内臓脂肪症候群）の該当者やその予備群を減少させるために実施するものです。
皆さん、積極的に受診しましょう。

国保加入者は6月1日から実施

新しくスタートした特定健診と特定保健指導は、年々増加する医療費を抑えるため、医療費全体の約3割を占める生活習慣病（※1）の要因にもなっているメタボリックシンドローム（※2）を早期に予防、改善しようとする制度です。

加入している保険の医療保険者が実施

特定健診や特定保健指導は40歳～74歳の人が対象で、加入している医療保険者（国民健康保険、健康保険組合、共済組合など）が実施します。

国保加入者の特定健診は6月1日から

弘前市国民健康保険の加入者を対象とした特定健診を6月1日から実施します。
▽対象 昭和9年4月1日から昭和44年3月31日までに生まれた市の国保加入者で、平成20年4月1日に国保に加入していた人（妊産婦、介護保険施設等に入所している人

などを除く）

▽受診券 5月下旬に発送しました。受診時に被保険者証といっしょに持参してください。

▽内容 身体計測、腹囲、血圧、血中脂質・肝機能・血糖・尿・貧血・心電図検査など。

※年度内に1回受診できますが、同年度内に国保人間ドックを受けた人は受診できません。

▽料金 500円（70歳以上の人・住民税非課税世帯の人は無料）

▽申込先等 【弘前市医師会健診センター】
受診希望日の1週間前までに、弘前市医師会健診センター（野田2丁目、☎39・6611）へ直接申し込んでくだ

さい。

【指定医療機関での受診】

特定健診は市の指定医療機関でも受診できます。申し込みや問い合わせは直接指定医療機関へどうぞ。

※市の指定医療機関は、4ページに掲載しています。

【複合健診での受診】

岩木・相馬地区の人は複合健診時に特定健診も受診できます。

▽ほかの検診との同時受診

特定健診は、各種がん検診と同時に受診することもできます。詳しくは、健康推進課（☎37・3750）か指定医療機関へお問い合わせください。

■国保加入者の特定健診全般についての問い合わせ先 国保年金課国保運営係（市役所1階、☎内線206）

特定健康診査等実施計画を策定

国保などの医療保険者は、高齢者の医療の確保に関する法律に基づき、5年を1期として、特定健康診査等の実施に関する計画（特定健康診査等実施計画）を定めなければなりません。

市でも国保の特定健康診査等実施計画を策定したので、その概要をお知らせします。

【特定健康診査等の実施方法】

○特定健康診査は、医師会健診センター、指定医療機関、青森県総合健診センターに委託して実施します。

○健診項目は、国の基準による健診項目に市独自の健診項目を加えて実施します。

○健診結果に基づき、高血圧、高血糖、脂質異常等のリスク要因が多い人を対象として、

	特定健康診査 受診率	特定保健指導 実施率
20年度	45%	25%
21年度	50%	30%
22年度	55%	35%
23年度	60%	40%
24年度	65%	45%

動機付け支援や積極的支援を行い、生活習慣病への移行・重症化を予防します。

【特定健康診査等の実施目標】

○特定健康診査及び特定保健指導の実施目標は左表参照。

▽問い合わせ先 国保年金課 国保運営係（市役所1階、☎内線206）

後期高齢者医療制度加入者の健康診査

後期高齢者医療制度（長寿医療制度）加入者を対象とした健康診査を6月1日から実施します。

▽対象 後期高齢者医療制度加入者で弘前市に住所を有する人

※介護保険施設等に入所している人、生活習慣病で既に医療機関で治療を受けている人などを除く。

▽受診券 被保険者証が受診券となりますので、受診時に被保険者証を持参してください。

▽内容 身体計測、血圧、血中脂質・肝機能・血糖・尿検査など

※年度内に1回受診できます。
▽料金 無料

▽申込先等

受診場所や申込先等については国保特定健診と同じです（2ページをご覧ください）。

▽ほかの検診との同時受診 健康診査は、各種がん検診と同時に受診することもできます。詳しくは、健康推進課（☎37・3750）か指定医療機関へお問い合わせください。

▽後期高齢者医療制度加入者の健康診査全般についての問い合わせ先 国保年金課高齢医療係（市役所1階、☎内線208・493）



国保人間ドック

国保人間ドックを6月1日から実施します。

▽対象 昭和9年4月1日から昭和44年3月31日までに生まれた市の国保加入者で、4月1日に国保に加入していた人（妊産婦、介護保険施設等に入所している人などを除く）で、保険料の滞納がない世帯の人

▽検診場所と検診日

○弘前市医師会健診センター（野田2丁目）月～金曜日（祝日などを除く）

○鳴海病院健康管理センター（品川町）月～金曜日（祝日などを除く）

▽内容 特定健診の健診項目、胃がん・肺がん・大腸がんの各検診、肺機能、眼底、腹部超音波、C型肝炎（40歳）など

※年度内に1回受診できますが、同年度内に特定健診を受けた人は受診できません。

▽検査時間 午前中

▽料金 5,000円（検診の内容によっては、5,000円よりも安くなることもあります）

▽申込先 国保年金課国保運営係（市役所1階、☎内線206）
※鳴海病院を希望する場合は、鳴海病院健康管理センター（☎フリーダイヤル0120・52・1172）へ直接申し込みを。

※1 生活習慣病

毎日の不適切な食事、運動不足、喫煙、飲酒などの生活習慣に起因すると考えられる病気で、糖尿病・心臓病・高血圧症などがある。

※2 メタボリックシンドローム

下記の①に加えて、②③④の中の2つ以上に該当するとメタボリックシンドロームと診断される。

① 肥満

腹囲 男性 85cm 以上
女性 90cm 以上

+

※腹囲は息を吐いたときのおへその高さで測ります。

② 高脂血症 (血中脂質チェック)

中性脂肪 150mg/dl 以上
または
HDL コレステロール 40mg/dl 未満

③ 高血圧 (血圧チェック)

収縮期血圧 130mmHg 以上
または
拡張期血圧 85mmHg 以上

④ 糖尿病 (血糖値チェック)

空腹時血糖値 110mg/dl 以上

国民健康保険加入者の特定健康診査 後期高齢者医療制度加入者の健康診査が受診できる指定医療機関一覧

弘前市医師会健診センター（野田2丁目、☎39・6611）のほか、下記の指定医療機関でも受診できます。
申し込みや問い合わせは直接指定医療機関へどうぞ。

指定医療機関	電話番号
相原内科小児科医院	青山3丁目 33・0055
青山胃腸科内科クリニック	川先2丁目 27・2323
石井外科医院	一町田字早稲田 82・2727
石沢内科胃腸科	新町 34・3252
いちろうクリニック	早稲田4丁目 26・1692
五日市内科医院	植田町 35・4666
いとう胃腸科内科クリニック	早稲田2丁目 29・3113
今村クリニック	松原西2丁目 88・3090
いわね内科胃腸科医院	浜の町西2丁目 38・0057
梅村病院	石渡1丁目 32・3593
E S Tクリニック	福村字新館添 29・5500
近江整形外科	山下町 32・2121
鷹揚郷腎研究所弘前病院	小沢字山崎 87・1221
大津医院	山王町 35・9662
おおはしクリニック	青山2丁目 37・5225
大橋正俊医院	桔梗野1丁目 37・8876
大開ファミリークリニック	大開1丁目 88・2120
大町内科クリニック	大町1丁目 31・3511
小笠原クリニック	門外4丁目 29・2381
岡本内科医院	松森町 37・5811
奥口医院	亀甲町 35・5390
かきざき小児科アレルギー科クリニック	神田2丁目 31・2233
角田外科クリニック	城東4丁目 27・2561
カサイ内科医院	住吉町 35・5636
かせだ内科クリニック	東城北3丁目 34・8808
金子内科クリニック	徳田町 37・1102
桔梗野こども・おとなクリニック	桔梗野2丁目 38・3080
菊池医院	富田町 39・1234
木村内科小児科医院	茂森町 34・3250
木村脳神経クリニック	代官町 31・3117
工藤医院	石川字石川 92・3316
くどうクリニック	駅前3丁目 37・1155
倉田医院	元寺町 37・3411
黒江内科	駅前町 35・2233
健生病院	野田2丁目 32・1171
こいし内科クリニック	松原東2丁目 87・7111
弘愛会病院	宮川3丁目 33・2871
康安外科医院	栄町1丁目 33・6262
五所の診療所	五所字野沢 84・2311
小林泌尿器科	富野町 31・1177
小堀クリニック	中野2丁目 32・7146
斎藤外科内科	元大工町 33・3110
サイトウ内科医院	駅前2丁目 35・2911
坂本アレルギー・呼吸器科医院	安原2丁目 39・6110
坂本診療所	真土字勝剣林 82・3149
さがらクリニック	桔梗野1丁目 37・2070
桜田病院	和泉2丁目 27・4121
佐藤外科医院	御幸町 34・5252
佐藤内科医院	覚仙町 34・2126
佐藤内科小児科取上医院	取上2丁目 33・1191
さわだ整形外科	大開3丁目 87・3311
沢田内科医院	茂森新町1丁目 37・7755

指定医療機関	電話番号
下田クリニック	城東中央4丁目 27・2002
城西しおたに内科小児科	南城西1丁目 31・3177
城東クリニック	城東中央3丁目 26・2800
しらとりレディースクリニック	豊原2丁目 33・2822
白戸医院	代官町 35・2821
すとうクリニック	悪戸字青柳 32・8696
関医院中津軽診療所	賀田1丁目 82・3006
そうまクリニック	八幡町2丁目 32・2222
相馬信内科クリニック	城南3丁目 37・3741
副島胃腸科内科	稔町 38・8080
高橋医院	大清水3丁目 27・5115
高橋内科	紺屋町 33・7352
たかはし内科胃腸科小児科	取上2丁目 38・2211
田村泌尿器科医院	富田1丁目 33・7251
千葉胃腸科内科医院	石渡3丁目 36・7788
津田医院	桔梗野4丁目 36・2612
富野町内科医院	富野町 35・3335
なりた内科クリニック	安原2丁目 87・7788
ナルミ医院	南川端町 33・1507
鳴海病院	品川町 32・5211
西弘前クリニック	中野1丁目 32・4121
はせがわ内科クリニック	賀田1丁目 82・1182
畑山医院	石川字春仕内 92・2115
早川内科肛門科	安原3丁目 87・7700
原子整形外科医院	代官町 32・0255
弘前愛成会病院	北園1丁目 34・7111
弘前駅前整形外科クリニック	駅前町 39・7555
弘前小野病院	和泉2丁目 27・1431
弘前温泉養生医院	真土字勝剣林 82・3377
弘前城東医院	高田1丁目 27・3321
弘前市立病院	大町3丁目 34・3211
弘前中央病院	吉野町 36・7111
ヒロサキメディカルセンター	大町2丁目 35・1511
富士内科医院	松森町 32・1016
富士病院	新里字東里見 27・1525
福原循環器内科クリニック	上鞘師町 32・0528
藤代健生病院	藤代2丁目 36・5181
北都クリニック	相良町 32・1335
榎木内科医院	親方町 35・6131
満天クリニック	笹森町 33・3001
三浦クリニック	湯口字一ノ細川 84・1212
三浦内科医院	駅前2丁目 32・7264
三上内科医院	北横町 35・5601
みくにや内科循環器科	笹森町 36・3928
むらなか小児科内科	早稲田2丁目 29・3232
恵こどもクリニック	宮川1丁目 36・4152
守屋内科	駅前3丁目 31・2565
やぎはし腎・泌尿器科医院	笹森町 38・5533
山口医院	若葉1丁目 39・2311
吉田クリニック	百石町 37・6300
吉田内科小児科医院	茂森町 32・2555
若杉内科医院	宮川3丁目 33・1114

「たばこ」

やめたいと思いませんか？

5月31日～6月6日は禁煙週間

たばこの煙には約200種類
の有害物質が含まれ、その
うち40種類以上は発がん物質
です。また、受動喫煙の危険
性やニコチンへの依存性な
ど、喫煙による健康への影響
が、大きな社会問題となっ
ています。

厚生労働省では、毎年、「世
界禁煙デー」の5月31日～6
月6日を「禁煙週間」と定め
ています。
喫煙習慣はニコチン依存に
よって引き起こされるため、
これまで禁煙は、個人の努力
と決意では難しくつらいもの



でした。しかし現在では、禁
煙するには「医師に相談する」
「ニコチンガムなどの禁煙補
助剤を使う」などの方法があ
り、これらの治療は条件に当
てはまった場合、健康保険が
適用されます。

また、禁煙したい、禁煙し
てほしいと思っている人に対
して、市では禁煙に関する健
康相談を行っています。

現在喫煙している皆さん、
自分の健康だけでなく、家族
や周囲の健康を守るために
も、今一度、たばこによるさ
まざまな害について考え、禁
煙に取り組んでみませんか？

※6月の健康相談日は10日・
16日・24日です。詳しくは「健
康と福祉ごよみ」で確認を。

▽問い合わせ先 弘前市保健
センター（野田2丁目、☎
37・3750）

ニコチン依存症スクリー ニングテスト(TDS)

該当すると思われるもの
に☑チェックを。

☐1 自分が吸うつもりよ
りも、ずっとたばこを吸っ
てしまうことがある

☐2 禁煙や本数を減らそ
うと試みて、できなかった
ことがある

☐3 禁煙したり、本数を
減らそうとしたときに、た
ばこが欲しくて欲しくてた
まらなくなる

☐4 禁煙したり、本数を
減らしたときに、次のいず
れかの症状がある（いらい
ら、神経質、落ち着かない、
集中しにくい、憂うつ、頭
痛、眠気、胃のむかつき、
脈が遅い、手の震え、食欲
の増進または体重の増加）

☐5 4で起きた症状を消
すために、またたばこを吸
い始めた

☐6 重い病気にかかった
ときに、たばこは体に良く
ないと分かっているのに吸
うことがあった

☐7 たばこのために自分
に健康問題が起きていると

分かって、吸うことがあ
る

☐8 たばこのために自分
に精神的問題が起きている
と分かって、吸うことがあ
る

☐9 自分はたばこに依存
していると感じることがあ
る

☐10 たばこが吸えないよ
うな仕事やつきあいを避け
ることが何度あった

☑ チェックが何個
付きましたか？

☑0～4個⇒「ニコチン依
存症予備群」：安心は禁
物！ニコチン依存症になる
かも知れませんがご注意
を。依存が低いほうがニコ
チンとは縁を切りやすいは
ずです。

☑5個以上⇒「ニコチン依
存症」：ニコチンは麻薬や
アルコールと同じ依存性薬
物です。あなたはニコチン
依存症という病気です！今
すぐ禁煙を始めましょう。

※保険適用の対象患者を抽
出するために実施するスク
リーニングテスト「TDS」

より

こころの 健康相談

弘前市保健センターでは、本人や
家族の心の悩みについて、保健師が
面接して相談に応じています。相談
内容は秘密厳守で応じています。希
望する人は事前に電話で申し込みく
ださい。なお、相談は無料です。
▽6月の相談日 3日（火）・17日
（火）の午前9時～午後3時半
▽ところ 弘前市保健センター（野
田2丁目）
▽予約受付時間 午前8時半～午後
5時（土・日曜日、祝日を除く）
▽問い合わせ・予約先 弘前市保健
センター（☎37・3750）

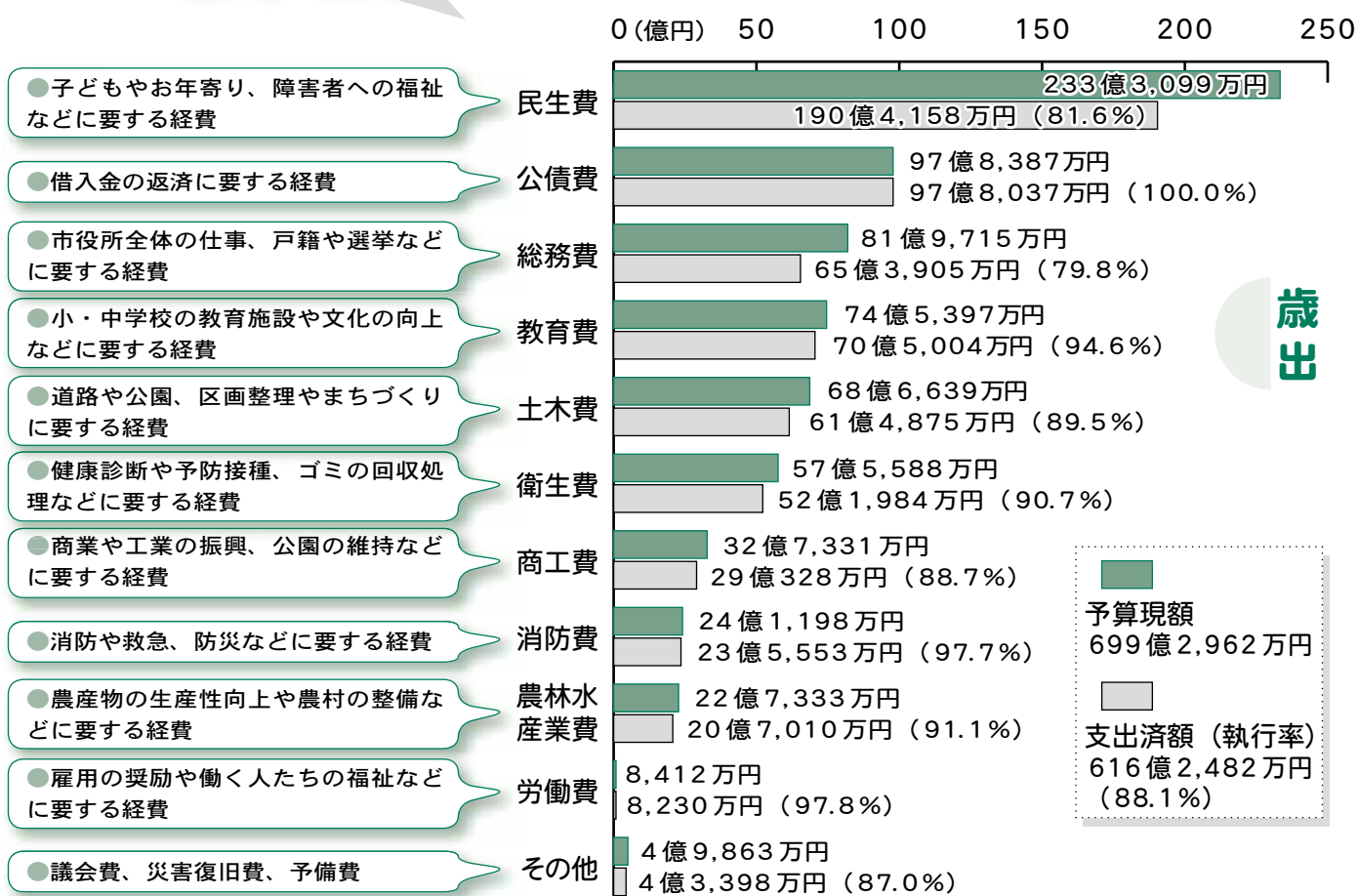
一般会計

図表で見る市の財政

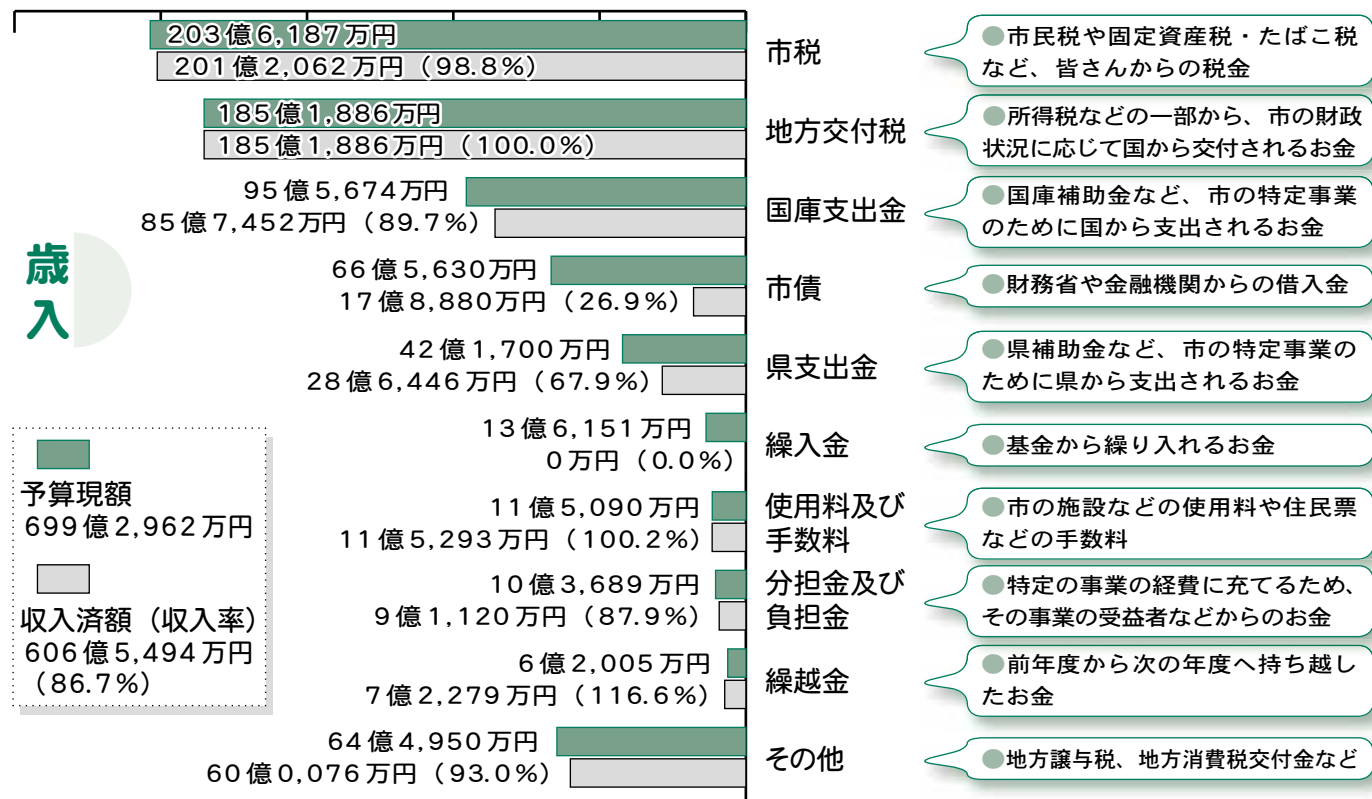
市の財政状況は、毎年6月と12月の2回、本紙で公表しています。平成19年度の予算執行状況を中心にお知らせします（金額は1万円未満を四捨五入）。
詳しい内容は、総務財政課財政係（☎内線273・274）へお問い合わせください。

平成19年度 歳入歳出予算の執行状況

平成20年3月31日現在
18年度からの繰越分を含む



平成20年3月31日現在
18年度からの繰越分を含む



※執行状況は、出納整理期間（未収・未払いの整理を行う平成20年4月1日から5月31日まで）の収入・支出は含みません。

●特別会計は、特定の事業を行う場合に、条例などによって設置され、一般会計と分けて経理されるものです。

特別会計

平成19年度 歳入歳出予算の執行状況

平成20年3月31日現在
18年度からの繰越分を含む

会計区分	予算現額	収入済額	収入率	支出済額	執行率
国民健康保険	227億9,457万円	185億247万円	81.2%	205億7,232万円	90.3%
老人保健	163億404万円	137億1,832万円	84.1%	146億4,392万円	89.8%
介護保険	144億8,316万円	119億9,605万円	82.8%	133億143万円	91.8%
岩木観光施設事業	7億6,920万円	3,070万円	4.0%	7億6,426万円	99.4%
公共下水道事業	81億9,556万円	75億9,630万円	92.7%	79億2,305万円	96.7%
農業集落排水事業	19億2,907万円	16億7,971万円	87.1%	15億7,539万円	81.7%

※執行状況は、出納整理期間（未収・未払いの整理を行う平成20年4月1日から5月31日まで）の収入・支出は含みません。

一時借入金 残高の状況

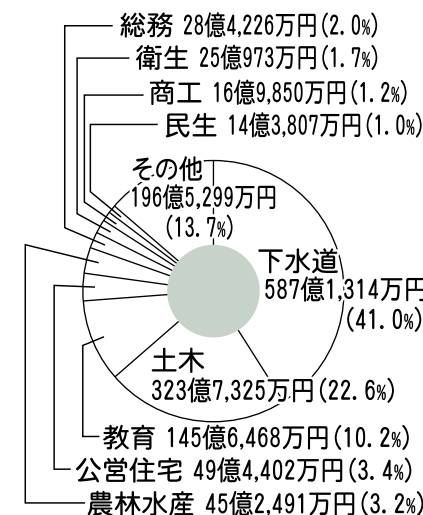
●一時借入金とは、一時的に支払資金が不足する場合に、年度内に返済することを条件に、金融機関などから借り入れる資金のことです。

61億7,064万円

平成20年3月31日現在

市債の状況

●市債とは、市が多額の経費を必要とする場合に、国や都道府県、金融機関などから借り入れる資金のことです。



現債額…1,432億6,155万円／市民1人当たり…76万9,359円／1世帯当たり…191万2,015円（平成20年3月31日現在。病院、水道を除く）

市有財産

●市所有の建物や土地のほか、特定の目的のために積み立てる基金などの財産

土地	1,453万1,984平方メートル
山林	763万1,700平方メートル
建物	70万7,808平方メートル
有価証券	3億1,077万円
出資による権利	8億1,045万円
債権	13億7,067万円
基金	
現金	81億6,925万円
立木	28万326立方メートル
土地等	7万4,351平方メートル
自動車	359台

※平成20年3月31日現在。病院、水道を除く

弘前りんごPRソング ～トコ・ドッコイ弘前りんご～ 振り付けコンテスト

参加者大募集！

市では、弘前りんごの消費拡大を図るために昨年度制作した、弘前りんごPRソング「トコ・ドッコイ弘前りんご」を、市民の皆さんにより親しんでもらうため、「弘前りんごPRソング振り付けコンテスト」を開催します。弘前市全体が盛り上がるような振り付けと多数の参加をお待ちしています。

▽と き 9月21日(日)、午後1時～

▽ところ 岩木文化センター「あそべる」(賀田1丁目)

▽課題曲 「トコ・ドッコイ弘前りんご」

▽応募資格 青森県内に住所を有する人(個人、グループの別は問いません)

▽募集期間 6月2日(月)～7月31日(木)

▽応募方法 所定の参加申込用紙に必要事項を記入し、郵送か持参で提出してください。また、申し込みをした場合は、募集期限までに、課題曲に振り付けをした映像(VHSまたはDVD)を提出していただきます。

※申し込みをした人で希望する人には、課題曲の音源を差し上げます。

▽振り付けのイメージ 自由に「トコ・ドッコイ弘前りんご」を表現してください。

▽参加料 無 料

▽賞及び賞金 ①最優秀賞1点＝賞金8万円 ②優秀賞2点＝賞金1万円 ほか

▽入賞発表 コンテスト当日に発表するほか、10月上旬に市ホームページで公表します。

▽その他 ①申込多数の場合、提出された映像により一次審査を行う場合があります ②応募した人には、追ってコンテスト開催の案内を通知します。

▽申込用紙配布場所 りんご農産課(岩木庁舎2階)、農林部弘前分室(市役所2階)で配布するほか、市のホームページからもダウンロードできます。

▽問い合わせ・応募先 りんご農産課(〒036・1393、賀田1丁目1の1、☎内線711・712、Eメール ringodance@city.hirosaki.lg.jp)

財政特集

平成19年度 予算執行状況

※執行率は、円単位の金額から計算し、小数点第2位を四捨五入して算出しています。

●収益的収支

収入	予算科目	現計予算額	執行額	執行率
	上水道事業収益	39億4,413万円	40億313万円	101.5%
	簡易水道事業収益	3億6,979万円	3億6,592万円	99.0%
	合 計	43億1,391万円	43億6,905万円	101.3%

●資本的収支

支出	予算科目	現計予算額	執行額	執行率
	上水道事業費用	38億6,102万円	38億1,580万円	98.8%
	簡易水道事業費用	3億6,959万円	3億6,582万円	99.0%
	合 計	42億3,061万円	41億8,162万円	98.8%

●収益的収支

収入	予算科目	現計予算額	執行額	執行率
	上水道資本的収入	23億3,847万円	23億3,356万円	99.8%
	簡易水道資本的収入	1億1,737万円	1億1,917万円	101.5%
	合 計	24億5,584万円	24億5,273万円	99.9%

●資本的収支

支出	予算科目	現計予算額	執行額	執行率
	上水道資本的支出	35億2,449万円	35億1,967万円	99.9%
	簡易水道資本的支出	2億6,635万円	2億6,584万円	99.8%
	合 計	37億9,083万円	37億8,552万円	99.9%

平成19年度 予算執行状況

※執行率は、円単位の金額から計算し、小数点第2位を四捨五入して算出しています。

●収益的収支

収入	予算科目	現計予算額	執行額	執行率
	医 業 収 益	40億4,812万円	37億3,654万円	92.3%
	入院収益	29億133万円	25億9,221万円	89.3%
	外来収益	10億2,289万円	10億2,735万円	100.4%
	その他医業収益	1億2,391万円	1億1,698万円	94.4%
	医 業 外 収 益	2億7,569万円	2億8,756万円	104.3%
	特 別 利 益	5万円	136万円	2714.7%
	合 計	43億2,386万円	40億2,545万円	93.1%

●資本的収支

支出	予算科目	現計予算額	執行額	執行率
	医 業 費 用	44億3,610万円	43億2,501万円	97.5%
	給与費	21億7,044万円	21億3,424万円	98.3%
	材料費	13億2,475万円	12億9,015万円	97.4%
	経 費	7億3,621万円	6億9,592万円	94.5%
	その他	2億470万円	2億470万円	100.0%
	医 業 外 費 用	1億286万円	1億286万円	100.0%
	特 別 損 失	1,695万円	1,695万円	100.0%
	合 計	45億5,591万円	44億4,482万円	97.6%

●資本的収支

収入	予算科目	現計予算額	執行額	執行率
	企業債(借換え)	1億1,760万円	1億1,760万円	100.0%
	出 資 金	1億1,348万円	1億1,342万円	99.9%
	合 計	2億3,108万円	2億3,102万円	100.0%

●資本的収支

支出	予算科目	現計予算額	執行額	執行率
	建設改良費	3,000万円	2,992万円	99.7%
	企業債償還金	2億110万円	2億110万円	100.0%
	合 計	2億3,110万円	2億3,102万円	100.0%

水道事業

■市の水道事業の平成19年度の予算執行状況をお知らせします(1万円未満は四捨五入)。詳しい内容は、水道部(☎36・8100)へお問い合わせください。

市立病院事業

■市立病院の平成19年度の予算執行状況をお知らせします(1万円未満は四捨五入)。詳しい内容は、市立病院総務課総務係(☎34・3211)へお問い合わせください。

友好都市提携盟約記念

弘前市民号 斜里町へ

参加者募集



北海道斜里町と旧弘前市は昭和58年に友好都市提携の盟約を結び、幅広い分野で交流を深めてきました。市町村合併により弘前市が新たな自治体として歩み始めたことから、平成18年11月、改めて斜里町と友好都市提携の盟約を結びました。これを記念して「弘前市民号」で斜里町を訪問します。皆さん奮って参加しましょう。

▽対象 市民及び市内に通勤・通学している人とその家族

▽日程 7月24日(木) 26日(土)

▽内容 ①「しれとこ斜里ねぶた」への参加(浴衣を持参してください) ②「津軽藩士殉難慰霊祭」への参加 ③斜里町民との交流 ④世界自然遺産「知床」の観光など

▽募集人員 80人(先着順)

▽旅行代金 大人11,800円/小学生以下の子ども7,700円

▽申込方法 申込書に住所、氏名、性別、年齢、電話番号を記入し、申込金1人1万円(旅行代金に充当)を添えて斜里町・弘前市友好都市提携盟約記念事業実行委員会事務局(市立観光館内、弘前観光コンベンション協会)へ。

※申込書は、事務局のほか市企画課・岩木・相馬総合支所総務課、各出張所、市民課駅前分室、中央公民館、学習情報館、市民参画センターにあります。また、市のホームページからもダウンロードできます。

▽問い合わせ先 斜里町・弘前市友好都市提携盟約記念事業実行委員会事務局(弘前観光コンベンション協会、☎35・3131)

弘前市水防計画を 策定しました

市では、平成 20 年 2 月に水防計画を策定しました。

水防計画は水防法に基づくもので、市は水防管理団体に指定されていることから、計画の作成が義務づけられています。水防体制を確立し、市民の生命、財産を水害から守り、被害を軽減するため、国・県・市が行う役割のほか、関係機関や市民に至るまで、水防や避難等に関する情報の伝達系統、水防活動に必要な事項などを定めています。

計画は、市のホームページのほか、市役所本館 3 階の情報公開コーナーで閲覧できます。

▽問い合わせ先 企画課企画担当(☎内線 267)



■写真
昭和 50 年 8 月の集中豪雨による土淵川はん濫のときの様子
右：吉野町地内（清水橋下流）
上：北川端町地内（蓬萊橋上流）



いざというときに 備えて

災害は突然やってくるもの・・・
備えは万全ですか？

雨の多い季節に備え
十分な対策を

これから、梅雨や台風など雨の日が多くなる季節。集中豪雨や長雨により河川がはん濫したり、土砂災害が発生する恐れがあります。災害が予想されるときは、市や消防署などが避難や災害に関する広報を行います。災害から身を守るためには、一人一人が災害に対して関心を持つことが大事です。

- ておきましょう。
- 【非常時に対する備え】
- 危険箇所や浸水想定区域を確認する。
 - テレビやラジオなどの気象情報に十分注意する。
 - 浸水に備えて大切な家財道具等は安全な場所へ移す。
 - 停電に備えて懐中電灯やラジオの用意をする。
 - 非常持出品（左表）を準備する。
 - 避難場所、避難経路を確認する。
 - いつでも避難できるように準備をする。

▽問い合わせ先 企画課企画担当(☎内線 267)

非常持出品 チェック

1 次持出品

すぐに避難するときに持ち出すもの

- 非常食品…乾パン、缶詰、ミネラルウォーターなど
- 貴重品…現金、預金通帳、健康保険証、印鑑など
- 携帯ラジオ
- 懐中電灯
- 救急医薬品
- その他…タオル、おむつなど



2 次持出品

災害復旧までの数日間生活できるように準備しておくもの

- 飲料水…1 人 1 日 3 リットルを目安に
- 食品…米などの主食、缶詰やレトルト食品のおかずなど
- 燃料…卓上コンロ、固形燃料など
- その他…衣類、毛布、鍋、やかんなど

コミュニティ FM アップルウェーブ（周波数 78.8MHz）では、災害時に役立つ緊急情報を提供しています。

災害時要援護者名簿登録制度

地域支援者を募集

災害時要援護者名簿登録制度は、台風や大雨、地震といった大きな災害が起こったときに、家族の援助が受けられず、また、自分で身を守ることに難しい人が、いち早く的確に地域で援助を受けられるようにする制度です。

助けを必要とする人（災害時要援護者）と支援する人（地域支援者）を事前に名簿に登録しておくことで、いざというときの支援活動をスムーズに行います（支援活動の流れは下図参照）。

災害時要援護者とは

災害時要援護者の対象者は、家族の援助が受けられない在宅の人で、次のいずれかに該当する人です。

- ① 65 歳以上の一人暮らしの人
- ② 身体障害者手帳 1 級・2 級・3 級を持っている人
- ③ 愛護手帳（療育手帳）の A 判定を持っている人
- ④ 精神保健福祉手帳 1 級・2 級を持っている人

地域支援者を募集

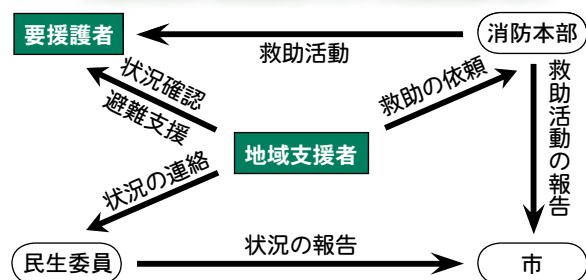
災害が発生したときに、災害時要援護者を支援する地域支援者を募集しています。

地域支援者は、災害時要援護者を日ごろから見守り、災害が発生しそうな場合や発生した際に、状況確認や災害に関する情報を伝えたり、いっしょに避難したりするなどの支援を行います。

地域支援者となる申し込みをする、助けを必要とする人（災害時要援護者）との間で話し合いをしてもらい、両者が合意した場合に名簿登録をします。これをもって正式に地域支援者となり、実際の支援活動を行ってもらうことになります。

なお、地域支援者には、いざというときにすぐ支援できるように、なるべく近隣に住む

災害発生時の要援護者に対する支援活動の流れ

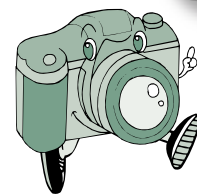


人の支援をお願いしています。

災害から一人でも多くの人を守るため、制度の充実に協力してくれる人を募集していますので、ぜひ申し込みください。

▽問い合わせ・申込先 福祉総務課(☎内線 523・328・365)／岩木総合支所民生課(☎82・1629、内線 650)／相馬総合支所民生課(☎84・2111、内線 821)

※申込書は同所に備えています。



まちの話題を写真
で紹介します。

弘前写真館

5月4日

岩木全国凧揚げ大会

5月4日、岩木B & G海洋センター（兼平字猿沢）で第20回岩木全国凧揚げ大会が開催され、県内外から参加した凧愛好者が、凧揚げの技術や空に舞う姿の美しさを競いました。

この日は天気は良かったものの、風が弱めだったため、参加者は風が強く吹く瞬間を待って「風来た！風来た！」「それ！走れ！」などと掛け声をかけながら、大空高く色とりどりの凧を揚げていました。



5月5日

消防定期観閲式

5月5日、市役所周辺、弘前公園を会場に、春の恒例行事「定期観閲式」が行われ、消防団員が日ごろの訓練の成果を披露しました。

午前7時から市役所周辺で機械点検、放水訓練、車両分列行進を実施した後、会場を弘前公園レクリエーション広場に移し、人員服装点検や徒歩部隊分列行進、さらには歴史と伝統を誇るまとい振りやはしご乗りの演技を披露。放水訓練では、ポンプ車100台からの迫力ある放水に、観客からは大きな歓声が上がっていました。



5月5日

こどもの日はりんごを食べる日

市では毎月5日を「りんごを食べる日」に定めていますが、こどもの日と重なった5月5日、りんご公園（清水富田字寺沢）では、来園した小学生以下の子どもたちに、300個のりんごを無料で配布し、日本一のりんごの産地をPRしました。

弘前産のりんご「ふじ」をもらった子どもたちは、早速丸かじりしながら「おいしい」を連発していました。



5月9日～18日

りんご花まつり

さくらの次はりんごの花。さくらまつりの余韻が残る5月9日から、恒例のりんご花まつりがりんご公園（清水富田字寺沢）で開催されました。

期間中は、例年になく早咲きとなったりんごの花が散り始める中、津軽三味線などの芸能・演芸ライブや親子りんご皮むき大会、乗用草刈機運転体験などいろいろなイベントが行われ、人気のミニSLには長蛇の列が。ぽかぽか陽気となった11日は、シートを敷いてお弁当を囲む家族連れでにぎわっていました。



5月11日

こどもの森 森開き式

5月11日、こどもの森（坂元字山元）で森開き式が行われ、約200人の家族連れが参加する中、今シーズンの安全を祈願。式終了後には森開きの記念として、400本のナンテンの苗木が配られました。

この日は天候にも恵まれ、参加者は市子ども会OB会企画のゲームやアトラクションを楽しんだり、森の中を散策してさまざまな動植物を観察するなど、新緑の自然を満喫しました。



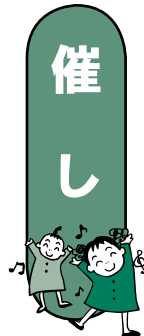
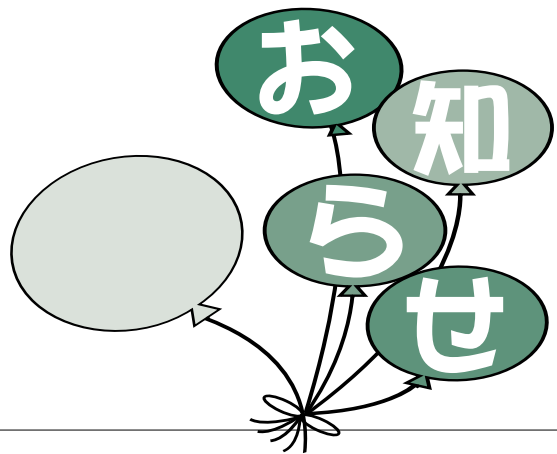
津軽路ロマン国際ツーデーマーチ

5月10日・11日

5月10日・11日の両日、「第10回津軽路ロマン国際ツーデーマーチ」が開催されました。

今回設定されたコースは、弘前市内の洋館を巡る6kmのコースから、岩木地区を歩く40kmの青い山脈コースなどの9コース。

初日となった10日は肌寒い天候であったものの、時間がたつにつれて青空がのぞいてくると参加者の足取りも軽やかに。新緑の津軽路を楽しみながらゴールを目指しました。



サタディプラン

土曜日に小・中学生を対象に開催します。参加は無料です。みんなで参加してみよう！

▽日程・会場

【弘前文化センター（下白銀町）プラネタリウム】

○みんなで星空散歩（季節ごとの星座解説） 6月7日・14日・21日・28日の午前10時半～11時／中央公民館（☎33・6561）

【弘前図書館（下白銀町）】

○図書館ワンプク探検（館内探検と図書館業務の体験）

6月21日の午前10時～正午／弘前図書館（☎32・3794）

【郷土文学館（下白銀町）】

○親子文学館散歩（親子で展示を観覧） 6月7日・14日・21日・28日の午前10時～正午／郷土文学館（☎37・5505）

【市立博物館（下白銀町）】

○親子鑑賞会（作品の鑑賞） 6月7日・14日・21日・28日の午前9時半～正午／市立博物館（☎35・0700）

■問い合わせ先 各会場へ。
※プラネタリウム、郷土文学館、市立博物館は市内の小・中学生はいつでも無料です。サタディプラン以外の日もご利用ください。

ボランティア井戸端会議

ボランティア活動者やボランティアに関心のある人を対象に、自由な意見・情報交換、ネットワーク作りの場として月1回開催しています。

今回は託児室を用意していますので、子ども連れでも参加できます。

▽とき 6月21日（土）

午後1時半～3時半

▽ところ 城東保育園（稲田2丁目）

▽内容 子育て中のお父さんやお母さんを対象に、子どもの集団遊び・親子の交流・情報交換を通して、育児について考える活動を行っている「キッズネットクラス」の取り組みについて、実際に活動しているスタッフのお話と交流

▽参加料 無料

※井戸端会議への参加申し込みは不要ですが、託児を希望する人は事前にお問い合わせください。

▽問い合わせ先 水・土曜日：ボランティア支援センター（下白銀町、弘前文化センター1階、☎38・5595、日・月曜日は休館）／火曜日：総合学習センター（末広4丁目、☎26・4800）
◎最新のボランティア情報はこちらから（<http://www.hi-j.jp/~vsc/>）

弘前市民ボウリング選手権大会

▽とき 6月21日・25日、午後7時半集合、8時競技スタート

▽ところ 21日＝マスターズVボウル弘前（高崎2丁目）／25日＝アサヒボウル（土手町）

▽競技内容 男女個人戦で各会場6ゲーム計12ゲームトータルで順位を決定
※ルール、ハンディキャップなどは全日本ボウリング協会競技規則に準じます。

▽対象 市民（学生、生徒を除く）

▽参加料 5000円（2会場分）

▽申込方法 6月14日までに参加料を添えて、マスターズVボウル弘前（☎27・4145）かアサヒボウル（☎35・

0363）へ。
▽問い合わせ先 弘前ボウリング協会事務局（対馬さん、☎33・2423）

りんごの一年物語

りんごの花摘みから収穫まで、一連の農作業を体験してみませんか。秋にはりんごをプレゼントします。

今回は不要なりんごの実を摘む農作業「実すぐり」の体験です。

▽とき 6月15日（日）

午前9時～11時（雨天決行）

▽ところ 集合＝岩木庁舎（賀田1丁目）正面玄関前／園地＝岩木山麓（鼻和）

▽参加料 無料

▽持ち物 作業できる服装、雨具

▽申込先 6月10日までに、フルーツ合衆国（岩木山観光協会内、福澤さん、☎兼ファクス82・2645、☎携帯090・8925・3266）へ。

さくらんぼ狩り交流会

さくらんぼ狩りと交流パーティーで新しい出会いを見つけてませんか。

▽とき 7月6日（日）
※雨天決行。午前10時に市立

崎クリスタルの会）
▽定員 30人（小・中学生は保護者同伴）

▽参加料 無料

▽持ち物 ①軍手、タオル ②廃食油0・5ℓ ③ペットボトル（1・5ℓ）

※②はペットボトルに入れて持参。③は洗浄・乾燥したもので、ふた付きのもの。家族で参加する場合は②③ともに人数分持参してください。

▽問い合わせ 申込先 弘前地区環境整備センタープラザ棟（☎36・3388、受付時間は午前9時～午後4時、月曜日は休館）

※当日は作業がしやすく、汚れてもいい服装でおいでください。

市民水泳教室

▽とき 6月17日～20日・24日～27日（全8日間）

午後1時～2時半

▽ところ 河西体育センター（石渡1丁目）屋内プール

▽対象 市民＝20人

▽参加料 無料（スポーツ安全保険に加入を）

▽問い合わせ 申込先 6月10日までに、弘前水泳協会（木村さん、☎携帯090・5841・8300）へ。

郷土文学館スポット企画展

地方文学の研究者・小山内時雄展

郷土文学館では、現在開催中の企画展「葛西善蔵没後80年展」に合わせ、葛西善蔵の研究者として、また青森県ゆかりの文学者の研究と、その顕彰活動に尽力した小山内時雄さんの足跡をたどります。

若き日の短歌活動も紹介しますので、企画展といっしょにご覧ください。

▽期間 6月4日～8月3日

▽開館時間 午前9時～午後5時

※入館は午後4時半まで。

▽ところ 郷土文学館（下白銀町、追手門広場内）ゆかりの作家コーナー

▽展示内容 著作・略年譜・寄稿掲載誌など

▽観覧料 高校生以上＝100円／小・中学生＝50円

※60歳以上の市民、市内の小・中学生や障害者、外国人留学生は無料。

▽問い合わせ先 郷土文学館（☎37・5505）

観光館バスプール出発、午後5時に市立観光館バスプール解散。

▽内容 市内十面沢の「森の中の果樹園」で、さくらんぼをはじめとする季節のフルーツ狩りを楽しんだ後、4月にリニューアルオープンした鱈ヶ沢町の「ナクア白神ホテル&リゾート」（旧鱈ヶ沢プリンスホテル）で食事をしながらの交流パーティー

▽対象 23歳～おおむね45歳の独身男女（男性は市内に居住する農業青年）

▽定員 男女各20人程度

▽参加料 男性＝3500円／女性＝2000円

▽申込先 6月27日までに、弘前市青年交流会実行委員会（岩木庁舎・市農業委員会事務局内、☎82・1638）へ。

100万人のキャンドルナイトin弘前2008

100万人のキャンドルナイトは、環境省が提唱する「CO₂削減／ライトダウンキャンペーン」と連携した、電気を消してゆつくりと時間を過ごそうという呼びかけです。

弘前市においても「＼ヒカリこと」をテーマに、関連イ

教室・講座



平成20年度

青森県武道館の武道教室

武道に興味・関心のある人や武道を始めてみたい人など、参加してみませんか。

【柔道教室】

▽とき 毎週水・金曜日の午後6時半～8時半、毎週土

曜日の午後2時～4時

▽対象 中学生以下

【空手道教室】

▽とき 毎週月・木曜日の午後7時～9時

▽対象 小・中学生

【少林寺拳法教室】

▽とき 毎週水・土曜日の午後6時～9時

▽対象 小学生以上

▽とき 毎週土曜日の午後4時～7時

▽対象 小学生以上

▽共通事項
▽ところ 青森県武道館（豊田2丁目、運動公園内）

▽参加料 月500円（スポーツ安全保険に加入を）

▽問い合わせ先 青森県武道館（☎26・2200、ホームページ：<http://www.aomori-kenbudoukan.com/>）

廃食油活用教室

使用済みの食用油を利用し、手作りせつけんを作ります。

▽とき 6月15日（日）

午前10時～正午

▽ところ 弘前地区環境整備センタープラザ棟（町田字筒井）

▽講師 増田鈴子さん（高



- 弘前市役所 ☎35・1111
- 岩木庁舎 ☎82・3111
- 相馬庁舎 ☎84・2111

計量器の定期検査 2年に1回忘れずに

取引や証明に使用する計量器（ばかり）は、法律により2年に1回、定期検査を受けることが義務づけられています。該当者には、事前にはがきで通知しますので、ご協力をお願いします。なお、検査が必要な計量器を使用する人で、はがきが届かなかつたり、これまで検査を受けたことがない場合は、ご連絡ください。

- ▽検査日程 6月3日～24日の午前9時半～午後4時（土・日・月曜日を除く）
- ▽検査場所 各店舗・事業所
- ▽手数料 1台500円～2800円（計量器の種類により異なります）
- ▽問い合わせ先 市民生活課（☎内線340）

第1回ひとにやさしい 社会推進セミナー

人と人との関わりに欠かすことのできないコミュニケーション。相手もたいせつにしながら、自分の思いをきちんと伝えられる方法を身につけませんか。

- ▽テーマ あなたにコミュニケーション力をプラス～自分も大切、相手も大切！～
- ▽日程・内容 6月18日Ⅱ「人間関係づくり」／6月25日Ⅱ「相手の心を聴く」／7月2日Ⅱ「気持ちのコトバにする」
- ※時間はいずれも午後6時半～8時半。
- ▽ところ 市民参画センター（元寺町）
- ▽講師 中崎良次さん（人材開発センター主宰）
- ▽対象 45歳までの市民で、3日間参加できる人Ⅱ20人
- ▽参加料 無料
- ※保育室（無料）を準備します。希望者は参加申し込み時に申し出てください。
- ▽問い合わせ・申込先 6月16日までに、市民参画センター（☎31・2500、ファクス36・1822）へ。



サンライフ弘前の教室

- 【料理教室】
- ▽とき 6月18日（水）午前10時～正午
- ▽ところ サンライフ弘前（豊田1丁目）
- ▽内容 スパイシーなクラブハウスサンドイッチ、大きめ野菜と鶏肉の煮込みスープ、パスタ料理
- ▽定員 20人（先着順）
- ▽材料費 1000円
- ▽持ち物 筆記用具、エプロン、三角きん
- ▽申込先 6月2日～13日に材料費を添えて、サンライフ弘前（☎27・2811）へ。
- 文化グループ講習会
- 中央公民館（下白銀町、弘前文化センター内）で活動している文化グループ会員が講師となり開催します。
- 【七宝焼講習会】
- ▽とき 6月18日（水）午後1時半～3時半
- ▽ところ 中央公民館
- ▽内容 ブロッチまたはペンドラントの制作
- ▽対象 市民Ⅱ25人
- ▽材料費 1000円
- ▽持ち物 エプロン、ポケット

- ▽問い合わせ・申込先 電話で、中央公民館（☎33・6561）へ。

総合学習センターの パソコンチャレンジ講座

- 【はじめてのパソコン講座】
- ▽日程 水曜コースⅡ7月2日・9日・16日／金曜コースⅡ7月4日・11日・18日
- ※時間はいずれも午前10時～午後3時。
- ▽内容 インターネット、メールなど
- ▽対象 市民Ⅱ各コース30人
- ※今年度、総合学習センターのパソコン講座を初めて受講する人を優先します。
- 【表計算ソフト活用講座】
- ▽とき 6月22日・29日、7月6日の午前10時～午後3時
- ▽内容 エクセルでの表計算、表操作など
- ▽対象 市民Ⅱ30人（文字入力ができる人）
- （共通事項）
- ▽ところ 総合学習センター（末広4丁目）
- ▽参加料 無料
- ▽持ち物 筆記用具、データを保存するためのUSBメモリかCD-R／RW

トエイツシュ、筆記用具
※おおむね3歳以上の子どもの託児室（有料）を用意しています。希望する人はお問い合わせください。

真向法体操体験教室

- ▽とき 6月18日、7月16日の午後2時～4時
- ▽ところ 清水交流センター（大開2丁目）
- ▽内容 真向法体操の体験
- ▽参加料 無料
- ▽持ち物 体操のできる服装
- ▽問い合わせ・申込先 電話で、弘前真向会（三尾さん、☎88・2829）へ。
- ※当日参加もできます。

ベテランズセミナー

- ▽とき 6月25日（水）午前10時～正午
- ▽ところ 弘前文化センター（下白銀町）
- ▽内容 「禅のこころ」：講師・黒滝信行さん（宗徳寺住職）
- ▽対象 市内在住の60歳以上の人
- ▽受講料 無料

- ▽問い合わせ・申込先 6月10日から、学習情報館（総合学習センター内、☎26・4800）へ。

手話奉仕員養成講座（入門課程）

- ▽とき 7月17日～12月4日の毎週木曜日（8月14日を除く）、午後7時～8時半と8月10日（日）の午前10時～午後2時（全21回）
- ▽ところ 身体障害者福祉センター（八幡町1丁目）
- ▽対象 手話に関心があり、手話を初めて学ぶ18歳以上の人Ⅱ30人（先着順）
- ※子ども連れはご遠慮ください。
- ▽受講料 無料
- ※テキスト代として1200円が別途必要。
- ▽申込方法 往復はがきに住所、氏名（ふりがな）、年齢、職業、電話・ファクス番号を記入し、7月10日（必着）までに身体障害者福祉センター（〒036・8057、八幡町1丁目9の17）へ郵送を。
- ※受講の可否は返信はがきでお知らせします。
- ▽問い合わせ先 身体障害者福祉センター（☎36・4521、ファクス32・1144）

市職員募集

上級一般行政、上級建設 （建築・電気・機械）

- ▽資格 日本国籍を有し、昭和54年4月2日～62年4月1日生まれの人
- ▽採用予定 上級一般行政Ⅱ25人、上級建設（建築）Ⅱ2人、上級建設（電気）Ⅱ1人、上級建設（機械）Ⅱ1人
- ▽第1次試験日 6月29日（日）
- ▽試験場所 県立弘前工業高等学校（馬屋町）
- ▽試験科目 適性検査、教養試験、小論文試験、専門試験
- ▽第1次試験合格発表予定日 7月29日（火）
- ※第2次試験の詳細は、第1次試験合格者に直接通知します。
- ▽受験手続き 人事課（市役所3階、窓口302）で交付する受験申込書に記入し、6月10日（必着）までに同課へ提出してください。受け付けは、土・日曜日を除く午前8時半～午後5時15分です。郵送の場合も、6月10日までに到着したものに限り受け付けます。

看護師・保健師・臨床検査技師

- ▽資格 日本国籍を有し、それぞれ免許を有する人、または平成21年5月までに免許取得見込みの人で、看護師は昭和34年4月2日以降、保健師及び臨床検査技師は昭和54年4月2日以降に生まれた人
- ▽採用予定 看護師Ⅱ36人、保健師Ⅱ1人、臨床検査技師Ⅱ1人
- ▽試験日 7月12日（土）
- ▽試験場所 消防本部（本町）3階大会議室
- ▽試験科目 適性検査（看護師のみ）、専門試験（保健師のみ）、性格検査、面接試験、短大卒業程度の教養試験
- ▽受験手続き 人事課（市役所3階、窓口302）で交付する受験申込書に記入し、必要書類を添えて6月24日（必着）までに同課へ提出してください。受け付けは、土・日曜日を除く午前8時半～午後5時15分です。郵送の場合も、6月24日までに到着したものに限り受け付けます。

- （共通事項）
- ▽問い合わせ先 人事課職員係（〒036・8551、上白銀町1の1、☎内線283）
- ※募集要項は、市のホームページにも掲載しています。

その他

弘前図書館の休館

- 弘前図書館は、蔵書の点検や図書の配架替え、書架の清掃などのため、次の期間は休館となります。
- ▽期間 6月14日～20日
- ※図書の返却日が休館期間に当たると、あらかじめ期日を延長して貸し出します。
- なお、休館中に図書を返却するときは、弘前図書館正面玄関（東北電力側）右横、総合学習センター（末広4丁目）1階地域交流室、まちなか情報センター（土手町）、弘前駅自由通路（改札口付近）にある返却ポストを利用してください。また、岩木図書館（賀田1丁目）、相馬図書館（五所字野沢）でも返却できます。
- ▽問い合わせ先 弘前図書館（☎32・3794）
- 下水道事業受益者負担金の納付を忘れずに
- 対象となる人には、6月2日に、平成20年度の下水道事業受益者負担金納入通知書を送付しますので、忘れずに納期限内に納めてください。
- なお、便利な口座振替による納付もできます。
- ▽納期限 第1期Ⅱ6月30日／第2期Ⅱ9月1日／第3期Ⅱ12月1日／第4期Ⅱ平成21年2月2日
- ※納期限前に一括で納付した場合は、前納報奨金が交付されます。
- ▽問い合わせ先 下水道総務課総務係（市役所5階、窓口553、☎内線433）
- 敷地内の雑草・害虫は早めに対処を
- 空き地や空き家、家庭の庭で、雑草が茂つたり害虫が発生して困っているとの苦情が、近隣住民から寄せられています。
- 空き地や空き家を含む土地・住宅などの所有者や管理者は、近隣住民の生活に迷惑をかけないよう、早めに雑草を刈り取ったり、害虫の駆除を行うなど、適切な管理をお願いします。
- なお、自分でできない場合は、造園業者や害虫駆除業者などにご相談ください。
- ▽問い合わせ先 環境保全課（☎内線215・373）

プラネタリウム

6月



弘前文化センター

【一般投影】

★テーマ アルゴ号の大冒険

★とき 平日＝午後1時半、午後3時／土・日曜日、祝日＝午前10時半、午後1時半、午後3時

※各45分間投影。土曜日は“くつろぎプラネ”と“みんなで星空散歩”を投影。

★休み 毎週火曜日と30日

【くつろぎプラネ】

★テーマ 春空の旅

★とき 毎週土曜日、午後1時半と午後3時

※各45分間投影。

★観覧料（一般投影・くつろぎプラネ共通）

一般＝240円

高校生＝120円

※60歳以上の市民、市内の小・中学生や障害者、外国人留学生は無料。

【みんなで星空散歩】

★テーマ 星座になったからす～からす座のおはなし～

★とき 毎週土曜日、午前10時半～11時

★観覧料 無料

★問い合わせ先 中央公民館（☎33・6561）



愛大家の皆さんへ

弘前地区公益事業連絡協議会加盟事業所（弘前市水道部・弘前ガス株式会社・NTT東日本弘前支店・東北電力株式会社弘前営業所）では、水道・ガス・電気などの使用量確認と設備点検のため、検針員が各家庭を訪問しています。

正確・安全に検針するため、また、犬にかまれるなどの事故を防止するために、愛犬は玄関先や計量器の近くを避けてつなぐよう協力をお願いします。

▽問い合わせ先 弘前地区公益事業連絡協議会事務局（東北電力株式会社弘前営業所料金課、☎32・03359）

旬

▽対象 小沢・坂元地区

▽問い合わせ先 資産税課家屋係（市役所2階、☎内線243・292）

消防法改正についての説明会開催

消防法の改正に伴い、社会福祉施設に対する消防法の取り扱いが、平成21年4月から変わります。

改正のポイントは、消火器などの消防用設備等の設置基準や防火管理者の選任基準が強化されることです。

詳細について、次のとおり説明会を開催します。

▽とき 6月24日（火）午前9時半～正午

▽ところ 消防本部（本町）3階大会議室

▽定員 90人（先着順）

※事前の申し込みが必要。

▽問い合わせ・申込先 平日の午前8時半～午後5時15分に、消防本部予防課（☎32・5104）へ。

危険物安全週間

「安全へ 確かなスマッシュ 保守点検（平成20年度危険物安全週間推進標語）」

6月8日～14日は危険物安全週間です。

これからは気温も高くなり、灯油などの油類は火がつきやすくなります。貯蔵や取り扱いにはじゅうぶん注意してください。

また、危険物安全週間にちなみ、危険物関係事業所の消防訓練や立入検査などを実施します。

▽問い合わせ先 消防本部予防課（本町、☎32・5104）

クマの被害に遭わないために

昨年の春に子グマが多く生まれていたことから、クマの大量出没が予想されます。

クマは、人と遭遇したときや子連れのときに、攻撃してくることがあります。被害に遭わないために、次のことに注意しましょう。

【クマに遭わないために】

○山に入るときは、クマ除けの鈴やラジオなどを携帯する

○1人で山に入らないようにする

○残飯やジュースの飲み残しはクマのえさとなるため、きちんと処理する

○夕暮れや明け方はクマが活発に活動するため、山に入らない

【クマに遭遇したら】

○後ずさりしながら、静かに立ち去る

○大声を上げたり、攻撃したりしない

○クマは逃げるものを追う習性があるため、背中を見せて走らない

○子グマを発見したら、近くには親グマがいる場合が多いため近寄らない

▽問い合わせ先 りんご農産課農産係（☎82・1636）

- 弘前市役所 ☎35・1111
- 岩木庁舎 ☎82・3111
- 相馬庁舎 ☎84・2111

岩木B&G海洋センターのプール開き

6月14日（土）にオープンします。ぜひご利用を。

▽遊泳時間 午前の部Ⅱ午前9時～正午／午後の部Ⅱ午後1時～5時／夜間の部Ⅱ午後6時～9時

▽料金（各部ごと） 大学生以上Ⅱ100円／児童・生徒Ⅱ50円／幼児Ⅱ無料（保護者の付き添いが必要）

※オープン初日は無料。

▽注意事項

○必ず水泳帽を着用すること

○監視員の指示に従うこと

▽問い合わせ先 岩木地区体育協会（兼平字猿沢、岩木B&G海洋センター内、☎82・5700）

自動車税は6月30日までに納付を

平成20年度の自動車税の納期限は6月30日です。納税通知書は、6月3日に発送します。内容を確かめ、金融機関・郵便局で納付してください。

※納税証明書は継続検査用として使用できますので、たいせつに保管してください。

▽納税義務者 その年の4月1日現在の所有者です。割賦販売などで自動車販売会社等が所有権を留保している自動車は使用者です。

▽譲渡・廃車時の手続き それぞれ名義変更、抹消の登録手続きが必要です。手続きをしないと、翌年度以降も課税されます。

▽休日開庁と窓口時間延長 中南部地域県民局県税納税課（蔵主町）では、次の日程で、休日開庁と平日の窓口時間延長をします。

○休日開庁 6月28日・29日の午前8時半～午後5時半

○窓口時間延長 6月23日～27日・30日の午前8時半～午後8時

▽問い合わせ先 中南部地域県民局県税納税課（☎32・13131、内線231・233）

児童手当の現況届

児童手当を受給している人は、毎年6月1日現在の養育状況などを記載した現況届の提出が必要です。受給者には届出書類を送付しますが、期間内に提出がない場合は、6月分以降の手当を受給できませんので、忘れずに提出してください。

▽提出期限 6月30日（月）

▽提出先 児童家庭課（市役所1階、窓口109）、岩木・相馬総合支所民生課、各出張所

※市民課駅前分室・城東分室では受け付けできません。

なお、期間内の土・日曜日のうち、14日・15日・21日・22日は、午前9時～午後4時に、児童家庭課で受け付けします。

▽問い合わせ先 児童家庭課家庭支援係（☎内線335）

家屋捕そく調査

固定資産税の適正な課税を行うため、課税台帳と現地の家屋を照合します。実態調査のため、資産税課職員が伺いますので、ご協力をお願いします。

▽期間 6月中旬～7月下旬

不法投棄

やめよう！



家庭から出るごみのうち、テレビ（ブラウン管式）や冷蔵庫（冷凍庫を含む）、洗濯機、エアコンの4品目の家電製品や、タイヤ、バッテリー、消火器などは市で収集しないため、販売店に引き取ってもらうなど、適正に処理するようお願いしています。

しかし、これらは通常リサイクル料金や処理料金がかかるため、山林や空き地に捨てて人がいます。

また、缶、びんから自転車、家具に至るまで、市で収集しているごみであっても、捨てられていることがあります。

不法投棄は犯罪です！

ごみの不法投棄を行った場合、「廃棄物の処理及び清掃に関する法律」により、5年以下の懲役もしくは1千万円以下の罰金（法人は1億円）と重い罰則が設けられています。

以下に罰金（法人は1億円）と重い罰則が設けられています。

不法投棄されたごみは、自然環境や美観を損なうだけでなく、自然の水を汚したり、悪臭の原因になるなど、私たちの健康や生活に重大な悪影響を与えます。また、元の状態に戻すためには多くの労力と費用がかかります。

不法投棄は絶対にやめてください。

▽問い合わせ先 環境保全課リサイクル推進係（☎内線219・450）



- 弘前市役所
☎35・1111
- 岩木庁舎
☎82・3111
- 相馬庁舎
☎84・2111

国民年金にゆとりを プラスしませんか

国民年金基金は、国民年金に加入している自営業者などのために、老齢基礎年金に上乗せして、より豊かな老後を保障する公的年金制度です。国民年金の第一号被保険者が加入でき、年金保険料と基金の掛け金の両方を納めることが条件です（農業者年金加入者、保険料免除者、任意加入者は加入できません）。掛け金は全額社会保険料控除の対象となり、所得税・住民税が軽減されます。詳しく

カルチュアロード

出展申込書の配布

9月14日（日）開催予定のカルチュアロードの出展申込書を配布します。

▽期間 6月1日～20日

▽ところ ドスタンプインフオメーション（土手町、ルネスアベニール1階）

▽対象 展示や実演、文化

自衛官募集

〔2等陸・海・空士〕

▽応募資格 18歳以上27歳未満の男子（平成20年7月1日現在）

▽受付期限 6月13日（金）

▽試験日 6月22日（日）

▽試験場所 青森駐屯地（青森市浪館字近野）

▽入隊予定 7月・8月

▽問い合わせ先 自衛隊弘前地域事務所（城東中央3丁目、☎27・3871）

国家公務員採用

Ⅲ種（税務）試験

仙台国税局では、税務職員（高校卒業程度）を募集しています。

▽受験資格 昭和62年4月2日～平成3年4月1日生まれの人

▽試験日程と内容

○第1次試験 9月7日Ⅱ教養試験、適性試験、作文試験

○第2次試験 10月16日～23日の指定日Ⅱ人物試験、身体

戦没者遺児の皆さんへ

日本遺族会では、先の戦争で父を亡くした遺児を対象に、父の戦没した旧戦域を訪れて慰霊追悼を行うとともに、現地の人との友好親善を深めることを目的に、「戦没者遺児による慰霊友好親善事業」の参加者を募集しています。

詳しい日程や訪問地、申込方法についてはお問い合わせください。

▽問い合わせ先 青森県遺族連合会（☎青森017・722・4819）

就業支援講習会

母子家庭の母（60歳以下）で、全日程出席できる人を対象に開催します。

○パソコン講習会（ワープロ、表計算処理技能認定3級資格取得対応）

▽とき 7月22日～12月6日（全37回）

▽ところ 午後6時半～8時半 S・K・K・情報ビジネス専門学校（徳田町）

▽定員 20人

○調理師試験準備講習会（受験には2年の実務経験が必要）

▽とき 8月（予定）

▽ところ 弘前市内（未定）

▽定員 4人

○訪問介護員養成研修2級課程講習会

▽とき 7月～9月

▽ところ 弘前市・八戸市 各会場30人

▽定員 各会場30人

▽共通事項

▽受講料 無料

▽申込先 6月2日～13日に、申込書に写真（縦4センチ×横3センチ）を貼付し、児童家庭課（市役所1階、窓口109、☎内線488）へ。

※申込書は同課に用意。また、申込多数の場合は抽選。

応援します

事業主
働く人
働きたい人

金融相談会のお知らせ

商工組合中央金庫と国民生活金融公庫による、中小企業者向けの金融相談会を行います。ぜひご利用ください。

▽とき 毎月第2木曜日、午後1時～3時

▽ところ まちなか情報センター（土手町）2階交流室

▽問い合わせ先 商工労政課（☎内線259）

「ものづくり産業育成補助金事業」を公募

市では、新商品の研究開発や販路開拓を行う市内の個人事業主、企業等を対象に「弘前市ものづくり産業育成補助金事業」を公募します。

▽公募期間 6月2日～30日

▽選定方法 外部有識者による審査委員会での審査結果を踏まえて選定します。

▽補助金額 ①研究開発枠Ⅱ50万円以内 ②販路開拓枠Ⅱ

新規高卒者雇用奨励金

市では、平成19年・20年の3月に高校を卒業し、未就職状態にある人や就職後1年以内に離職した人（いずれも市内在住）を、①・②のいずれかの条件で常用労働者として雇い入れた事業主（雇用保険適用事業）に対して、奨励金を交付します。

▽交付条件

①平成19年卒業者Ⅱ平成19年9月1日～平成20年3月31日の間の雇い入れ

②平成20年卒業者Ⅱ平成20年4月2日～平成21年3月31日の間の雇い入れ

▽交付対象期間 雇い入れた月の翌月から12か月間

▽支給額 1人Ⅱ月額1万円

フォークリフト 運転技能講習会

▽とき 7月15日～18日

▽ところ 学科Ⅱサンライフ弘前（豊田1丁目）／実技Ⅱつがる弘前農協河東りんご施設（悪戸字芦野）

▽対象 ①申請時に求職中で、雇用保険を受給している40歳以上の人（雇用保険の受給期間を終えてなお求職中の人を含む） ②出稼労働者で18歳以上の人

▽定員 10人

▽受講料 1万円（別途テキスト代1470円が必要）

離職者や育児・介護休業者への生活安定資金融資制度

県では、離職者の再就職の円滑化と、勤労者の仕事と育児・介護の両立を支援するため、次の融資制度を設けています。

○離職者生活安定資金

○離職者訓練受講者生活安定資金

○育児・介護休業者生活安定資金

詳しくは問い合わせを。

▽融資申込先 東北労働金庫弘前支店（萱町、☎33・4441）

▽問い合わせ先 青森県労政・能力開発課（☎青森017・734・9397）

健康ですか

弘前市保健センター
(野田2丁目)
☎ 37・3750

健康診査の受診を

4月1日から、市が行う基本健康診査は特定健康診査に変わりました。詳しくは、加入している各医療保険者へお問い合わせください。

セット検診、女性の健康診査は、受診希望日の1週間前までに電話で弘前市保健センターへ申し込んでください。

なお、市の各種健診は、年度内(4月1日～3月31日)に1回受診できます。

【セット検診】
▽とき 6月10日・16日・25日・27日、7月2日
▽対象 40歳以上の市民(職場で受診できる人を除く)
▽定員 各日20人
▽内容 胃・肺・大腸がん

検診(50歳以上で希望する人は前立腺がん検診も受診できます。費用は別途500円)
▽料金 1900円(市の国保加入者は950円、70歳以上の人は無料)
【女性の健康診査】
▽とき 6月11日・17日・30日
※6月の託児日は30日(乳幼児10人まで)。
▽対象 18歳～39歳の主婦や自営業の女性で、健康診査を受けていない人(職場で受診できる人、妊娠中やその疑いのある人を除く)
▽定員 各日10人
▽内容 血液検査、尿検査、内科診察、骨密度検査など
▽料金 800円

【日曜がん検診】
▽とき 7月6日(日)
▽受付 午前7時～8時半
▽ところ 弘前市保健センター
▽内容 総合検診車による胃・肺・大腸がん検診
▽対象 40歳以上の市民(職場で受診できる人を除く)
▽定員 50人(先着順)
▽料金 1900円(市の国保加入者は950円、70歳以上の人は無料)
▽申込先 6月2日～20日に、弘前市保健センターへ。

乳幼児の健康診査

母子健康手帳を持参してください。場所は弘前市保健センターで、料金は無料です。
【4か月児・7か月児】
各指定医療機関での個別健診です。対象児には通知します。

【1歳6か月児】
とき 6月25日・26日
受付 午後0時半～1時半
対象 平成18年12月生まれ
【3歳児】
とき 6月11日・12日
受付 午後0時半～1時半
対象 平成16年11月生まれ
【1歳児歯科】
とき 6月18日・19日
受付 午後0時半～1時
対象 平成19年6月生まれ

【2歳児歯科】
各指定歯科医療機関での個別健診です。対象児(平成17年12月生まれ)には通知します。

定期予防接種

定期予防接種を受けるときは、「予防接種と子どもの健康」をよく読み、予防票に記入後、母子健康手帳といっしょに持参してください。料金はいつでも無料です。予防票がない人は、弘前市保健センターへ。

※日本脳炎の予防接種は、現在、差し控えています。日本脳炎に感染するおそれが高いなど、ワクチン接種を希望する場合は、指定医療機関に相談してください。

【麻しん風しん混合・三種混合・二種混合・BCG】
通年接種です。対象は「健康と福祉ごよみ」で、受付時間は指定医療機関で確認し、早めに接種してください。

○麻しん風しん混合：1期 1歳～2歳未満/2期 5歳～7歳未満で小学校就学前の1年間(4月1日～3月31日)
※平成20年4月1日から5年間の期限付きで、麻しん・風しんの定期予防接種対象が、現在の第1期と第2期に加

え、第3期(中学校1年生相当世代)、第4期(高校3年生相当世代)に拡大されました。対象に当たる人は、忘れずに接種してください。

○三種混合 3か月～7歳6か月未満(1期初回は20日～56日間隔で接種)
※接種間隔から外れると有料になります。医師に相談し、計画を立てて早めに接種してください。

○二種混合 11歳～13歳未満
※三種混合予防接種の初回と追加を終了した児童、まだ接種していない児童は早めに医師に相談してください。
○BCG 3か月～6か月未満
※接種間隔が短いので、3か月になったら早めに接種してください。

【広域予防接種】
定期予防接種を何らかの事情により市内の指定医療機関で接種できない場合は、県内他市町村でも接種することができます。詳しくは、弘前市保健センターへ問い合わせを。

【ボリオ(小児まひ)】
日程と会場は「健康と福祉ごよみ」で確認してください。どの会場でも接種できます。
▽実施期間(春期) 4月15日～7月8日

マタニティ

歯科健康診査

▽とき 6月22日(日) 午後0時半～3時
▽受付 正午～午後0時半
▽ところ 弘前市保健センター
▽内容 妊婦歯科検診/講話/ブラッシング指導/パパママ教室(ママの食生活の展示、パパとママの育児体験、赤ちゃんのお風呂実演、ビデオシアーなど) /チャイルドシートの説明
▽対象 市内在住で妊娠12週～31週(4か月～8か月)の人とその家族
▽定員 40人(先着順)
▽参加料 無料
▽持ち物 母子健康手帳
▽申込先 6月3日から、弘前市保健センターへ。

乳児子育て教室「赤ちゃんルーム」

▽とき 6月20日(金)

幼児子育て教室

午前9時半～午後0時半
▽ところ 弘前市保健センター
▽内容 ①育児相談、身長・体重測定 ②子育て交流会(申込制で40人まで) ③歯のミニ講話
▽対象 市内在住の乳児(1歳未満)の親とその家族
▽参加料 無料
▽持ち物 母子健康手帳
▽申込先 6月5日から、弘前市保健センターへ。

おじさま料理倶楽部

料理をしながら、楽しく健康づくりをしませんか。

▽とき 7月15日～平成21年1月の毎月1回(全7回)、午前10時～午後1時半
▽ところ 弘前市保健センター
▽内容 調理実習、試食
▽対象 市内在住の60歳以上の男性=26人(先着順)
▽受講料 無料
▽申込先 6月11日～13日(午前8時～10時)に、食生活改善推進員会(斎藤さん、☎兼ファクス88・3054)へ。



募集「悩んでいる人」へのメッセージ

地域や学校の中で、いろいろな悩みを抱えながら暮らしている人が多くなっています。県では、悩んでいる人たちに受け止めてもらい、理解してもらえるようなメッセージを募集しています。

応募作品は、県や関係団体のパンフレット、グッズなどに使用します。奮ってご応募ください。

▽募集期間 5月1日～6月15日(当日消印有効)
▽作品内容 悩んでいる私へ、悩んでいるあなたへのメッセージ(おおむね30字程度)で、自作未発表のもの
▽応募方法 作品の簡単な説明・住所・氏名(ふりがな)・年齢(学生の場合は学年)・電話番号を記入し、郵送かEメールで応募を。応募点数は1人何点でも可能です。

▽賞 最優秀賞1点/優秀賞2点
▽審査 県が設置する審査会で選考、決定します。
▽発表 入賞者に直接通知するほか、県のホームページや広報紙などで発表(9月予定)します。
▽その他 応募作品の著作権は県に帰属します。また、応募作品は返却しません。

▽問い合わせ・応募先 青森県健康福祉部障害福祉課「悩んでいる人」へのメッセージ募集係(〒030・8570、青森市長島1丁目1の1、☎青森017・734・9307、Eメール syofuku@pref.aomori.lg.jp)



弘前市は毎月5日を「りんごを食べる日」と条例で決めました。
(平成19年4月1日施行)

岩木山から眺める夕陽

日本海に沈む夕陽と茜色の空。見渡せば世界自然遺産の白神山地、遠くは北の大地北海道のシルエットが心を癒します。弘前市の新たな観光スポットを楽しんでみませんか。

▶期 間 6月6日～10月19日の毎週金・土・日・祝日

※7月18日～8月29日は毎日。8月30日・31日はお山参詣のため、特別対応となります。

▶夜間時間 午後5時半～8時

▶通行料 軽自動車＝1,500円／普通自動車＝1,750円／マイクロバス＝4,400円

▶問い合わせ先 岩木スカイライン (☎83・2314)／弘南バス観光部 (☎38・2255)

※6月6日・7日には弘南バス主催の夕陽観賞ツアー(食事付)が実施されます(参加料5,500円)。

小柳吉次「玉林」



小柳吉次さんは弘前市出身の気鋭の洋画家で、二紀会委員として活躍中であり、また、ボタニカルアート(植物画)の第一人者としても知られています。本展では、りんご公園で描かれたりんごの花20種を中心に、ボタニカルアート作品や油彩画の代表作を紹介します。

市立博物館
企画展

6月7日～7月13日

りんごを描く

小柳吉次展

- ▽開催期間 6月7日～7月13日
- ▽開館時間 午前9時半～午後4時半
- ▽観覧料 一般＝280円(210円)／高校・大学生＝140円(100円)／小・中学生＝80円(40円)
- ※(一)内は20人以上の団体料金。60歳以上の市民、市内の小・中学生や障害者、外国人留学生は無料。年齢や住所を証明できるものを提示してください。
- ▽休館日 毎週月曜日
- 【ギャラリートーク】
講師に小柳吉次さんを迎え開催します。聴講は無料ですが観覧料が必要です。
- ▽とき 6月7日、①午前10時半 ②午後1時半
- ▽ところ 市立博物館展示室
- ▽問い合わせ先 市立博物館(下白銀町、☎35・0700)

スーパーマーケットでも広報紙を

「広報ひろさき」は市の主な施設や、市内の金融機関・郵便局・下記スーパーマーケットで入手できます。また市のホームページにも掲載していますのでご利用を。

- カブセンター各店 ●ベニーマート ●マックスバリュ各店
- マルエススーパーチェーン各店 ●ユニバース各店

■問い合わせ先 広報広聴課広報係 (☎内線 269)

今月の市税などの納期

市民税・県民税 第1期

納期限＝6月30日

- ★毎月第4日曜日は納税相談日です。
- ★納税は便利で確実な口座振替のご利用を。