



広報

ひろさき

編集発行 弘前市市民環境部広報広聴課 No. 60

平成 20 年
(2008)

8 月 15 日号

特 集

■きりりと真剣、かわいさ100倍！

7月30日・31日に岩木地区の賀田商店街周辺で行われた「岩木夏まつり」。パレードで子どもたちが一生懸命練習したよさこいを披露すると、観客のおばあちゃんも思わず「な～んぼ、めごいばな～」

いつもそばに 防災の心 P. 2

●市 政／わたしのアイデアポスト

ふるさと納税

弘前スポレク祭 ほか P. 5

●話 題／弘前市民号 斜里町へ ほか P.10

●お知らせ／催し、教室など P.12





いざというときに
備えて準備を
非常持出品

1 次持出品 避難するときに
まず持ち出すもの

食料品



乾パン、缶詰、非常食、ミネラルウォーターなど

貴重品



現金、預金通帳、権利証、免許証、健康保険証、印鑑など

救急医薬品



包帯、消毒薬、整腸薬、ばんそうこう、病人・高齢者の常備薬など

日用品



懐中電灯、携帯ラジオ、予備電池、衣類、ライター、缶切り、タオル、毛布、おむつなど

2 次持出品 数日間生活できるよう準備しておくもの

飲料水

1人1日3ℓを目安に。運搬用ポリタンク（袋）の用意を

食料品

米などの主食、缶詰やレトルトのおかず、調味料、菓子類など

燃料等

卓上カセットコンロ、予備ボンベ、固形燃料など

その他

寝具（毛布・寝袋など）、洗面用具、調理用具など

- 塀、自動販売機などには近づかない。切れたりぶら下がったりしている電線にも注意
- 3分（みんなの無事を確認。火災の発生を防ぐ）
 - ① 行方不明やけが人はいないか確認
 - ② 漏電・ガス漏れに注意
 - ③ 火災が発生したときには大声で知らせる（特に高齢者や聴覚障害者には十分に伝達する）
 - ④ 電話は、消防車や救急車を呼ぶときなど、緊急連絡を優先する
 - 5分（ラジオなどで正しい情報をつかむ）
 - ① 避難するときは徒歩、持ち物は最小限（車は使わない）
 - ② 避難するときは、外出中の家族にメモを残す
 - ③ 正しい情報を聞く（デマに惑わされない）
 - ④ 隣近所で助け合う↓高齢

- 者、障害者、子どもの安全確保
- 10分↓数時間↓3日
 - ① 水、食料は蓄えているもので賄う：3日間の食料と生活必需品の備蓄をしておく
 - ② 災害情報・被害情報の収集
 - ③ 余震に注意
 - ④ 協力して消火活動、救出・救護活動を
- 「風水害」
- これから季節
細心の注意を
- 予想が困難な地震と違い、台風や大雨は到達時期や規模がある程度予測できます。しかし、局地的豪雨のように予測の難しいものもあるため、油断せず、日ごろから十分な対策を立てておきましょう。

- 気象情報の収集
- ① ラジオ、テレビ、電話（177）などで気象情報を正確につかむ
- ② 台風などによる被害が予想されるときや災害が発生したときは、市や消防署などが避難や災害の状況などに関する広報を行います。広報車やコミュニティFM（アップルウェーブ：78・8MHz）、広報無線、有線放送（農協）などからの情報にも注意を
- 事前に屋外の点検を
- ① 窓や雨戸、アンテナ支線、窓ガラスなどを必要に応じて補強する
- ② ベランダの物干しざおや植木、小物など、飛ばされやすいものを取り込む
- ③ 床上浸水の恐れがある場合は、家財道具を移動する
- 屋内では
- ① 停電に備えて懐中電灯や携

- 帯ラジオを準備する
- ② 気象情報を注意深く聞く
 - ③ 断水に備えて飲料水を確保しておく
 - ④ 高齢者や病人、小さな子どもを安全な場所へ移動させる
 - 避難するとき
 - ① 火の始末、戸締まりを確実にする
 - ② 家族全員で避難する（外出中の家族にはメモを残す）
 - ③ 隣近所と協力し、避難する
 - 避難の一般的目安
 - 次のような現象が起きたときは、早めの避難が必要です。
 - 河川やその周辺
 - 川の水かさが増したり、流れが急に速くなる
 - 川がゴーゴーと音を立てて流れたり、川の中からゴロゴロと雷のような音がする
 - 道路の側溝などから大量の水があふれる
 - がけ地沿いの川の流れがひ

- どく濁ったり、流れの中に流木や大きな石が混じる
- 水位観測所の水位が警戒水位を超えそうになる
 - がけとその周辺
 - 斜面から土砂がバラバラと落ち始めたり、落石が発生する
 - 斜面から水が吹き出したリ、流れ出していた水が急に止まる
 - 斜面に亀裂ができたり、地鳴りが聞こえる



昭和50年8月の集中豪雨被害 (桜林町)

尊い生命や財産を、一瞬のうちに奪い去ってしまう自然災害。今年に入ってから、九州地方などで発生した梅雨前線豪雨による土砂災害や、最大震度6強の揺れが土砂災害や地滑りを引き起こした岩手・宮城内陸地震、そして八戸市などの県南地方を襲った地震など、全国各地で災害が発生しています。いつ起こるか分からないこれらの災害。起きてから備えるのでは遅すぎます。今号では、私たち一人一人が「自分の身を自分で守る」ため、日ごろから気をつけること・心掛けることについてお知らせします。

▼問い合わせ先 企画課企画担当（管内線267）

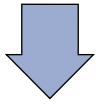
- 被害を最小限に
食い止めるために
- 近年全国各地では、新潟県中越沖地震や岩手・宮城内陸地震に代表される大規模な災害が続いており、多くの人的被害や住家被害などが発生しています。
- 県内においても、災害による被害は毎年のように発生しており、7月24日未明に発生した岩手県沿岸北部を震源とする地震（八戸市などで震度6弱を観測）では、県内だけでも重傷者5人、軽傷者89人、住家の一部損壊73棟などの被害が発生しました（7月28日午後1時現在、青森県防災消防課資料）。
- これらのような災害に備え、市では、防災計画の策定や近隣市町村との協力体制の整備など、各種防災対策を進めています。
- しかし、いざ災害が発生したときに身を守るためには、身近にいる家族や地域の人たちの協力が不可欠です。被害を最小限に食い止めるためには、私たち市民一人一人の防災に対する知識と日ごろからの対策が必要です。
- 「災害への備え」は今すぐ

- 「地震」
- 突然襲いかかる大きな揺れ
「その時」に備えて
- 何の前触れもなく起こる地震。予測が困難だけに、いざというときに冷静に行動できる知識、そして何よりも日ごろからの備えが重要です。
- 【事前の備え】
- 家庭における地震対策が万全かどうかチェックしておきましょう。
- 建物が建っている地盤の状態を知っている
 - 建物の状態を知っている
 - ブロック塀・石塀の状態を知っている
 - 火を出さない環境づくりをしている
 - 可燃物やガスボンベの安全を確認している
 - 家具などの転倒防止策をしている

- 【もしも地震が起こったら】
- 地震発生（最初の揺れは1分程度）
 - ① 身を守る：（屋内では）机やテーブルなどの下にもぐる。家具や冷蔵庫などから離れる／（屋外では）塀や軒下、ビルの上から離れる
 - ② すばやく火の始末：「火を消せ！」と大声を出す。ガスの元栓を締め、電気プラグを抜く（無理はしない）
 - ③ 脱出口の確保：ドア、窓を開けて出入り口を確保する
 - ④ がけ地や傾斜地では安全な場所へ避難する
 - 1～2分後（揺れが収まった後）
 - ① 出火を確認、火が出たらまず消火：ガスコンロ、ストーブ、タバコの火など
 - ② 家族の安全を確認：倒れた家具の下敷きになっていないかを確認
 - ③ 必ず靴を履く
 - ④ 外に出るときは慌てずに：狭い路地、がけ、川、ブロック

【意見・提案】

戸籍謄抄本等交付請求書の様式についてですが、省力化のために請求する戸籍の筆頭者の氏名の欄にもチェック欄を設けたら良いのではないかと？



私がお答えします。

【回答】

担当課に確認しましたところ、この様式は市が独自で定めている様式であり変更可能ということでしたので、請求する戸籍の筆頭者の氏名の欄に「☐ 請求者に同じ」を設けることといたしました。現在使用している用紙が無くなり次第、新しい様式に切り替えてまいります。今後とも、市民の皆さんが、より分かりやすく記入しやすい様式に改善してまいりますので、この様式以外にもお気づきの点がございましたら、ご提案をお寄せくださるようお願いいたします。

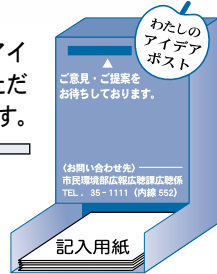
◀ 戸籍謄抄本等交付請求書

この部分に「☐ 請求者に同じ」を設けます

わたしの アイデアポスト



シリーズで紹介する「意見・提案」&「回答」⑤



アイデアポスト設置場所	
市役所総合案内所	
岩木庁舎総合案内	
相馬庁舎民生課	
市民課駅前分室（駅前町、ジョッパル1階）	
市民課城東分室（末広4丁目、総合学習センター1階）	
東目屋出張所	
船沢出張所	
高杉出張所	
堀野出張所	
新和出張所	
石川出張所	

■アイデアポストについての問い合わせ先 広報広聴課広聴係（〒036・8551、上白銀町1の1、市役所2階、窓口258、☎内線552、ファクス35・0080）

市職員募集

【初級一般行政・診療情報管理士】
▽資格 日本国籍を有し、初級一般行政は昭和62年4月2日（平成3年4月1日）に生まれた人、診療情報管理士は当該資格を有する人、または平成21年5月までに資格取得見込みの人で、昭和39年4月2日以降に生まれた人
▽採用予定 初級一般行政Ⅱ4人／診療情報管理士Ⅱ1人
▽第1次試験 9月28日（日）
▽試験場所 県立弘前工業高等学校（馬屋町）
▽試験科目 適性検査、教養試験、作文試験
▽第1次試験合格発表予定日 10月28日（火）
▽第2次試験の詳細は、第1次試験合格者に直接通知します。
▽受験手続き 人事課（市役所3階、窓口302）で交付する受験申込書に必要事項を記入し、9月10日（必着）までに同課へ提出してください。受付時間は、土・日曜日を除く午前8時半～午後5時15分です。郵送の場合も9月10日までに到着したものに限り受け付けます。
▽問い合わせ先 人事課職員係（〒036・8551、上白銀町1の1、☎内線283）
※募集要項は、市のホームページにも掲載しています。

【臨時看護師・臨時准看護師】
▽募集人数 若干名
▽応募資格 看護師免許、准看護師免許を持つている人
※年齢・学歴・経験は問いません。
▽勤務場所 弘前市立病院（大町3丁目）
▽仕事の内容 病院内での看護業務
▽雇用期間 平成20年9月30日まで（その後、6か月ごとに雇用期間更新の予定）
▽勤務時間 3交替制
①午前8時半～午後5時15分
②午後4時半～午前1時15分
③午前0時半～9時15分
※休憩45分、時間外勤務あり。
▽休日 週休二日制（週40時間勤務で割り振り）
▽賃金 看護師Ⅱ日額8500円／1万円／准看護師Ⅱ日額7300円／8500円
※毎月10日締め切り、21日支給。
▽保険 健康保険、厚生年金、雇用保険に加入
▽選考方法 面接
※写真貼付の履歴書、看護師等の免許証（写し）の持参を。
▽問い合わせ 応募先 弘前市立病院総務課総務係（担当・澤田、☎34・3211）
【臨時薬剤師（1人）を募集】
ハローワークを通じて募集中です。詳しくは弘前市立病院総務課総務係か、直接ハローワーク弘前（南富田町、☎38・8609）へ。

強い揺れをいち早くキャッチ

緊急地震速報

緊急地震速報は、最大震度5弱以上と推定される地震のときに、「地震の発生時刻」「震源の推定値」「震央（地震の震源の真上の地表点）の地名」「震度4以上と推定される地域名」を、揺れが来る前にラジオやテレビなどで知らせる仕組みです。

緊急地震速報を受信したら…

- 家庭では
○頭を保護し、大きな家具から離れ、丈夫な机の下などに隠れる
○慌てて外へ飛び出さない
○その場で火を消せる場合は火を消す
- 人がおおぜいいる施設では
○施設の従業員などの指示に従う
○その場で頭を保護し、身構える
○慌てて出口や階段などに走り出さない
- 屋外では
○ブロック塀の倒壊や自動販売機の転倒、ビルからの壁・看板・割れたガラスの落下に注意する
- 乗り物で移動中のときは
○自動車運転中は慌ててブレーキをかけずに、ハザードランプを点灯してゆっくり停止する
○電車やバスに乗車中は、つり革、手すりなどにしっかりつかまる
○エレベーター利用中は、最寄りの階で停止させ、速やかに降りる

家族で防災会議を
防災対策の基本、最小単位は「家族」です。災害時の役割分担や避難場所、非常持出品のチェックや連絡方法などを日ごろから家族で話し合い、いざというときに適切な行動がとれるようにしておきましょう。

災害を地域で守る
大規模な災害が発生した場合、市や消防では全力を挙げ、被災者の救出活動などに取り組みますが、道路の寸断や建物の崩壊、断水、停電、火

災など同時多発的に発生する悪条件が重なった場合、防災関係機関だけの活動では十分な対応を取ることができないことも予測されます。

このような場合、地域の人がお互いに協力しながら消火活動や救出活動に取り組むことで、災害の被害を最小限に抑えることができます。実際に阪神・淡路大震災では、救出者が3万人以上いましたが、その約7割が家族や近隣住民によって救助されています。こういった地域ぐるみで防災活動を行う組織を「自主防災組織」といいます。

「自主防災組織」とは、住民が地域（町会や自治会）ごとに団結し、「自分たちの地域は自分たちで守る」という意識のもと、自発的に防災活動を行うために結成された組織です。

普段の活動としては、防災訓練の実施、集合場所や避難経路の確認、消火用水の確保や消火器の点検などを行い、災害発生時には出火防止及び初期消火活動、避難情報の伝達などを組織的に行います。いざというとき、一人一人がバラバラに動いても効果的な防災活動はできません。災害の被害を最小限にするためにも、地域ぐるみで防災力を高めましょう。

弘前市総合防災訓練

8月22日（金）、午前9時半～正午

8月30日から9月5日までは「防災週間」です。市では、これに先立ち、集中豪雨や地震などで災害が発生した場合に緊急対策を迅速、的確に行えるように、総合防災訓練を行います。

訓練中は、会場周辺で一般車両の交通規制が行われるほか、防災ヘリコプターが上空を旋回したり、消防車や救急車などがサイレンを鳴らして走行したりします。騒音などでご迷惑をおかけしますが、ご理解とご協力をお願いします。

また、訓練の見学は自由となりますので、ご近所などお誘い合わせの上、ぜひおいでください。

▼とき 8月22日（金）、午前9時半～正午
▼ところ 弘前市運動公園（主会場、豊田2丁目）、豊田小学校（避難訓練、豊田1丁目）、相馬小学校（避難者搬送訓練、黒滝字二ノ松本）

【避難訓練に参加する住民の皆さんへ】
小比内1・2丁目、豊田1～3丁目、外崎5丁目に住んでいる人で、あらかじめ避難訓練への参加を了解している人は、避難広報が聞こえたら豊田小学校グラウンドに避難するようお願いします。



▼問い合わせ先 企画課企画担当（市役所3階、☎内線267）



おも 弘前への想いを ふるさと納税で

ふるさと納税制度は、出身地や応援したい地方公共団体を寄附により支援できる制度で、「ふるさとに貢献したい」「ふるさとを応援したい」という納税者の思いを生かすことができるように、個人住民税の寄附金税制が大幅に拡充されました（左ページ参照）。

寄附先は出身地や過去の居住地などには限定されません。都道府県・市区町村であれば、どこにでも「ふるさと納税」として寄附できますので、市外に住む家族や親せき、友人、知り合いの人などに、ふるさと納税制度をぜひ紹介して、弘前を応援してください。

まずはコースを選択

ふるさと納税の活用方法として、市では4つのコースを用意しています。

それぞれのコースに関連した事業に活用しますので、希望するコースを選択してください。

- ▽コース
- ①弘前りんご応援コース：豊かな産業の振興に活用
 - ②さくらとお城応援コース：文化都市の発展に活用
 - ③すこやかなまち応援コース：子育て環境や保健・医療の充実に活用
 - ④市おまかせコース

次に納付方法を選択

ふるさと納税の方法は、次の4つから選択できます。

- ①納付書払い：市が発行する納付書を持参し、指定する金融機関（原則市内）で直接納付
- ②郵便振替：市が発行する所定の振替用紙で納付（払込手数料は無料）
- ③現金書留：現金書留を市に送付（郵送料は寄附者の負担）
- ④現金振り込み：各金融機関で市の指定口座へ振り込み（振込手数料は寄附者の負担）

寄附申出書を提出

「ぜひ弘前にふるさと納税をしたい」というときは、所定の寄附申出書に選択したコース・納付方法を記入し、郵送かファクス、Eメールで企画課に提出してください。寄附申出書を確認した後、選択した納付方法に応じた詳しい手続きを市から連絡します。

※寄附申出書の提出がない人には納付案内をしません。また、市から寄附の要請などはありませんので、詐欺行為には十分ご注意ください。

▽寄附金申出書配置場所 企画課（市役所3階）

弘前の未来を描こう

市は現在、「自然と共に生きる豊かな産業・文化都市」の実現に向けて、さまざまな事業に取り組んでいます。しかし、限られた財政状況の中で克服しなければならぬ課題も少なくありません。

寄附という形で弘前のまちづくりを応援していただきたいので、より多くの皆さんから、ふるさと納税制度による支援をお待ちしています。

■問い合わせ先 企画課地域振興担当（☎内線538）

寄附金税制が 拡充されました

Q どのように拡充されたの？

A 個人住民税の寄附金控除は、これまで10万円を超える寄附に適用されていましたが、地方税法等が一部改正され、5000円を超える寄附に適用されるようになりました。

これにより、個人住民税所得割額のおおむね1割を上限に、寄附額の5000円を超える部分が税額控除されます（所得税の所得控除と合わせて控除）。

Q 寄附金控除の対象になる人は？

A 都道府県・市区町村に5000円を超える寄附をした人のうち、個人住民税を納めている人です。

Q いつの寄附から？

A 平成20年1月1日以後に都道府県・市区町村に行った寄附からです。

なお、寄附金控除により個人住民税が実際に軽減さ

れるのは、寄附をした翌年度分の個人住民税です（所得税については、寄附をしたその年の税額が軽減されます）。

Q 寄附金控除を受けるための申告は？

A 1月1日～12月31日に行った寄附について控除を受けるときは、翌年3月15日までに、自分の住所地の税務署に所得税の確定申告（寄附金受領証明書を添付）をしてください。

また、個人住民税の寄附

金控除だけを受けようとするときは、所得税の確定申告の代わりに、住所地の市区町村に申告をしてください。この場合、所得税の控除は受けられませんので、ご注意ください。

Q 寄附金控除の内容や申告について、もっと詳しく聞きたいときは、どこに問い合わせたらいいの？

A 市民税課第二・第三係（市役所2階、☎内線241・263・264）へお問い合わせください。

寄附金控除の改正内容

	改正前	改正後
控除方式	「寄附金－10万円」を総所得金額等の合計額から控除（所得控除）	①基本控除（寄附金－5,000円）×10% ②特例控除…個人住民税所得割の1割を上限（寄附金－5,000円）×（90%－寄附者に適用される所得税の限界税率） ※①②の合計額を個人住民税所得割から控除（税額控除）
控除の対象になる寄附の限度額	総所得金額等の合計額の25%	総所得金額等の合計額の30%
適用額	10万円を超える寄附	5,000円を超える寄附

後期高齢者医療制度の見直し （長寿医療制度）

後期高齢者医療制度を円滑に運営していくための特別対策（平成20年度分）として、次の内容が政府決定されました。

保険料の軽減を拡大

所得が低い人の保険料負担をさらに減らすため、均等割額や所得割額の軽減割合が変わります。対象者には、8月中に後期高齢者医療保険料額変更決定通知書を送付します。

●均等割額の「7割軽減」が一律「8・5割軽減」になります

被保険者と世帯主の総所得金額等の合計額が基礎控除額（33万円）以下の場合、均等割額が7割軽減されていましたが、一律8・5割軽減されます。

●総所得金額等から基礎控除額（33万円）を差し引いた額が58万円以下の人は、所得割額が5割軽減されます

保険料の納付方法を 変更できます

保険料を年金からの天引きで納付している人（10月から年金からの天引きで納付する人）は、次の要件のいずれかに当てはまる場合、申し出により口座

※市ホームページの「ふるさと納税のご案内」からもダウンロードできます。また、必要な場合には郵送しますので、ご連絡ください。

▽連絡・提出先 企画課（☎036・8551、上白銀町1の1、☎内線538、ファクス35・7956、Eメール kikaku@city.hirosaki.jp）

【寄附金受領証明書の送付】

ふるさと納税をしていた人には寄附金受領証明書を送付します。寄附金受領証明書は、税の寄附金控除を受ける際に必要になりますので、大切に保管してください。

【被用者保険に加入している皆さんへ】

後期高齢者医療制度加入前日まで、政府管掌健康保険や船員保険、共済組合などの被用者保険に加入していた人は、被用者保険の資格喪失手続きが必要で、被扶養者には、後期高齢者医療保険料の軽減措置（2年間の均等割額軽減）が適用されませんので、確実に手続きをしてください。なお、手続き方法については、事業主が被用者保険の各保険者に確認してください（被保険者本人は、軽減措置の対象になりません）。

10月12日・13日

弘前スポレク祭

昨年度、青森県で開催された第20回全国スポレク祭をきっかけに、これまで開催してきた「市民スポーツフェスティバル」が「弘前スポレク祭」となって生まれ変わります。

各種スポーツやレクリエーションを気軽に誰でも体験できるイベントが盛りだくさんです。さあ、みんなが健康で楽しく暮らせるように、体を動かしていい汗を流しましょう。

■問い合わせ先 弘前スポレク祭実行委員会（保健体育課内、☎82・1643）



7月13日に開催された弘前市民グラウンドゴルフ大会の様子

【開会セレモニー】
時10月12日、午前8時半
所弘前市運動公園野球場前ステージ
内ニュースポーツの紹介や開会宣言ほか
※運動公園通路には出店、地場産品コーナー（嶽きみ販売）、りんごPRコーナー（りんごジュース無料試飲）などの各コーナーを設置
【大抽選会】
時10月13日、午後3時20分
所弘前市運動公園野球場前ステージ
内各会場のイベントやゲームに参加しながらポイントを集め、抽選券をゲットすれば、豪華？商品の当たる大抽選会に参加できます。

各イベントの開始時間は午前9時です（一部の大会を除く）。
★のイベントは申し込みが必要ですが、それ以外は参加自由（無料）です。

① 弘前市運動公園（豊田2丁目）

★少年少女野球教室

時10月12日
所野球場
内日本ハムファイターズOBと弘前市野球協会による技術指導と参加者の交流
対小学校4・5年生1100人
料500円
申弘前市野球協会（斎藤さん、☎35・6909）

★サッカー教室

時10月13日
所陸上競技場
内サッカークラブ、リベロ津軽の講師が技術指導
対小学校1～3年生150人
料無料
申リベロ津軽スポーツクラブ（川村さん、☎35・0043）

ウォールクライミング

時10月12日・13日
所球技場
内初級者、上級者向けそれぞれのロックボードを登るゲーム

弘前版サスケ

時10月12日・13日
所球技場
内みんなが楽しめるアスレチック

竹馬で缶飛ばし

時10月12日・13日
所球技場
内竹馬で空き缶を蹴り距

離を競う

ニュースポーツゲームコーナー

時10月12日・13日
所多目的広場
内グラウンドゴルフゲーム、ターゲットバードゴルフゲーム、インディアカゲーム、ペタンクゲーム、フライングディスク、フライングボール

チャリンコダーツ

時10月12日・13日
所野球場脇通路
内自転車に乗り5カ所の的にダーツを投げポイントを競う

★グラウンドゴルフ大会

時10月12日・13日
所常設コース
内ホールインワンゲーム、24ホール・32ホール個人戦
対市民1100人
料各日500円
申弘前市グラウンドゴルフ協会（奥出さん、☎33・8908）

★ソフトバレー大会

時10月13日
午前8時半
所主競技場
対小学生以上の市民
料小学生チーム11000円、一般チーム2000円
申弘前バレーボール協会（小沢小学校・山中さん、☎88・3016）

【ウォーキング体験コーナー】

時10月12日
歩き方やウォーキングの楽しみ方を世代別に紹介
時10月12日・13日
【健康チェックコーナー】
体脂肪、血圧測定、メタボ解消方法や介護予防などの啓発ほか
【体力測定コーナー】
体力測定
【体操コーナー】
年齢、体力に応じた日常的にできる体操の紹介・体験ほか

★年齢別バドミントン大会

時10月12日・13日
所体育館
内男子・女子ダブルス、混合ダブルス
対市民1150人
料500円
申弘前市バドミントン協会（山下さん、☎36・816）

キッズ遊びのコーナー

時10月12日・13日
所体育館、グラウンド
内主に幼児・小学生が体を使って遊べるコーナー
①昔遊び体験（けん玉、お手玉、竹とんぼ作製）
②風づくり（グラウンドで風揚げ）
③スポーツで風揚げ
④キンボール
⑤積み木遊び
⑥ドッチビー
⑦ヒット・だ・ターゲット
⑧ユニホック
⑨ディスクゴルフ

インディアカ教室

時10月12日
所体育館
内インディアカの基本からゲームまで

バウンドテニス教室

時10月12日
所体育館
内バウンドテニスの基本からゲームまで

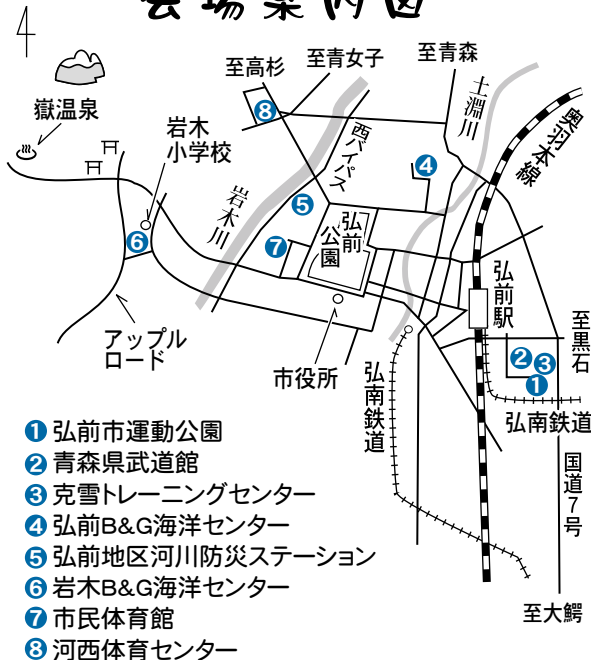
★ラジボール卓球教室

時10月13日
所体育館
内ラジボール卓球の基本からゲームまで
料無料
申弘前ラジボール卓球協会（鎌田さん、☎33・4389）

ターゲット・バードゴルフ教室

時10月12日・13日
所グラウンド
内ターゲット・バードゴルフの基本からゲームまで

会場案内図



- 1 弘前市運動公園
- 2 青森県武道館
- 3 克雪トレーニングセンター
- 4 弘前B&G海洋センター
- 5 弘前地区河川防災ステーション
- 6 岩木B&G海洋センター
- 7 市民体育館
- 8 河西体育センター

⑤ 弘前地区河川防災ステーション（和田町）

★ウォーキングの集い

時10月13日
内弘前地区河川防災ステーションを出発し「岩木川のこみち」コース（約5km）のウォーキング
対市民200人
料無料
申弘前歩こう会（今井さん、☎32・9272）

④ 弘前B & G海洋センター（八幡町1丁目）

ペタンク教室

時10月13日
所グラウンド
内ペタンクの基本からゲームまで

⑥ 岩木B&G海洋センター（兼平字猿沢）

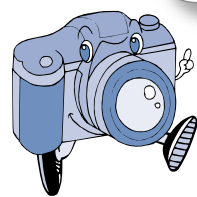


市民体操祭

時10月13日
内さまざまな体操団体が、各種目の演技を披露

⑧ 河西体育センター（石渡1丁目）

まちの話題を写真
で紹介します。



弘前写真館

7月22日

市長とランチ親子バスツアー

「市長とランチ 夏休み親子バスツアー」が7月22日に行われました。ツアーには小学生とその保護者合わせて19人が参加し、市長室や市議会議場、弘前消防署など市の主な施設を見学しました。昼食はりんご公園で相馬市長と一緒にりんごカレーを食べ、質問タイムでは「市長は毎日どんな仕事をしているんですか」「プロ野球の試合ができるような大きな野球場を造ってほしい」など活発な質問や意見が飛び出しました。



8月1日～3日

太田市の小・中学生が来弘

弘前市の友好都市・群馬県太田市の小・中学生 41人が交流事業で弘前市を訪れました。

初日は金魚ねぶた作りや弘前ねぶたまつりに参加するなど、弘前のねぶたを体験。

2日目は弘前市の小・中学生 20人との対面式が行われた後、グループに分かれて自己紹介やゲームが始まると子どもたちはすぐに和気あいあいに。

3日目はりんご公園で一緒にりんごもぎを体験するなど、交流の輪が一段と広がった3日間でした。



8月5日

ねぶたに岡山・松山両市長が参加

弘前ねぶたまつり5日目の合同運行に、高谷茂男岡山市長と中村時広松山市長が特別参加しました。

岡山市とは弘前りんごの販売などを通じて観光・物産の面で交流が、松山市とは陸羯南生誕150年を機に文化・観光の面で交流があることから両市長が弘前市を訪れたものです。

当日は「りんごを食べる日」ということもあり、両市長は相馬市長とともに沿道の観客に笑顔でりんごを配布していました。



弘前市民号 斜里町へ

去る7月24日から26日までの3日間、当市と斜里町の友好都市提携盟約の記念として企画された弘前市民号が、斜里町を訪問しました。また8月1日には斜里町民号が当市を訪問。津軽藩士殉難の歴史を縁に友好を深める両市町の交流の様子を紹介します。

斜里町とのつながり

藩政時代、斜里の警備に派遣された津軽藩士が殉難するという悲惨な事件がありました。

この史実を知った斜里町では、「津軽藩士が私たちの町

を守ってくれた」という感謝

の心と遺徳をしのんで、昭和48年に「津軽藩士殉難慰霊の碑」を建立し、毎年7月16日（今年は25日）に慰霊祭を行ってきました。この慰霊祭に当市の関係者が招待されたのがきっかけで交流が深まり、昭和58年に友好都市提携の盟約



▶市民号参加者と観客が心を通わせ楽しんだ「しれとこ」斜里ねぶた

参加者インタビュー



市民号には今回初めて参加しました。

斜里町の皆さんはとても好意的で、ねぶたまつりでは沿道からたくさんの声援をいただきました。子どもも大人もねぶたを楽しんでいる感じが伝わり、同じねぶたを引っ張る者同士、気持ちが一つになった気がします。「弘前の方ですか？ごろうさまです」という声があちこちから聞かれ、「弘前」を大切に思う心が伝わりました。

今後も交流の機会があれば、ぜひ参加したいと思います。

弘前市民号 斜里町訪問

今回の弘前市民号には43人が参加しました。

斜里町に到着してすぐに、両市町の交流のきっかけにしている講話がありました。参加者は皆熱心に聞き入り、改めて両市町の深いつながりを

が結ばれました。

その後、市町村合併により当市が新たな自治体として歩みはじめたことから平成18年11月、改めて斜里町と友好都市提携の盟約を結びました。

実際に交流していただきました。またその後には交流会が行われ、斜里町民から心のこもったもてなしを受けた市民号の皆さんは、すぐにうち解けた様子をみせ、ねぶたなどの共通の話題で盛り上がりつつありました。

2日目には「津軽藩士殉難慰霊祭」に参列。亡き藩士たちの冥福を祈るとともに、町をあげて盛大に慰霊祭を行う斜里町民の姿に市民号の皆さんも感激した様子でした。

また、夜になると一行は「しれとこ斜里ねぶた」に参加。本場の「ヤーヤドー」の掛け声を響かせながら練り歩き、沿道の観客から送られるたくさんの声援や拍手に笑顔で応えていました。

翌日、市民号一行は、たくさんさんの思いを胸に斜里町を後に。今回の旅で斜里町とのきずなをより一層深めたようでした。

参加者インタビュー ～斜里町から来ました～



それにねぶたの絵がすごく上手で感動しました。さすが本場のねぶたはちがうなあと思います。

囃子(はやし)で参加してみても、リズムが斜里町と違ったので最初は少し難しかったけど、だんだん慣れて、できるようになったので大満足です。

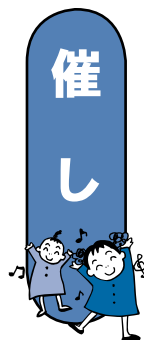
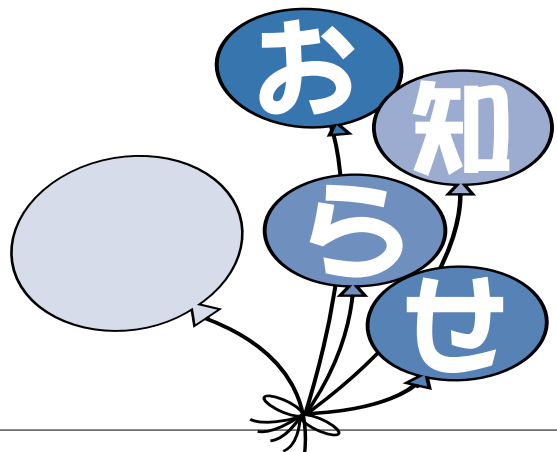
弘前ねぶたに参加したのは初めてだけど、人の多さにびっくりしました。

斜里町民号が来弘

8月1日、弘前ねぶたまつりに参加するため、斜里町から町民号41人が当市を訪れました。

ねぶた運行に先立ち行われた歓迎交流会には、先日斜里町を訪問した弘前市民号の参加者も出席。思い出話に花を咲かせていました。

その後、午後7時過ぎに始まったねぶた運行では大型ねぶたの先陣を切って登場。旅の疲れも見せず、元気の掛け声とともに市内を練り歩きました。



駅前市民ホール ほっとコンサート

8月のゲストは、弘前おじ
ちやまコーラスです。

- ▽とき 8月24日(日)
午後1時半開演
- ▽ところ 駅前市民ホール
(駅前町、ジョッパル4階)
- ▽曲目 川の流れるように、ほたるこい、ふるさとの
四季ほか
- ▽入場料 無料
- ※駐車場4時間無料。
- ▽問い合わせ先 駅前市民ホ
ール(☎34・1112)

さんかくシアター(第4回)

子育て中のお母さんを対象
にしたビデオ映画の上映会で
す。たまにはちよつと息抜き
しませんか。

- ▽とき 8月28日(木)
午前10時～午後1時
- ▽ところ 市民参画センター
(元寺町) 3階グループ活動
室
- ▽上映作品 「キュリー夫妻」
- ▽対象 原則として45歳ま

での子育て中の母親20人
(先着順)
※無料の保育室を準備。
▽問い合わせ・申込先 8月
26日までに、市民参画センタ
ー(☎31・2500)へ。

サタディプラン

土曜日に小・中学生を対象
に開催します。参加は無料で
す。みんなで参加してみよ
う!

- ▽日程・会場
【弘前文化センター(下白銀
町)プラネタリウム】
○みんなで星空散歩(季節ご
との星座解説) 8月30日
9月6日・13日・20日・27日
の午前10時半～11時/中央公
民館(☎33・6561)
- 【弘前図書館(下白銀町)】
○図書館ワンプク探検(館内
探検と図書館業務の体験)
9月20日の午前10時～正午/
弘前図書館(☎32・3794)
- 【郷土文学館(下白銀町)】
○親子文学館散歩(親子で展
示を観覧) 8月30日、9月
6日・13日・20日・27日の午
前10時～正午/郷土文学館
(☎37・5505)
- 【市立博物館(下白銀町)】
○親子鑑賞会(開催展覧会の
鑑賞) 9月6日・13日・20日・

27日の午前9時半～正午/市
立博物館(☎35・0700)
■問い合わせ先 各会場へ。
※プラネタリウム、郷土文学
館、市立博物館は市内の小・
中学生はいつでも無料です。
サタディプラン以外の日もご
利用ください。

第5回市民参画センター 交流まつり

市民参画センターを利用し
ている市民団体の活動を、市
民の皆さんに広く紹介し、交
流を図る集いの広場を開催し
ます。どなたでも入場できま
すので、気軽においでくださ
い。

- ▽とき 9月7日(日)
午前10時～午後4時
- ▽ところ 市民参画センター
(元寺町)
- ▽内容
イベント:朗読劇ほか11午前
10時～11時45分/記念講演
「日本語と英語で読む津軽学
入門」(弘前大学国際交流セ
ンター准教授 サワダ・ハン
ナ・ジョイさん、秋田看護福
祉大学教授 北原かな子さ
ん)11午後1時～3時
参加団体による活動内容の展
示紹介:午前10時～午後3時
交流会:午後3時～4時

職業生活設計・ 実体験セミナー

定年を間近に控えた人や、
中高年層者を対象に、セミナ
ーを開催します。

- ▽とき 8月26日(火)
午後1時半～3時半
- ▽ところ 総合学習センター
(末広4丁目)研修室
- ▽内容 「花に囲まれて」
起業家への道のり」:講師・
開米雍子さん(プロヴァンス
取締役社長)
※当日、お花のプレゼントが
あります。
- ▽定員 30人(先着順で、
事前の予約が必要)
- ▽受講料 無料
- ▽問い合わせ・申込先 電話

りんごの一年物語 最終章「収穫体験」

りんごの花
摘みから収穫
まで、一連の
農作業を体験
する企画の最
終章はりんご
もぎです。参加者にはりんご
をプレゼントします。



- ▽とき 9月7日(日)
午前9時～11時(雨天決行)
- ▽ところ 集合11岩木庁舎
(賀田1丁目) 正面玄関前/
園地11岩木山麓(鼻和)
- ▽参加料 無料
- ▽持ち物 作業ができる服
装、雨具
- ▽申込先 8月31日までに、
フルーツ合衆国(岩木山観光
協会内、福澤さん、☎兼ファ
クス82・2645、☎携帯
090・8925・3266)へ。

日本呼吸器学会 市民公開講座

かファクスで、青森県高齢・
障害者雇用支援協会(☎青森
017・775・4065、ファクス
017・734・7483)へ。
※電話での受付時間は、月
金曜日の午前9時～午後5時
です。

- ▽とき 8月31日(日)
午後1時～3時
- ▽ところ 弘前中三(土手町)
8階スペースアストロ
- ▽テーマ 肺炎、特に高齢者
の肺炎とその予防/肺ガンの
話/タバコが引き起こす肺の
病気
- ▽対象 市民
- ▽受講料 無料
- ▽問い合わせ先 弘前大学大
学院医学研究科循環呼吸腎臓
内科学講座(☎39・5057)

市民体育館の スポーツ教室

- 【初心者バドミントン教室】
- ▽とき 9月2日～10月28
日の毎週火曜日(9月23日を
除く)、午前10時～正午
- ▽内容 ラケットの握り
方、フットワークなどの基本
技術、ゲーム

▽対象 バドミントン経験
のない女性110人

【ソフトバレーボール
体験教室】

- ▽とき 9月4日・11日・
18日の午前10時～正午
- ▽内容 サープ・レシーブ
などの基本技術、ゲーム
- ▽対象 初心者女性20
人

- 【初心者ラケットテニス教室】
- ▽とき 10月2日・9日・
16日・23日の午前10時～正午
- ▽内容 ストローク・スマ
ッシュなどの基本技術、ゲー
ム
- ▽対象 ラケットテニス経
験のない市民15人
(共通事項)
- ▽ところ 市民体育館(五十
石町)
- ▽参加料 無料(スポーツ安
全保険に加入を)
- ※運動ができる服装で、屋内
シューズを忘れずに持参して
ください。
- ▽申込先 市民体育館(☎
36・2515)

再就職を希望する人の ためのパソコン講座

- ▽とき 9月2日～5日、
9月9日～12日、9月18日・
19日の午前10時～正午(計10

骨盤矯正ストレッチ講座

骨盤のゆがみをリセットし
て、きれいなボディライン
に!

- ▽とき 9月4日～25日の
毎週木曜日、午後7時～9時
(計4回)
- ▽ところ 勤労青少年ホーム
(五十石町)
- ▽内容 骨盤ゆがみ解消の
ストレッチ、ダイエットウオ
ーク、フットケアほか
- ▽対象 市内に勤務か居住
の働く青少年(おおむね35歳
まで)115人(先着順)

県立弘前高等技術専門校 一日技能教室

- ▽参加料 無料
- ▽持ち物 タオル、飲み物(水
分補給用)、室内用シューズ、
運動できる服装
※当日は素足でストレッチな
どもします。
- ▽申込先 8月31日までに、
勤労青少年ホーム(☎34・4
361)へ。
- ▽とき 9月5日(金)
午前の部11午前9時半～正午
午後の部11午後1時～3時半
- ▽ところ 県立弘前高等技術
専門校(緑ヶ丘1丁目)
- ▽内容 自動車システム工
学科11マイカー1日常点検/建
築システム工学科11木製フラ
ンター製作/造園科11竹製花
器製作
- ▽定員 各20人(先着順)
- ▽参加料 無料
- ▽問い合わせ・申込先 8月
29日まで(土・日曜日を除く
午前9時～午後5時)に、電
話かファクス、Eメールで、
県立弘前高等技術専門校(☎
32・6805、ファクス35・
5104、Eメール hi-gisen
@prefaomorig.jp)へ。
※当日は作業ができる服装で
おいでください。

知っていますか？

子育て支援員

市では、子育て家庭などを身近で支援するため、「弘前市子育て支援員」を認定し、次のような活動を行っています。

○子育てに関する不安や悩みの相談

○公民館などを利用し、子育て家庭の親子と遊んだり、コミュニケーションを図る活動

○他の機関と連携した子育て支援の基盤づくり

現在、23地区に合計98人の子育て支援員がボランティアとして活動しています。それぞれの地区で、子育てについて気軽に相談できるフレンドリーな相手として、ぜひご利用ください。お住まいの地域の子育て支援員については、お問い合わせください。

また、子育て支援員の認定登録を随時行っています。子育ての経験があり、地域の子どものための健全育成に熱意のある人は、ぜひ登録をお願いします。

▽問い合わせ先 児童家庭課子育て支援係（☎内線213）

- 弘前市役所 ☎35・1111
- 岩木庁舎 ☎82・3111
- 相馬庁舎 ☎84・2111

サンライフ弘前の教室

スズメバチにご注意を！



スズメバチは、刺されると死亡する場合もある危険なハチです。

8月・9月はスズメバチの活動が活発になる季節です。スズメバチの巣はだ円形で、横しま模様があり、出入り口は1か所しかありません。

巣を発見した場合は近寄らないようにしましょう。

もし、刺された場合は、傷口をきれいな水でよく洗い、できるだけ早く病院で治療を受けましょう。

個人の建物や敷地内に作られた巣の駆除は、市では行っていないので、造園・害虫駆除業者にご相談ください。

▽問い合わせ先 環境保全課（☎内線373）

【初心者カラオケ教室】

▽とき 9月4日・11日・18日・25日の午後6時半～8時半

▽内容 初歩的なカラオケの解説と実技

▽定員 30人

▽参加料 300円（教材費として）

※当日持参してください。

【初心者社交ダンス教室】

▽とき 9月5日・12日・19日・26日の午後6時半～8時半

▽内容 初歩的な社交ダンスの解説と実技（中級者も可）

▽定員 30人

▽参加料 無料

▽持ち物 ダンスが踊れる靴と服装

（共通事項）

▽ところ サンライフ弘前（豊田1丁目）

▽申込先 8月18日から、サンライフ弘前（☎27・2811）へ。

環境整備センターの催し

【段ボールで迷路を作ろう・遊ぼう】

段ボール箱を使って巨大な

迷路を作り、みんなで遊ぼう。

▽とき 9月6日（土）

午前9時半～午後0時半

▽講師 澁谷亨さん（ひろさき環境パートナーシップ21事務局局長）

▽定員 制限はありませんが、小学校4年生以下は必ず保護者が同伴してください。

▽服装 作業しやすい服装

【秋の草木染め教室】

身近にある植物を採取して草木染めをします。季節を味わいながら染色を体験してみませんか。

▽とき 9月14日（日）

午前10時～午後3時半

▽講師 水田久美子さん（くみ工房）

▽定員 小学校高学年以上20人

▽持ち物 軍手（木綿製）、ビニール袋（2枚程度。植物の採取、作品の持ち帰りに使用）、はさみ、染めてみたいもの（1人1枚。手ぬぐいくらいの大きさまで）、昼食

▽服装 汚れてもいい服装またはエプロン

（共通事項）

▽ところ 弘前地区環境整備センタープラザ棟（町田字筒井）

▽参加料 無料

▽問い合わせ・申込先 午前

☎33・6537

初心者ソフトバレエ教室

▽とき 9月10日～10月22日の毎週水曜日、午前10時～正午

▽ところ 弘前B&G海洋センター（八幡町1丁目）

▽内容 パス・スパイクなどの基本技術からゲームまでの基本技術からゲームまで

▽対象 一般（初心者）15人

▽参加料 無料（スポーツ安全保険に加入を）

▽申込方法 往復はがきに、住所・氏名・生年月日・電話番号・教室名を記入し、9月5日までに、弘前B&G海洋センター（☎036・8057、八幡町1丁目9の1）へ。

※はがき1枚で1人までとし、応募多数の場合は抽選で決定します。

▽問い合わせ先 弘前B&G海洋センター（☎33・4545）

初心者水泳教室

▽とき 9月10日～10月10日の毎週水・金曜日、午後1時～2時

▽ところ 温水プール石川（小金崎字村元）

新聞・雑がみ類 回収ステーション

市では、紙類のリサイクルを推進するため、市民の皆さんが新聞・雑がみ類を自由に持ち込める回収ステーションを設置しています。これまでの市内3か所に加え、岩木庁舎（賀田1丁目）、相馬庁舎（五所字野沢）にも新たに設置しました。

回収ステーションには、家庭から排出される新聞・雑がみ類だけでなく、事業所から排出される新聞・雑がみ類も持ち込むことができます。

新聞・雑がみ類も資源です。これまで「燃やせるごみ」として出していた人は、ぜひご利用ください。

▽持ち込み時間 午前9時～午後5時

※いずれの回収ステーションも、12月29日～1月3日は持ち込みできません。また、土手町分庁舎の回収ステーションは、毎週月曜日が休みです。

▽持ち込みできるもの

○新聞（チラシを含む）

○雑がみ類（雑誌・書籍・カタログなどの水に溶ける紙類）

※持ち込むときは、ひもで縛ってください（できれば白い紙ひも）。

▽問い合わせ先 環境保全課（☎内線219・450）



回収ステーション設置場所

市役所（上白銀町）中庭駐輪場向かい
総合学習センター（末広4丁目）正面玄関横
土手町分庁舎（土手町、旧大成小学校）正面玄関向かい
岩木庁舎西側駐車場裏
相馬庁舎正面玄関横

▽内容 水慣れから簡単な水中運動、そして泳げるようになるまで

▽対象 一般（初心者）15人

▽参加料 無料（スポーツ安全保険に加入を）

▽申込方法 往復はがきに、住所・氏名・生年月日・電話番号・教室名を記入し、8月26日までに温水プール石川（☎036・8123、小金崎字村元125）へ。

※はがき1枚で1人までとし、応募多数の場合は抽選で決定します。なお、一度受講した人はご遠慮ください。

▽問い合わせ先 温水プール石川（☎49・7081）

ベテランズセミナー

▽とき 9月10日（水）

午前10時～正午

▽ところ 弘前文化センター（下白銀町）

▽内容 「たのしい川柳ー笑う門には福来たるIIー」

▽講師 高瀬霜石さん

▽対象 市内在住の60歳以上の

▽受講料 無料

▽問い合わせ・申込先 電話で、中央公民館（☎33・6561）へ。

質問に お答えします

後期高齢者医療制度加入者の健康診査 国保特定健康診査（メタボ健診）

今年6月から始まった、後期高齢者医療制度加入者の健康診査や国保特定健康診査(メタボ健診)について、市民の皆さんから多くの問い合わせがありましたので、その内容をお知らせします。受診の際の参考にしてください。

※検査内容、受診場所、申込方法などは、広報ひろさき6月1日号に掲載しています。

後期高齢者医療制度加入者の健康診査について

▽受診券が送られてこないのですが。

後期高齢者医療制度加入者の健康診査では、受診券は送付していません。保険証のみで受診することができます。受診の際は保険証を忘れずに持参してください。

▽現在病院で生活習慣病の治療を受けていますが、受診できますか。

血圧を下げる薬、インスリン注射または血糖を下げる薬、コレステロールを下げる薬を服薬している人は受診できません。

▽今年度中に75歳になりますが、健診はどのようになりますか。

今年度75歳になる人は、誕生日を迎えてから後期高齢者医療制度加入者の健康診査を受診することができます。

▽問い合わせ先 国保年金課高齢医療係（市役所1階、☎内線208・493）

国保特定健康診査（メタボ健診）について

▽受診券を持参しないと受診できないのですか。

受診券は特定健診の受診対象者であることを示す大切な書類です。受診の際は、保険証と受診券を必ず持参してください。

▽受診券を紛失しました。再交付できますか。

再交付しますので、国保年金課へ連絡してください。

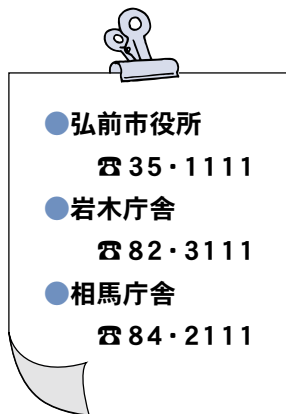
▽4月2日以降に国保に加入したのですが、特定健診を受診できますか。

特定健診は4月1日現在で国保に加入していた人が対象となりますので、4月2日以降に国保に加入した人は、受診対象外となります。

▽国保以外の医療保険に加入している人はどこで受診できますか。

それぞれが加入している医療保険者や勤務先に問い合わせてください。

▽問い合わせ先 国保年金課国保運営係（市役所1階、☎内線206）



自動車運転免許証を持参してください。なお、代理人による申し込みはできません。
▽問い合わせ・申込先 商工労政課労政係（市役所6階、☎内線254）

あなたの再チャレンジを応援します！

おももり再チャレンジ学習支援協議会では、「ホップス テップ再チャレンジ事業資格取得講座」の受講生を募集しています。この講座は、医療事務・ホームヘルパー2級・パソコンのいずれかの資格取得を目指し、あなたの就職活動を支援するものです。

【就職基礎講座】
▽とき 10月1日（水）、11月11日（火）
▽ところ 総合学習センター（末広4丁目）
【資格取得講座】
▽とき 10月2日（木）、11月10日（月）
▽ところ 医療事務Ⅱニチイ学館弘前教室（表町）／ホームヘルパー2級Ⅱニチイ学館弘前教室／パソコンⅡパソコンスクールJOY（駅前3丁目）
（共通事項）
▽対象 現在、求職中または離職の予定があり、講座の全日程を受講し、かつ、資格取得後、関連する事業所に就

職する意志がある、おおむね18歳～45歳の人
▽受講料 無料（ただし、資格取得の受験料及び副教材代等は自己負担）
▽問い合わせ・申込先 9月1日までに、事務局（青森県総合社会教育センター研究開発課、☎青森017・739・1270）へ。

その他

チャレンジ自然ふれあい宿泊体験

学校へ行きたくてもなかなか

か行けずに、困難を感じている子どもたちと一緒に、自然の中でのふれあい体験活動を通して再登校の支援を行います。

▽日程と内容 8月20日～21日（1泊2日）の宿泊体験
▽ところ 梵珠少年自然の家（五所川原市神山）
▽対象 不登校またはその傾向にある児童・生徒（小学校5年生～中学校3年生）
▽定員 20人程度
▽問い合わせ・申込先 学校適応指導教室（末広4丁目、総合学習センター1内、☎26・4805）
※不登校に関する相談も受け付けています。気軽に連絡を。

こどもの森

8・9月の行事

こどもの森では、毎月楽しい催しを企画しています。皆さんでぜひおいでを。

【催し】

◎初秋の山 イヌワシの道登山

▽とき 8月31日（日）午前9時半集合

▽参加料 無料

▽持ち物 昼食、替えの下着・靴下

【特別企画展】

◎バッタ展 トノサマバッタやフキバッタ、秋の鳴く虫を飼育展示。

▽とき 9月7日～23日 午前8時半～午後4時半

▽入場料 無料

（共通事項）

▽ところ こどもの森ビジターセンター（坂元字山元、久渡寺地内）

▽問い合わせ先 こどもの森ビジターセンター（☎88・3923）／市公園緑地協会（☎33・8733）

高齢者のための

水中ウォーキング教室

▽とき 9月12日～10月10日の毎週金曜日、午前10時～11時

▽ところ 温水プール石川（小金崎字村元）

▽内容 水中ウォーキングの基本から応用、ストレッチャ、筋力トレーニング

▽対象 おおむね60歳以上の市民Ⅱ20人

▽参加料 無料（スポーツ安全保険に加入を）

▽申込方法 往復はがきに、住所・氏名・生年月日・電話番号・教室名を記入し、8月28日（必着）までに、河西体育センター（〒036・8316、石渡1丁目19の1）へ。

※はがき1枚で1人までとし、応募多数の場合は、抽選で決定します。

▽問い合わせ先 河西体育センター（☎38・3200）

初心者テニス教室

▽とき 午前のコースⅡ9月12日～10月24日の毎週金曜日、午前10時～正午／夜のコースⅡ9月9日～10月28日の毎週火曜日（9月23日を除く）

く、午後7時～9時

▽ところ 運動公園（豊田2丁目）テニスコート

▽内容 硬式テニスの基本ストロークなど

▽対象 テニス未経験者・初心者の市民Ⅱ各10人（学生を除く）

▽参加料 無料（スポーツ安全保険に加入を）

▽持ち物 シューズ、タオルなど（ラケットは貸し出しします）

▽申込方法 往復はがきに、住所・氏名・生年月日・電話番号・希望する教室名とコースを記入し、8月26日までに運動公園（〒036・8101、豊田2丁目3）へ。

※はがき1枚で1人までとし、応募多数の場合は抽選で決定します。

▽問い合わせ先 運動公園野球場事務局（☎27・6411）

ブルで体力づくり教室

▽とき 9月18日～10月23日の毎週木曜日、午後1時～2時

▽ところ 温水プール石川（小金崎字村元）

▽内容 水中でのリズム体操、ストレッチャ、筋力トレーニング

▽対象 市民Ⅱ20人

▽参加料 無料（スポーツ安全保険に加入を）

▽申込方法 往復はがきに、住所・氏名・生年月日・電話番号・教室名を記入し、8月28日（必着）までに、河西体育センター（〒036・8316、石渡1丁目19の1）へ。

※はがき1枚で1人までとし、応募多数の場合は抽選で決定します。

▽問い合わせ先 河西体育センター（☎38・3200）

初心者ウォーキングと 体操教室

▽とき 9月19日～11月14日の毎週金曜日、午前10時～11時半

▽ところ 運動公園（豊田2丁目）ほか

▽内容 ウォーキングの基礎、簡単な筋力トレーニング

▽対象 市民Ⅱ40人

▽参加料 無料（スポーツ安全保険に加入を）

▽持ち物 敷物、持ち運びできる飲み物、履き慣れた靴、動きやすい服装

▽申込方法 往復はがきに、住所・氏名・生年月日・電話番号・教室名を記入し、8月28日までに、克雪トレーニング

グセンター（〒036・8101、豊田2丁目3）へ。

※はがき1枚で1人までとし、応募多数の場合は、初めてのひと1回のみ参加したことがある人を優先の上、抽選で決定します。

▽問い合わせ先 克雪トレーニングセンター（☎27・3274）

小型移動式クレーン 技能講習

▽とき 9月23日～25日（3日間）

▽ところ 学科Ⅱサンライフ弘前（豊田1丁目）／実技Ⅱ日本通運弘前ターミナル（新里字中平岡）

▽対象 ①申請時に求職中で、雇用保険を受給している40歳以上の人（雇用保険の受給期間を終えてなお求職中の人を含む）②出稼労働者で18歳以上の人

▽定員 5人

▽受講料 1万円（別途テキスト代1700円が必要）

▽申込受付 8月25日～9月5日

※申し込みには、印鑑、写真（縦30ミ×横22ミ）1枚、雇用保険受給者証か出稼労働者手帳（有効期限内のもの）、

第8回 全国高等学校

ファッション甲子園
(ファッションデザイン選手権大会)

併催イベント

8月24日(日)のファッション甲子園最終審査会の開催に併せて、市内各所で数々のイベントが開催されます。併催イベントの入場料は無料です。多数の来場・参加をお待ちしています。

ファッション甲子園PR展示

▽と き 8月1日～24日
▽ところ さくら野弘前店(城東北3丁目)、ジョッパル(駅前町)、上土手スクエア(土手町)、まちなか情報センター(土手町)
▽内 容 ファッション甲子園最終審査会に出場するチームのデザイン画を展示します。

ファッション甲子園協賛チャリティー

▽と き 8月23日、午前10時～午後5時/24日、午前10時～正午
▽ところ 市民会館管理棟(下白銀町)
▽内 容 募金していただいた人にハギレ(表生地・裏地)、付属品(ボタン・ミシン糸など)を差し上げます。

コンピューターデザインシステム展示会

▽と き 8月23日、午前10時～午後5時/24日、午前10時～午後4時
▽ところ 市民会館管理棟(下白銀町)
▽内 容 アパレル関連のコンピューターの展示・デモンストレーションのほか、洋服の型紙を作る機械(CAD)が勢ぞろいします。

アパレルセミナー

【縫製工場管理者セミナー】
▽と き 8月23日、午後1時半～3時半
▽ところ 市民会館管理棟(下白銀町)
▽内 容 講話「生産管理の基礎と考え方について」…講師・石橋慎一さん(JUKI縫製研究所所長)
【不織布芯地の進化及びテープ等の使用事例】
▽と き 8月23日、午後4時～5時
▽ところ 市民会館管理棟(下白銀町)
▽内 容 高橋かおるさん(バイリーンクリエイティブアパレル開発センターチーフテクニカルアドバイザー)による、実践も織り交ぜた講話。
※一般の人でも視聴可能な内容です。

ファッション甲子園2008デザイン画展示

▽と き 9月20日～30日
▽ところ イトーヨーカドー弘前店地下通路(駅前3丁目)
▽内 容 第8回全国高等学校ファッションデザイン選手権大会に応募した県内校のデザイン画展示や入選作品デザイン画などを展示

ファッションセミナー

▽と き 10月23日、午後5時半～7時半
▽ところ 弘前商工会議所(上鞘師町)301会議室
▽内 容 ファッションといえば色! カラーコーディネート基礎を知ることができます。
▽定 員 84人
※定員になりしだい締め切ります。ファッション甲子園実行委員会事務局へ電話で申し込みを。
▽入場料 無 料

■ファッション甲子園最終審査会(8月24日の午後1時～3時、市民会館で開催)の入場券は、下記の場所で販売しています(入場料500円)。
日弘楽器(土手町)/Dオスタンプ事務局(土手町、ルネスアベニュー1階)/まちなか情報センター(土手町)/上土手スクエア(土手町)/メディアイン城東店(和泉1丁目)、さくら野弘前店(城東北3丁目)/市立観光館インフォメーション(下白銀町)/弘前商工会議所事務局(上鞘師町)
※詳しくは、ファッション甲子園ホームページ(<http://www.f-koshien.com/>)をご覧ください。
■問い合わせ先 ファッション甲子園実行委員会事務局(弘前商工会議所内、☎33・4111、Eメール f-koshien@hcci.or.jp)

- 弘前市役所
☎35・1111
- 岩木庁舎
☎82・3111
- 相馬庁舎
☎84・2111

不動産の公売

市では、市税等の滞納処分として差し押さえた不動産の公売を行います。

▽と き 8月26日(火)
午前10時～

※当日は午前9時半から受け付けし、入札についての説明を予定しています。

▽ところ 市役所(上白銀町)4階第2会議室

▽その他 公売対象不動産については、市役所東側の掲示場で公告しています。また、市のホームページにも掲載しています。詳しくはお問い合わせください。

▽問い合わせ先 収納課整理係(市役所2階、窓口204、☎内線237・394)

文化グループ会員募集

中央公民館(下白銀町、弘前文化センター内)で活動している文化グループ「ロシア語講座弘前」では、会員を募集しています。

▽活動日 毎月3回(土曜日)
▽内 容 ロシア人が教える入門編(午後1時～2時15分)/ロシア人が教える初級編(午後2時半～3時45分)/

ロシア人が教える中級編(午後4時～5時15分)

▽定 員 市民110人

▽会 費 月額3,000円

※月1回の会話コースもあり(実費)。

▽申込先 9月5日までに中央公民館(☎33・6561)へ。

弘前霊園使用者募集

弘前霊園(小沢字井沢、墓地公園内)の墓地区画増設に当たり、多数の希望者が予想されることから、9月下旬に市役所で抽選会を実施する予定です。

抽選会に参加するためには、事前の申し込みが必要です。申し込みをした人とは9月16日ごろに抽選会の案内状を送付しますが、9月22日までに届かない場合は連絡してください。

※区画増設工事は、ほぼ完了しています。現在でも見学はできますので、墓地公園管理事務所(午前8時半～午後5時15分、土・日曜日、祝日も可)へ申し出てください。
▽対 象 弘前市に住所または本籍を有する人(市外在住の人は、弘前市に住民登録している人を代理人に選定することが必要)

▽募集区画 西5区Bの210区画(1区画14平方メートル)

▽永代使用料 28万円

▽年間管理手数料 24,100円

▽申込方法 9月10日までに、直接、環境保全課窓口(市役所2階、窓口255)で申し込み、はがきに郵便番号・住所・氏名・電話番号・区画希望数を記入し郵送してください(当日消印有効)。

※電話やファクス、メールでの申し込みは受け付けしません。

▽問い合わせ・申込先 環境保全課環境保全係(☎036・8551、上白銀町1の1、☎内線215)

浄化槽を正しく使いましょう

浄化槽は、微生物の働きを利用して汚水を浄化するもので、適正な維持管理が必要です。そのため、法律で次のことが義務づけられています。

- ①定期的な保守点検
 - ②年1回の清掃
 - ③法定検査の受検(使用開始時と年1回)
- 法定検査は、浄化槽が適正に維持管理され、本来の浄化機能が十分発揮されているか

を判定するもので、青森県浄化槽検査センター(青森市矢田前、☎青森017・726・9500)が行います。

なお、浄化槽の使用開始時や使用者が変更になったときなどは、県知事への報告などが必要となりますのでご注意ください。

▽問い合わせ・報告提出先 弘前環境管理事務所(弘前合同庁舎2階、☎31・1900)

国税に関する税務相談

弘前税務署では、国税について、「電話相談センター」を設けて相談を受け付けています。弘前税務署に電話を掛けると、音声ガイダンスが流れますので指示に従ってください。

面接による相談を希望する場合は、事前に税務署へ相談日時の予約が必要です。相談の際は、関係書類を持参して税務署においでください。

▽電話相談センター番号 ☎32・0331
▽問い合わせ先 弘前税務署(本町、☎32・0331)
※税について知りたいときは、国税庁ホームページ(<http://www.nta.go.jp/>)もご利用ください。



体験！ボランティア

ボランティアに興味がある人や始めてみたい人などを対象に、一日体験ボランティアを開催します。皆さんもボランティアに触れてみませんか。(①～③の中から選択。複数選択可)

①知的障がいのある人とフットサルを楽しもう

(提供＝スペシャルオリンピックス日本・青森)

▽と き 9月6日(土)、午後0時半～3時半

▽ところ 屋内フットサルコート「FUTSAL POINT SALU弘前」(高田4丁目)

▽定員 20人(先着順)

②「キッズスポーツひろばwith」に参加して、子どもたちと一緒に体を動かして楽しもう

(提供＝スポネット弘前)

▽と き 9月20日(土)、午前9時45分～午後0時半

▽ところ 南富田町体育センター(南富田町)

▽定員 10人(先着順)

③テーマ「知ろう 活かそう 車いす」／車いすについてのお話と操作体験

(講師＝吹田慎一郎さん)

▽と き 9月27日(土)、午後3時～4時半

▽ところ 身体障害者福祉センター(八幡町1丁目)

▽定員 10人(先着順)

～共通事項～

▽参加料 無料

▽持ち物 運動ができる服装

▽申込期限 各実施日の5日前

▽問い合わせ・申込先 水～土曜日＝ボランティア支援センター(☎38・5595、日・月曜日は休館)／火曜日＝学習情報館(末広4丁目、総合学習センター内、☎26・4800)へ。

参加しませんか

高齢者夜間交通安全体験教室

昨年、市内では13人が交通事故で亡くなっています。そのうち8人が65歳以上となっており、高齢者の交通事故死は依然として多い状況にあります。そこで市では、高齢者の交通事故を防止するため、参加体験型の夜間交通安全体験教室を開催します。皆さんも参加してみませんか。

▽と き 第1回＝9月22日(月)／第2回＝9月29日(月)

※いずれも時間は、午後4時～7時40分。

▽ところ 弘前モータースクール(和泉1丁目)

▽内容

●歩行者コース 交通安全講話／歩行実験(飛び出し、巻き込み、斜め横断など)／屋外実験(ライトの届く距離、色による視認性、反射材の効果、蒸発現象など)

●運転者コース 危険予測シミュレーション／運転実技／屋外実験(ライトの届く距離、色による

視認性、反射材の効果、蒸発現象など)

▽対象 65歳以上の市民

▽定員 各回40人(歩行者コース30人、運転者コース10人程度)

▽参加料 無料

▽その他 参加者には夕食、修了証、記念品を準備

▽申込締め切り日 第1回＝9月11日(木)／第2回＝9月18日(木)

▽問い合わせ・申込先 市民生活課安全安心対策担当(☎内線214)



人の動き



Population

・人口 (前月比)

184,574人(-56)

男 84,174人(-68)

女 100,400人(+12)

・世帯数

70,252世帯(+1)

平成20年7月1日現在(推計)

ラジオでも市のお知らせを放送中!

周波数は78.8MHz FMアップルウェーブ



■市政みみより情報

毎週月～金曜日、午前7時半ごろ、午後5時15分ごろ

■行政なんでも情報

毎週月～金曜日、午前11時半ごろ

※災害・緊急時でもご利用を。随時情報を提供しています。