



広報

# ひろさき

編集発行 弘前市市民環境部広報広聴課 No. 66

平成 20 年 11 月 15 日号  
(2008)

## 特集

### ■ほとばしれ、ぼくたちの響き

11月3日、「子どもの祭典」が弘前文化センターで行われました。各会場ではクラフトを使ったゲームなどでにぎわったほか、大ホールでは和太鼓など日ごろの練習の成果を披露していました。

平成 20 年度弘前市顕彰 ..... P. 2

●市 政／わたしのアイデアポスト ほか ..... P. 3

●話 題／弘前写真館 ..... P. 7

●お知らせ／催し、教室など ..... P. 8

●健 康／保健センターだより ..... P. 11

雪処理の手引き

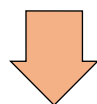


## 【意見・提案】

毎日弘前公園沿いを通して通学しているのですが、歩道のカラスのふんがあまりにも多く、においでも不快です。特に交差点部分は足の踏み場がありません。さらに桜の木までもが白くなっています。ライオンズマンションの所のT字路は通学・通勤、そして観光客が多く通る道路です。ですからイメージを悪くしないよう駆除対策を徹底してほしいです。樹木にフラッシュを付けるとか、銃声を出す装置を付けるとか、何とかして離れた森に追い払ってください。

今現在もこの内容についてお悩みになっているのでしょうか、悩んでいるのは私たちも一緒です。観光地は私たち市民が全員で守らなければなりません。それが観光都市、弘前の使命です。どうか、もう一度深く考えてみてはどうでしょうか。私たちも弘前のために貢献しますから。

【10代・男性】



私がお答えします。

## 【回答】

弘前市では、これまで、学識経験者、企業、町会長、市民団体などのさまざまな分野からのメンバーによるカラス対策協議会を設置し、カラス対策について検討を重ねてまいりましたが、残念ながら根本的な解決策は見つかりません。

市では過去に、弘前公園の桜の木々に天蚕糸（テグス）を張ったり、目玉模様の風船の設置、花火を鳴らしたり、天敵であるタカの鳴き声を流すなど、さまざまな対策を試みてきましたが、長期的な効果は得られませんでした。

また、昨年度（平成19年11月～20年2月）は、弘前公園東側堀端の木々にイルミネーションやソーチライトを設置、カラスが嫌がるとされる音波発生器の設置など対応策をとってまいりましたが、カラスは郊外に移ることなく近辺に移動しただけで、かえって被害が近辺ビル・住宅に拡大してしまいました。

ご提案のとおり、観光都市弘前において、弘前公園周辺がカラスのふん害で汚れるということは大変残念なことであると認識しております。今後も市では、カラス対策について、全国の状況等も把握しながら、さまざまな角度から検討してまいりたいと考えております。また、市民の皆さまにおかれましては、例えばカラスの餌とならないようにごみを適正に出していただくなど、行政と市民が一丸となって、カラスが都市部で生息しにくい環境作りのためにご理解とご協力くださいますよう、よろしくお願いいたします。

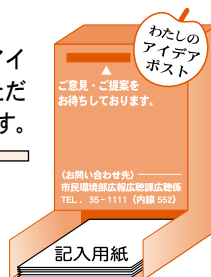
■アイデアポストについての問い合わせ先 広報広聴課広聴係（〒036-8551、上白銀町1の1、市役所2階、窓口258、☎内線552、ファクス35・0080）

# わたしの アイデアポスト



シリーズで紹介する「意見・提案」と「回答」⑧

市では、市民の皆さんから市政に関するアイデアや意見を募集しています。これまでいただいたご意見と、それに対する回答を紹介します。

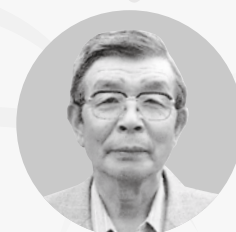


アイデアポスト設置場所
市役所総合案内所
岩木庁舎総合案内
相馬庁舎民生課
市民課駅前分室（駅前町、ジョッパル1階）
市民課城東分室（末広4丁目、総合学習センター1階）
東目屋出張所
船沢出張所
高杉出張所
裾野出張所
新和出張所
石川出張所

# 平成20年度 弘前市顕彰

多年にわたり、市政の進展や社会福祉の増進、産業・経済の振興などに尽力した人の功績をたたえる「弘前市顕彰」。合併後初めてとなる平成20年度の受賞者は、4個人と4団体です。受賞者の皆さんを紹介します。

## 市政の進展、社会福祉の増進等に寄与



小枝 健人さん (77)  
取上2丁目

町会活動を通して、地域住民の生活と福祉の向上に尽力するとともに、地域づくり活動に貢献し、市政の発展に寄与しました。



小田桐 純一さん (74)  
撫牛子3丁目

民生委員・児童委員として地域住民の福祉の向上に尽力するとともに、関係団体の要職を務め、住みよい地域社会の構築に寄与しました。



三浦 佳見さん (73)  
悪戸字青柳

民生委員・児童委員として地域住民の福祉の向上に尽力するとともに、明るく住みよい地域づくりに寄与しました。

豊田児童センター一輪車クラブ  
（工藤 泰子会長） 川先4丁目

一輪車クラブとしての活動を続け、国際大会において輝かしい成績を残すとともに、一輪車の世界を企画するなど青少年の健全育成に寄与しました。

## 産業、経済等の振興に貢献

J A つがる弘前農業青色申告会  
（平井 勇次会長） 下湯口字村元

農家の意識改革や経営改善に尽力するとともに、市税などに対する協力や適正な税務指導を行い、申告納税制度の推進に寄与しました。

つがる弘前農業協同組合とうもろこし部会  
（鈴木 健部会長） 常盤野字上黒沢

スイートコーンの栽培や生産に取り組み、エコファーマーの認定を受けるとともに、嶽きみとしての地域ブランドを確立し、農業振興に寄与しました。

齋藤昌美顕彰会  
（齋藤 鉄顕会長） 一野渡字岡本

「ふじ」育ての親、故齋藤昌美さんの偉業を傳承するとともに、りんご樹の剪定技術や栽培指導の普及に尽力し、りんご産業の振興に寄与しました。

## 教育、文化等の振興に貢献



五日市 了三さん (82)  
植田町

学校医・幼稚園医として学校保健などの充実に上や疾病予防に尽力し、児童・園児の健康増進に寄与しました。

## 冬期一部通行止め 津軽中部広域農道

津軽中部広域農道（愛称・やまなみロード）の市内十面沢から鰯ヶ沢町までの区間で、雪道の通行の安全確保が困難になるため、12月1日から3月31日まで通行止めになります。

この期間は主要地方道弘前鰯ヶ沢線を利用してくださいます。

■問い合わせ先 農村整備課（☎82・1637）



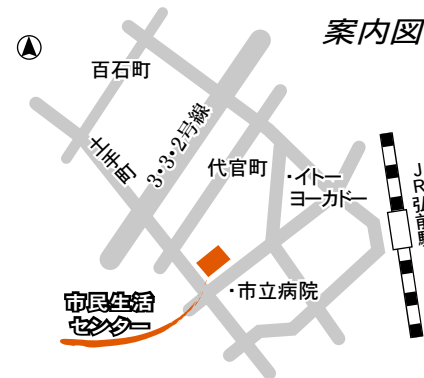


# その悩み 手遅れに なる前に



市民生活センターでは、暮らしの中で起こるいろいろな困り事・悩み事や契約トラブルなどに関する相談に、下記の日程で応じています。一人や家族で抱え込まず、まずは相談してみませんか。

■問い合わせ先 市民生活センター（土手町、土手町分庁舎内、☎ 33・5830、34・3179）



## 市民生活センターの 相談窓口

### 市民相談・消費生活相談

- ▽とき 午前8時半～午後4時半（月曜日休館）
- ▽内容 日常生活の困り事・心配事や契約トラブル・多重債務など消費生活に関する事
- ▽相談員 市職員

### 人権相談

- ▽とき 毎週金曜日、午前10時～午後3時
- ▽内容 いじめや虐待など人権に関すること
- ▽相談員 人権擁護委員

## 行政相談

- ▽とき 毎週水曜日、午前10時～午後3時
- ▽内容 行政に対する要望・意見・苦情に関する事
- ▽相談員 行政相談委員

### 土地家屋調査士相談

- ▽とき 毎月第1金曜日、午後1時～4時
- ▽内容 不動産表示登記、土地・建物の調査・測量等に関する事
- ▽相談員 青森県土地家屋調査士会弘前支部会員

## 不動産相談

- ▽とき 毎月第2・4木曜日、午後1時～4時
- ▽内容 不動産取引・賃貸借トラブルなどに関する事
- ▽相談員 全日本不動産協会弘前支部会員、青森県宅地建物取引業協会弘前支部会員

◎次の相談窓口を利用する場合は、事前に予約が必要です。

### 交通事故相談

- ▽予約先 青森県交通事故相談所（☎青森017・734・9235）

- ▽とき 毎月2回（不定期）
- ▽内容 交通事故に関する事
- ▽相談員 青森県交通事故相談所相談員

### 法テラス無料法律相談

- 収入・資産が一定基準以下の人が対象になります。
- ▽予約先 法テラス青森（☎050・3383・5552）
- ▽とき 毎週火曜日、午後1時～4時
- ▽内容 離婚、相続、損害賠償、金銭トラブル、多重債務など
- ▽相談員 登録弁護士・登録司法書士

## 各種相談窓口を 紹介します

市民生活センターの相談窓口のほかに、次の日程で各種相談窓口が設置されます。困り事、悩み事があるときは、一人で抱え込まず、早めに相談を。

### 総合市民相談

- 専門の相談員が無料で相談に応じます。
- ▽とき 11月29日（土）午前10時～午後3時
- ▽ところ 市民生活センター（土手町、土手町分庁舎内）

### 法務局なんでも相談所

- 12月4日～10日の「人権週間」にちなみ、「法務局なんでも相談所」を開設します。相談は無料です。秘密は守りますのでご利用ください。
- ▽とき 11月29日（土）午前10時～午後3時

## くらし の消費者講座

コラムニストの山田スイッチさんを講師に迎え、青森県総合計画審議会環境部会での経験や生活者としての日々の活動を基にしたお話を伺います。

- とき 11月26日（水）午後2時～4時
- ところ 弘前文化センター（下白銀町）1階会議室
- テーマ 「山田スイッチ的環境生活」
- 講師 山田スイッチさん（コラムニスト、青森県総合計画審議会委員）
- 対象 市民、市内に通勤・通学する人
- 参加料 無料
- 問い合わせ・申込先 市民生活センター（土手町分庁舎内、☎ 34・3179）

## 安全・安心な

まちづくりにご協力を！



全国の警察から指名手配されている人は、約1,700人に上っています。これらの被疑者は、殺人・強盗などの凶悪事件や窃盗・詐欺事件などで手配されており、再び犯行を起こす恐れがあることから、早期に検挙し、犯罪を防止する必要があります。

警察では、特に重大な犯罪などの被疑者を選定し、11月中旬に全国警察の総力を挙げて追跡捜査を行い、早期検挙に取り組んでいます。

指名手配被疑者を1日でも早く発見するためには、市民の皆さんの協力が必要です。指名手配のポスターは、交番、駅などの主要施設に掲示しています。よく似ている人を見かけたというような情報など、どんなささいなことでも結構ですので、通報してください。

▽通報先 弘前警察署（八幡町3丁目、☎ 32・0111）

### 【人権擁護委員】

人権問題で困っている人の相談に応じます。毎週金曜日の午前10時～午後3時は、市民生活センターでも相談を受け付けています。

- 赤平 悦男さん
- 阿部 治幸さん
- 阿保 香代子さん
- 岩崎 和雄さん
- 岩澤 つこさん
- 小田桐 ミツエさん
- 境 淳一郎さん
- 左右田 敏さん
- 鈴木 弘さん
- 對馬 壽幸さん
- 鶴谷 郁子さん
- 外崎 由紀子さん
- 成田 清美さん
- 西澤 テツさん
- 吉田 洋子さん

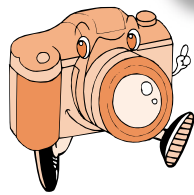
### 【行政相談委員】

行政への苦情・要望を聞き、解決の手助けをします。毎週水曜日の午前10時～午後3時は、市民生活センターでも相談を受け付けています。

- 飛鳥 範子さん
- 須藤 タキさん
- 田澤 正治さん
- 野呂 眞正さん
- 三上 トキさん
- 村谷 邦男さん



まちの話題を写真  
で紹介します。



## まちの話題

# 弘前写真館

— 10月24日～11月9日 —

## 弘前城菊と紅葉まつり

10月24日～11月9日、弘前城植物園をメイン会場に、菊と紅葉まつりが開催されました。

まつり期間中は、あいにくの雨模様に見舞われることがあったものの、NHK大河ドラマで人気の「篤姫」をテーマに作られた菊人形を一目見ようと、多くの来場者が訪れました。庭園を借景に再現された「桜田門外の変」などの場面を目にした来場者たちは、「わーっ、すごい」「迫力があるね」と感嘆の声を上げていました。



— 11月1日～3日 —

## 津軽塗フェア2008

11月1日から3日まで、市立観光館（下白銀町）で津軽塗フェア2008が開催され、伝統的な津軽塗から新定番商品として現在開発中のものまで、幅広い商品の展示即売が行われました。

会場に訪れた人たちは、津軽塗のおわんやはしを手に取り、ゆっくりと眺めながら津軽塗の美しさを楽しんでいました。また、津軽塗の工程の「研ぎ出し」を行わない、現在開発中の「つがる漆」も販売され、斬新な商品に来場者たちは足を止めていました。



— 11月5日 —

## りんごラーメン発表試食会

毎月5日は、市が定めた「りんごを食べる日」。ふじの収穫も最盛期の11月5日、弘前市りんご公園で、りんごラーメンの発表試食会が行われました。

りんごラーメンは、りんご公園を管理している弘前観光コンベンション協会と市内の製麺業者が共同開発した商品で、この日は、市長はじめ関係者や報道陣が試食会に参加。嶽きみや県産玉子を使った煮玉子などのトッピングにもこだわり、あっさり塩味で仕上げたりんごラーメンに舌つづみを打っていました。



# 男らしさ 女らしさ 自分らしさ

vol.4

「選挙の投票さ行ぐの面倒くせ…」

20歳になり、初めての投票をすることになるM子さんが投票日の朝、つい愚痴を言ってしまいました。それを聞いて、普段は口数の少ない大正生まれの祖父が、「せっかぐの国民の権利を放棄するのが」と言い出しました。静かに、しかしながらはっきりとした口調に、M子さんははっとして祖父を見つめました。

日本で普通選挙が始まったのは1925年（大正14年）のことだそうです。しかし、政治に参加できる権利は男性だけにしか認められず、女性が選挙権を得たのは1945年（昭和20年）のことだそうです。それまでは、女性は投票する権利も無く、立候補する権利も認められていませんでした。約60年たった今ではどうでしょう。女性の政治参加は珍しいものではなくなっています。

祖父はM子さんに再び話し始めました。選挙で投票することは、人の意見に左右されずに、自分の意思をはっきり出せる機会であること。20歳の1票も90歳の1票も同じ力があり、その1票1票の積み重ねで一人の議員や首長を選び出すことができるのだということ。国民に平等に与えられた権利であり、こんなにうれしい権利を捨ててしまうなんてもったいないのだと。まして、女性にとっては苦勞して勝ち取った大切な権利であることを話してくれました。

M子さんは、時代の変遷を見てきた者だからこその話だと、改めて祖父の大きさを感じたそうです。

自分の意思や権利を捨てることなく、大切な1票を生きた1票にするためにはそれなりの努力が必要です。その日、M子さんは選挙公報にしっかり目を通して、自分の考えを整理してから投票所に向かい、大切な権利の1票を投じたということです。

長い時間をかけてはいますが、社会のあらゆる分野で男女が対等に参画できるように権利が認められてきています。対等であるということは、社会への責任も男女が対等に負わなければならないということです。社会の一員としての責任を果たせるように、まずは自分を育て、自分の考えを持てるようになることが、自分らしく生きることにつながっていくのだと思います。

■担当 市民参画センター（元寺町、☎31・2500）

## 市民参画センターからのお知らせ

### 第4回ひとにやさしい社会推進セミナー

活発な農業活動を展開している津軽の女性たちは、今、地域の元気の源です。農業が大好きな女性たちから、農業の楽しさについてお話を伺います。

▽とき 12月6日（土）、午後2時～4時

▽ところ 駅前市民ホール（駅前町、ジョッパル4階）※駐車場は4時間無料。

▽テーマ 「生活を楽しく、仕事も楽しく」

▽内容 基調講演「あきらめない女性たち」…講師・清水典子さん（フリーライター）／発表座談会「農業って、だーいすきっ！」…発表者・工藤良子さん、田村真裕美さん、千葉清美さん、成田久美子さん

▽対象 市民＝100人

▽参加料 無料（事前の申し込みが必要）

▽その他 未就学児対象の保育室（無料）を

用意します。希望者は事前に申し込みを。  
▽問い合わせ・申込先 12月3日までに、市民参画センター（☎31・2500）へ。

### さんかくシアター（第7回）

子育て中の女性を対象にしたビデオ映画の上映会です。たまにはちょっと息抜きしませんか。

▽とき 11月27日（木）

午前10時～午後1時

▽ところ 市民参画センター（元寺町）3階グループ活動室

▽上映作品 「金色のクジラ」

▽対象 子育て中の女性＝20人（先着順）※無料の保育室を用意します。

▽問い合わせ・申込先 11月25日までに、市民参画センター（☎31・2500）へ。



市民環境セミナー

2008

現代的なテーマの「環境」について学習してみませんか。

- ▽日程と内容 ①11月29日(土) ②「縄文人の生活から学ぶエコライフ」三内丸山遺跡を例に：講師・青森県文化財保護課職員 ③12月4日(木) ④「気候変動はリンゴにとってあつまいか」これからの青森県のリンゴ栽培：講師・伊藤大雄さん(弘前大学農学生命科学部准教授) ⑤12月11日(木) ⑥「やさしく学ぶ地球温暖化」：講師・青森県環境政策課職員 ⑦12月13日(土) ⑧「野鳥のくらしと環境の変化」：講師・小山信行さん(日本野鳥の会弘前支部長) ⑨④は午後2時～3時半、②③は午後6時半～8時。
- ▽ところ 弘前文化センター(下白銀町) 3階視聴覚室
- ▽定員 50人(先着順)
- ▽受講料 無料
- ▽申込先 中央公民館(弘前文化センター内、☎33・6561、ファクス33・4490)
- ※あおり県民カレッジの単位認定講座です。

催し

平成20年度

弘前市社会福祉大会

- 市社会福祉協議会が、「ふれあいのまちづくり」をスローガンに開催します。
- ▽とき 11月28日(金)
- ▽ところ 市民会館(下白銀町)大ホール
- ▽内容 午後0時半～11福祉協力校活動体験発表(朝陽小学校、城東小学校、常盤野小中学校、南中学校)／午後1時40分～11式典、社会福祉事業の功労者表彰／午後3時～11記念講演「笑いは、健康のもと」：講師・黒石八郎さん(マルチタレント)
- ▽入場料 無料
- ▽問い合わせ先 市社会福祉協議会(☎33・1161)
- 第50回小・中学校  
合同家庭科作品展
- 市内の小・中学生の技術家庭科作品約1200点を展示します。
- ▽とき 11月29日～12月1日、午前10時～午後7時(12月1日は正午まで)

- ▽ところ 中三弘前店(土手町)8階多目的ホール
- ▽問い合わせ先 大和沢小学校(千葉さん、☎87・2234)

2008岩木山  
エコフォーラム

- 岩木山の良好な自然環境を守ることに、生態系の維持を目的に開催します。
- 岩木山では、各団体、学校などの協力により、年間を通じて、道路端や山ろくの沢などに投棄されたごみを拾う美化運動が行われています。
- フォーラムでは、世界遺産登録された南米のガラパゴス諸島を取り上げ、年々押し寄せる観光客とそれに伴うごみの問題で、生態系に影響が出始めた危機的な状態と岩木山の状況とを対比し、より良い在り方を考えます。
- ▽とき 11月29日(土) 午前9時45分～
- ▽ところ 中央公民館岩木館(賀田1丁目)2階大ホール
- ▽テーマ 「岩木山とガラパゴス諸島」
- ▽対象 エコロジーに関心のある人
- ▽参加料 無料
- ▽問い合わせ先 岩木山観光

消費者とのふれあい市

- 協会事務局(☎83・3000)
- 弘前地区農村青少年連絡協議会(弘前4Hクラブ)が、「第33回消費者とのふれあい市」を開催します。
- 「農家の若者(わけもの)」が心を込めて生産した農産物・加工品の販売や、もちつき大会を行いますので、足を運んでみませんか。
- ▽とき 11月29日(土) 午前9時～午後2時
- ▽ところ 弘前合同庁舎(蔵主町)駐車場
- ▽内容 家庭用りんご・贈答用りんご(発送可)・りんごジュース・にんにく・ハチミツなどの即売／クラブ活動パネル展示／もちつき大会(午前10時と午後1時の2回。先着順につきたてのもちをブレゼント)
- ▽問い合わせ先 中津地域県民局地域農林水産部普及指導室(☎34・2136)
- ふれあい高齢者新卓球  
(ラージボール)親善大会
- 冬期間の健康保持と参加者の親善を深めることを目的に開催します。

ひとり親家庭のための  
クリスマス会

- 弘前市母子寡婦福祉会が、ひとり親家庭の親子にふれあいの時間を過ごしてもらうとともに、母子寡婦福祉会について知ってもらうために開催します。
- ▽とき 12月14日(日) 午後1時半～3時半
- ▽ところ 旧弘前偕行社(御幸町、弘前厚生学院内)
- ▽内容 読み聞かせ、ビンゴゲーム、ミニ音楽会など

- ▽対象 母子家庭・父子家庭の親子 30組
- ▽参加料 1組500円(おやつ、飲み物代として)
- ▽問い合わせ・申込先 12月5日までに、電話かEメールで弘前市母子寡婦福祉会(引間さん、☎携帯080・1808・7970、Eメール hirosakibosikai@yahoo.co.jp)へ。

教室・講座

クリスマス向けの  
お菓子&料理教室

- ▽とき 12月9日・16日の午後7時～9時(2回1コース)
- ▽ところ 勤労青少年ホーム(五十石町)
- ▽内容 初心者対象のクリスマス向け料理とお菓子作り：9日イタリアンな魚の煮込み、簡単やわらかローストビーフを使ったサラダほか／16日米粉のふんわりロールケーキ
- ※持ち帰りできます。
- ▽対象 市内に勤務か居住の働く青少年(おおむね35歳まで)で両日参加できる人

クリスマスキャンドル  
スタンドづくり講習会

- ▽とき 12月13日(土) 午後1時～
- ▽ところ 市立観光館(下白銀町)2階研修室
- ▽対象 小学生以上 40人(先着順)
- ▽受講料 無料
- ▽問い合わせ・申込先 11月17日から、市立観光館(☎37・5501)へ。
- ※制作したキャンドルスタンドは、12月20日から23日まで、旧東奥義塾外人教師館(下白銀町)に展示します。
- ニユースポーツ体験と  
ストレッチ教室
- ▽とき 12月4日～25日の毎週木曜日、午前10時～11時

初級筋力トレ

ニング教室

- ▽ところ 岩木B&G海洋センター(兼平字猿沢)
- ▽内容 ユニカール、ラージボール卓球、ストレッチ体操の中から1つを選び体験(種目は毎回変更可能)
- ▽対象 市民 20人
- ▽参加料 無料(スポーツ安全保険に加入を)
- ▽持ち物 フェースタオル、屋内シューズ
- ▽問い合わせ・申込先 岩木B&G海洋センター(☎82・5700)
- ▽とき 12月5日～平成21年1月9日の毎週金曜日、午前10時～11時半
- ▽ところ 弘前B&G海洋センター(八幡町1丁目)
- ▽内容 簡単な筋力トレーニング、ストレッチなど
- ▽対象 市民 20人
- ▽参加料 無料(スポーツ安全保険に加入を)
- ▽持ち物 フェースタオルなど
- ▽申し込み方法 往復はがきに、住所・氏名・生年月日・電話番号・教室名を記入し、11月28日(必着)までに弘前

水泳教室(背泳)

- B&G海洋センター(〒036・8057、八幡町1丁目9の1)へ。
- ※はがき1枚で1人までとし、応募多数の場合は抽選で決定し通知します。
- ▽問い合わせ先 弘前B&G海洋センター(☎33・4545)
- ▽とき 12月9日・12日・16日・19日、午後1時～2時(計4回)
- ▽ところ 温水プール石川(小金崎字村元)
- ▽内容 背泳練習
- ▽対象 クロールで15分泳ぐことができる市民 15人
- ▽参加料 無料(スポーツ安全保険に加入を)
- ▽申し込み方法 往復はがきに、住所・氏名・生年月日・電話番号・教室名を記入し、11月25日(必着)までに温水プール石川(〒036・8123、小金崎字村元125)へ。
- ※はがき1枚で1人までとし、応募多数の場合は抽選で決定し通知します。
- ▽問い合わせ先 温水プール石川(☎49・7081)
- ※あおり県民カレッジの単位認定講座です。





- 弘前市役所  
☎ 35・1111
- 岩木庁舎  
☎ 82・3111
- 相馬庁舎  
☎ 84・2111

## 市役所駐車場でりんごを販売

生産量日本一の弘前りんごを皆さんにたくさん食べてもらうため、弘前りんごの会が、市役所西側駐車場にりんごの直売所を開設しました。家庭用（1個70円）のほか、贈答用も販売しています。お求めやすい価格になっていますので、ぜひ一

度おいでください。  
▽販売期間 12月26日まで（土・日曜日、祝日を除く）  
▽販売時間 午前9時～午後4時半  
▽問い合わせ先 りんご農産課りんご係（岩木庁舎内、☎ 82・1636）

## 市立公民館の青年講座

部屋に飾るミニ門松を作って新春を迎えませんか。

▽とき 12月21日（日）午後1時～3時

▽ところ 石川公民館（石川字石川）

▽内容 インテリア風のかわいい門松作り

▽対象 市内に居住または勤務・通学する、おおむね18歳～35歳の人（10人（先着順））  
▽参加料 1500円（材料費として）

▽申込先 11月28日までに、電話で石川公民館（☎ 92・3405）へ。

※材料の準備の都合上、12月1日以降のキャンセルは参加料をいただきます。

## その他



## 市民新年互礼会

新年を祝い、市民新年互礼会を開催します。

▽とき 平成21年1月1日（木）、正午～

▽ところ ホテルニューキャッスル（上鞆師町）

前市保健センターへ。

## 良い食生活をすすめるグループ講習会

▽とき 12月5日（金）午前10時～午後1時

▽ところ 弘前市保健センター

▽内容 「乳製品を使って」献立きのこの混ぜごはん、まきまきチンゲン菜煮

野菜のカレー風味煮、抹茶パンケーキ

▽定員 30人

▽受講料 無料

▽持ち物 エプロン、三角きん

▽申込先 11月20日から、弘前市保健センターへ。

## 市民公開講座

## 「脳卒中と認知症」

▽とき 11月29日（土）午後1時半～4時

▽ところ 弘前文化センター（下白銀町）大会議室

▽テーマ 「2大疾患の克服を目指して」脳卒中と認知症

▽内容 講演「脳卒中の診断と治療」：講師・布村仁一さん（青森県立中央病院脳卒中センター部長）／講演「認

知症の診断と治療」：講師・山田正仁さん（金沢大学院医学系研究科脳老化・神経病態学教授）

## 健康・医療講演会

▽とき 11月22日（土）午後2時～4時

▽ところ 弘前文化センター（下白銀町）中会議室

▽内容 講演1「あなたの乳房と命を乳がんで失わないために」：講師・小田桐弘毅

田さん、☎ 33・6435）※問い合わせは午後。

## ボランティア・デー

2008

地域で活躍するさまざまなボランティア団体の活動を市民の皆さんに広く紹介し、交流を図るために開催します。

▽とき 12月7日（日）午前10時～午後3時

▽ところ 総合学習センター（末広4丁目）

▽内容 ふれあいステージ：演奏や読み聞かせなどのアトラクション／ボランティアブース：もの作り体験・活動紹介パネルなどの展示／喫茶・交流コーナー：施設や作業所の皆さんの手作りパン・焼き菓子などの提供

※ボランティア・デー開催の準備や当日の手伝いをしてくれるボランティアスタッフを募集します。主な活動内容は開催当日の案内係や進行補助、出展ブースへのサポートなどです。11月30日までに学習情報館へ申し込みを。

※そのほか、実際にボランティア活動を体験できるブースや救急救命コーナー、被害りんごの即売コーナー、クイズラリー（景品を用意）などもあり、内容盛りだくさんです。

▽入場料 無料

▽交通手段 城東循環100円バス（総合学習センター前下車）を利用できます

▽問い合わせ先 学習情報館（総合学習センター内、☎ 26・4800）

## 公売のお知らせ

▽会費 1500円  
▽問い合わせ・申込先 12月12日までに、広報広聴課広聴係（市役所2階、窓口258、☎ 内線552）へ。

公売は、市税などの滞納処分により差し押さえた財産を売却し、その代金を滞納市税などに充てるものです。

【電話加入権公売】

▽入札日時 11月28日（金）午前10時～10時15分

▽ところ 収納課（市役所2階）

▽問い合わせ先 収納課整理係（市役所2階、窓口204、☎ 内線237・394）

## 住基ネットシステム

## 停止のお知らせ

住基ネットの保守点検作業のため、システムを終日停止します。そのため、住基ネットを利用した次のサービスは利用できませんので、ご了承ください。

▽停止日 11月26日（水）、12月2日（火）

▽停止するサービス 住基カード発行、電子証明書発行、広域交付（住民票の写し）、

知症の診断と治療」：講師・山田正仁さん（金沢大学院医学系研究科脳老化・神経病態学教授）

▽対象 市民

▽入場料 無料

▽問い合わせ先 弘前大学大学院脳神経内科学講座（☎ 39・5142）

健康に関する市民公開講座

▽とき 12月7日（日）午前の部10時～午後0時15分／午後の部11時～3時15分

▽ところ 弘前市社会福祉センター（宮園2丁目）2階大会議室

▽内容 午前の部「スポーツ選手の為のリハビリテーション」：講師・三浦雅史さん（青森県立保健大学講師）／午後の部「知っておきたい泌尿器科の病気」：講師・大山力さん（弘前大学医学部教授）

▽受講料 無料

※事前の申し込みは不要です。昼食は各自持参してください。

▽問い合わせ先 青森県鍼灸マッソージ師会弘前支部（藤

## 子ども小鼓クラブ

## 会員募集

付記転出、付記転入、住民票コード変更  
▽問い合わせ先 市民課住民記録係（☎ 内線347）

子ども小鼓クラブは歌舞伎などで演奏に使われる小鼓の打ち方を習うことができるクラブです。講師は、東北で2人しかいない望月流小鼓師範の角田きみ江さんです。演奏だけではなく、あいさつや礼儀作法も身に付けることができます。

▽とき 毎月主に第1土曜日、小学生の部11時～午後1時、中学生の部11時～午後2時、中学生の部11時～午後2時

▽ところ 弘前文化センター（下白銀町）和室

▽内容 小鼓の正しい持ち方、打ち方、歌舞伎や日本舞踊の演奏など

▽対象 小学生の部：4～6年生、10人、中学生の部：1年生～10人

▽参加料 無料

▽申し込み方法 はがきかフ

ァクス、Eメールに、住所・氏名・性別・学校名と学年・電話番号・保護者名を記入し、11月29日（当日消印有効）

までに中央公民館（〒036・8356、下白銀町19の4、ファクス33・4490、Eメール chuonkou@city.hirosaki.jp）へ。

※応募者多数の場合は抽選になります。

▽問い合わせ先 中央公民館（☎ 33・6561）

「み出しは収集当日の朝8時半までに

市では効率的なごみ収集を行うため、その日の天気や交通事情、祝日によるごみ排出量の増加によって、収集ルートや時間などを変更することがあります。ごみの取り残しが出ないよう、決められた場所に収集当日の朝8時半までに出してください。

また、カラスによるごみの飛散を防ぐため、生ごみを出す際には、水切りをして、新聞紙などに包み、生ごみが外から見えないようにするなど

の対処をお願いします。

ステーション収集を実施している町会には、カラス避けネットを貸し出ししていますので、ぜひご利用ください。

▽問い合わせ先 環境保全課リサイクル推進係（市役所2階、☎ 内線219・450）

さん（弘前大学医学部附属病院消化器外科・乳腺外科・甲状腺外科講師）／講演2「もしも乳がんになってしまったら」：講師・長谷川善枝さん（弘前市立病院乳腺外科科長）

▽参加料 無料

▽問い合わせ先 弘前大学医学研究科総務グループ（☎ 39・5194）／弘前市立病院総務課総務係（☎ 34・3211）

健康・医療講演会

▽とき 11月22日（土）午後2時～4時

▽ところ 弘前文化センター（下白銀町）中会議室

▽内容 講演1「あなたの乳房と命を乳がんで失わないために」：講師・小田桐弘毅

田さん、☎ 33・6435）※問い合わせは午後。

健康・医療講演会

▽とき 11月22日（土）午後2時～4時

▽ところ 弘前文化センター（下白銀町）中会議室

▽内容 講演1「あなたの乳房と命を乳がんで失わないために」：講師・小田桐弘毅

田さん、☎ 33・6435）※問い合わせは午後。

健康・医療講演会

▽とき 11月22日（土）午後2時～4時

▽ところ 弘前文化センター（下白銀町）中会議室

▽内容 講演1「あなたの乳房と命を乳がんで失わないために」：講師・小田桐弘毅

田さん、☎ 33・6435）※問い合わせは午後。

健康・医療講演会

弘前市急患診療所（弘前市保健センター内、☎ 34・1131）は、夜間（午後7時～10時半）や日曜・祝日（午前10時～午後4時）の内科、小児科の診療を行っています。このほか、救急の場合は弘前消防本部の救急病院紹介（☎ 32・3999）で当番病院を確認してから受診してください。



弘前市は毎月5日を「りんごを食べる日」と条例で決めました。  
(平成19年4月1日施行)

# 2008 岩木文化祭

秋の休日、「岩木文化祭」を開催します。

こども芸能発表や紅白対抗かくし芸大会などイベント盛りだくさん！また、出店や茶席、農産物販売などもあります。皆さんのお越しをお待ちしています。

▽とき 11月22日(土)・23日(日)

▽ところ 岩木文化センター「あそべる」、中央公民館岩木館、岩木図書館(いずれも賀田1丁目)

▽問い合わせ先 岩木文化祭運営委員会(中央公民館岩木館内、☎82・3214、ファクス82・3426)

開催日	イベント	内容	とき/ところ
21日	前夜祭 ダンスのタベ	あそべるがダンスホールに！あなたも社交ダンスに参加しませんか？	午後7時半～9時/あそべるホール
22日	開会式	式典、鏡割り、ふるまいもち、アトラクションなどをを行います。	午前10時～11時/あそべるホール
	音楽療法コンサート	みんなで音楽療法を体験してみよう。	正午～午後1時/あそべるホール
	こども芸能発表	園児や小学生などのかわいらしい演技にご期待ください。	午後2時～4時/あそべるホール
	紅白対抗 かくし芸大会	名演技、珍演技が盛りだくさん。場内は笑いの渦に！	午後6時～8時半/あそべるホール
23日	芸能発表	日ごろ練習した歌や踊りなど多彩な芸が次から次へ。	午前9時半～午後3時半/あそべるホール
22日 23日	ふろしき市	ふろしき1枚分のフリーマーケット。掘り出し物に出会えるかも。	22日＝午前10時半～午後4時、23日＝午前9時～午後3時/あそべるホワイエ
	作品展示	絵画、書道、手芸、写真、盆栽、ひょうたん、陶芸、お花などを展示。	22日＝午前10時半～午後6時、23日＝午前9時～午後3時/中央公民館岩木館
	こども図書館まつり	劇、紙芝居、読み聞かせ、おもちゃあそび。ちびっこ、集まれ～！	22日＝午後1時半～4時、23日＝午前10時～午後3時/岩木図書館、あそべるミニシアター
	出店コーナー	地域の物産(りんご、工芸品、お菓子など)や喫茶・食堂コーナーなど。	22日＝午前10時半～午後4時、23日＝午前9時～午後3時/あそべるこみせ・駐車場
	スタンプラリー	館内でスタンプを集めて抽選会に参加しよう。	2日＝午前10時半～午後6時、23日＝午前9時～午後3時/中央公民館岩木館、あそべる

## ホールでの催し＝12月7日、午前10時～午後2時

出演…尺八グループひびき、桜松会詩吟クラブ、カラオケクラブ、民謡クラブ、ひろさきユニバーサルコーラス、伝統文化子どもお琴教室

## 作品展示・体験コーナー＝12月6日～8日、午前10時～午後4時(8日は午後3時まで)

作品展示…子どもやきものクラブ、青年陶芸サークルE3、やきもの愛好会、パッチワークサークル、宝友会(七宝焼)、籐の会、手編みの会、こぎん刺しの会、エコの会(木工作と環境学習)、和紙人形の会、書道愛好会、俳句会さわやか、刺しゅうの会、あけぼの会(水引手芸)、彩友会(塗り物)、バッグサークル、みちのく天文サークル、子ども天文クラブ、桜松会書道クラブ、シニアパソコンクラブ  
体験コーナー…みちのくふるさと会の昔の遊び、ロシア語講座弘前の寸劇とロシア映画上映、尺八グループひびきの尺八の体験コーナー

弘前文化センター(下白銀町)で活動しているクラブやグループによるフェスティバルを開催します。幅広い世代が楽しめる催しです。気軽においでください。

▽とき 12月6日(土)～8日(月)

▽ところ 弘前文化センター

▽入場料 無料

▽問い合わせ先 中央公民館(弘前文化センター内、☎33・6561)

※おおむね3歳以上の子どもの託児室(有料)を用意。詳細は問い合わせを。

## 文化センター フェスティバル

## Population

### 人の動き



・人口 (前月比)  
184,303人(-90)  
男 83,989人(-58)  
女 100,314人(-32)  
・世帯数  
70,305世帯(+39)  
平成20年10月1日現在(推計)

## 市のテレビ番組 スポット弘前くらしと話題

### お聴かせください、あなたの声を

市政懇談会やわたしのアイデアポスト、出前講座等を通して、市の広聴活動を紹介します。

○放送日 11月29日(土)  
午前9時45分～10時  
○放送局 青森放送(RAB)

### 豊かな産業のまちを目指して ～農林業計画策定～

今年1月に策定した、「弘前市農林業計画」の具体的な取り組みについて紹介します。

○放送日 12月2日(火)  
午後4時半～4時45分  
○放送局 青森朝日放送(ABA)