



広報



弘前城築城 400 年祭まで

あと 153 日

ひろあき

編集発行 弘前市市民環境部広報広聴課 No. 107

平成 22 年
(2010)

8 月 1 日号

特集

■ママ！これほしい！

7月6日、土手町分庁舎敷地内で開催された「産直マルシェ事業～軽トラde夕市～」での1コマ。この日は27台の軽トラックなどが参加し、市内の農家が生産した新鮮な農産物などを直接販売。販売開始と同時に目当ての商品を買い求める人でにぎわいました。

広聴事業 市政懇談会 P. 2

●市 政／ 父子家庭の皆さんにも児童扶養
手当が支給されます ほか P. 3

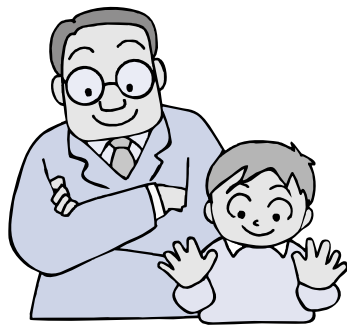
●話 題／ 津軽広域連合だより ほか P. 5

●お知らせ／ 催し、教室など P. 8

●健 康／ 健康ですか P. 18



子育てを 支援します



▽受付開始日 8月2日
▽受付場所 子育て支援課
(市役所1階、岩木総合支所
民生課(賀田1丁目)、相馬
総合支所民生課(五所字野沢)
※子育て支援課では、通常の
勤務時間のほか、次の日程で
受け付けします。
○8月16日～20日の午後8時
まで
○8月21日・22日の午前8時
半～午後5時15分
▽支給要件 次の①～⑥のい
ずれかに該当する子どもにつ
いて、父がその子どもを監護
(※)し、かつ、生計を同じ
くしている場合、子どもが18
歳になった後の最初の3月31

日(心身に障がいがある場合
は20歳未満)まで支給します。
※監護：子どもと一緒に暮ら
し、生活全般の面倒をみるこ
と。
①父母が離婚
②母が死亡(遺族年金などを
受けていないこと)
③母が重度の障がい者(身体
障害者手帳の1級か2級程
度)で、就労が不可能(障害
年金を受けている場合は、子
の加算がないこと)
④母に1年以上遺棄
⑤母が1年以上拘禁
⑥母が3カ月以上生死不明
▽支給開始月 原則として、
請求した月の翌月分から支給

します。ただし、平成22年7
月31日までに支給要件に該当
している人は、11月30日まで
に申請すると、8月分から支
給します。
▽手当月額 児童1人の場合
Ⅱ全部支給：4万1720
円、一部支給：4万1710
円(9850円/2人目は5
000円を加算/3人目から
は1人につき3000円を加
算)
※手当月額は、受給資格者が
監護・養育する子どもの数や
受給資格者の所得などを基に
算定します。なお、所得限度
額を超えた場合は全部停止と
なります。
▽支給日 原則として12月、
4月、8月の11日に、それぞ
れ支給日の前月分までを支給
します。
■問い合わせ先 子育て支援
課家庭支援係(☎40・703
9)

特別児童扶養手当
心身に障がいがある20歳未
満の児童を養育している父母
か、養育者に支給します。
▽支給要件
①身体障害者手帳の1級～3
級程度(下肢の障がいは4級
まで) ②愛護手帳のA(B
の一部を含む) ③その他の
障がい、常に介護が必要
④いずれの場合も福祉施設に
入所していないこと
▽支給月額 児童1人につき
5万7500円か3万3800
円(障がいの程度によります)
※所得制限があります。
ひとり親家庭等
医療費給付事業
保険診療の医療費自己負担
分を、児童が18歳になった後
の最初の3月31日分まで給付
します。
▽対象 ①ひとり親家庭等
の父または母および児童 ②
父母のいない児童
※所得制限および親の自己負
担があります。
(共通事項)
■問い合わせ先 子育て支援
課家庭支援係(☎40・703
9)

ひとり親家庭の自立を支援するため、平成22年8月1日
から、これまでの母子家庭などに加え、父子家庭の父にも
児童扶養手当を支給します(第1回目の支給は12月上旬)。
受給するためには、子どもを養育する人が住民登録をし
ている市区町村に請求する必要があります。

父子家庭の皆さんにも 児童扶養手当が支給されます

広聴事業

市政懇談会 8月9日スタート



昨年の市政懇談会の様子

相馬など9地区で開催します

市政懇談会は、市民の皆さ
んとの直接対話の中からさま
ざまな提案を出してもらった場
として、弘前市町会連合会と
市が協働で、毎年開催してい
ます。

本年度は下表の9地区で開
催され、市長をはじめ市の幹
部職員が開催地区に出掛け、
市政についての直接対話や、
その地区で実施される事業の
説明、各地区から事前に提出
された意見や要望への回答を
行います。

市政懇談会は誰でも自由に
参加できます。近くで開催さ
れるときには、まちづくりに
ついて、直接皆さんの声をお
聞かせください。

昨年度の案件への対応

平成21年度の市政懇談会
は、堀越地区をはじめ9地区
で開催され、386人が参加
し、202件の要望や意見な
どが出されました。
内容は、道路関連の整備や
ごみ収集など、生活に密着し
たものが多く、ほかにも産業
振興をはじめ多岐にわたるも
のでした。

案件への対応状況は、全体
の約38%が解決済みまたは要
望にこたえられる、約23%が
今後の検討が必要、約27%が
市からの説明などで理解が得
られた、約12%が要望に沿え
ないとなっています(平成22

年3月末現在)。
なお、平成21年度市政懇談
会で提出された要望や意見な
どをまとめた「市政懇談会案
件集」は、広報広聴課(市役
所2階、窓口258)や市ホーム
ページで閲覧できます。
▽問い合わせ先 広報広聴課
広聴係(☎35・1194)

平成22年度市政懇談会日程表

実施日	地区名	会場
8月9日(月)	相馬地区	長慶閣(五所字野沢)
8月11日(水)	船沢地区	船沢公民館(折笠字宮川)
8月24日(火)	高杉地区	北辰学区高杉ふれあいセンター(独狐字山辺)
8月25日(水)	豊田地区	総合学習センター(末広4丁目)2階会議室
8月27日(金)	和徳学区	宮川交流センター(堅田2丁目)
8月30日(月)	北地区	宮園第三団地集会所(青山5丁目)
10月4日(月)	文京地区	中野集会所(中野2丁目)
10月5日(火)	下町地区	勤労青少年ホーム(五十石町)
10月7日(木)	時敏地区	弘前市社会福祉センター(宮園2丁目)

※時間は各会場とも午後1時半～3時半



見事な庭園が広がります

津軽地方の代表的な庭園である盛美園は、昭和28年に国の名勝に指定されており、京都の無隣庵、清風荘とともに明治時代の三名園の一つに数えられています。

平川市

国指定名勝「盛美園」

津軽
広域
連合
だより
津軽の
話題満載

洋折衷様式の盛美園が建てられています。また、同園は、7月に公開されたスタジオジブリの最新作「借りぐらしのアリエッティ」の舞台の庭の参考にされました。

▽開園期間 4月～11月
▽開園時間 午前8時～午後6時

※9月～11月は午前8時～午後5時。

▽ところ 平川市猿賀字石林
▽観覧料 大人400円／
中学・高校生250円／小
学生150円
※団体割引有り。幼児以下は無料。

▽問い合わせ先 盛美園（☎57・2020）

弘前城築城400年祭

弘前市

弘前城は藩祖為信公により計画され、二代藩主信枚公により慶長16年（1611）に完成し、来る平成23年（20



マスコットキャラクターたか丸くんと「たか丸くん」石像

11）には築城400年の節目の年を迎えます。市では、この築城400年を先人の歩みを振り返りながら新たな未来へ踏み出す第一歩と位置付け、平成23年に「弘前城築城400年祭」を実施します。昨年には、弘前城の別名「鷹岡城」の「たか」と本丸の「丸」を合わせ、400年祭の気運が「高まる」ようにと名付けられた、マスコットキャラクター「たか丸くん」が誕生。たくさんの方の催しなどに参加して活躍中です。市では、400年祭を構成する事業として今後、多彩な催しを予定しています。詳細は決まり次第、随時ホームページ（<http://www.city.hirosaki.aomori.jp/hirosaki400th/index.html>）などでお知らせします。

▽問い合わせ先 弘前城築城400年祭推進室（☎40・7017）

恒例イベントカレンダー

と き	イベント名	内 容	問い合わせ先
8月			
1日・3日	大鰐温泉ねぶたまつり合同運行	町内会などの属ねぶた約15台による合同運行	大鰐温泉観光協会事務局（大鰐町企画観光課内、☎48・2111）
1日～7日	弘前ねぶたまつり	約80台の属ねぶたなどが市内を勇壮に練り歩きます	弘前市観光物産課（☎35・1111）
2日・3日	平川ねぶたまつり2010	高さ11mの「世界一の属ねぶた」が出陣	平川市商工会（☎44・3055）
4日	第35回田舎館村ねぶた合同運行	村内のねぶた約15台が出陣	田舎館村中央公民館（☎58・2250）
5日	第37回おのえねぶた祭り	尾上地域のねぶたの「鏡絵」と「見送り絵」は市外からも高評価	平川市商工会尾上支所（☎57・2317）
15日・16日	黒石よされ流し踊り	約3,000人の踊り子による流し踊り。飛び入り参加も可	実行委員会事務局（☎52・3488）
16日	大川原の火流し	点火された3隻のアシガヤの舟が、中野川を500mほど下ります	黒石観光協会（☎52・3488）
17日	ふるさと元気まつり2010	ねぶた、よされ、よさこいなど、さまざまな催しを開催。フィナーレには花火を打ち上げます	黒石青年会議所（☎52・3369） ※雨天延期の場合は8月21日に開催。
中旬	碇ヶ関御開所祭り	津軽の表玄関の「関所」を舞台に、多彩なイベントを開催	平川市商工会碇ヶ関支所（☎45・2044）
20日	津軽花火大会	約4,000発の花火を打ち上げる花火大会	藤崎町商工会（☎75・2370）
22日	栃ノ海杯相撲大会	県内外から小・中学生力士が参加して熱戦を繰り広げます	田舎館村中央公民館（☎58・2250）
9月			
7日	産直マルシェ事業～軽トラdeタ市～	弘前市内の農家が新鮮な農産物などを軽トラックを使って販売	弘前市農政課（☎82・1635）
7日	レッツウォークお山参詣	お山参詣（9月6日～8日）の2日目に於ける体験型ツアー	実行委員会事務局（☎83・3000）
11・12日	黒石こみせまつり	津軽三味線・もっけ太鼓の演奏、民謡・手踊りなど	実行委員会事務局（☎52・4316）
19日	第29回暗門祭	暗門神社の伝統神事に、多彩なアトラクションを加え開催	西目屋村商工会（☎85・2828）
21日～23日	猿賀神社十五夜大祭	県下獅子踊大会が開かれ、県内各地の伝統芸能保存団体が勇壮な舞を披露	猿賀神社（☎57・2016）
下旬	第2回うめ～どinひらかわ食と産業まつり	市内の特産品販売のほか、市内の有名ラーメン店も出店	平川市商工会（☎44・3055）
10月			
3日	第18回稲刈り体験ツアー	田んぼアート「弁慶と牛若丸」の稲刈り体験ができます	田舎館村産業課（☎58・2111）
10日	りんごの里板柳まるかじりウォーク2010	りんごの里のウォーキング大会。6、12、25kmの3コース！りんごもぎとり体験もできます	板柳町教育委員会生涯学習課（☎72・1800）
15日～17日	津軽の食と産業まつり	津軽の「食」と「産業」をテーマに地元生産品などを紹介。野外テント村や催しも多数	運営協議会事務局（☎33・4111）

※津軽広域連合は、弘前市・黒石市・平川市・藤崎町・板柳町・大鰐町・田舎館村・西目屋村の8市町村により、介護認定および障害程度区分判定審査・各種ソフト事業などのさまざまな事務事業を共同で実施する特別地方公共団体です。

税のお知らせ

国税についての相談は「電話相談センター」へ

国税についての一般的な相談は「電話相談センター」で受け付けています。ぜひご利用ください。

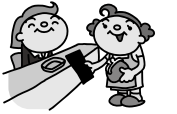
弘前税務署に電話を掛けると音声ガイダンスが流れ、「1」を選択すると電話相談センターに、「2」を選択すると弘前税務署につながります。

また、面接による相談を希望する場合は、事前に相談日時の手配が必要です（音声案内で「2」を選択）。相談の際は、関係書類を持参の上、税務署においでください。

▽問い合わせ先 弘前税務署（本町、☎32・0331）

※税について知りたいときは、手軽に税情報を入手できる国税庁ホームページ（<http://www.nta.go.jp>）をご利用ください。

平成22年度
個人事業税の納付



課税対象者には納税通知書を送付しますので、納期限までに納めてください。

▽対 象 個人で事業を営む人のうち、前年の事業による収入から必要経費、事業主除（年290万円）などを差し引いた後に、所得のある人

▽納期限 1期＝8月31日（火）／2期＝11月30日（火）

※ただし、税額が1万円以下の場合の納期限は、1期の8月31日です。

▽納付方法 納税通知書を持参し、最寄りの銀行、信用金庫、信用組合、農業協同組合、郵便局などで納めてください。

※個人事業税の納付については、口座振替が利用できます。詳しくはお問い合わせください。

▽問い合わせ先 中津地域民局県税課課税第一課（☎32・1131、内線378）

木造住宅耐震診断
希望者を募集します

地震に強い安全なまちを目指すため、一定の条件を満たす木造住宅の所有者が耐震診断を希望する場合に、市が専門的知識を有する耐震診断員を派遣し、耐震診断を行います。

▽対象住宅 市内に存し、次の要件すべてに該当する住宅

- 昭和56年5月31日以前に建築されたもの
- 一戸建ての専用住宅または併用住宅（延べ面積の2分の1以上を住宅の用に供し、かつその他の用途に供する部分の床面積が50㎡以下であるものに限る）で地上階数が2以下のもの
- 在来軸組構法または伝統的構法によって建築された木造住宅であること
- 現在、居住している住宅であること

○原則として延べ床面積が200㎡以下であること
※200㎡を超える場合は、申込者負担の増額で対応します。

▽診断費用 申込者負担として、1戸当たり8,000円

※診断費用は総額12万円ですが、残額は国・県・市で負担します。

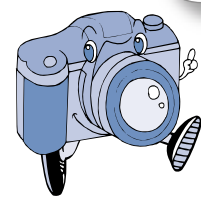
▽募集戸数 20戸（うち、優先枠5戸）
※応募多数の場合は抽選（なお優先枠は、65歳以上の一人暮らしの人など、災害時要援護者名簿登録制度の対象者です）。

▽募集期間 8月2日～9月30日

▽申込書の配布 建築指導課（市役所3階、窓口353）で配布。市のホームページからもダウンロードできます。

▽問い合わせ・申込先 建築指導課（☎40・7053）





まちの話題を写真
で紹介します。

まちの話題

弘前写真館



7月10日・11日

市民の健康まつり

7月10日・11日の2日間、弘前総合保健センター（野田2丁目）で第24回市民の健康まつりが開催されました。

会場には、健康相談コーナーや検査・測定コーナーなど健康づくりに関連したたくさんのコーナーが設置され、多くの家族連れなどでにぎわいました。

訪れた人たちは、親子でブラッシング指導を受けたり、人形を使った救急法を体験したりしながら健康への意識を高めていました。

夕陽夏祭り

7月17日

7月17日、「岩木山から眺める夕陽」のイベントとして、岩木山8合目の津軽岩木スカイラインターミナル前で、「夕陽夏祭り」が行われました。

当日は、夕陽とダンスチーム「AOMORI花嵐桜組」などのよさこい演舞を目当てに、ツアー客らが訪れました。夕陽は残念ながら雲の切れ間からのぞく程度の天候でしたが、フィナーレの「よっちゃれ」ではたか丸くんらが夕焼け空をバックに力強い舞を披露しました。



7月18日

星まつりinそうま2010

7月18日、星と森のロマンティックピア（水木在家字桜井）で開催された「星まつりinそうま2010」。登山囃子（ばやし）の演奏と紙漉沢獅子舞の演舞で幕があがり、ヒップホップダンスなど多彩な催しが行われました。

メインイベントの「そうまDEよさこい」では、10チームが勢いのある踊りを披露。トップを飾った相馬保育所の園児の際には、たくさんの父母らがわが子の姿を写真やビデオに収めようと集まっていました。



たか丸くんが行く!!

弘前城築城400年祭のマスコットキャラクターとしておなじみの「たか丸くん」。積極的にイベントなどに参加して、400年祭のPR活動を行っています。



6/19 勝利を目指して、頑張れ日本!

6月19日、かだれ横丁（百石町）でサッカー日本代表、岡田ジャパン対オランダのパブリックビューイングが行われました。たか丸くんは、「勝利」と書かれたハチマキと、サムライブルーの布を頭に巻きつけ始球式を行い、会場に訪れた人たちと一緒に応援をしました。



6/27 みんなとよさこい踊ったよ。

6月27日、第11回よさこい津軽が開催されました。弘前を代表するダンスチーム「AOMORI花嵐桜組」をはじめ、29チームがパレード形式で演舞を披露し、多くの観衆を魅了しました。たか丸くんも観衆を前に「よっちゃれ」を披露したり、フィナーレの合同乱舞でほかのチームと一緒に踊ったりしていました。



7/2 七夕まつり開催!

7月1日～7日、弘前大学文京キャンパス生協（文京町）で七夕まつりが開催されました。たか丸くんは2日と7日に訪問し、弘前大学よさこいチームと一緒に「よっちゃれ」を踊り、握手や記念撮影で多くの学生と触れ合いました。イベントでは、宝探し・玉入れなどが行われ、たか丸くんも参加して楽しんでいました。



7/4 国際子ども文化芸術交流

7月4日、市民会館（下白銀町）で第2回国際子ども文化芸術交流が行われました。イベントでは市内外の小学生から高校生までの児童・生徒が、民俗芸術や合唱、ダンスや演奏などを披露しました。

たか丸くんは、興味深くステージを見て、たくさんの文化に触れるとともに参加者との交流を図っていました。



プラネタリウム

8月



弘前文化センター

投影日程

日	月	火	水	木	金	土
1★	2★	3	4★	5★	6★	7★
8	9	10	11	12	13	14
15	16	17	18	19	20	21
22	23	24	25	26	27	28
29	30	31				

□…一般投影を午後1時半～、午後3時～の2回投影 ※2日・4日～6日の午前10時半はスターウィーク特別投影
■…一般投影を午前10時半～、午後1時半～、午後3時～の3回投影 ※1日の午前10時半はスターウィーク特別投影
■…みんなで星空散歩を午前10時半～の1回、一般投影を午後1時半～、午後3時～の2回投影 ※7日の午前10時半はスターウィーク特別投影
★…スターウィーク特別投影を午前10時半～1回投影 ※5日は午前11時15分から投影
■…休み

★投影プログラム

【一般投影／45分間】…星座と宇宙を楽しく知るプログラム

▽テーマ 夜空を流れる星の川

▽観覧料 一般＝240円／小・中学生、高校生＝120円

※65歳以上の市民、市内の小・中学生や障がい者、外国人留学生は無料。年齢や住所を確認できるものを提示してください。

【みんなで星空散歩／30分間】…子ども向けのプログラム

▽テーマ 星になったお医者さんアスクレピオス

▽観覧料 無 料

【スターウィーク（星空に親しむ週間）特別投影／30分間】

▽テーマ 星空を見に行こう！

▽観覧料 無 料

★問い合わせ先 中央公民館（☎33・6561）

駅前夏まつりとフリーマーケット

▽と き 8月22日（日）
午前9時～午後4時
▽ところ 駅前大通り
▽内 容 花柳流踊り、よさこいなど／フリーマーケット（40区画へ参加料1区画11000円）
※フリーマーケットの出店者（未成年、業者を除く）を募集しています。
▽問い合わせ・申込先 8月18日まで（土・日曜日を除く）に、弘前駅前商店街振興組合（☎兼ファクス32・1060）へ。

刀剣の手入れ講習会

市内の刀剣所有者を対象に、高照神社文化財維持保存会後援会が刀剣の手入れ講習会を行います。
刀剣の手入れを希望する人は、当日会場に刀剣を持参の上、おいでください。
▽と き 8月15日（日）
午前10時～午後4時
▽ところ 高岡担い手センター（高岡字神馬野、高照神社境内）
▽参加料 無 料
▽実施者 二唐俊さん、相馬彰さん
▽問い合わせ先 高照神社文

りんご公園の展示会

「岩木かちやらず会」の協力で、津軽の暮らしの中から生まれた素朴な美しさを持つ「こぎん刺し」の作品を展示しています。
▽と き 9月27日までの午前9時～午後5時
【りんごが素材の工芸展】
「りんごワーク」の協力で、りんご樹の灰の釉（うわぐすり）を使った焼き物「ぼんりゅう焼」や、りんごの樹皮を織り込んだバッグや財布、しおりなどの作品「林寿（りんじゅ）」、ハンカチや糸などの

チャレンジ・自然ふれあい宿泊体験

学校へ行きたくてもなかなか行けずに、困難を感じている子どもたちと一緒に、自然の中でのふれあい体験活動を通して再登校の支援を行います。

▽日程と内容 8月19日～20日（1泊2日）の宿泊体験
※野外炊事、キャンプファイア、創作体験などを予定しています。
▽ところ 岩木青少年スポーツセンター（常盤野字湯段沼）
※総合学習センター（末広4丁目）から出発します。
▽対象 不登校またはその傾向にある児童・生徒（小学校5年生～中学校3年生）、学校適応指導教室通級生
▽定員 20人程度
▽問い合わせ・申込先 学校適応指導教室（末広4丁目、総合学習センター内、☎26・4805）
※不登校に関する相談も受け付けています。気軽にご連絡ください。

- 弘前市役所 ☎35・1111
- 岩木庁舎 ☎82・3111
- 相馬庁舎 ☎84・2111

【催し】
こどもの森では、毎月楽しい催しを企画しています。
◎弓矢大会 夏の陣
▽と き 8月15日（日）
午前10時～午後2時半
※雨天決行。
▽参加料 無 料
▽持ち物 昼食、替えの下着・靴下、雨具
◎初秋の山 イヌワシの道登山
▽と き 8月22日（日）
午前9時半～午後2時
※雨天決行。
▽参加料 無 料
▽持ち物 昼食、替えの下着・靴下、雨具
【特別企画展】
◎自然工作展
木の枝や根など自然素材の工作見本を展示します。
▽と き 8月8日～15日、午前8時半～午後4時半
▽入場料 無 料
（共通事項）
▽ところ こどもの森デジタルセンター（坂元字山元、久

土曜日に小・中学生を対象に開催します。料金は無料です。みんなで参加しよう！
▽日程・会場
【弘前文化センター（下白銀町）プラネタリウム】
○みんなで星空散歩（子ども向けのプラネタリウム投影）
8月28日の午前10時半～11時／中央公民館（☎33・6561）
【弘前図書館（下白銀町）】
○読み聞かせと図書館の探検隊（絵本の読み聞かせ・紙芝居などと図書館地下書庫の探検）
8月28日の午後2時～3時半／弘前図書館（☎32・3794）
【市立博物館（下白銀町）】
○親子鑑賞会（開催展覧会の鑑賞。保護者も無料）
8月28日の午前9時半～正午／市立博物館（☎35・0700）
【市立郷土文学館（下白銀町）】
○親子文学散歩（クイズを解きながら観覧）
8月28日の午前10時～正午／市立郷土文

市民健康ペタンク大会

学館（☎37・5505）
■問い合わせ先 各会場へ。
※プラネタリウム、市立博物館、市立郷土文学館は市内の小・中学生はいつでも無料です。サタディプラン以外の日もご利用ください。
▽と き 8月29日（日）
午前9時～
▽ところ 弘前B＆G海洋センター（八幡町1丁目）

▽内 容 初心者に簡単な講習を行った後、1チーム3人のチームを編成。組み合わせ表により全チーム5回戦を行う。
▽対象 市民（学生を除く）
▽参加料 1000円（昼食代を含む）
※当日、受付で納入を。
▽問い合わせ・申込先 8月11日までに、弘前市ペタンク協会事務局（秋庭さん：☎34・9548、宮崎さん：☎82・4474）へ。

こどもの森8月の行事

催し



サタディプラン

市立博物館企画展2

弘前ねぶた展

併設…津軽の歴史展



竹森節堂筆「乙姫」

全国的に有名な夏の行事で、重要無形民俗文化財の「弘前ねぶた」。その歴史を振り返り、優れた絵師たちの代表的な作品を展示しています。
展示ホールでは、毎年恒例の「棟方志功ねぶた」もお楽しみください。
▽開催期間 7月31日～8月29日、午前9時半～午後4時半
※8月6日は午後7時まで。
▽観覧料 一般＝280円（210円）／高校・大学生＝140円（100円）／小・中学生＝80円（40円）
※（ ）内は20人以上の団体料金。また、65歳以上の市民、市内の小・中学生や障がい者、外国人留学生は無料。年齢や住所を証明できるものを提示してください。
▽休館日 毎週月曜日（8月2日は開館）
▽問い合わせ先 市立博物館（下白銀町、☎35・0700）

弘前城築城400年記念事業 高照神社奉納絵図展

明治10年 貴田稲城奉納絵図等展示

弘前城築城400年を来年に控え、信政公御神忌300年を迎える記念すべき本年、高照神社に奉納された絵図約330点を展示します。

北は松前・函館から南は薩摩に至る、ほぼ全国の領内図や城絵図など、1枚1枚の絵図の時代・地域性を表す貴重な歴史資料を見学して、歴史に思いをはせてみませんか。

▽とき 8月8日～10日、午前10時～午後5時
※10日は午後3時まで。

▽ところ 岩木山総合公園（百沢字裾野）「アリーナ」

▽観覧料 無料

▽問い合わせ先 高照神社社務所（高照神社文化財維持保存会後援会、☎83・2465）

サイエンスカフェ 参加者募集

大学の研究室をのぞいてみよう！

弘前大学大学院医学研究科では、第3回病理生命科学サイエンスカフェを開催します。サイエンスカフェとは、科学者などの専門家と参加者が、お茶を飲みながらテーマを設けて科学の話題について語り合う、新しいコミュニケーションの場です。大学の研究見学や体験企画もありますので、この機会に最新の研究に触れてみませんか。

▽とき 8月21日（土）午後1時～4時

※受け付けは午後0時半～。

▽ところ 弘前大学大学院医学研究科病理生命科学講座（在府町）基礎棟2階

▽テーマ 「歯周病と全身疾患との関連」

▽対象 高校生、専門学校生、大学生または将来医療に従事することを希望する人※20人程度（先着順）

※事前の申し込みが必要。

▽参加料 無料

▽問い合わせ・申込先 電話またはEメールで、弘前大学大学院医学研究科病理生命科学



第27回 レッツウォークお山参詣 参加者募集！

お山参詣は、昔から受け継がれてきた、五穀豊穡（ほうじょう）・家内安全を岩木山に祈願する集団登拝行事です。

レッツウォークお山参詣は、昭和59年1月に重要無形民俗文化財の指定を受けたことを契機にスタートした「体験型ツアー」で、広く多くの市民や観光客に岩木山の伝統行事を気軽に体験してもらえるように企画されたものです。

▽とき 9月7日（火）
▽日程 受付…午前7時半（岩木庁舎前）／行列出発…午前8時半／解散…午後3時ごろ

※天候により変更になる場合があります。

▽定員 300人（先着順）
▽参加料 1,500円
▽注意 服装は上下とも白系統／約6kmの歩行になるので運動靴など歩きやすい履き物で
▽問い合わせ・申込先 8月20日までに、レッツウォークお山参詣実行委員会事務局（〒036・1343、百沢字裾野124、岩木山観光協会内、☎83・3000、ファクス83・3001）へ。

科学講座（佐藤さん、☎39・5029、Eメール tsao@cchirosaki-u.ac.jp）へ。

多胎児の家族の交流会

「ふたごのママ・パパからのメッセージ!!」をテーマに開催します。

▽とき 8月29日（日）午前10時～正午

▽ところ みどり保育園（御幸町）

▽内容 “楽つみ木”で遊ぼう！、双子・三つ子育児の体験談や情報交換など

▽対象 多胎児を妊娠している人、未就学の子多胎児を育てている家族

※事前の申し込みは不要です。当日直接会場へ。

▽問い合わせ先 みどり保育園地域子育て支援センター（☎32・0510）

弘前地区親子クッキング コンテスト大会

家族みんなで料理すると、楽しい雰囲気になり、会話が弾みます。また、みんなで食べると料理もおいしくなり、笑顔があふれます。

「食」を考え、親子のコミュニケーションを深める楽しいコンテストです。

▽とき 10月3日（日）

▽ところ 弘前文化センター（下白銀町）3階調理実習室

▽内容 「わが家のおいしいごはん」をテーマに、親子でオリジナルメニューを作成

▽対象 市内在住の親（保護者）と子（小学生）の2人1組

▽調理の条件 食材費¥2000円以内（4人分）／調理時間¥60分（盛り付け時間を除く）

教室・講座

初心者テニス教室

▽とき 8月3日～11月16日の毎週火曜日、午後1時～

北辰学区高杉ふれあい センターの教室

【あけびカゴ作り教室】

▽とき 9月2日（木）

▽ところ 午前10時～午後1時 北辰学区高杉ふれあいセンター（独狐字山辺）

▽内容 あけびづるを使ってオリジナルのカゴ（30センチ×25センチ×10センチ）を製作

▽定員 10人（先着順）

▽材料費 5000円（当日持参を）

▽持ち物 エプロン

▽問い合わせ・申込先 北辰学区高杉ふれあいセンター

（☎95・3601）

※月曜日は休館。

3時
▽ところ 運動公園（豊田2丁目）テニスコートほか

▽内容 硬式テニスの基本ストロークなど

▽対象 18歳以上の市民10人

▽参加料 1回500円（スポーツ安全保険料およびボール代として）

▽持ち物 運動のできる服装、汗ふきタオル

※ラケット、ボールは貸し出します。

▽申し込み方法 電話、またはファクスかEメール（住所・氏名・年齢・電話番号・参加日を記入）で、参加希望日の前日までに申し込みを。

▽問い合わせ・申込先 NP

オリベロ津軽スポーツクラブ

事務局（川村さん、☎35・0

043、ファクス33・1446、Eメール info@libero-sc.com）

さんかくセミナー

独自に開発した電着画像技術により、世界的企業に成長した会社が弘前にあります。技術開発にかけける情熱や、人との出会いの大切さの話の中から、自分らしく生きるためのヒントを見つけてみませんか。

▽とき 8月11日（水）

午後6時半～8時半

▽ところ 市民参画センター（元寺町）3階グループ活動室

▽テーマ 「弘前から世界へ」

▽講師 中山廣男さん（テ

フコ青森株式会社代表取締役社長）

ベテランズセミナー

▽とき 8月19日（木）

午前10時～正午

▽ところ 弘前文化センター（下白銀町）2階中会議室

▽内容 「最近の政局について」：講師・石岡由美子さん（陸奥新報社編集局報道部長）

▽対象 60歳以上の市民

▽受講料 無料

▽問い合わせ・申込先 電話

で、中央公民館（☎33・6561）へ。

ミニバンスボール

教室（後期）

▽とき 8月21日～9月18日の毎週土曜日、午後6時半～7時半

▽ところ 岩木B&G海洋センター（兼平字猿沢）

▽内容 意識しない筋肉の働きやバランス感覚を養い、

ダンスエクササイズ教室

▽とき 8月26日、9月2日・9日・16日の午後7時～9時（計4回）

▽ところ 勤労青少年ホーム（五十石町）

▽内容 ラテンのリズムで楽しく踊りながらウエスト周りの筋肉を鍛える、初心者向けのダンスエクササイズ

▽対象 市内に勤務か居住の働く青少年（おおむね35歳まで）15人（先着順）

▽参加料 無料

▽持ち物 タオル、室内用シューズ、運動できる服装

▽申込先 8月24日までに、

勤労青少年ホーム（☎34・4361）へ。



緑の相談所

【展示会など】

- 夏の室内植物展 8日まで
- 観葉植物展 13日～22日

【講習会など】

- バラのせん定と管理 7日、午後1時半～3時半
- アメリカシロヒトリの防除法 28日、午後1時半～3時半
- 訪問相談 21日・28日

※庭木の出張診断です。電話で申し込んでください。

【弘前城植物園…

今月見られる花】

スモークツリー、ハス、ノウゼンカズラ、キレンゲショウマなど
●問い合わせ先 緑の相談所（☎33・8737）
※4月1日～11月23日は毎日開館しています。

夏祭りに
行きましょ！

～弘前大学との地域づくり連携事業～

夏の露店祭りフェスタ2010

縁日と防災を組み合わせた夏祭りを開催します。この夏祭りは、市と弘前大学の連携に関する協定に基づき開催するもので、宵宮でおなじみの露店の前に、陸上自衛隊の防災車両や、消防署の救急車・消防車などが展示されるととても不思議な夏祭りです。家族連れでお出掛けください。

▽とき 8月21日(土)
午後1時半～8時

▽ところ 弘前城東タウンプラザ(早稲田4丁目のヤマダ電機・ユニバース・ホームック)前の市道

※車両通行止め時間は午後0時半～9時。

▽内容 防災に必要な自衛隊車両・機械の展示と解説、消防車両および高規格救急車の展示、簡単な蘇生(そせい)処置体験や救急講習、自動車事故災害からの救助、医師・看護師による医療活動訓練、露店、お山参詣体験、地震を起こす体験ゲームなど

▽出展団体 弘前大学、陸上自衛隊第39普通科連隊、弘前地区消防事務組合、早稲田中央町会、NPO津軽広域救急支援機構、弘前露天商業組合、青南商事ほか

▽その他 駐車場は弘前城東タウンプラザの駐車場などを使用できますが、駐車台数に限りがありますので、なるべく公共交通機関のご利用や、自家用車をご利用ください。なお、当日は付近を通行するバスのコースが一部変更となる場合があります。

▽問い合わせ先 電話かEメールで、中央公民館(☎33・6561、Eメール chuoukou@city.hirosaki.lg.jp)へ。

戦没者遺児の皆さんへ

日本遺族会では、先の戦争で父などを亡くした遺児を対象に、父などの戦没した旧戦域を訪れて慰霊追悼を行うとともに、現地の人との友好親善を深めることを目的に、「戦没者遺児による慰霊友好親善事業」を実施しており、参加者を募集しています。なお、本年度は20周年記念として「洋上慰霊」も実施します。詳しい日程や訪問地、申し込み方法についてはお問い合わせください。

▽問い合わせ先 青森県遺族会(☎青森017・722・4819)

ストレッチ教室

あもりおにぎり
コンテスト 作品募集

青森県青果卸売市場協会では、県産米と青森になじみの深い食材を使い、朝ごはんとして手軽に作る事ができる「おにぎり」作品を募集しています。子どもたちに食べてほしいと思う、オリジナル作品を応募してみませんか。

▽応募資格 ①県内在住の16歳以上の人 ②二次審査(調理審査)会場(青森市)で作品を作る人

▽応募方法 応募用紙に必要な事項を記入の上、完成写真(LサイズまたはEサイズ)を貼り付け、8月20日(当日消印有効)までに、あもりおにぎりコンテスト作品応募事務局へ郵送を。

※なお、応募用紙は応募事務局ホームページ(http://www.kyodo-ad.com/)からダウンロードできます。

▽問い合わせ・応募先 あもりおにぎりコンテスト作品応募事務局(〒030・0812、青森市堤町2の1の1、株式会社協同内、☎青森017・777・4191)

地上デジタル放送
に関する
臨時相談窓口

今までのテレビ放送(地上アナログ放送)は、平成23年7月24日で終了し、地上デジタル放送へ移行します。

総務省青森県テレビ受信者支援センター(デジサポ青森)では、地上デジタル放送に関するあらゆる質問にお答えする臨時相談窓口を設置します。

▽とき 8月17日～19日、午前10時～午後4時

▽ところ 勤労青少年ホーム(五十石町)集会室(17日)/ 娯楽談話室(18日・19日)

▽その他 臨時相談窓口と並行して、地デジに関する基礎的な内容を映像や機器を用いて説明する「地デジ説明会」も実施します(午前10時から11時ごろまで)。

▽問い合わせ先 総務省青森県テレビ受信者支援センター「デジサポ青森」(☎青森017・771・1010)

夏期セミナー「成年
後見制度基礎講座」

高齢社会が進む現在、認知症などにより判断能力が衰え、法律行為ができなくなつた人たちのための「成年後見制度」の必要性がますます高まっています。このことから基礎講座を開催しますので、皆さん奮ってご参加ください。

▽とき 8月28日・29日
▽ところ 市民参画センター(元寺町)3階活動室
▽内容 1日目 午前10時～11時半(午前9時半受け付け) 2日目 午前9時半受け付け 2日目は「成年後見制度の諸問題」：講師・小田切達さん(弁護士)、午後0時半～1時40分「成年後見制度の現状

水中ウォーキング教室

▽とき 8月23日～9月16日の毎週月・木曜日、午後1時～11時

▽問い合わせ先 温水プール石川(☎49・7081)

▽とき 8月24日～9月9日の毎週火・木曜日、午前10時～11時

▽問い合わせ先 弘前B&G海洋センター(☎33・4545)

水泳教室(クロール)

▽とき 8月24日～9月9日の毎週火・木曜日、午前10時～11時

▽問い合わせ先 弘前B&G海洋センター(☎33・4545)

講座です。

【はじめてのパソコン講座】

▽とき 9月1日・8日・15日の午前10時～午後1時45分(希望者のみ、復習・質問時間11時～12時45分)

▽内容 パソコンの基本操作、文字入力

▽対象 パソコン初心者の人を優先

▽参加料 無料

▽持ち物 筆記用具、昼食 ※本年度から、インターネットおよびメールについては別講座になります。

【ワイド2007 実践夜間講座】

▽とき 9月3日・10日・17日の午後7時～9時(希望者のみ、復習・質問時間11時～12時45分)

▽内容 パソコンの基礎操作、文字入力

▽対象 パソコン初心者の人を優先

▽参加料 無料

▽持ち物 筆記用具、昼食 ※本年度から、インターネットおよびメールについては別講座になります。

【ワイド2007 実践夜間講座】

▽とき 9月3日・10日・17日の午後7時～9時(希望者のみ、復習・質問時間11時～12時45分)

▽内容 パソコンの基礎操作、文字入力

▽対象 パソコン初心者の人を優先

▽参加料 無料

▽持ち物 筆記用具、昼食 ※本年度から、インターネットおよびメールについては別講座になります。

【ワイド2007 実践夜間講座】

▽とき 9月3日・10日・17日の午後7時～9時(希望者のみ、復習・質問時間11時～12時45分)

▽内容 パソコンの基礎操作、文字入力

▽対象 パソコン初心者の人を優先

▽参加料 無料

▽持ち物 筆記用具、昼食 ※本年度から、インターネットおよびメールについては別講座になります。

【ワイド2007 実践夜間講座】

▽とき 9月3日・10日・17日の午後7時～9時(希望者のみ、復習・質問時間11時～12時45分)

小型移動式クレーン
運転技能講習

▽問い合わせ・申込先 学習情報館(総合学習センター内、☎26・4800)

▽とき 9月14日～16日

▽ところ 学科Ⅱサンライフ弘前(豊田1丁目)／実技Ⅱ日本通運弘前支店ターミナル(新里字中平岡)

▽対象 ①申請時に求職中で、雇用保険を受給している40歳以上の人(雇用保険の受給期間を終えてなお求職中の人を含む) ②出稼労働者で18歳以上の人

▽定員 5人

▽受講料 1万円

※テキスト代として別途1500円が必要。

▽申し込み受付 8月16日～23日

※申し込みには、印鑑、写真(縦30ミ×横22ミ)1枚、雇用保険受給者証(出稼労働者手帳(有効期限内のもの)、自動車運転免許証が必要で、代理人による申し込みはできません)。

▽問い合わせ・申込先 商工労政課労政係(市役所6階、☎35・1135)

電気使用安全月間

これからの季節は肌の露出が多くなり、汗もかくことから、電気が流れやすくなります。また、暑さで注意力が散漫になりがちなため、感電事故が多くなる傾向にあります。

そこで経済産業省では、毎年8月を「電気使用安全月間」と定め、電気使用安全運動が全国一斉に行われています。

感電事故に遭わないために、次のことに注意して、電気の安全な使用を心掛けましょう。

- コンセントを抜く時は、ぬれた手で触れないようにする
- 水気のある場所で使用する電気製品や配線器具は、専用のものを使用する
- 洗濯機やエアコン、電子レンジなどにアース線をつける
- 電気製品の説明書をよく読み正しく使用する

▽問い合わせ先 東北電気保安協会弘前事業所（☎27・0862）

その他

自衛官募集

【自衛官候補生】

▽資格 18歳以上27歳未満の人

▽試験日 男子Ⅱ9月27日・28日／女子Ⅱ9月29日

▽試験場所（予定） 男子Ⅱ弘前駐屯地（原ヶ平字山中）／女子Ⅱ青森駐屯地（青森市浪館字近野）

【一般曹候補生】

▽資格 18歳以上27歳未満の人

▽試験日（1次） 9月18日

▽試験場所（予定） 千年交流センター（原ヶ平5丁目）

【航空学生】

▽資格 高校を卒業または本年度卒業見込みの21歳未満の人

▽試験日（1次） 9月23日

▽試験場所（予定） 千年交流センター

（共通事項）

▽受付期間 8月1日～9月10日

▽問い合わせ先 自衛隊弘前地域事務所（城東中央3丁目、☎27・3871）

県境不法投棄現場

県民見学会の参加者募集

県では産業廃棄物が不法投棄された現場の原状回復進捗よく状況を県民に公開するため、現地見学会を開催します。なお、移動は県が手配する専用バスになります。

▽とき 9月5日（日）、午前10時45分に弘前駅城東口前出発、午後4時15分ごろ同所解散予定。

▽見学場所（2カ所） 県境不法投棄現場、浸出水処理施設（ともに田子町茂市川倉ノ上）

▽定員 40人

※応募多数の場合は抽選で決定します。

▽問い合わせ・申込先 8月20日までに電話で、青森県環境生活部県境再生対策室（☎青森017・734・9261）へ。

市民参画センターの臨時休館

市民参画センターでは、設備の点検などのため、次の期間、休館します。

▽期間 8月23日・24日

▽問い合わせ先 市民参画センター（元寺町、☎31・25

00）

指定管理者の募集

市では、平成23年4月から指定管理者を募集します。募集する施設など詳細については、市ホームページをご覧ください。なお、お問い合わせください。

▽問い合わせ先 人事課事務管理担当（☎35・1170）

海上保安大学校生徒募集

▽資格 平成2年4月2日以降の生まれで、①高等学校を卒業した人および平成23年3月までに高等学校を卒業する見込みの人 ②中等教育学校を卒業した人および平成23年3月までに中等教育学校を卒業する見込みの人 ③高等専門学校の第3学年の課程を修了した人および平成23年3月までに高等専門学校の第3学年の課程を修了する見込みの人 ④高等学校卒業程度認定試験（廃止前の大学入学資格検定を含む）に合格した人など人事院が①②に掲げる人と同等の資格があると認める人

▽受付期間 8月26日～9月7日（インターネットでの受

け付けは9月1日の午後5時まで）

▽採用予定 45人

▽試験日（1次） 10月30日・31日

▽試験場所 青森市ほか

▽問い合わせ先 青森海上保安部管理課（☎青森017・734・2423）／八戸海上保安部管理課（☎八戸0178・33・1222）

新規学卒予定者の求人受付

弘前公共職業安定所（南富田町）では、平成23年3月に高校・中学校を卒業する生徒を対象とした求人の受け付けを6月21日から開始しています。

新規学卒予定者の地元雇用の促進と職種選択幅の拡大、優秀な人材の早期確保に向け、求人票の提出にご協力をお願いします。

▽問い合わせ・受付先 弘前公共職業安定所求人企画部門（☎38・8609、内線31）

戦没者・原爆死没者の追悼

8月15日は「戦没者を追悼し平和を祈念する日」です。

墓地公園までバス運行

8月13日のお盆の日に、久渡寺線の路線バスが墓地公園を経由して運行されます。

▽臨時停留所 墓地公園、墓地公園入り口（2カ所）

▽料金 バスターミナルから臨時停留所まで片道380円

▽問い合わせ先 環境保全課環境保全係（☎40・7035）



排水設備工事責任技術者試験

日本下水道協会青森県支部

先の戦争で亡くなった人々を追悼し、世界の恒久平和を祈るため、正午から1分間の黙とうをささげましょう。

なお、広島市と長崎市では、原爆が投下された時刻から1分間の黙とうを行います。

◎8月6日（広島平和記念日） 午前8時15分

◎8月9日（ながさき平和の日） 午前11時2分

◎8月15日（戦没者を追悼し平和を祈念する日） 正午

▽問い合わせ先 子育て支援課家庭支援係（☎40・7039）

不動産の公売

市では、市税などの滞納処分として差し押さえた不動産

では、適正な排水設備工事を行うため、次のとおり責任技術者の資格試験を実施します。

▽とき 10月20日（水）午後2時

▽ところ 市立観光館（下白銀町）2階研修室

▽受験料 8000円（振り込み手数料を除く）

▽問い合わせ・申込先 8月23日～9月6日に、上下水道部営業課給排水係（茂森町、☎32・0698）へ。

※申込書は、8月23日から同課で配布します。

新規雇用者募集

りんご作業の新規雇用者募集と市の補助制度

【りんご作業の新規雇用者募集】

市内の各農協と青森県りんご協会では、りんご園で働きたい人を募集しています。また、ハローワークでも、求人票を受けている場合には紹介しています。

経験がなくてもできる作業ですので、興味のある人はお問い合わせください。なお、紹介料は無料です。

▽問い合わせ・申込先 つがる弘前農業協同組合農作業従

シニアカレッジ in 弘前大学「国立大学でひと夏のキャンパスライフを」

全国のシニア世代と一緒に弘前大学で学んでみませんか？

▽とき 9月6日～10日

▽ところ 弘前大学（文京町）

▽内容 13講座（下表参照）

▽対象 50歳以上の人

▽受講料 7万円

▽申込期限 8月12日（木）

※申込人数によっては期限前に締め切る場合がありますので、ご了承ください。

▽問い合わせ・申込先 シニアサマーカレッジ受付デスク（弘前観光コンベンション協会内、☎35・3132、ホームページ <http://www.hirosaki-u.ac.jp/jimu/sya/senior/index22.html>）

講義内容
【講義1・2】弘前城の築城と城下町弘前の変容
【講義3】自然栽培成功までの道のり
【講義4】りんご自然栽培の科学的解明に向けて
【講義5】トキワ荘の青春－漫画ブームの原点を探る－
【講義6】青森の手仕事あれこれ－津軽塗りを中心にして－
【講義7】心と身体を育む食
【講義8】昔の資料を基に－弘前ねぶた絵今・昔－
【講義9・10】白神山地・ブナ林の動植物
【講義11】つがる健康談議
【講義12】「北の文学連峰」～石坂洋次郎、太宰治から長部日出雄まで～
【講義13】方言について

事業者無料職業紹介所（☎82・1053）／津軽みらい農業協同組合無料職業紹介所（☎52・5262）／青森県りんご協会無料職業紹介所（☎27・6006）／ハローワーク弘前（☎38・8609）

【市の補助制度】

りんご作業の経験のない作業員を新規に雇用した農家には、市の補助制度がありますので、お問い合わせください。

▽申込期限 9月15日

▽問い合わせ・申込先 りんご課（岩木庁舎2階、☎82・1636）

～弘前城築城400年祭記念事業～

世界遺産トーチランコンサート2010 in 弘前 JAPAN'S 心の平和への讃歌

世界遺産トーチランコンサートはさまざまな国や地域で開催され、ユネスコ平和芸術家・城之内ミサさんの音楽作品を聖火リレーのように各国の奏者とつないできたユネスコ公認・推奨の国際的コンサートです。

今年は広大なブナの原生林「世界遺産白神山地」を背景に抱え、2011年に弘前城築城400年の節目を迎える当市を舞台に開催します。

▽と き 9月11日(土)

午後6時開場、7時開演

▽ところ 市民会館(下白銀町)

▽出演 城之内ミサさん(ユネスコ平和芸術家)…ピアノ・指揮、リュウフォンさん(スペシャルゲスト)…中国民族楽器・二胡 ほか9人

▽入場料 S席5,000円/A席3,500円/B席2,000円

※コンサートの収益の一部はユネスコへ寄付されます。

▽入場券取扱所 FMアップルウェブ、日弘楽器、紀伊國屋書店弘前店、中三弘前店、まちなか情報センター(いずれも土手町)、さくら野弘前店(城東北3丁目)、市立観光館(下白銀町)、弘前商工会議所(上鞘師町)ほか

▽問い合わせ先 世界遺産トーチランコンサート実行委員会事務局(FMアップルウェブ内、☎38・0788、ホームページ <http://wh-trc.org/>)

【関連イベント】

大自然を体感

しらかみさん家へ集合ね!

城之内ミサさんをはじめ、世界遺産トーチランコンサート出演のアーティストたちと白神山地を歩こう!

▽と き 9月12日(日)

午前9時半～午後3時

▽ところ 白神山地 ふな巨木ふれあいの径(西目屋村川原平)

▽定員 約30人

▽参加料 3,000円

▽問い合わせ・申込先 NPO法人ECOリパブリック白神事務局(☎29・4093、Eメール jimukyoku@shirakamifund.jp、ホームページ <http://shirakamifund.jp/>)

ファッション甲子園併催事業

ファッションセミナー “デコクロ教室”

▽と き 8月21日(土)、午後3時半～5時

▽ところ 市民会館管理棟2階会議室

▽内容 メディアなどでも話題の「ユニクロをデコレーションする」＝“デコクロ”の出張教室。ハギレを使ってTシャツをデコレーションし、ワンピースに変身させます。

▽講師 上原一江さん、小笠原侑子さん(デコクロ部員)

▽定員 50人

▽受講料 1,000円(材料費などとして)

▽持ち物 大きめのTシャツ(ユニクロに限定しない)、メジャー、はさみ、ぬい針、ぬい糸(Tシャツに合わせた色合いのもの)、リボンなどデコレーションしたい素材

▽申込先 ファッション甲子園実行委員会事務局

コンピューターデザインシステム展示会

▽と き 8月21日、午前10時～午後5時/8月22日、午前9時半～午後1時

▽ところ 市民会館管理棟1階

▽内容 アパレル関連の機器が勢ぞろい。弘前城築城400年祭マスコットキャラクター「たか丸くん」の刺しゅうグッズを限定販売

▽入場料 無料

もの作りのカイゼンアイテム

▽と き 8月21日、午前10時～午後5時/8月22日、午前9時半～午後1時

▽ところ 市民会館管理棟1階

▽内容 ミシンで使う、押え・アタッチメントなどを活用しての実演

ファッション甲子園オリジナルTシャツ・エコバッグ限定販売&協賛チャリティー募金

▽と き 8月21日、午前10時～午後5時/8月22日、午前9時半～午後4時

▽ところ 市民会館管理棟1階

▽内容 オリジナルTシャツ・エコバッグの限定販売、募金していただいた人にハギレ(表生地・裏生地)、付属品(ボタン・ミシン糸など)進呈

ファッション甲子園写真展

▽と き 9月5日～18日、午前10時～午後6時

▽ところ 青森県赤十字血液センター弘前献血ルーム(駅前町、大町タウンビル2階)

▽内容 第10回大会の写真(主に大会の裏側の写真)を展示、期間中に献血した人に記念品をプレゼント

ファッション甲子園2010デザイン画展示

▽と き 9月17日～30日

▽ところ イトーヨーカドー弘前店(駅前3丁目)地下通路

▽内容 第10回大会に応募した県内校の約500枚のデザイン画原画および入選作品デザイン画、大会ハイライト写真などを展示

第10回全国高等学校

ファッションデザイン選手権大会

ファッション甲子園2010
最終審査会

■問い合わせ先 ファッション甲子園実行委員会事務局(弘前商工会議所内、☎33・4111)



全国高等学校ファッションデザイン選手権大会(ファッション甲子園)は、21世紀のファッション界を担う人材の発掘と育成、そして若者の夢の創造を育むことを目的として毎年開催されています。

今回は、全国4,455点の応募の中から、第1次デザイン画審査を勝ち抜いた40チームの作品が弘前市に勢ぞろいします。全国から弘前に集う高校生の、若々しく、そして感性あふれる作品をぜひご覧ください。

▽と き 8月22日(日)、午後1時～3時(正午開場)

▽ところ 市民会館(下白銀町)大ホール

▽プログラム 開会式/ファッションコンテスト/デザイナー中野裕通2010-2011秋冬ファッションショー/審査発表・表彰式

▽審査員 久田尚子さん(審査員長・ファッションジャーナリスト)、大塚陽子さん(東京ファッションデザイナー協議会議長・ファッションジャーナリスト)、中野裕通さん(ファッションデザイナー)、原由美子さん(ファッションディレクター)、廣川玉枝さん(ファッションデザイナー)

▽入場料 500円(全席自由)

▽入場券販売所 弘前商工会議所(上鞘師町)、日弘楽器(土手町)、中三弘前店(土手町)、Dオスタンプ事務局(土手町、ルネスアベニュー1階)、まちなか情報センター(土手町)、上土手スクエア(土手町)、メディアイン城東店(和泉1丁目)、さくら野弘前店(城東北3丁目)、市立観光館(下白銀町) ※販売所で購入できない人は、事務局へご連絡ください。

▽その他 「最終審査会出場校デザイン画原画展示」「ファッション甲子園歴代優勝校実物作品展示」が行われるほか、「県内服飾専門学校PRブース」「弘前城築城400年祭PRブース」が設置されます。

ファッション甲子園併催事業

ファッション甲子園PR展示

▽と き 7月31日～8月22日

▽ところ

○7月31日～8月20日=さくら野弘前店

○7月31日～8月22日=中三弘前店、青森県庁北棟(青森市長島1丁目)1階

○8月10日～8月22日=まちなか情報センター

○8月11日～8月22日=上土手スクエア

▽内容 ファッション甲子園最終審査会に出場するチームのデザイン画を展示



健康ですか

弘前市保健センター
(野田2丁目)
☎ 37・3750

検診の受診を

セット検診、女性の健康診査は、受診希望日の1週間前までに電話で弘前市保健センターへ申し込んでください。ただし、定員(日によって異なります)になり次第締め切ります。

なお、市の各種検診は、年度内(4月1日～3月31日)に1回受診できます。

【セット検診】

▽とき 8月16日・18日・9月10日(日曜日を除く)
※8月18日・26日・31日、9月9日は女性のみのみ。
▽対象 40歳以上の市民(職場で受診できる人を除く)
▽内容 胃・肺・大腸がん検診
※50歳以上で希望する人は前

立腺がん検診も受診できます。費用は別途500円が必要です。

▽料金 1900円(市の国保加入者は950円、70歳以上の人は無料)
▽受け付け開始 8月5日、午前8時半

【女性の健康診査】

▽とき 8月18日・19日・25日・28日・31日、9月9日
※8月の託児日は31日(乳幼児10人まで)。
▽対象 18歳～39歳の主婦や自営業の女性で、健康診査を受けていない人(職場で受診できる人、妊娠中やその疑いのある人を除く)
▽内容 血液検査、尿検査、内科診察、骨密度検査など
▽料金 800円

【医療機関での検診】

胃・大腸・前立腺がん検診、骨密度検診、結核検診は、弘前市保健センターのほか、医療機関でも受診できます。医療機関での受診を希望する場合は、直接、医療機関へ「市の検診」と伝えてお問い合わせください。
※市の検診が受けられる医療機関や検診などの料金は「健康と福祉ごよみ」で確認するか、弘前市保健センターへお問い合わせください。

こころの健康相談

弘前市保健センターでは、本人や家族の心の悩みについて、保健師が面接して相談に応じています。秘密は厳守します。希望する人は事前に電話で申し込みを。相談は無料です。

▽8月・9月の相談日

8月=10日(火)・24日(火)
9月=14日(火)・28日(火)

※時間はいずれも午前9時～午後3時半。

▽ところ 弘前市保健センター(野田2丁目)

▽対象 市民

※「こころの病気」の治療をしていない人を優先します。現在治療している人は、まず主治医に相談を。
▽予約受付時間 午前8時半～午後5時(土・日曜日、祝日を除く)

▽問い合わせ・予約先 弘前市保健センター(☎37・3750)

乳幼児の健康診査

母子健康手帳を持参してください。場所は弘前市保健センター(各指定医療機関での個別検診を除く)で、料金は無料です。

なお、発熱など体調不良の場合は、次回に受診していただくようお願いします。

【4か月児・7か月児】

各指定医療機関での個別検診。対象児には通知します。

【1歳6か月児】

とき 8月25日・26日
受 付 午後0時半～1時半
対 象 平成21年2月生まれ

【3歳児】

とき 8月4日・5日
受 付 午後0時半～1時半
対 象 平成19年1月生まれ

【1歳児歯科】

とき 8月18日・19日
受 付 午後0時半～1時
対 象 平成21年8月生まれ

各指定歯科医療機関での個

ベビー相談

▽とき 8月20日(金)

午後1時～3時半
※相談が終わり次第終了。

▽受 付 午後1時～1時半

▽ところ 弘前市保健センター

▽内 容 育児相談/身長・体重測定/栄養士のミニ講話(午後1時半)

▽対象 市内在住の乳児(1歳未満)とその家族

▽参加料 無料

▽持ち物 母子健康手帳

▽申込先 8月4日から、弘前市保健センターへ。

現在妊娠12週～31週(4か月～8か月)の人とその家族40人(先着順)

▽参加料 無料

▽持ち物 母子健康手帳

▽申込先 8月5日から、弘前市保健センターへ。

離乳食教室

▽とき 8月30日(月)

午後1時半～3時

▽受 付 午後1時～1時半

▽ところ 弘前市保健センター

▽内 容 離乳食グループレッスンのミニ講話(親子のふれあい、これから始める歯みがき)/身長・体重測定/育児相談

▽対象 市内在住の平成22年3月生まれ

▽参加料 無料

▽持ち物 母子健康手帳

▽申込先 8月9日から、弘前市保健センターへ。

マタニティ

歯科健康診査

▽とき 8月27日(金)

午後0時半～3時

▽受 付 正午～午後0時半

▽ところ 弘前市保健センター

▽内 容 妊婦歯科健診/講話/ブラッシング指導/パパママ教室(ママの食生活展示、パパとママの育児体験、赤ちゃんのお風呂実演、ビデオシ

アターなど)/チャイルドシート

の説明

▽対象 市内在住で開催日

赤ちゃんのふれあおう

▽とき 8月18日～20日
※日にちによって開催時間が異なりますので、お問い合わせください。

▽ところ 弘前市保健センター(野田2丁目)

▽内 容 乳幼児とのふれあい体験

▽対象 市内の小学校5年生～高校生各日5人(先着順)

▽申込先 希望日の1週間前までに、弘前市保健センター(☎37・3750)へ。

※当日は動きやすい服装でおい

てください。

定期予防接種を受けるときは、「予防接種と子どもの健康」をよく読み、予防票に記入後、母子健康手帳と一緒に持参してください。料金はい

ずれも無料です。予防票がない人は、弘前市保健センターへ連絡してください。

【麻しん風しん混合・三種混合・二種混合・BCG】

通年接種です。対象は「健康と福祉ごよみ」で、受付時

間は指定医療機関で確認し、

早めに接種してください。

○麻しん風しん混合：1期

1歳～2歳未満/2期

5歳～7歳未満で小学校就学前の

1年間(4月1日～3月31日)

※平成20年4月1日から5年

間の期限付きで、麻しん・風

しんの定期予防接種対象が、

現在の1期と2期に加え、3

期(中学校1年生に相当する

年齢の人)、4期(高校3年

生に相当する年齢の人)に拡

大されました。対象に当たる

人は、忘れずに接種してくだ

さい。

○三種混合：生後3か月～7

歳6か月未満(1期初回は20

日)

弘前市急患診療所(弘前市保健センター内、☎34・1131)は、夜間(午後7時～10時半)や日曜・祝日(午前10時～午後4時)の内科、小児科の診療を行っています。

このほか、救急の場合は弘前消防本部の救急病院案内(☎32・3999)で当番病院を確認してから受診してください。





川口淳一郎教授講演会

～小惑星探査機「はやぶさ」プロジェクトの全貌と宇宙の魅力～

弘前市出身で、小惑星探査機「はやぶさ」のプロジェクトマネージャを務める川口淳一郎教授（宇宙航空研究開発機構）をお招きし、講演会を開催します。

世界初となる、月以外の天体からの帰還という快挙を成し遂げた「はやぶさ」。その成功までの道のりなどを聞きながら、宇宙の魅力を感じてみませんか。

また、講演に先立ち、川口教授へ弘前市民栄誉賞の授与を行います。

★と き 8月23日（月）、午後6時～8時（開場は午後5時）

★と ころ 市民会館（下白銀町）

★テマ 「小惑星探査機「はやぶさ」プロジェクトの全貌と宇宙の魅力」

※講演の内容は中学生以上向けとなっています。

★対 象 市内に居住または通勤・通学している人＝400人

※ほかのお客様のご迷惑になるおそれがありますので、未就学児童の入場はご遠慮ください。

★入場料 無料（全席自由）。ただし、入場整理券が必要です。

★入場整理券の応募方法 往復はがきに必要事項を記入し（右の記入例参照）、8月10日（必着）までに応募してください。なお、応募は1人1枚までで、応募者多数の場合は抽選となります（はがき1枚につき1人入場）。

★問い合わせ先 企画課企画担当（☎35・1123）

表 面

郵便往復はがき		0368551		白 紙 (入場の可否を 印刷します)
<input type="checkbox"/>	往信	弘前市役所 企画課企画担当 宛	弘前市大字上白銀町1の1	

裏 面

郵便往復はがき		・住 所 ・氏 名 ・電話番号 (市外にお住まいの方) ・市内の勤務先 または学校名
<input type="checkbox"/>	返信	

（あなたのお名前）
弘前市大字〇〇
行

有料広告

有料広告

今月の市税などの納期

国民健康保険料 第2期
介護保険料 第2期
後期高齢者医療保険料 第2期

納期限＝8月31日

☆毎月第4日曜日は納税相談日です。

☆納税は便利で確実な口座振替のご利用を。