



広報



弘前城築城 400 年祭まで

あと 108 日

ひろさき

編集発行 弘前市市民環境部広報広聴課 No. 110

平成 22 年
(2010)

9 月 15 日号

特 集

■はしご車、大っきい!!

8 月 21 日、第五城東地区の市道で開催された「防災&夏の露店祭り 2010」。宵宮でおなじみの露店の前に、陸上自衛隊の防災車両や消防署の消防車両などが一堂に展示され、子どもたちがはしご車の搭乗体験などを楽しみました。

川口淳一郎教授に市民栄誉賞…………… P. 2

●市 政／平成22年国勢調査…………… P. 3

第3回弘前スポレク祭、国民健康保険料

引き上げに伴う主な相談内容 ほか

●話 題／たか丸くんが行く!!、弘前写真館…………… P. 12

●お知らせ／催し、教室など…………… P. 14



川口淳一郎教授に市民栄誉賞

功績をたたえて

8月23日、市民会館（下白銀町）において、小惑星探査機「はやぶさ」プロジェクトのマネージャを務めた川口淳一郎教授へ市民栄誉賞が贈られ、その後講演会が行われました。

「はやぶさ」は7年の歳月を経て、小惑星「イトカワ」から帰還するという世界初の快挙を達成。このニュースは世界中に感動を与え、「はやぶさ」が残した成果は、将来の月・小惑星探査にとって重要であ



profile

かわぐち・じゅんいちろう

昭和30年生まれ。弘前市出身。時敏小学校、第一中学校、弘前高等学校卒業後、京都大学に進学。その後、東京大学大学院に進み、工学系研究科航空宇宙専攻課程博士課程を修了、工学博士となる。現在は宇宙航空研究開発機構宇宙航行システム研究系教授・同研究主幹、深宇宙探査センター長のほか月・惑星探査プログラムグループプログラムディレクターを併任。

るとされ、注目されています。このプロジェクトを成功に導いた川口淳一郎教授の功績は、市民をはじめ、日本国民に大きな感動を与え、弘前市民の誇りとするにふさわしいものです。

今から約7年4カ月前、日本の航空宇宙開発政策プロジェクトである小惑星探査機「はやぶさ」が、小惑星「イトカワ」の表面にある岩のかげら（サンプリング）を採取して戻ってくるという使命を背負って、地球を出発しました。はやぶさは、約2年半かけ

て目的地である「イトカワ」に到着。着陸・採取の作業を終え、残すは地球への帰還のみ、というところまでできましたが、燃料漏れにより姿勢が安定せず、地球との通信ができなくなっていました。

しかし、川口教授をはじめとするプロジェクトのメンバーたちは、「はやぶさは必ず生きている。わたしたちの力で助けてあげよう」という強い意志を持ち、ねばり強く通信を続けました。

通信が途絶えてから約1カ月半後、メンバーたちの思いが通じたのか「はやぶさ」が地上との通信を奇跡的に再開。その後、姿勢変更の作業などを重ねた結果、3カ月後には地球帰還に向けた運転ができるまでに回復しました。

このようなトラブルに遭遇しながらも、はやぶさは平成22年6月13日の深夜、地球に帰ってくることでできました。このときの心境を川口教授はこう振り返ります。「はやぶさの第一の使命はサンプリングの入ったカプセルを帰



(C)池下章裕

還させることでした。しかし、はやぶさ自体は大気圏への突入時に燃え尽きる運命だったのです。そのことが本当に悲しく、耐え難かった」

川口教授にとって「はやぶさ」は、開発時から育て上げてきたわが子のような存在で、感慨もひとしおだったのではないのでしょうか。

「はやぶさ」と川口教授が私たちに教えてくれたことは、どんな困難にぶつかってもあきらめずに最後までやり通す強い気持ちと、常に目標を持って挑戦し続ける心が、新たな道を切り開いていくのだということ。そして「はやぶさ」プロジェクトの成功は、このような信念のもとで成し遂げられた「快挙」なのです。

川口教授から子どもたちへ

わたしは、将来の社会、国民の生活、あるいは国全体の交流を支えるものは科学技術の成果だと思っています。この成果をもって、子どもたちには、「未来はあなたたちに託されているんだよ」というメッセージとともに、できるだけ多くの刺激を与えたいと思っています。

将来への不安が大きい今、この将来への不安を希望や自信につなげていくことが何より大事です。これからの社会は、科学技術や文化の成果によって明るく未来が開けているんだということを伝えていきたいと考えています。

現在、日本はアジア圏の中でも中国やほかの国々から追われて、追い抜かれている部分がたくさんあります。ですから、日本をこれから創っていく子どもたちには、もっと自信を持ってほしいと思います。「こうしてはやぶさが持ち帰ったカプセルの持つ意味はこれほど大きいんだよ」ということを覚えておいてほしいのです。



まもなくスタート！ 平成22年 国勢調査



調査へのご理解と

ご協力をお願いします

9月下旬から、調査員が、調査票への記入をお願いするため各世帯を訪問します。アパートやマンションなどでは、調査員が玄関先まで訪問することになりますので、ご協力をお願いします。記入した調査票は、提出用封筒に入れて封をした上で、調査員へ提出するか市へ直接郵送してください。

コールセンターの ご利用を

調査の内容・方法、調査票の記入の仕方、個人情報の保護、報告義務の有無などの問い合わせに対応するため、総務省統計局では次のとおり「平成22年国勢調査コールセンター」を設置していますので、ご利用ください。

▽設置期間 9月11日～10月31日
▽開設時間 午前8時～午後9時
▽電話番号 0570・01・2010（ナビダイヤル）
※IP電話、PHSの場合は、東京03・6738・6677へ。
▽通話料金 ナビダイヤル：一般の固定電話の場合は市内通話料金で、携帯電話の場合は所定の通話料金／IP電話、PHS：それぞれ所定の通話料金

人口を予想してみませんか

今回の国勢調査での、市の人口を予想してみませんか。平成23年2月に国が公表する市の人口速報結果に一致した人を正解者とし、正解がない場合は最も近い人から順に



選んで賞状と副賞を授与します。ちなみに8月1日現在の市の推計人口は、18万2255人です。

▽対象 市内に居住している人

▽応募方法 はがきに、市の予想人口総数を1つと、住所・氏名・年齢・職業・電話番号を記入し、9月30日（当日消印有効）までに、国勢調査弘前市実施本部（〒036・8182、土手町154の1、土手町分庁舎）へ郵送してください。※応募は1人1通のみ。

▽副賞（商品券） 金賞Ⅱ1人、銀賞Ⅱ2人、銅賞Ⅱ5人
▽発表 広報ひろさき平成23年4月1日号および市ホームページで発表します。
▽問い合わせ先 国勢調査弘前市実施本部（☎34・3566）

国勢調査 標語募集の結果

市の国勢調査実施本部で募集した国勢調査の標語について、選考の結果、次の皆さんが受賞しましたので、作品と合わせて紹介します。

特選

国勢調査 未来へ舵を 羅針盤

工藤 ハツ子さん

準特選

始めよう 国勢調査と 町づくり

皆川 空さん（中学校3年生）

みらいのために しらべよう

大かぞく 日本のこと 齋藤 花菜さん（小学校2年生）

入選

日本の未来に確かな指針 国勢調査

櫻庭 秀俊さん

みんなで「かだれ」 未来づくりの 診断書

工藤 和久さん

わが国を あまねく映す 国勢調査

藤井 美沙紀さん（大学1年生）

一はやく 調査完了我が市（マチ）の のびゆく姿 この眼で眺め

田中 大陸さん（中学校2年生）

確かめよう今を えがこう虹色の未来を

工藤 麻衣さん（小学校5年生）

第3回 弘前スポレク祭

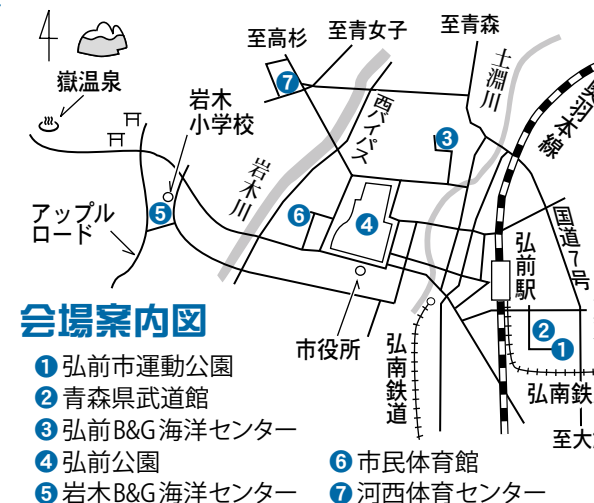
10月10日・11日開催！

弘前スポレク祭は、市民の皆さんにさまざまなスポーツ・レクリエーションに親しんでもらうことで、健康で快適な生活を送ってもらうことを目的としています。

今回も多彩な種目・催し物を用意しています。ぜひこの機会に体験してみませんか。

各イベントの開始時間は午前9時です（一部の大会を除く）。★のイベントは申し込みが必要ですが、それ以外は参加自由（無料）です。

■問い合わせ先 弘前スポレク祭実行委員会（保健体育課内、☎ 82・1643）



会場案内図

- ① 弘前市運動公園
- ② 青森県武道館
- ③ 弘前B&G海洋センター
- ④ 弘前公園
- ⑤ 岩木B&G海洋センター
- ⑥ 市民体育館
- ⑦ 河西体育センター

開会セレモニー

- 時 10月10日、午前8時半～
- 所 弘前市運動公園野球場前ステージ
- 内 ニューススポーツの紹介や開会宣言ほか
※運動公園通路には出店、地場産品コーナー、りんごPRコーナー（りんごジュース無料試飲）などの各コーナーを設置。

大抽選会

- 時 10月11日、午後3時20分～
- 所 弘前市運動公園野球場前ステージ
- 内 各会場のイベントやゲームに参加しながらポイントを集め、抽選券をゲットすれば、豪華？商品の当たる大抽選会に参加できます。

フリークライミング

- 時 10月10日・11日
- 所 球技場
- 内 初級者、上級者向けそれぞれのボードを登るゲーム

弘前版サスケ

- 時 10月10日・11日
- 所 球技場
- 内 みんなが楽しめるアスレチック

ニューススポーツゲームコーナー

- 時 10月10日・11日
- 所 球技場
- 内 グラウンド・ゴルフゲーム、ターゲット・バードゴルフゲーム、インディアカゲーム、ベタンクゲーム、フライングディスク、フラインボール、フリーキック

★走り方教室

- 時 10月10日
- 所 陸上競技場（トラック）
- 内 陸上競技の指導者によるスポーツの基本となる走り方の指導
- 対 小学生＝150人 料 無 料
- 申 保健体育課（☎ 82・1643）／スポネット弘前（☎ 32・6523）

健康コーナー

- 時 10月10日・11日
- 所 陸上競技場（室内走路）
- 内 健康チェック（体組成・血圧の測定）、体力測定

★サッカー教室

- 時 10月11日
- 所 陸上競技場
- 内 サッカー協会、リベロ津軽の講師による技術指導
- 対 小学校1～6年生＝150人
- 料 無 料
- 申 リベロ津軽スポーツクラブ（川村さん、☎ 35・0043）

★グラウンド・ゴルフ大会

- 時 10月10日・11日
- 所 常設コース
- 内 32ホール個人戦（10日）、24ホール個人戦（11日）
- 対 市民＝各日100人
- 料 各日500円
- 申 弘前市グラウンドゴルフ協会（奥出さん、☎ 33・8908）

★ターゲット・バードゴルフ大会

- 時 10月11日
- 所 克雪トレーニングセンター
- 内 ドライビングコンテスト、ホールインワンゲーム、6～9ホール個人戦
- 料 500円
- 申 弘前ターゲットバードゴルフ協会（松尾さん、☎ 31・2066）

① 弘前市運動公園（豊田2丁目）



★少年少女野球教室

- 時 10月10日
- 所 克雪トレーニングセンター
- 内 日本ハム球団による技術指導
- 対 小学生＝150人
- 料 無 料
- 申 弘前市野球協会（斎藤さん、☎ 35・6909、携帯☎ 090・5841・7640）

★ママチャリ耐久レース

- 時 10月11日
- 所 多目的広場
- 内 60チーム（1チーム3～6人）で制限時間内でのコース周回数（1周3km）を競う ※①ビギナーズクラス（2時間）②エキスパートクラス（4時間）の2クラス有り。
- 料 ビギナーズクラス＝1,000円／エキスパートクラス＝2,000円
- 申 保健体育課（☎ 82・1643）

⑥ 市民体育館（五十石町）

市民体操祭

- 時 10月11日
- 内 1,000万人ラジオ体操弘前大会のほか、さまざまな体操団体が、各種目の演技を披露

② 青森県武道館（豊田2丁目）

日本サッカー協会名誉会長 川淵三郎氏講演会

- 時 10月10日、午後3時開場、4時開演
- 料 無 料 ※全席自由（2,000席）。
- 申 弘前青年会議所（☎ 34・4458）

★ソフトバレー大会

- 時 10月11日、午前8時半～
- 所 主競技場
- 対 小学生以上の市民
- 料 ファミリーの部＝無料／大人の部＝2,000円
- 申 弘前バレーボール協会（小沢小学校・山中さん、☎ 88・3016）

③ 弘前B&G海洋センター（八幡町1丁目）

★年齢別バドミントン大会

- 時 10月10日・11日（10日は午前8時半から受け付け）
- 所 体育館
- 内 男子・女子ダブルス、混合ダブルス
- 対 市民＝100人
- 料 500円
- 申 弘前市バドミントン協会（山下さん、☎ 36・8816）

ターゲット・バードゴルフ教室

- 時 10月10日
- 所 グラウンド
- 内 ターゲット・バードゴルフの基本からゲームまで

ペタンク教室

- 時 10月11日
- 所 グラウンド
- 内 ペタンクの基本からゲームまで

④ 弘前公園（下白銀町）

★市民ウォーキングの集い

- 時 10月11日
- 内 弘前公園を出発し「弘前城探訪」コース（約5km）のウォーキング
- 対 市民＝350人
- 料 無 料
- 申 弘前歩こう会（今井さん、☎ 32・9272）

⑤ 岩木B&G海洋センター（兼平字猿沢）

キッズ遊びのコーナー

- 時 10月10日・11日
- 所 体育館、グラウンド
- 内 主に幼児～小学生が体を使って遊べるコーナー ①昔遊び体験（けん玉、お手玉、竹とんぼ作製）②スポーツチャンバラ ③キンボール ④積み木遊び ⑤ヒット・だ・ターゲット ⑥ユニホック ⑦輪投げ ⑧バンブーダンス ⑨ダブルダッチ ⑩Go！Go！フラッグ

⑦ 河西体育センター（石渡1丁目）

インディアカ教室

- 時 10月10日
- 所 体育館
- 内 インディアカの基本からゲームまで

バウンドテニス教室

- 時 10月10日
- 所 体育館
- 内 バウンドテニスの基本からゲームまで

★ラージボール卓球大会

- 時 10月11日
- 所 体育館
- 内 男女別ダブルス
- 料 500円
- 申 弘前ラージボール卓球協会（鎌田さん、☎ 33・4389）

時＝と き 所＝と ころ 内＝内 容 対＝対 象 料＝参加料 申＝問い合わせ・申込先

○市民へのPRについて

Q もっと早く知らせることはできなかったのか。PR不足ではないか。

A 今回、議案として提案した保険料率は、議会の審議結果が確定した後に市民の皆さんにお知らせしました。議会の議決が6月24日であったことから、広報ひろさき7月1日号に間に合わず、広報ひろさき7月15日号および8月1日号のこくほ特集号に掲載し、お知らせしたところです。

市民への周知のため、3月議会への提案も選択肢の一つではありますが、3月議会に提案するためには、2月初めに保険料率を決めなければなりません。しかし、2月の初めとなると、医療費、国や県の補助金、国民健康保険料の収支状況が未確定のため、実態に即したものではありません。可能な限り決算額に近い金額を把握でき、引き上げ幅も現実的なものとするために、6月議会への追加提案としました。

今後は国保運営協議会を公開することにします。また、県との協議が不要となったことから、6月議会への当初提案が可能になるものと思われます。

○減免申請について

Q 分割納付でも厳しいので減免申請をしたい。

A 減免申請は、災害により住宅や家財、農作物などに相当の損害があった場合や失業、廃業など、著しく生活困窮に陥ったときに申請することができます。

○特例対象被保険者等軽減制度について

Q 会社の倒産や解雇により国保加入した場合の、保険料の軽減制度について聞きたい。

A 倒産や解雇といった、やむを得ない理由により失業した場合は、国民健康保険料の算定方法として、失業者の前年の給与所得を100分の30とみなして算定を行います。

また、軽減判定所得も100分の30とみなした所得によって算定しますので、均等割額および平等割額も軽減される場合があります。

軽減は平成22年度の保険料から実施され、平成21年3月31日以降に離職した場合、最長で2年間が軽減対象期間となります。

なお、対象となる離職理由は決められており、対象外となる場合もありますので、詳しくは国保年金課にお問い合わせください。

○その他

Q これまでは年金からの特別徴収だったのに、普通徴収になった理由は何か。

A 特別徴収の対象となるのは、世帯主が国民健康保険加入者で、世帯の加入者全員が65歳以上75歳未満であること、年金の年額が18万円以上で、国民健康保険料と介護保険料を合算した額が、受給する年金額の2分の1を超えないこととなっています。

これらの条件に当てはまらない場合には、特別徴収ではなく普通徴収になります。

国民健康保険料引き上げに伴う 臨時相談窓口における主な相談内容

臨時相談窓口開設期間

…7月15日～30日

| 開設日 | 相談者数 |
|----------|------|
| 7月15日(木) | 55人 |
| 16日(金) | 146人 |
| 20日(火) | 137人 |
| 21日(水) | 116人 |
| 22日(木) | 99人 |
| 23日(金) | 77人 |
| 26日(月) | 82人 |
| 27日(火) | 36人 |
| 28日(水) | 52人 |
| 29日(木) | 30人 |
| 30日(金) | 23人 |

相談者合計 853人

今回の国民健康保険料の引き上げについて、さまざまなご質問、ご意見をいただきましたので、あらためてその内容について、ご説明します。

市議会の審議終了後、7月15日号の広報ひろさきおよび8月1日号のこくほ特集号で国民健康保険料の引き上げについてお知らせしましたが、臨時相談窓口では、「なぜ大幅な引き上げになったのか」「もっと早く周知すべきではないか」また、「減免の申請をしたい」「会社の倒産や解雇に伴う給与所得の軽減につい

て聞きたい」などの相談がありました。

昨今の高齢化の進展とそれに伴う医療費の増加により、国民健康保険料の引き上げは真にやむを得ないものであります。

今後は、きめ細やかな広報に努めるほか、国民健康保険運営協議会を公開します。また、出前講座などでも説明しますので、ご理解をお願いします。

■問い合わせ先 国保年金課国保保険料係 ☎40・7045

○国民健康保険料の引き上げについて

Q 引き上げ幅が大きくて驚いている。なぜ大幅な引上げになったのか。

A 国民健康保険財政は平成18年度以降、毎年度収支不足となっていました。国民健康保険財政調整基金(国保の貯金)を取り崩して不足分を補てんしてきました。しかし、平成21年度は、財政調整基金の残高が少なく、全額取り崩しても不足分を埋めることができませんでした。

平成20年度の保険給付費は一時的に減額となったものの、平成21年度はまた、増額となっています。これは高齢化の進展が大きな要因です。

平成21年度の赤字額4億1,783万2千円(基金で補った分を除く)は、平成22年度予算からの繰り上げ充用(前借り)で補てんしたことから、その返還分と今後の医療費の推移を勘案しながら保険料率を決定しました。

Q 後期高齢者支援金分が2倍以上になった理由は何か。

A 平成20年度に後期高齢者医療制度がスタートしたことに伴い、国保料の中に後期高齢者支援金分が新設、医療給付費分の所得割保険料率11.2%のうち1.4%を後期高齢者支援金分に振り分けましたが、支援金分の支払い額が保険料収入額を大きく上回っており、保険給付などを圧迫する事態となっているため、やむを得ず引き上げをしました。

引き上げに当たっては、後期高齢者支援金の支払額とそのため財源を整理し、保険料として必要な最小限の額を確保するため、保険料率を改定しました。

高齢化率 65歳以上の人口割合

| | |
|----------|-------|
| 平成18年3月末 | 22.8% |
| 平成19年3月末 | 23.6% |
| 平成20年3月末 | 24.1% |
| 平成21年3月末 | 24.9% |
| 平成22年3月末 | 25.3% |

保険給付費(医療費の支払い)

| | |
|--------|---------------|
| 平成18年度 | 136億2,263万3千円 |
| 平成19年度 | 143億3,603万5千円 |
| 平成20年度 | 137億8,792万1千円 |
| 平成21年度 | 138億6,583万3千円 |

収支不足額

| | |
|--------|-------------|
| 平成18年度 | 2億9,637万3千円 |
| 平成19年度 | 6億1,614万円 |
| 平成20年度 | 4億4,507万8千円 |
| 平成21年度 | 4億2,184万円 |

財政調整基金残高

| | |
|--------|--------------|
| 平成17年度 | 13億6,493万8千円 |
| 平成18年度 | 10億6,097万1千円 |
| 平成19年度 | 4億4,777万1千円 |
| 平成20年度 | 388万2千円 |

後期高齢者支援金分

- ・平成21年度保険料(歳入)
…4億3,226万円
- ・平成21年度支援金(歳出)
…27億2,007万3千円

新しくなります！

国民健康保険被保険者証

国民健康保険被保険者証が10月1日から更新されます。9月中旬に被保険者個人ごとに発送します。

新しい保険証の色は「ピンク色」で、有効期限は一部(途中で75歳に到達する人や65歳に到達する退職者医療制度該当者など)を除き、平成23年9月30日です。新しい保険証は、8月末現在で作成しています。記載内容などが今回の更新に合わない場合がありますので、記載内容に間違いがある場合や保険証が届かない場合は、国保年金課または岩木・相馬総合支所民生課、各出張所にご連絡ください。

また、臓器移植に関する法律の改正により、新しい保険証の裏面には臓器提供意思表示欄が設けられます。記入については、保険証の台紙裏面に記載されている注意事項をご覧ください。また、保険証を入れるカードケースのほか、臓器提供意思表示欄保護シールも同封しますので、ご活用ください。

なお、特別の事情がなく保険料を納めていない場合、有効期限の短い保険証や窓口で全額自己負担となる資格証明書が交付されることがあります。

▽問い合わせ先 国保年金課国保保険料係(市役所1階、窓口158、☎40・7045)

いただいたご意見・ご提案

市の回答

何年ぶりかでねぶたを見に出掛けました。

ほとんどの団体が「たか丸くん」を前ねぶたにしており、観光客の皆さんにはすごい宣伝になったと思います。

年齢などに関係なく、市民にもっと浸透させるには、一部の職員や実行委員のみではなく、市役所に入ると「たか丸くん」のTシャツを着た職員が迎えてくれるというのはいかがでしょう。

暑い夏のクールビズとエコと宣伝を一挙に、ということになるとと思います。

わたしの
アイデア
ポスト

市役所総合案内所

岩木総合支所総務課

相馬総合支所民生課

市民課駅前分室

市民課城東分室

東目屋出張所

船沢出張所

高杉出張所

裾野出張所

新和出張所

石川出張所

弘前城築城 400 年祭をより一層盛り上げていくためには、あらゆる場面で宣伝に力を入れることが必要と認識しています。

現在も「たか丸くん」が各イベントに顔を出して 400 年祭をPRしていますし、今後も市職員の名刺に「たか丸くん」のイラストを加えて出張などで使用することで、市民および市外の皆さんに宣伝し、浸透させていきたいと考えています。

職員が「たか丸くん」のTシャツを着て市民を迎えることについては、Tシャツ購入の費用などの面で検討を要するため、残念ながらこの夏の実施は困難ですが、今後の事業実施に際しては大いに参考とさせていただきます。

「わたしのアイデアポスト」は、市の広聴事業のひとつとして、市政に関するご提案やご意見を多くの皆さんからお伺いし、市政運営に生かすことを目的に実施しています。

現在、右上の 11 カ所にポストを設置していますので、備え付けてある用紙に提案などを記載して投書してください。また、インターネットやファクス、郵送でも受け付けています。

■わたしのアイデアポストについての問い合わせ先 広報広聴課広聴係（〒036・8551、上白銀町1の1、市役所2階、窓口258、☎35・1194、ファクス35・0080）

市立病院

10 月から土曜日の
一般外来診療休診

市立病院（大町3丁目）は、昨年度、救急輪番病院として270回、小児救急輪番病院として107回、日数にして294日を当番病院として夜間・休日の救急診療を行いました。

その結果、医師の時間外勤務は1人当たり月平均75・4時間にも及んでいるなど、健康管理の面で心配されています。

救急輪番は、市民の安心・安全を守るためには欠かせない重要な施策であることから、それを支える医師の過重労働を軽減し、勤務環境の改善を図る必要があります。このことから市立病院では、10月から、毎週土曜日の一般外来診療を休診します。

なお、救急の場合については従来通り対応します。

市立病院を利用している患者の皆さんにはご不便をおかけしますが、ご理解とご協力をお願いします。

▽問い合わせ先 市立病院事務局医事課（☎34・3211、内線114）



共同参画 をすすめよう

vol. 4

男女共同参画を進めるためには、子どもを生み育てやすい社会づくりが重要です。

皆さんは「イクメン」という言葉を知っていますか。この言葉は、育児を積極的に率先して行う男性、育児を楽しんで行う男性を意味しています。

厚生労働省では、働く男性が育児をより積極的に楽しみ、育児休業を取得できるよう、社会の気運を高めることなどを目的に「イクメンプロジェクト」をスタートさせました。また、改正育児休業法では、父親も子育てができる働き方の実現のために、「妻の出産後8週間以内に父親が育児休業を取得した場合、育児休業の再取得を認める」「父母がともに育児休業を取得する場合、育児休業取得可能期間を、子どもが1歳から1歳2カ月に達するまでに延長する（パパママ育休プラス）」などの工夫が凝らされています。

男女がさまざまな活動を行えるようにするためには、育児・仕事・家庭のバランスが保てるように、互いに協力し、家族としての役割を果たすことが大事ではないでしょうか。

■担当 市民参画センター（元寺町、☎31・2500）

平成 21 年中の収入申告をしていない
65 歳以上の人へ

介護保険料が変更になる場合があります

平成 22 年度の介護保険料が第 3 段階、第 4 段階の人で、平成 21 年中の収入申告をしていない人は、次の条件を満たしている場合、収入の申告をすることにより介護保険料が安くなります。該当する人は申告をお願いします。

▽申告対象者 7 月 13 日付介護保険料の通知書で、「基準判定額」が空欄で、かつ「所得段階」欄に「第 3 段階」または「第 4 段階」と表示されている人（右図を参照）のうち、次のいずれかに該当する人

- ①年金収入が非課税年金（遺族年金・障害年金など）だけの人で、平成 21 年中の合計所得が 80 万円以下の人
- ②年金収入がなく平成 21 年中の合計所得が 80 万円以下の人

※申告により、所得段階が移行した人には、保険料の変更通知書を順次送付します。

▽申告に必要なもの

- ①平成 21 年中の収入金額が分かるもの（非課税年金については不要）
- ②印鑑

▽申告受付場所 市民税課（市役所 2 階、窓口 207）

▽問い合わせ先 介護保険課介護保険料係（市役所 1 階、窓口 107、☎40・7049）

▼はがきタイプの場合（開いて 1 番右側）

| | |
|--|----------|
| 保険料を算出する年金(特別徴収対象年金) | |
| 対象となる年度 | 国民年金老齢年金 |
| 年度の支払者 | 厚生労働大臣 |
| 保険料額決定の根拠 | 所得額 |
| 本人課税区分 | 課税 |
| 所得段階区分 | 第 3 段階 |
| 基準判定額 | 47520 |
| 所得段階 | 第 4 段階 |
| 特記事項 | |
| ※基準判定額とは ・2～4 段階の方→前年の課税年金収入額と合計所得金額の合計額 ・5～8 段階の方→前年の合計所得金額 このため、2～4 段階の方の基準判定額は、実際の収入と異なる場合があります。 | |
| 平成 23 年 4・6・8 月の介護保険料について 特に通知がない限り、平成 23 年 2 月に差し引きされた保険料と同じ額が、平成 23 年の 4・6・8 月に差し引かれます。 | |
| 賦課の根拠 介護保険法とその関係する法令 弘前市介護保険条例 | |

この欄を
確認してください

「基準判定額」が空欄で、かつ「所得段階」欄に「第 3 段階」または「第 4 段階」と表示されている場合

▼通知書タイプの場合（3 ページ目）

| | |
|--------------------------|----------|
| あなたの介護保険料 平成 22 年度明細書 | |
| 所得段階 | 第 3 段階 |
| 所得段階 | 第 4 段階 |
| 所得段階 | 第 5 段階 |
| 所得段階 | 第 6 段階 |
| 所得段階 | 第 7 段階 |
| 所得段階 | 第 8 段階 |
| 所得段階 | 第 9 段階 |
| 所得段階 | 第 10 段階 |
| 所得段階 | 第 11 段階 |
| 所得段階 | 第 12 段階 |
| 所得段階 | 第 13 段階 |
| 所得段階 | 第 14 段階 |
| 所得段階 | 第 15 段階 |
| 所得段階 | 第 16 段階 |
| 所得段階 | 第 17 段階 |
| 所得段階 | 第 18 段階 |
| 所得段階 | 第 19 段階 |
| 所得段階 | 第 20 段階 |
| 所得段階 | 第 21 段階 |
| 所得段階 | 第 22 段階 |
| 所得段階 | 第 23 段階 |
| 所得段階 | 第 24 段階 |
| 所得段階 | 第 25 段階 |
| 所得段階 | 第 26 段階 |
| 所得段階 | 第 27 段階 |
| 所得段階 | 第 28 段階 |
| 所得段階 | 第 29 段階 |
| 所得段階 | 第 30 段階 |
| 所得段階 | 第 31 段階 |
| 所得段階 | 第 32 段階 |
| 所得段階 | 第 33 段階 |
| 所得段階 | 第 34 段階 |
| 所得段階 | 第 35 段階 |
| 所得段階 | 第 36 段階 |
| 所得段階 | 第 37 段階 |
| 所得段階 | 第 38 段階 |
| 所得段階 | 第 39 段階 |
| 所得段階 | 第 40 段階 |
| 所得段階 | 第 41 段階 |
| 所得段階 | 第 42 段階 |
| 所得段階 | 第 43 段階 |
| 所得段階 | 第 44 段階 |
| 所得段階 | 第 45 段階 |
| 所得段階 | 第 46 段階 |
| 所得段階 | 第 47 段階 |
| 所得段階 | 第 48 段階 |
| 所得段階 | 第 49 段階 |
| 所得段階 | 第 50 段階 |
| 所得段階 | 第 51 段階 |
| 所得段階 | 第 52 段階 |
| 所得段階 | 第 53 段階 |
| 所得段階 | 第 54 段階 |
| 所得段階 | 第 55 段階 |
| 所得段階 | 第 56 段階 |
| 所得段階 | 第 57 段階 |
| 所得段階 | 第 58 段階 |
| 所得段階 | 第 59 段階 |
| 所得段階 | 第 60 段階 |
| 所得段階 | 第 61 段階 |
| 所得段階 | 第 62 段階 |
| 所得段階 | 第 63 段階 |
| 所得段階 | 第 64 段階 |
| 所得段階 | 第 65 段階 |
| 所得段階 | 第 66 段階 |
| 所得段階 | 第 67 段階 |
| 所得段階 | 第 68 段階 |
| 所得段階 | 第 69 段階 |
| 所得段階 | 第 70 段階 |
| 所得段階 | 第 71 段階 |
| 所得段階 | 第 72 段階 |
| 所得段階 | 第 73 段階 |
| 所得段階 | 第 74 段階 |
| 所得段階 | 第 75 段階 |
| 所得段階 | 第 76 段階 |
| 所得段階 | 第 77 段階 |
| 所得段階 | 第 78 段階 |
| 所得段階 | 第 79 段階 |
| 所得段階 | 第 80 段階 |
| 所得段階 | 第 81 段階 |
| 所得段階 | 第 82 段階 |
| 所得段階 | 第 83 段階 |
| 所得段階 | 第 84 段階 |
| 所得段階 | 第 85 段階 |
| 所得段階 | 第 86 段階 |
| 所得段階 | 第 87 段階 |
| 所得段階 | 第 88 段階 |
| 所得段階 | 第 89 段階 |
| 所得段階 | 第 90 段階 |
| 所得段階 | 第 91 段階 |
| 所得段階 | 第 92 段階 |
| 所得段階 | 第 93 段階 |
| 所得段階 | 第 94 段階 |
| 所得段階 | 第 95 段階 |
| 所得段階 | 第 96 段階 |
| 所得段階 | 第 97 段階 |
| 所得段階 | 第 98 段階 |
| 所得段階 | 第 99 段階 |
| 所得段階 | 第 100 段階 |

都市計画道路の見直し(案)への パブリックコメントを募集

市では、人口減少・高齢社会の進行など、近年の社会情勢に対応した都市計画道路計画とするため、未整備路線を対象とした計画の見直しを進めています。
このたび、見直し案がまとまりましたので、市民の皆さんから意見や提案を募集するため、パブリックコメント(意見公募手続き)を実施します。



- ▽募集期間 9月24日～10月22日(必着)
- ▽見直し(案)の閲覧方法
- 市のホームページ
 - 次の場所で見直し(案)に利害関係がある人、または見直し(案)に利害関係がある人
 - ▽提出方法 指定の様式に必要事項を記入し、次のいずれかの方法で提出してください。
 - ※様式は閲覧場所に備え付けであるほか、市のホームページからもダウンロードできます。
 - ①郵送：〒036・8551、上白銀町1の1、都市計画課あて
 - ②都市計画課へ直接持参
 - ③ファクス：35・7956
 - ④Eメール：toshikeikaku@city.hirosaki.jp
 - ⑤「わたしのアイデアポスト」へ投函：市役所総合案内所、岩木総合支所総務課、相馬総合支所民生課、市民課駅前分室、城東分室、各出張所に設置
 - ※記載漏れがある場合は、意見として受け付けませんので、ご注意ください。また、電話など口頭では受け付けません。
 - ▽意見の公表など 寄せられた意見などは、見直しの参考とするほか、後日集約し、氏名・住所を除き、対応状況を市のホームページで公表します。なお、個別回答はしませんので、ご了承ください。
 - ▽問い合わせ先 都市計画課 管理・事業係(☎35・1134)
 - ①市内に住所を有する人
 - ②市内に事務所等を有する人または団体など
 - ③市内に勤務する人

地方法人特別税とeLTAX(エルタックス)について知っていますか？

■問い合わせ先 中津地域県民局県税課第一課
(☎32・1131、内線228・278)

地方法人特別税

地方法人特別税は、平成20年度の税制改正により、地域間における税源の隔たりを是正するために、消費税を含む税制の抜本的な改革が行われるまでの暫定的な措置として創設されたものです。

平成20年10月1日以後に開始した事業年度から、法人事業税と合わせて申告納付が必要となっています。

なお、法人事業税の税率が引き下げられたため、地方法人特別税と法人事業税を合わせた税負担は、基本的に従前の法人事業税の税負担と変わりません。

▽対象 法人事業税(所得割・収入割)を納める法人

▽税額 所得割額または、収入割額×税率(81%)

※税率は、資本金が1億円以下の法人の場合。

地方法人特別税と法人事業税の税率

| 区分 | 法人事業税 | | 地方法人特別税 |
|------|-----------------------|-----------------------|-----------------------|
| | 平成20年9月30日以前に開始した事業年度 | 平成20年10月1日以後に開始した事業年度 | 平成20年10月1日以後に開始した事業年度 |
| 普通法人 | 5.0%～9.6% | 2.7%～5.3% | 81% |
| 特別法人 | 5.0%～6.6% | 2.7%～3.6% | 81% |

※税率は資本金が1億円以下の法人に当てはまります。

eLTAX(エルタックス)

eLTAXとは、地方税電子化協議会が運営する地方税ポータルシステムのことで、インターネットで法人県民税・事業税・地方法人特別税の申告ができます。

eLTAXを利用すると、オフィスや自宅のパソコンから申告ができ、窓口に向く必要がないほか、複数の地方公共団体への申告をまとめて一度にできるなどのメリットがあります。

電子申告をはじめとしたeLTAXのサービスは無料で利用することができます。ただし、利用に当たり、パソコン環境やインターネット接続環境、必要に応じて電子証明書など事前に準備する必要がある、これらの準備には費用が必要なものもあります。詳しくは、地方税電子化協議会ホームページ(<http://www.eltax.jp>)をご覧ください。



秋の全国交通安全運動

9月21日から30日までの10日間、秋の全国交通安全運動が行われます。この時期は行楽による事故や、日没が早まる夕暮れ時の事故が多くなります。事故防止は一人一人の交通ルールの遵守とマナーの実践が大切です。

また、今年の市内の交通事故の状況を見ると、高齢者が夜間に外出して事故に遭い、死亡するという痛ましい事故が急増しています。

市民の皆さんは、交通ルールを守り、特に、夜間の外出の際には、白や黄色などの明るく目



立つ色の服装を心掛けるとともに、反射材を貼った靴やかばんなどを使い、交通事故に遭わない、起こさないよう注意しましょう。

【運動の重点】

- 高齢者の交通事故防止
- 夕暮れ時と夜間の歩行中・自転車乗用中の交通事故防止

- すべての座席のシートベルトとチャイルドシートの正しい着用の徹底
- 飲酒運転の根絶

■問い合わせ先 市民生活課安全安心対策担当 (☎35・1102)



木造住宅耐震診断

家族を地震から守るために！

地震に強い安全なまちを目指すため、一定の条件を満たす木造住宅の所有者が耐震診断を希望する場合に、市が耐震診断員を派遣し、耐震診断を行います。

▽対象住宅 市内にある、次の要件すべてに該当する住宅

- 昭和56年5月31日以前に建築されたもの
- 一戸建ての専用住宅または併用住宅(延べ面積の2分の1以上を住宅の用に供し、かつその他の用途に供する部分の床面積が50㎡以下であるものに限り)で地上階数が2以下のもの
- 一般構法(在来軸組構法)または伝統的構法によって建築された木造住宅であること
- 現在、居住している住宅であること

○原則として延べ床面積が200㎡以下であること
※200㎡を超える場合は、申込者負担の増額で対応します。

▽診断費用 申込者負担として、1戸当たり8,000円

※診断費用は総額12万円ですが、残額は国・県・市で負担します。

▽募集戸数 20戸(うち、優先枠5戸)

※応募多数の場合は抽選(なお優先枠は、65歳以上の一人暮らしの人など、災害時要援護者名簿登録制度の対象者です)。

▽申込締め切り 9月30日

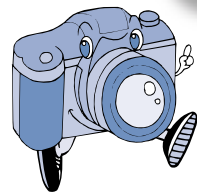
▽申込書の配布 建築指導課(市役所3階、窓口353)で配布。市のホームページからもダウンロードできます。

▽問い合わせ・申込先 建築指導課(☎40・7053)

今ならわずかな負担で診断ができます!!



まちの話題を写真
で紹介します。



まちの話題

弘前写真館

8月20日

市総合防災訓練



8月20日、岩木B&G海洋センター（兼平字猿沢）を主会場に、市や関係機関・団体から約680人が参加し、弘前市総合防災訓練が行われました。訓練は、局地的豪雨による河川の水位上昇や堤防の決壊、家屋の床上浸水などのおそれが生じたこと、また、震度5強の地震が発生したことを想定して行われました。

救出訓練や水防工法訓練など約20項目を本番さながらに行い組織の連携強化を図るとともに、防災意識の高揚に努めました。

8月22日

ファッション甲子園・最終審査会

8月22日、市民会館（下白銀町）で、第10回全国高等学校ファッションデザイン選手権大会（ファッション甲子園）の最終審査会が行われました。審査会には、全国46都道府県233校2,165チームの中から一次審査を勝ち抜いた32都道府県40チームが出場し、公開ファッションショー形式で若々しく、感性あふれる作品を披露しました。

審査の結果、毛糸で編んだ帽子やスカートなどを樹脂でコーティングして立体的に表現した、京都府の京都共栄学園高等学校「タイトル：Line drawing（ライン・ドローイング）」が優勝しました。

また本県から出場した4校5チームのうち、個性の輝きを表現した弘前実業高等学校「Sparkly（スパークリー）」が見事第3位に入賞し、会場を沸かせました。



弘前実業高等学校「スパークリー」



京都共栄学園高等学校（京都府）「ライン・ドローイング」

たか丸くんが行く!!

弘前城築城400年祭のマスコットキャラクターとしておなじみの「たか丸くん」。積極的にイベントなどに参加して、400年祭のPR活動を行っています。



7/23 斜里町で、ねぶた運行!

7月22日～24日、友好都市の北海道斜里町に行ってきました。道の駅しゃりで行われた弘前市物産展示即売会で、たか丸くんは弘前城築城400年祭をPRしました。物産展では、弘前のりんごジュースが子どもたちに大人気でした。23日は、斜里町長表敬訪問をし、津軽藩土殉難慰霊祭にも参列しました。

また、23日・24日と斜里町のねぶた運行に参加し、斜里の街中を練り歩きました。



7/30 「たか丸くん弁当」 登場!

7月30日、「津軽弁」という弁当のお披露目が市役所でありました。個性豊かなパッケージや中身の弁当が並び、「いがめんち」が入った弁当など、津軽の食材をふんだんに使った弁当が勢ぞろいしました。

中でも今回初めてお披露目となった「たか丸くん弁当」は、たか丸くんの顔を食材でうまく表現した弁当で、たか丸くんも食べたそうに見つめていました。

7/31 ちびっ子ねぶたのお通りだい!

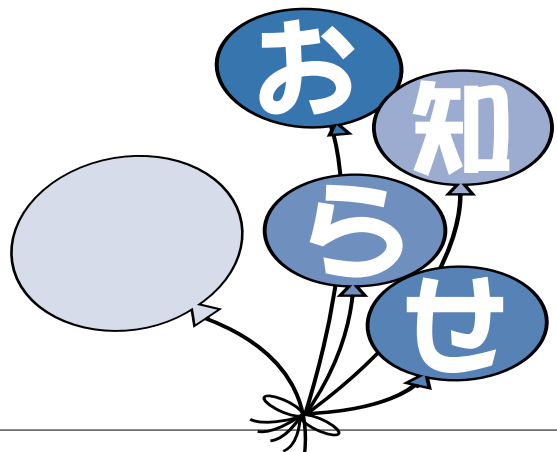
7月31日、3年ぶりに「ちびっ子ねぶたのお通りだい!」が行われました。弘前ねぶたまつりの運行に先駆け、8団体の保育園の園児たちが、土手町分庁舎を出発し、たか丸くんと一緒に土手町、一番町、桜大通りを練り歩きました。そろいの半てんを身にまとった園児たちは、練習した踊りを披露し、「ヤーヤドー」の掛け声を響かせていました。



8/3 たか丸くんねぶたコンテスト

8月1日～7日、弘前ねぶたまつりが開催され、過去最高となる84台のねぶたが参加。勇壮で華麗なるねぶた絵巻の競演に観光客をはじめ、多くの市民が酔いしれました。

今年は、たか丸くんねぶたコンテストも開催され、24団体が趣向を凝らしたねぶたを披露しました。たか丸くんは3日の合同運行日に、グランプリを受賞した富田清水町会青年部のねぶた運行に参加しました。



催し



第2回青森県市場食育祭り

- ▽とき 9月26日(日) 午前8時～11時半
- ▽ところ 弘前水産地方卸売市場(末広1丁目、弘果総合地方卸売市場内)
- ▽内容 地場産品の料理紹介および試食、絵画児童作品展示、模擬せり、食育ウルトラクイズ、青森県産本マグロの解体即売会、青森旨いもの即売会など
- ▽問い合わせ先 弘前丸魚(☎27・2345)
- ▽とき 9月27日と10月25日の午前10時半～午後2時 ※雨天決行。
- ▽ところ みちのく銀行上土手町支店脇
- ▽問い合わせ先 弘前上土手町商店街振興組合(☎38・7030)
- 「上土手市」開催します
- 弘前上土手町商店街振興組合では、地元農家の農産物や陸奥湾の海産物などを販売する「上土手市」を開催します。
- ▽とき 9月27日と10月25日の午前10時半～午後2時 ※雨天決行。
- ▽ところ みちのく銀行上土手町支店脇
- ▽問い合わせ先 弘前上土手町商店街振興組合(☎38・7030)

「老いも若きも危ない脳卒中」講演会

- 脳卒中の予防や脳卒中になつたときの対応について、分かりやすく解説します。
- ▽とき 9月30日(木) 午後6時半～
- ▽ところ 弘前文化センター(下白銀町) 中会議室
- ▽講師 若林孝一さん(弘前大学脳神経血管病態研究施設長)、大熊洋揮さん(弘前大学脳神経外科教授)
- ▽定員 100人(先着順)
- ▽参加料 無料
- ▽問い合わせ・申込先 9月27日(必着)までに、はがきかファクス、またはEメール(住所・氏名・電話番号を記入)で、朝日新聞青森総局「脳卒中講演会」係(〒030・0862、青森市古川2の19の14、☎青森017・775・2811、ファクス017・722・8461、Eメールaomori@asahi.com)へ。
- いつまでも元気で生き生きとした生活を送れるよう、高齢者に適した運動をします。
- ▽10月の日程および開催場所
- 1日：桔梗野会館

津軽ダム工事現場見学会

- 西目屋村に建設している津軽ダムの現場見学会を開催します。
- ▽とき 10月16日(土) 午前の部 10時～正午 午後の部 11時半～3時半 ※小雨決行。
- ▽集合 午前・午後それぞれ開始15分前に津軽ダム工事事務所(西目屋村田代)へ。
- ※バスで工事現場へ移動。
- ▽定員 午前・午後各80人

教室・講座



- 「初心者太極拳気功法教室」
- ▽とき 9月27日・29日 午後6時半～8時
- ▽ところ サンライフ弘前の教室(豊田1丁目)

シンフォニー「成年後見制度を考える会」公開講座

- 「認知症と成年後見制度」をテーマに開催します。高齢社会に入り、認知症になる人が増えてきています。認知症を患い、判断能力が不十分になった人が、遺産分割協議の当事者になったり、介護サービスや施設入所に関する契約をしたりする必要があつても、自分することが難しい場合、そのような人を保護し、支援するのが成年後見制度です。
- なお、当講座では認知症についての認識を深める勉強会も行う予定です。皆さんのご参加をお待ちしています。
- ▽とき 10月3日(日) 午後1時～3時
- ▽ところ 市民参画センター(元寺町) 3階活動室
- ▽講師 吉田宏美さん(藤代健生病院精神科医)
- ▽受講料 300円(資料代として)
- ▽問い合わせ・申込先 シンフォニー「成年後見制度を考える会」(目賀田さん、☎37・0345)

河西体育センターのスポーツ教室

- ▽内容 初歩的な実技と解説
- ▽定員 20人(先着順)
- ▽参加料 100円
- ※当日持参してください。
- ▽持ち物 運動できる服装
- ▽問い合わせ・申込先 電話で、サンライフ弘前(☎27・2811)へ。
- ※第4土曜日は休館。
- 【水中ウォーキング教室】
- ▽とき 9月30日～11月4日の毎週水曜日、午前10時～11時
- ▽内容 水中ウォーキングの基本から応用、水中ストレッチ、簡単な筋力トレーニング、ゲームなど
- ▽対象 市民 15人
- 【バウンドテニス体験教室】
- ▽とき 10月6日～11月17日の毎週水曜日(11月3日を除く)、午前10時～正午
- ▽内容 バウンドテニスの基礎からゲームまで
- ▽対象 市民 10人(共通事項)
- ▽ところ 河西体育センター(石渡1丁目)
- ▽参加料 無料(各自傷害保険などに加入を)

布ぞうり作り教室

- ▽申し込み方法 往復はがきに住所・氏名・生年月日・電話番号・希望する教室名を1つ記入し、9月27日(必着)までに河西体育センター(〒036・8316、石渡1丁目19の1)へ。
- ※はがき1枚で1人までとし、応募多数の場合は抽選で決定します。
- ▽問い合わせ先 河西体育センター(☎38・3200)
- 家庭にある使い古しのタオルや手ぬぐいを使って布ぞうりを作ってみませんか。
- ▽とき 10月2日(土) 午前9時半～午後3時
- ▽ところ 弘前地区環境整備センタープラザ棟(町田字筒井)
- ▽講師 尾崎行雄さん
- ▽定員 15人
- ※小学生までは保護者同伴。
- ▽参加料 無料
- ▽持ち物 使い古しのタオル2枚、使い古しの手ぬぐい1枚、昼食、作業しやすい服装
- ▽問い合わせ・申込先 9月16日から、弘前地区環境整備センタープラザ棟(☎36・3388、受付時間は午前9時～午後4時)へ。

ユニカール教室

- ※月曜日は休館。月曜日が祝日の場合は翌日が休館。
- ▽とき 9月30日～11月11日の毎週木曜日(10月28日を除く)、午後6時半～8時半
- ▽ところ 岩木B&G海洋センター(兼平字猿沢)
- ▽内容 ストーンの持ち方、基本投球、ゲーム戦略法など
- ▽対象 10歳以上の市民 15人
- ▽参加料 無料(各自傷害保険などに加入を)
- ▽持ち物 運動できる服装、室内専用シューズ、汗ふきタオル
- ▽問い合わせ・申込先 岩木B&G海洋センター(☎82・5700)
- 青森県若者サポートステーションセミナー in 弘前
- 「ニート問題について一緒に考えてみませんか!」をテーマに、セミナーを開催します。
- ▽とき 10月2日(土) 午後1時～4時半
- ▽ところ 市民参画センター(元寺町)

フォークダンス教室

- ▽内容 講演『ま、いいか』のココロ。自分にOKを出そう! : 講師・井ノ上洋一さん(いろいろななはぐみの会代表) / パネルディスカッション
- ▽対象 おおむね40歳未満の若年未就職者や社会的ひきこもり状態の人とその家族、各種支援機関関係者、ニート問題に関心がある人など
- ▽定員 40人
- ▽参加料 無料
- ▽問い合わせ先 青森県若者サポートステーション(青森市安方1丁目、アスパム3階) ヨブカフェあおもり内、☎青森017・735・1323
- ▽とき 10月4日～25日の毎週月曜日、午後7時～8時半(計4回)
- ※当日会場で直接受け付け。
- ▽ところ 大成小学校(御幸町) 体育館
- ▽内容 世界のフォークダンスの基礎と踊り方
- ▽対象 市民
- ▽参加料 無料
- ▽持ち物 運動靴
- ▽問い合わせ先 弘前市フォークダンス協会(佐々木さん、☎33・6537)

仕事と家庭の両立支援 普及促進セミナー

- ▽とき 10月7日(木)
午後1時半～4時
- ▽ところ ホテル青森(青森市堤町1丁目) 4階錦鶏の間
- ▽内容 ①講演「改正育児・介護休業法について」就業規則等改正の実務ポイント」：講師・青森労働局雇用均等室職員 ②事例発表「仕事と家庭を両立しやすい企業をめざして」：発表者・吉野洋子さん(寿栄会事務長) ③体験発表「男性の育児休業取得第1号になりました!」：発表者・田中慎吾さん(福祉の里職員)
- ▽定員 50人
- ▽参加料 無料
- ▽問い合わせ・申込先 9月30日までに、21世紀職業財団青森事務所(☎青森017・776・2028)へ。

ベテランズセミナー

- ▽とき 10月7日(木)
午前10時～正午
- ▽ところ 弘前文化センター(下白銀町) 2階中会議室
- ▽内容 「健康に通じる生活」：講師・白澤雪俊さん(観音山普門院副住職)
- ▽対象 市内在住の60歳以上の人
- ▽受講料 無料
- ▽問い合わせ・申込先 電話で、中央公民館(☎33・6561)へ。
- ※火曜日は休館日です。
- 弘前大学第2回緊急被ばく医療国際シンポジウム**
- 弘前大学大学院保健学研究科では、緊急被ばく医療支援の人材育成および体制の整備事業の成果発表を行うとともに、フランスをはじめ国内外からシンポジストを招いてシンポジウムを開催します。多くの原子力関連事業所が立地している青森県の緊急被ばく医療などについて、この機会に国際的な視野から考えてみませんか。
- ▽とき 10月10日(日)
午前9時半～午後4時

- ▽ところ 弘前大学医学部コミュニティセッションセンター(本町)
- ▽内容 「緊急被ばく医療現場における医療専門職の役割と課題」をテーマとした講演、討議、学内教員によるプロジェクトの成果発表
- ▽対象 医療従事者、学生、一般
- ▽参加料 無料
- ※申し込みは不要です。当日会場へ。
- ▽問い合わせ先 弘前大学大学院保健学研究科総務グループ(☎39・5905)

玉掛け技能講習

- ▽とき 10月19日～21日(3日間)
- ▽ところ 学科Ⅱサンライフ弘前(豊田1丁目)／実技Ⅱ日本通運弘前ターミナル(新里字中平岡)
- ▽対象 ①申請時に求職中で、雇用保険を受給している40歳以上の人 ②出稼労働者手帳を所持している18歳以上の人
- ▽定員 5人(先着順)
- ▽受講料 1万円(ただし、資格所持者※は6850円。いずれも別途テキスト代1500円が必要)

水泳教室

- ※資格所持者：クレーン、移動式クレーン、デリックの各運転士免許証および床上操作式クレーン、小型移動式クレーンの各技能講習修了証の所持者
- ▽申し込み受け付け 9月27日～10月4日
- ※申し込みには、印鑑、写真(縦30ミ×横22ミ)1枚、雇用保険受給者証か出稼労働者手帳、自動車運転免許証、前記資格所持者は各免許証または修了証を持参してください。なお、代理人による申し込みはできません。
- ▽問い合わせ・申込先 商工労政課労政係(市役所6階、☎35・1135)
- 【背泳ぎ】**
- ▽とき 10月13日～29日の毎週水・金曜日、午後1時～2時
- ▽ところ 温水プール石川(小金崎字村元)
- ▽内容 背泳ぎの基本泳法
- ▽対象 クロールで15メートル泳げる市民15人
- ▽参加料 無料(各自傷害保険などに加入を)
- ▽申し込み方法 往復はがきに住所・氏名・生年月日・電

日商簿記3級講習会

- 話番号・教室名を記入し、9月30日(必着)までに温水プール石川(〒036・8123、小金崎字村元125)へ。
- ※はがき1枚で1人までとし、応募多数の場合は抽選で決定します。
- ▽問い合わせ先 温水プール石川(☎49・7081)
- 日商簿記3級講習会**
- 弘前実業高等学校商業科・情報処理科の日商簿記2級取得の生徒が指導者となり、全8回の日商簿記3級検定対策を実施します。
- ▽日程と内容
- 10月21日・22日Ⅱ第1問対策(仕訳)
- 10月26日・28日Ⅱ第2問・4問対策(補助簿・勘定記入・伝票・訂正仕訳など)
- 11月2日・4日Ⅱ第3問対策(試算表および財務諸表作成)
- 11月9日・11日Ⅱ第5問対策(精算表)
- ※時間はいずれも午後6時～8時。
- ▽ところ 弘前実業高等学校(中野3丁目) 多目的教室
- ▽対象 11月に日商簿記3級を受験する人で、毎回出席でき、ある程度3級の学習が

お詫び

広報ひろさき毎月15日号の最終面に掲載している「人の動き」について、平成21年5月15日号に掲載した「平成21年4月1日現在」から、平成22年7月15日号に掲載した「平成22年6月1日現在」までの人口について誤りがありましたので、平成22年8月15日号の「平成22年7月1日現在」の人口を掲載する際に調整しました。これまで誤った数値を掲載していたことをお詫びします。なお、この間の正しい数値について知りたい場合は、広報広聴課統計係(☎34・3566)へお問い合わせください。

その他

平成23年度産業振興プロジェクト支援事業

- むつ小川原地域・産業振興財団では、地域団体などが実施する地域の活性化や産業の育成振興のための調査研究、プロジェクト活動などの事業に対して資金を助成します。
- ▽対象 県内の産業団体、地域団体
- ▽助成金 事業費の5分の4以内
- ▽募集期限 10月31日(必着)
- ▽問い合わせ先 むつ小川原地域・産業振興財団(☎青森

土地の無料相談会

- 10月の「土地月間」にちなみ、次の日程で土地の無料相談会を開催します。土地の評価価格や売買のことなど、気軽に相談ください。
- ▽とき 10月1日(金)
午後1時～4時
- ▽ところ 市民参画センター(元寺町) 3階グループ活動室1
- ▽問い合わせ先 青森県不動産鑑定士協会(☎青森017・765・6216)

全国一斉司法書士法律相談会

- 10月1日は「法の日」です。日常生活での困り事や法律上の悩みについて、次のとおり司法書士が無料で相談に応じます。
- ▽とき 10月2日(土)
午前10時～午後4時
- ▽ところ 総合学習センター(末広4丁目) 4階5号室(午前)・4号室(午後)
- ▽相談内容 多重債務、相続登記、成年後見、裁判所提出書類作成など
- ▽受け付け 当日先着順で受

表示登記無料相談会

- ▽とき 10月9日(土)
午前10時～午後3時半
- ▽ところ 市民生活センター(土手町分庁舎内) 相談室
- ※当日は、青森県土地家屋調査士会(☎青森017・722・3178)による電話無料相談も行います。
- ▽問い合わせ先 青森県土地家屋調査士会

労働相談会

- 青森県労働委員会では、個々の労働者と事業主との間に生じた労働条件などのトラブルを解決するため、無料の相談会を開催します。
- ▽とき 10月5日・6日
午後1時半～4時
- ▽ところ 10月5日：青森県労働委員会(青森市新町2丁

- 目、県庁北棟8階)／10月6日：弘前文化センター(下白銀町)
- ▽対象 県内の労働者および事業主
- ※事前の電話予約が必要。
- ▽問い合わせ・予約先 青森県労働委員会事務局(☎青森017・734・9832)

弘大病院「5大がん相談会」

- ▽とき 10月2日(土)、正午～
- ▽ところ さくら野弘前店(城東北3丁目) 4階文化ホール
- ▽内容 地域がん診療拠点病院として、弘前大学医学部附属病院内科・放射線科・外科の専門医による5大がん(胃がん・大腸がん・肝がん・肺がん・乳がん)の診療相談(1人15分程度)
- ▽対象 市民150人程度(弘大病院で治療中の人を除く)
- ※事前の予約が必要。
- ▽相談料 無料
- ▽問い合わせ・申込先 弘前大学医学部附属病院がん診療相談支援室(☎39・5174)
- ※受付時間は、土・日曜日、祝日を除く午前8時半～午後5時。

JICAボランティア 秋の募集説明会

独立行政法人国際協力機構（JICA）では、開発途上国の人々の自助努力を促進させる形で協力活動を展開するボランティアの募集説明会を実施します。なお、説明会への参加は無料で、予約の必要はありません。

【青年海外協力隊】

▽とき 10月2日（土）

午後2時～4時

▽資格 満20歳～39歳の日本国籍のある人

【シニア海外ボランティア】

▽とき 10月2日（土）

午前10時半～午後0時半

▽資格 満40歳～69歳の日本国籍のある人

～共通事項～

▽ところ 青森県水産ビル（青森市安方1丁目）6階

▽内容 応募資料の配布、概要説明、参加者の体験発表、個別応募相談など

▽問い合わせ先 JICA東北ボランティア担当（☎仙台 022・223・4772）

夜間・休日納税 相談のご利用を

収納課では、日中や平日に納税相談ができない人のために、夜間・休日納税相談日を設けています。

納期限までに納付できない事情がある人は、未納のままにせず、ぜひ相談においでください。また、この日は電話での相談や市税などの納付もできます。

▽夜間納税相談

9月15日～

17日・21日・22日・24日・27

日の午後5時15分～7時半

▽休日納税相談

9月19日・

26日の午前9時～午後4時

▽問い合わせ・受付場所

収納課（市役所2階、窓口205、

☎40・7032、40・7033）

自衛官募集

【看護学生】

▽資格 高校を卒業または本年度卒業見込みの24歳未満の人

▽試験日（1次）

10月23日

▽試験場所

千年交流センター1（原ヶ平5丁目）

【陸上自衛官（看護）】

▽資格 看護師免許を有

し、保健師または助産師免許を有する人

▽試験日

11月20日

▽試験場所

仙台駐屯地（仙台市宮城野区）

【防衛大学校】

▽資格 高校を卒業または本年度卒業見込みの21歳未満の人

▽試験日（1次）

11月6日・

7日

▽試験場所

青森第二合同庁舎（青森市長島1丁目）

【防衛医科大学校】

▽資格 高校を卒業または本年度卒業見込みの21歳未満の人

▽試験日（1次）

10月30日・

31日

▽試験場所

青森第二合同庁舎

～共通事項～

▽受付期限 10月1日

▽問い合わせ先

自衛隊弘前地域事務所（城東中央3丁目、

☎27・3871）

日曜がん検診

総合検診車による胃・肺・大腸がん検診を実施します。

肺がん検診は医療機関で実施していませんので、受診をお願いします。

▽とき

9月26日（日）

▽ところ 弘前市保健センター1（野田2丁目）

▽内容

総合検診車による胃・肺・大腸がん検診

▽対象

40歳以上の市民（職場で受診できる人を除く）

▽定員

50人

※定員になり次第締め切り。

▽料金

1900円（市の国保加入者は950円、70歳以上の人は無料）

▽申込先

弘前市保健センター1（☎37・3750）

運動公園の臨時休業

運動公園（豊田2丁目）では、電気設備の改修工事のため、次の期間休業します。

ご注意ください。なお、青森県武道館は期間中も営業します。

▽期間

9月27日～29日

▽問い合わせ先

保健体育課（☎82・1643）

健康相談

「生活習慣病の予防」「禁煙したい」「健診結果を詳しく知りたい」「健診受診後の生活について」など、健康や栄養に関して保健師や栄養士が無料で相談に応じています。

相談は予約が必要です。

▽ところ

弘前市保健センター1（野田2丁目）

▽内容

総合検診車による胃・肺・大腸がん検診

▽対象

40歳以上の市民（職場で受診できる人を除く）

▽定員

50人

※定員になり次第締め切り。

▽料金

1900円（市の国保加入者は950円、70歳以上の人は無料）

▽申込先

弘前市保健センター1（☎37・3750）

青少年の国際交流事業に参加してみませんか

青少年国際交流推進センターでは、「日本・ASEANユースリーダーズサミット」の参加者を募集しています。

▽とき

10月30日～11月2日（3泊4日）

▽ところ

国立オリンピック記念青少年総合センター（東京都渋谷区）

▽問い合わせ・申込先

青少年国際交流推進センター（☎東京03・3249・0767、

ホームページ <http://www.centerje.org/event/2010/yls/>）

公売のお知らせ

市では、市税などの滞納処分として差し押さえた財産の公売を行います。

公売財産の詳細や入札手続きについては、市役所の掲示板に掲示している「公売公告」をご覧ください。

▽とき

9月30日（木）

▽公売財産

電話加入権

▽問い合わせ・受付場所

収納課（市役所2階、窓口204、☎40・7034）

浄化槽を正しく 使いましょう

浄化槽は、微生物の働きを利用して汚水を浄化するもので、適正な維持管理が必要です。そのため、法律で次のことが義務付けられています。

（火）当日消印有効

※応募方法など詳細については、環境省ホームページ（<http://www.env.go.jp/press/press.php?serial=12699>）をご覧ください。

▽問い合わせ先

「近隣騒音防止ポスターデザイン募集」事務局（☎東京03・5521・8299）

平成23年度

市立・私立幼稚園 園児募集

▽対象

3歳児＝平成19年4月2日～

20年4月1日生まれ

4歳児＝平成18年4月2日～

19年4月1日生まれ

5歳児＝平成17年4月2日～

18年4月1日生まれ

▽願書交付・受付 交付は10月1日から、受け付けは11月1日から、いずれも各園で行います。

市立幼稚園＝4・5歳児を対象に受け付けます。

私立幼稚園＝3～5歳児を対象に受け付けます。

※満3歳児および保育料減免、見学など、詳しくは各園にお問い合わせください。

【市立幼稚園】

和徳幼稚園（野田1丁目10の1、☎32・7557）

【私立幼稚園】

ひばり幼稚園（大開2丁目4の3、☎88・3611）

若草幼稚園（松森町167、☎34・1320）

弘前大谷幼稚園（新寺町156の2、☎32・3309）

弘前みなみ幼稚園（原ヶ平字山中32の10、☎88・3733）

養生幼稚園（元長町19、☎32・7507）

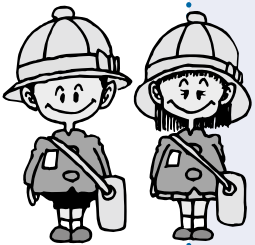
弘前カトリック幼稚園（百石町小路20、☎33・5688）

明星幼稚園（山道町23、☎32・3984）

文化幼稚園（紙漉町5の3、☎33・8080）

弘前明の星幼稚園（紺屋町127、☎32・6669）

柴田幼稚園（清原1丁目1の1、☎32・6518）



市立博物館企画展3

蔵出し 収蔵品展



猪型土製品

開館以来、多数の寄贈・寄託された資料の中から、これまで展覧会で紹介する機会がなかった資料を中心に展示しています。

主な資料として、日本画では野沢如洋の作品、歴史資料では津軽為信ほか歴代藩主書状、書では津軽承祐の作品などを展示。そのほか悪戸焼や津軽塗などの工芸品も紹介しています。

▽開催期間 9月11日～11月14日、午前9時半～午後4時半

▽観覧料 一般＝280円(210円)／高校・大学生＝140円(100円)／小・中学生＝80円(40円)
※()内は20人以上の団体料金。また、65歳以上の市民、市内の小・中学生や障がい者、外国人留学生は無料。年齢や住所を証明できるものを提示してください。

▽休館日 毎週月曜日(9月20日、10月11日は開館。9月21日、10月12日は休館)

▽問い合わせ先 市立博物館(下白銀町、☎35・0700)

地域資源特派員を募集中!!

津軽広域連合では現在、「あなたのまわりの“季節を感じる”もの」をテーマに、身近な地域資源を報告する特派員を募集しています。地域に存在する特徴的なものであれば、動物・植物・祭事・食べ物など何でも地域資源になります。皆さんも特派員になって、思いがけない、これまで気付かなかった新たな津軽の風物詩を見つけてみませんか。

▽応募資格 弘前市、黒石市、平川市、藤崎町、板柳町、大鰐町、田舎館村、西目屋村に在住・在勤または在学している人

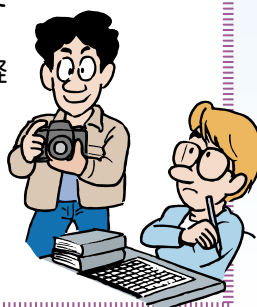
▽申し込み方法 津軽広域連合ホームページに掲載、および各市町村窓口や公共施設などに備え付けの登録申込書に必要事項を記入し、郵送してください。

※登録した人には特派員証を送付します。

▽報告・公表 地域資源を見つけた際は、郵送、ファクスまたはEメールでレポートを提出してもらいます。そのレポートを基にマップやリーフレットなどを作成し、圏域内に配布する予定です。また、津軽広域連合のホームページや広報紙にも随時掲載します。

※ペンネームでの公表も可能です。

▽問い合わせ・申込先 津軽広域連合「地域資源特派員」係(〒036・8276、樋の口町260の4、☎39・7200、ホームページ <http://www.net.pref.aomori.jp/tugarukoiki/>)



有料広告

有料広告

Population

人の動き



・人口 (前月比)
182,255人(-12)
男 82,994人(0)
女 99,261人(-12)
・世帯数
71,278世帯(+48)
平成22年8月1日現在(推計)