

# hirosaki



2017  
9/1  
No.277

「話題」と「笑顔」を届ける総合情報誌 広報ひろさき

「広報ひろさき」録音版を希望する人は広聴広報課（☎ 35・1194）までお知らせください。

グラフィック特集  
弘前ねぶたまつり





02	目次
03	煉瓦倉庫ものがたり
04	話題
06	◆弘前りんご博覧会 2017 ◆ひろさきりんご収穫祭
08	グラフ特集
10	弘前ねぶたまつり
12	市政情報
14	◆国民健康保険被保険者証が新しくなります ◆秋の全国交通安全運動が始まります ◆弘前市総合防災訓練 ほか
16	フォトコレ in ひろさき
18	弘前城丸石垣修理体験イベント ちびっ子ねぶたのお通りだい 第34回いわき夏まつり ほか
20	暮らしの information
22	イベント、教室など
24	学生企画コーナー
26	もっと②♥弘前!!
28	Health Information
30	健康の掲示板
32	読者のひろば
34	smile 通信
36	さらっと一句・川柳 弘前図書館近着図書紹介 食改さんおすすめレシピ

朗読と演劇でつづる野外劇

# 煉瓦倉庫 ものがたり

“明治・大正期、酒造工場として誕生。およそ 100 年前から変わらない星空の下で、静かに覚醒の時を待つ煉瓦たち。煉瓦倉庫の過去と未来が、今夜、ここでつながります。”

美術館を中心とした文化交流拠点としての開館に向け、準備が進む吉野町煉瓦倉庫（平成 32 年開館予定）。津軽の高校生・大学生が出演するオリジナルの演劇作品を通じ、その歴史を振り返ります。

【公開稽古】

▽とき 9 月 18 日（月・祝）

午後 3 時～4 時 45 分

▽ところ 市民会館（下白銀町）大会議室

▽入場料 無料

▽観覧申し込み方法 9 月 11 日までに、電話か E メール（氏名・電話番号を記入）で、吉野町緑地整備推進室（☎ 40・7123、E メール yoshino@city.hirosaki.lg.jp）へ。

【公演】

▽とき 9 月 23 日・24 日の午後 6 時～（内容は各回同じ。上演時間

は 40 分程度）

▽ところ 吉野町緑地・煉瓦倉庫

▽構成・演出 畑澤聖悟（渡辺源四郎商店・店主）

▽入場料 無料

※事前の申し込みは不要。小雨決行。▽注意事項 屋外の芝生席での鑑賞となるため、敷物や防寒着を各自で用意ください。車椅子での鑑賞を希望する場合、事前に連絡をお願いします。来場の際は、近隣の有料駐車場が公共交通機関をご利用ください。荒天の場合は中止となります。※出演者やスタッフ、当日の開催可否など、詳しくは渡辺源四郎商店または市のホームページなどでご確認を。

■問い合わせ先 吉野町緑地整備推進室（☎ 40・7123）、なべげんわーく（☎ 携帯 080・1269・6158〈公演当日連絡用〉）



【今号の表紙＋1 枚】  
「楽しくておいしい～！」

8 月初旬、みどり保育園（御幸町）で毎年恒例のすいか割り大会が行われました。3 歳～5 歳の園児たちが目隠しをして、友達と協力し合いながらすいか割りに挑戦。ようやく割れたすいかは切り分けられ、みんなで仲良く「いただきます」「あま～い」「おいしい～」と友達と顔を見合わせて頬張る姿にこちらまで笑みがこぼれてきました。



「りんご王国」の繁栄を祝う  
「弘前りんご博覧会 2017」が始まります！

弘前は国内のりんごの約 2 割を生産しており、りんごが暮らしや産業、観光などの身近な生活に根付いている「りんご王国」です。「りんご王国」では、りんごをキーワードに弘前の観光情報などを通年で発信し、とりわけ収穫期の秋には収穫感謝祭『弘前りんご博覧会 2017』として各種イベントを開催します。

■問い合わせ先 りんご王国推進会議事務局（観光政策課内、☎ 35・1128）

まちなかりんごだらけ装飾

▽とき 12 月上旬まで

▽ところ 駅前広場

The 津軽三味線 2017

▽とき 9 月 9 日

▽ところ 市民会館

とっておきのりんご

▽とき 9 月中旬～12 月上旬

▽ところ 中心市街地各所

弘前城幻想天守～白虎・守護の章

▽とき 9 月 16 日～24 日

▽ところ 弘前城天守

博物館企画展 2

花物語 暮らしをよそおう

▽とき 9 月 16 日～11 月 12 日

▽ところ 市立博物館

カルチャアロード

▽とき 9 月 17 日

▽ところ 土手町路上

第 34 回レッツウォークお山参詣

▽とき 9 月 19 日

▽ところ 岩木庁舎～岩木山神社

ひろさきりんご収穫祭

▽とき 9 月 23 日・24 日

▽ところ りんご公園

りんご王国王さま 4 世おひろめ

▽とき 9 月 24 日

▽ところ りんご公園

弘前・白神アップルマラソン

▽とき 10 月 1 日

▽ところ 市立観光館追手門広場

ひろさきりんごハロウィン

▽とき 10 月中旬（予定）

▽ところ 中心商店街

弘前スポレク祭

▽とき 10 月 8 日・9 日

▽ところ 市内各体育施設

第 60 回日本女子ソフトボール

リーグ 1 部青森大会

▽とき 10 月 14 日・15 日

▽ところ はるか夢球場

弘前城 菊と紅葉まつり

▽とき 10 月 20 日～11 月 12 日

▽ところ 弘前公園

津軽の食と産業まつり

弘前アップルパイ総選挙

▽とき 10 月 27 日～29 日

▽ところ 運動公園

第 23 回弘前市場まつり

▽とき 11 月 26 日

▽ところ 弘果 弘前中央青果

りんご品評会・展示会・即売会

▽とき 12 月 2 日・3 日

▽ところ 弘果 弘前中央青果



## ひろさきりんご収穫祭



りんごの収穫作業が本格化する前に、りんご公園（清水富田字寺沢）で収穫の無事を祈念し、「ひろさきりんご収穫祭」を開催します。各種イベントを用意して皆さんをお待ちしています。

▽とき 9 月 23 日の午後 4 時～8 時（プレイベント〈ステージパフォーマンスやフードの出店を予定）は午前 11 時～午後 3 時）、24 日の午前 10 時～午後 3 時

▽イベント 23 日＝津軽オクトーバーフェスト／24 日＝りんご王国王さまおひろめ、弘前近郊のパン工房の出店、2 m 巨大アップルパイ実演販売、りんご博士決定戦、りんご娘ライブ、りんごジュース飲み比べ、りんご棒パン製作体験、ミニトラック市、津軽三味線演奏など

■問い合わせ先 りんご課（☎ 40・7105）



# 弘前ねぶたまつり



8月1日～7日に開催された「弘前ねぶたまつり」。しなやかに響く笛の音色や力強い太鼓の音に合わせて、勢いよく「ヤーヤドー」の掛け声が響きわたり、城下町は熱気に包まれました。最終日の7日は岩木川河川敷にねぶたが集結。ねぶたを炎で清め、送り出す「なぬかびおくり」で、弘前の熱く短い夏を締めくくりました。





新しい保険証を  
発送します

## 国民健康保険被保険者証が新しくなります

国民健康保険被保険者証が10月1日から更新されます。8月末現在で作成し、9月中旬に個人ごとに発送しますので、届いたら次の内容を確認してください。

①国保喪失の手続きをしていない人＝社会保険の保険証を持参して手続きをしてください。

②既に国保喪失の手続きをしている人＝保険証を返還してください。

③保険証の内容に変更または誤りがある人＝保険証を持参して訂正の手続きをしてください。

④9月中旬に市内で転居する人＝保険証の訂正のほか、

郵便局にも「転居届」を出してください。

新しい保険証の色は「うすだいい色」で、有効期限は一部を除き平成30年7月31日です。昨年と同様に保険証を入れるカードケースのほか、臓器提供意思表示欄保護シールも同封しますので、ご活用ください。

なお、特別な事情がなく保険料を納めていない場合、有効期限の短い保険証や窓口で全額自己負担となる資格証明書が交付されることがあります。

■問い合わせ先 国保年金課（☎40・7045）

地区計画の  
変更があります

## 風営法の改正に伴う地区計画の変更案の縦覧および意見書の受け付け

風俗営業等の規制及び業務の適正化等に関する法律の改正に伴う地区計画の変更案について、縦覧および意見書の受け付けを行います。

▽変更する地区計画 弘前駅前・上土手町地区計画／下土手町地区計画／城東第五地区計画／安原第二地区計画／樋の口地区計画

▽期間 9月15日～28日（土・日曜日、祝日を除く、午前8時半～午後5時）

▽ところ 都市政策課（市役所1階）

※詳しくは、市ホームページで確認するか、電話で問い合わせを。

■問い合わせ先 都市政策課（☎35・1134）

NEWS

## 平成29年度 弘前市優良建設工事表彰

技術者の技術向上および建設意欲の高揚を目的として、市などが発注した建設工事の中から特に優秀と認められる工事を、平成27年度より表彰しています。

今年度は平成28年度に完成した300件の工事のうち15工事が選ばれ、7月18日に建設業者24社、技術者24人の受賞者を招き、市立観光館で表彰式を行いました。

■問い合わせ先 法務契約課技術指導検査室（☎35・1137）

▶建設業者



▶技術者



弘前のいろいろなことについてのクイズだよ。答えはどこかのページに隠れているから探してね!

【質問】

「りんご王国」ともいわれる弘前市の、りんごも含めた果実の産出額は1年間でいくらか?右の3つの中から選んでね。

①18億円

②373億円

③5,015億円

不妊治療費用を  
助成します

## 弘前市一般不妊治療（AIH治療）費用助成事業

一般不妊治療のうち、配偶者間人工授精による治療（AIH治療）を行う夫婦の経済的な負担軽減のために、治療にかかった費用の一部助成を行っています。

▽対象者 人工授精治療実施時に法律上の婚姻をしている夫婦で、次の全ての条件を満たす人

①人工授精治療実施時の妻の年齢が35歳以下の人

②夫婦の両方または一方が市内に1年以上住所を有し、居住の実態がある人

③市税等の滞納がない人

▽助成額 1回の人工授精治療につき治療に要した経費の実支出額の合計額または1万円のいずれか少ない額（同一夫婦において年度内2回まで助成可能）

※ただし、次に掲げる費用を除きます。

医療保険各法に基づく給付の対象となる費用／直接治療に関わらない費用

▽申請に必要なもの 申請書兼実施証明書、領収書、振込口座の写し、認印（弘前市以外に住所がある人は、上記のほかに市税等の滞納がないことを証明する書類と住民票が必要）

※申請書兼実施証明書は、健康づくり推進課窓口に備えつけているほか、市ホームページからダウンロードできます。

■問い合わせ・申請先 健康づくり推進課（野田2丁目、☎37・3750）

交通事故に  
ご注意ください

## 秋の全国交通安全運動が始まります

秋の行楽シーズンが始まりました。この時期は行楽による事故や、日没が早まる夕暮れ時の事故が多くなります。歩行者・運転者の皆さんは、交通ルールの順守と正しい交通マナーの実践に努めるとともに、特に子どもと高齢者に対する思いやりと譲り合いの気持ちを持ち、交通事故を起こさない、交通事故に遭わないよう注意しましょう。

また、9月30日は交通事故死ゼロを目指す日です。

市民総ぐるみで交通事故の防止に努めましょう。

▽運動期間 9月21日～30日

▽運動の重点 子どもと高齢者の安全な通行の確保と高齢運転者の交通事故防止／夕暮れ時と夜間の歩行中・自転車乗用中の交通事故防止／すべての座席のシートベルトとチャイルドシートの正しい着用の徹底／飲酒運転の根絶

■問い合わせ先 都市政策課（☎35・1102）

## 楽天イーグルス野球教室

ひろさき地方創生パートナー企業である楽天野球団が、野球に親しむことを目的とした初心者向けの野球教室を開催します。

▽とき 9月20日（水）、午後6時～7時半

▽ところ はるか夢球場（豊田2丁目）

▽講師 楽天イーグルスジュニアコーチ

▽対象 野球チームに所属していない年長

児から小学3年生＝50人（申込順）

※事前の申し込みが必要。グローブを貸し出しますが、数に限りがあります。

■問い合わせ・申込先 文化スポーツ振興課（☎40・7115）





平成 29 年度

# 弘前市総合防災訓練

とき 9月22日(金) 午前9時～正午

ところ 運動公園(主会場)  
大沢地区周辺(サテライト会場)

地震および土砂災害を想定し、迅速かつ的確な災害対応と、行政・関係機関・地域住民の一体化、防災意識の高揚、防災体制の一層の強化を目的として、総合防災訓練を実施します。

今年度は、防災拠点として5月に整備を完了したはるか夢球場の機能の確認を行います。7月に弘前消防署に更新配備された40メートル級のはしご車による、はるか夢球場バックスタンド上段からの救助・消火訓練、また、市の総合防災訓練としては初めてとなる、緊急速報メールの送信訓練などを実施します。

自分たちの地域を守るために、地域の皆さんが一緒になって防災について考え、知ることのできる機会ですので、気軽においでください。

▽注意事項 悪天候で各種警報等が発表された場合には中止することがあります。訓練当日、市内全域への緊急速報メールの送信訓練の実施を予定しています。市内にある全てのドコモ・au・ソフトバンクの携帯電話に対して、訓練用のメールを送信しますので、あらかじめご了承ください。なお、送信するメール内容には、訓練メールと記載されていますので、受信したメールに目を通すようお願いします。

■問い合わせ先 防災安全課(☎40・7100)

## 【訓練内容】

### ▽運動公園

- ①災害対策本部設置・会議運営訓練
- ②緊急速報メール送信
- ③災害広報訓練
- ④県防災ヘリコプター偵察訓練
- ⑤備蓄物資輸送訓練
- ⑥非常用照明発電機搬入・点灯訓練
- ⑦自衛隊車内救出訓練
- ⑧倒壊建物内負傷者救出訓練
- ⑨DMAT本部設置・医療救護訓練
- ⑩避難所開設・運営訓練
- ⑪給水訓練
- ⑫非常通信設備設置訓練
- ⑬非常発電訓練
- ⑭林野火災防ぎょ訓練
- ⑮建物火災防ぎょ訓練
- ⑯災害救援・支援物資輸送訓練
- ⑰マンホールトイレ設置訓練
- ⑱仮設トイレ設置訓練
- ⑲交通応急対策訓練
- ⑳ライフライン応急復旧訓練

### ▽大沢地区周辺

大沢町会による防災訓練



タイトル  
青春



ささや なるみ  
笹谷 成実さん  
(東目屋中)

## コメント

この作品には、バンドやライブなど大好きな物をつめ込みました。

## Vol.3 弘前っ子の作品

平成28年度弘前地区小・中学校美術展で受賞した作品を広報ひろさきで8回に分けて紹介します。子どもたちの夢、楽しい思い出、豊かな心をご覧ください。

■問い合わせ先 教育センター  
(☎26・4803)

弘前の未来を  
考えました

## 新しい弘前市総合計画策定に向けて たくさんの意見・アイデアをいただきました

20年後の将来都市像「子どもたちの笑顔あふれるまち弘前」を実現するため、弘前市経営計画を作り、各事業に取り組んでいます。現在の経営計画は今年度で終了し、来年度からは新しい総合計画に基づいて市政を運営します。これに市民の皆さんの意見やアイデアを反映させ、より良い弘前を目指すため、6月から

8月までの間、市民意見交換会や各分野の専門団体等との意見交換会を実施しました。市民意見交換会は市内全地区で開催し、延べ412人(※7月末時点)から、これからの弘前について、意見をいただきました。また、専門団体等からの意見やアイデアを一部紹介します。

### 専門団体等との意見交換会(全12分野)

#### スポーツ分野(10団体)

スポーツ少年団のあり方について、少子化に対応するため広域化を図るべき。障がい者スポーツの取り組みについて、情報の周知や共有が必要ではないか。など

#### 住環境分野(13団体)

最近、土地ではなく建物にお金をかけるので、郊外に住宅を求める傾向にあるが、市街地でも緑があって雪対策がしっかりされていれば、需要があるのではないかなど

#### 商工分野(19団体)

観光消費額増加のため、さくらまつり観光客を中心市街地へ誘導する仕組みづくりをしてほしい。大学生の地元企業就職促進について取り組みを強化してほしい。など

#### 社会教育分野(16団体)

社会教育の活性化に向け、子育て世代を育てることが必要。もっと幅広い年代が講座に参加しやすいように開催時間の工夫をしてはどうか。など

#### 福祉分野(13団体)

就労支援、高齢者支援、学習支援など、多様な団体の取り組みがあるので、情報発信とネットワーク化を図ることにより効果アップが期待できるのではないかなど

#### 雪対策分野(5団体)

課題である寄せ雪や間口の雪処理には、機械除雪と消流雪溝、融雪を組み合わせた対策が必要。官民と町会が一体となった地域ぐるみの対応を進めるべき。個人宅の井戸水を融雪に活用できないかなど

■問い合わせ先 ひろさき未来戦略研究センター(☎40・7021)

## NEWS

### 留学生が市役所で職場体験 ～フェイスブックで魅力発信～

8月4日～10日、広聴広報課に弘前大学の留学生2人が職場体験に来ました！中国出身の盧雅琳(ロ・ガリン)さんと、ニュージーランド出身のトーマス・クレイグさんです。



2人は5日間の職場体験を行う中、最勝院八坂神社の宵宮や弘前ねぶたまつりのなぬかびおくりの取材に参加し、外国人ならではの感想をつづった記事を市シティプロモーションのフェイスブックに掲載しました。留学生2人がどのように弘前の夏を感じたか、ぜひご覧ください。

■問い合わせ先 広聴広報課(☎40・0494)





市民の皆さんから  
公募します

## 弘前市特別職報酬等審議会の委員を募集

市長など特別職の給料や議員報酬の額などを審議する「弘前市特別職報酬等審議会」を開催します。市民の皆さんの意見を反映させるため、審議会の委員を募集しますので、奮ってご応募ください。

▽**応募資格** 市内に在住する 20 歳以上の人で、平日の日中に開催される会議に出席できる人（議員、公務員、市のそのほかの審議会などの委員を除く）

▽**募集人員** 全体で 10 人以内のうち 2 人程度

▽**募集期限** 9 月 29 日（当日消印有効）

▽**任期** 10 月中旬から審議終了まで（審議会は 4 回程度開催予定）

▽**報酬など** 会議 1 回の出席につき、報酬 1 万円と交通費（バス代など）を支給

▽**応募方法** 次の事項を記入した応募用紙を、郵送、

持参または E メールで提出してください。

①住所・氏名（ふりがな）・生年月日・性別・職業・電話番号

②「応募の動機」をテーマとした作文（800 字程度）※応募用紙の様式は自由ですが、参考様式を市ホームページに掲載しているほか、人材育成課（市役所 6 階）で配布しています。

▽**選考・発表** 応募書類の記載事項を審査の上、選考します。なお、結果は応募者全員に書面で通知するほか、選任された人を市ホームページで発表します。

■**問い合わせ・提出先** 人材育成課人事評価担当（〒036・8551、上白銀町 1 の 1、☎ 35・1119、ファクス 35・7956、E メール jinzai@city.hirosaki.lg.jp）

### 総合プログラムの表紙デザイン決定！

応募総数 254 点の中から次の作品が選ばれました



最優秀賞 太田飛郁さん（S.K.K. 情報ビジネス専門学校）

市民の皆さんによる文化の祭典「市民文化祭」が下記の日程で開催されます。

■**問い合わせ先** 弘前市民文化祭実行委員会事務局（弘前文化センター 1 階、市社会教育協議会内、☎ 31・3010）

イベント	と き	ところ	入場料など
弘前バッハアンサンブル記念演奏会	9月3日、午後2時～	市民会館	2,500 円
第 51 回弘前美術展	9月14日～18日、午前9時半～午後5時	弘前文化センター	無料
第 64 回小・中学校音楽発表会	器楽の部	市民会館	無料
	声楽の部		
第 48 回市民文化祭開会式	9月16日、午前10時半～、午後2時～	弘前文化センター	無料
弘前諸流いけばな展	9月17日、午前10時～		
第 29 号「文芸弘前」応募締切	9月23日、午前10時～	弘前文化センター	無料
第 56 回詩吟剣詩舞大会	9月23日・24日、午前10時～午後5時	弘前文化センター	無料
四流合同お茶の会	9月30日	弘前文化センター	無料
第 55 回弘前地区吹奏楽フェスティバル	10月1日、正午～	市民会館	茶券 1,200 円
日本民謡のつどい	10月8日、午前10時～	市民会館	無料
邦楽祭	10月8日、午後1時～	弘前文化センター	無料
弘前オペラ 第 46 回定期公演	10月15日、午後1時～	弘前文化センター	無料
盆栽展	10月15日、午後3時～	市民会館	入場券 4,000 円
第 27 回定期演奏会弘前マンドリンアンサンブル	10月20日～23日、午前9時～午後4時	弘前文化センター	無料
謡曲と仕舞の会	10月21日、午後6時～	市民会館	無料
人形劇まつり	10月22日、午前10時半～	弘前文化センター	無料
第 56 回弘前市子どもの祭典	10月22日、正午～	弘前文化センター	無料
弘前大学フィルハーモニー管弦楽団	11月3日、午前9時半～	弘前文化センター	無料
第 48 回定期演奏会	11月4日、午後6時～	市民会館	500 円
弘前俳句大会	11月5日、午後6時～	弘前文化センター	無料
第 71 回弘前市合唱祭	11月5日、午後2時～	市民会館	300 円（高校生以下無料）
劇団弘演 第 53 回公演	11月18日、午後7時～／19日、午後1時～	弘前文化センター	一般 2,000 円、学生 1,000 円
郷土芸能祭	11月23日、正午～	弘前文化センター	無料
弘前大学津軽三味線サークル弘前公演 2017	11月23日、正午～	市民文化交流館	500 円
弘前市吹奏楽団 第 34 回定期演奏会	11月26日、午後2時～	市民会館	500 円
弘前大学吹奏楽団 第 24 回定期演奏会	12月3日、午後5時～	市民会館	500 円
第 29 号「文芸弘前」発行	12月17日、午後4時半～	市民会館	500 円
第 29 号「文芸弘前」発行	12月下旬	市民会館	500 円

※入場料などは前売りの額であり、当日別料金になる場合があります。

## りんごのデザイン 大募集

# 弘前アップル デザイン アワード 2017

弘前デザインウィークでは、イタリア・ミラノのデザインサイト「designboom（デザインブーム）」と連携し、「りんご」のデザインを世界から募集します。市民が世界に挑戦できる場の提供と世界へ向けた情報発信を目的に開催し、伊東豊雄さん（建築家）をはじめとした審査員により、グランプリ 1 名と準グランプリ 2 名のほか審査員特別賞などを決定します。また、審査で選ばれた上位作品約 100 点と、市内からのすべての応募作品は「弘前クリエイター展（10 月下旬、市内で開催予定）」でパネル展示します。皆さんの応募をお待ちしています。



▲伊東豊雄さん

▽**応募資格** 中学生以上

▽**テーマ・応募規定** 「りんご」をテーマとした作品で、建築、アート、グラフィック、プロダクト、動画などジャンルは不問

▽**応募方法** designboom ウェブサイトを通じて、英語での応募が必要（下記の弘前デザインウィーク公式 WEB サイトに日本語版の応募手順を記載しています）。

▽**応募締め切り** 9 月 30 日（必着）

▽**賞** グランプリ 1 名、準グランプリ 2 名、各審査員特別賞／副賞としてグランプリには 6,000 ユーロ（約 75 万円）、準グランプリには 1,000 ユーロ（約 10 万円）の賞金が東京デザインウィークから授与されます。

▽**審査結果** 10 月中旬予定

※「弘前クリエイター展」の開催日時や開催場所などは、近日公式 WEB サイトで発表します。

応募についての詳細はこちら

弘前デザインウィーク公式 WEB サイト <http://www.city.hirosaki.aomori.jp/hdw/>

公式 Facebook <http://www.facebook.com/HirosakiDesignWeek/>

■**問い合わせ・申込先** 広聴広報課（〒036・8551、上白銀町 1 の 1、☎ 40・0494、ファクス 35・0080、E メール kochokoho@city.hirosaki.lg.jp）

## 弘前から世界へ挑戦！



### 小学生の作品も募集しています！

市内の小学生を対象とした作品も募集しています。こちら応募作品すべてを「弘前クリエイター展」でパネル展示します。

▽**テーマ・応募規定** 「りんごのデザイン画」をテーマとした作品で、八つ切画用紙に描いたものを郵送（〒036・8551、弘前市役所、広聴広報課デザインウィーク担当あて）または、持参してください。

▽**応募締め切り** 9 月 30 日（必着）



「いいね！  
お願いします！」







# フォトコレinひろさき

市内各地で行われたイベントやまちの話題をお届けします。

## 弘前城本丸 石垣修理体験イベント



8月11日・12日、弘前公園で開催。石積み・石吊り体験、石曳（いしび）き体験などのイベントが実施されたほか、石垣解体発掘調査による出土品や、イカ型の隅石（通称・いかすみ石）が公開され、訪れた人たちは、先人たちが築き上げた技術や知恵を全身で体感していました。

## ハナヒロプロジェクト2



7月22日、土手町コミュニティパークで開催。参加者は、子どもから大人までみんな熱心に、そして笑顔で思い思いに花を植えていました。（関連記事は18ページに記載）

## ちびっ子ねぷたのお通りだい



7月30日、弘前ねぷたまつりに先駆け、土手町通りで行われました。快晴の空の下、園児らが「ヤーヤドー」と元気いっぱいに掛け声を上げ、観客を楽しませていました。

## 第34回いわき夏まつり



7月30日・31日に岩木地区の賀田通りで開催。今年はお山参詣やねぷた運行、園児たちによるよさこい演舞のほか、ハワイアンダンスも行われ、会場は賑わっていました。

## 大森勝山じょうもん祭り



8月6日に史跡大森勝山遺跡（大森字勝山）で行われ、参加者は展望台から再現された環状列石を眺めたり、土器作りに挑戦したりと、縄文時代の暮らしを体感していました。



## 市民活動情報発信コーナー 市民力×まちづくり

このコーナーでは、「市民参加型まちづくり1%システム」を活用して実施された事業をはじめ、市内で行われている市民活動を紹介していきます。

### おしごと体験広場キッズハローワーク

▽実施団体 おしごと体験広場キッズハローワーク実行委員会  
▽事業内容 子どもたちに、大人になることや働くことが素晴らしいと思ってもらうため、誰もが知っているメジャーな仕事から、地域性の強い仕事などさまざまな仕事を体験・体感できる「キッズハローワーク」を開催しました。参加した児童に対して、その職業のプロが対応することで、仕事をして対価を得て、その対価を使う社会のしくみや、経済循環の仕組みを体感してもらうことができ、「人を育てる」という土壌を創出することができました。  
▽事業費／補助金額 107万5,797円／47万5,000円



### 農園が変わる 集いの広場へ

▽実施団体 北地区コミュニティ会議  
▽実施内容 地域住民の手で整備した交流農園を活用し、地域に住む子どもから高齢者までが参加し、野菜づくりを行いました。子どもたちには、地域の大人たちと一緒に野菜の生育から収穫までのさまざまな作業を体験してもらい、また、高齢者には農園の近くにある公園などで、四季折々の文化体験イベントへの参加を通じて、仲間とのコミュニケーションを図るきっかけをつくり、地域社会の連帯感を増進させることに寄与しました。  
▽事業費／補助金額 39万7,129円／34万7,000円



市民活動を  
FMラジオで  
発信!!

## 「つなげよう！市民のチカラ！」放送中です

●認知症があっても安心して暮らせる社会を創ろう／  
認知症の人と家族の会

「認知症の人と家族の会」では、全国で1万人以上の会員の人たちが活動しています。東谷さんは、「もっと認知症というものをしっかり知ってもらいたい。認知症になったからダメということではなく、その後も楽しい人生が待っているということを伝えていかなければならないと思っています。」と話していました。



認知症の人と家族の会  
青森県支部の東谷さん

●自治組織／取上町会



取上町会の鈴木さん

取上町会は、加入世帯数が市内で2番目に多い町会となっています。町会加入者の高齢化、加入世帯数の減少などによって、地域の伝統や文化の継承が途絶えてしまうことに危機感を抱いています。子どもたちが活動に参加し、身を持って体験することで、地域の文化を学びながら住民と触れ合うことを期待しています。

FMアップルウェーブ（78.8MHz）の日曜午後5時からの生放送番組「わがままWAVE It's Cool」内で、町会やNPOをはじめとする市民活動の実践者が生出演し、活動の魅力を発信するコーナーです。毎月第4日曜日、午後5時10分ごろから放送されますので、ぜひお聞きください。





## イベント

### 岩木図書館 メエメエさんおはなし会

▽とき 9月の毎週土曜日、午前10時半～11時  
▽ところ 岩木図書館(賀田1丁目)児童室  
▽内容 絵本の読み聞かせ  
※事前の申し込みは不要。  
☎岩木図書館 (☎ 82・1651)

### えほんのもり・ブックスタート おはなしかい

◎えほんのもりのおはなしかい  
▽とき 9月3日・13日の午前10時半～11時  
▽内容 絵本の読み聞かせ、手遊びなど  
▽対象 3歳までの乳幼児とその保護者  
◎ブックスタートおはなしかい  
▽とき 9月17日・27日の午前10時半～11時  
▽内容 ブックスタートでプレゼントする絵本の楽しみ方アドバイスや手遊びなど  
▽対象 0歳児とその保護者  
～共通事項～  
▽ところ こども絵本の森(駅前町、

## 緑の相談所

9月の  
催し

【展示会】  
●シダ展 7日～11日  
●きのこ展 16日・17日  
【講習会など】  
●きのこの話 16日、午後1時半～3時半  
●訪問相談 9日・23日  
※庭木の出張相談です(無料)。  
電話で申し込みを。  
【弘前城植物園…今月見られる花】  
シュウメイギク、シュウカイドウ、ハギ、ホトトギスなど  
園緑の相談所 (☎ 33・8737)

ヒロロ3階)おはなしコーナー  
※事前の申し込みは不要。  
※ブックスタートパック(絵本2冊とアドバイス集など)の引き換えは、引換券到着日から1歳の誕生日月末まで。こども絵本の森、弘前図書館(下白銀町)・岩木図書館(賀田1丁目)・相馬ライブラリー(五所字野沢)で引き換えができます。  
☎こども絵本の森 (☎ 35・0155)

### あつぷるカフェ(認知症カフェ)

認知症の人やその家族を支援するために、認知症の人とその家族、地域住民、専門職などが集います。  
▽とき ①9月2日・②9月16日  
※時間はいずれも午前9時半～11時半。  
▽ところ 土手町コミュニティパーク多目的ホールA  
▽内容 ①講話「認知症の方の言語リハビリについて」／②講座「認知症サポーター養成講座」  
※①・②ともに体操を行います。  
▽参加料 300円  
※事前の申し込みは不要。  
☎特別養護老人ホームサンアップルホーム (☎ 97・2111)

### 認知症の人と家族のつどい

▽とき 9月24日(日)  
午後1時半～3時半  
▽ところ 弘前市社会福祉センター(宮園2丁目)2階  
▽内容 認知症、介護についての話し合い  
▽参加料 無料  
※事前の申し込みは不要。  
☎認知症の人と家族の会青森県支部(弘前地域世話人・中畑さん、☎ 44・4959、午後6時以降)

### こどもの森9月の行事

◎バツ展  
▽とき 9月3日～18日、午前8時半～午後4時半  
▽入場料 無料  
◎月例登山「イヌワシの道 キノコ探索」

▽とき 9月17日(日)、午前9時半～午後2時半(雨天決行)  
▽参加料 無料  
▽持ち物 飲み物、昼食、替えの下着・靴下、雨具  
※事前の申し込みが必要。  
～共通事項～  
▽ところ こどもの森ビジターセンター(坂元字山元、久渡寺境内)  
☎こどもの森ビジターセンター (☎ 88・3923)／市みどりの協会 (☎ 33・8733)

### 鳴海要記念陶房館 ギャラリーの催し

◎「青い森の瑠璃2017」ガラス作品展  
▽とき 9月6日～11日、午前9時～午後4時(最終日は午後3時まで)  
◎「電動ロクロを体験しませんか?」  
▽とき 9月22日・23日の午前10時～午後3時  
▽内容 電動ロクロを使った器の制作  
▽講師 小山陽久さん・佐藤学さん(津軽千代造窯)  
▽参加料 1,500円(材料費含む)  
～共通事項～  
▽ところ 鳴海要記念陶房館(賀田字大浦)  
☎鳴海要記念陶房館 (☎ 82・2902、火曜日は休み)

### 弘前城植物園9月の催し

◎弘前城植物園の散策ガイド  
市みどりの協会の樹木医や緑の相談員が、見ごろの花や樹木を説明しながら、楽しく園内をガイドします。  
▽とき 9月8日(金)  
午前10時～11時  
▽集合 園内南案内所  
▽参加料 無料(入園料は必要)  
※事前の申し込みは不要。  
◎秋の寄せ植え体験  
▽とき 9月16日(土)  
午前10時～11時半  
▽集合 園内無料休憩所  
▽内容 季節の花の寄せ植え  
▽定員 20組(先着順)

※1組1鉢。事前の申し込みが必要。  
▽参加料 1,500円(材料費含む)  
▽持ち物 エプロン、汚れてもいい服装  
◎バラ園のボランティア募集  
▽とき 9月13日・27日、10月4日・18日の午前9時～正午  
※1日のみの参加も可。  
▽内容 バラ園内の除草、かん水、せん定、花がら取りなど  
▽定員 10人程度  
▽申し込み方法 植物園券売所や緑の相談所に備え付けの申込用紙に必要事項を記入の上、申し込みを。  
▽申込期限 9月開催分…9月8日／10月開催分…9月29日  
☎市みどりの協会 (☎ 33・8733)

### harappa 映画館 「忘れられない女性たち」

弘前初上映のヨーロッパ映画3本を上映します。  
▽とき 9月16日(土)、①午前10時半～＝「キャロル」、②午後1時半～＝「あの日のように抱きしめて」、③午後3時45分～＝「ダゲレオタイプの女」  
▽ところ 中三弘前店(土手町)8階スペースアストロ  
▽入場料 前売り券＝1,000円(1回券)、2,500円(3回券)／当日券＝1,200円(1回券)／学生＝500円(1回券)  
※1作品ごとに1回券1枚が必要。  
▽チケット販売所 中三弘前店、紀伊國屋書店弘前店、まちなか情報センター、弘前大学生協、コトリcafé(百石町展示館内)  
☎harappa事務局 (☎ 31・0195)  
※平成29年度市民参加型まちづくり1%システムの採択事業。

### 2017 嶽きみウォーク

障がいのある人もない人も、共に健やかに暮らすきっかけづくりを目指し開催します。  
▽とき 9月18日(月・祝)、午前9時半～(受け付けは午前8時半～)

▽集合 岩木山総合公園(百沢字裾野)A駐車場  
▽コース ロングコース(約10km)…約3時間かけて嶽きみ畑の中を歩く上級者向け／ショートコース(約3.5km)…歩きやすい初級者向け  
※車いすを使用の人はなるべく同伴者と参加を。  
▽定員 各コース50人(先着順)  
▽参加料 300円(傷害保険料を含む)  
▽その他 無料シャトルバスあり(要予約、先着25人)／荒天などで中止の場合は、前日の午後5時に判断し、参加者に連絡します／当日撮影した写真などは各メディアなどで使用する場合がありますので、あらかじめご了承ください。  
☎9月1日～11日に、岩木山総合公園(☎ 83・2311、午前9時～)へ。

### カルチャアロード



▽とき 9月17日(日)、午前9時半～午後3時半(雨天時は9月24日に延期、再雨天時は中止)  
▽ところ 土手町通り  
▽内容 各種サークルの発表や模擬店の出店など  
☎カルチャアロード実行委員会事務局 (☎ 34・2657)

### 岩木山嶽～ノルディック ウォーキング2Days'～

▽とき 9月23日、10月9日の午前10時～午後2時(昼食会不参加の人は午前で終了)  
▽集合 青少年スポーツセンター(常盤野字湯段滝)  
▽ところ 岩木山嶽地区周辺  
▽内容 嶽地区周辺を約1時間半かけて歩き、終了後に希望者のみ昼食会を行います

▽定員 各回20人(先着順)  
※1日のみの参加やポールなしでの参加可。  
▽参加料 1回500円(昼食代は自己負担)  
▽持ち物 リュック、飲み物、タオル、ポール(有料で貸し出しあり)  
☎弘前B&G海洋センター  
(☎ 33・4545、  
F 33・4583)



## プラネタリウム [弘前文化センター]

日	月	火	水	木	金	土
					1	2
3	4	5	6	7	8	9
10	11	12	13	14	15	16
17	18	19	20	21	22	23
24	25	26	27	28	29	30

□…一般投影を午後1時半～、午後3時～の2回投影  
□…一般投影を午前10時半～、午後1時半～、午後3時～の3回投影  
■…わくわく☆こどもプラネを午前10時半～の1回、一般投影を午後1時半～、午後3時～の2回投影  
■…休み

★投影プログラム  
【一般投影／45分間】  
▽テーマ お月さまと秋の星座たち  
▽観覧料 一般＝240円／小・中学生、高校生＝120円  
※65歳以上の市民、市内の小・中学生や外国人留学生、市内外の障がい者、ひろさき多子家族応援パスポート持参の人は無料。年齢や住所を確認できるものの提示を。  
【わくわく☆こどもプラネ／30分間】  
▽テーマ 月の模様はなあに?  
▽観覧料 無料  
☎中央公民館 (☎ 33・6561、火曜日は休み)



人形劇団プーク公演

日本屈指の人形劇団の公演ですの  
で、皆さんぜひおいでください。  
▽とき 9月19日（火）、午後6  
時半～（開場は午後6時）  
▽ところ 貞昌寺（新寺町）  
▽演目 「三びきのやぎのがらがら  
どん」「いつもちこくのおとこのこ」  
▽入場料 1,000円（3歳以上）  
▽入場券販売所 貞昌寺、弘前市社  
会教育協議会  
📍貞昌寺（☎ 32・1082）／弘前  
市社会教育協議会（☎ 31・3010）

ヒロロスクエアのイベント

【ヒロロどうぶつランド】  
▽とき 9月24日（日）の 午前  
10時～正午、午後1時～3時  
※ポニーの乗馬…午前の部＝11時  
～正午／午後の部＝1時～2時  
▽ところ ①ヒロロ（駅前町）と日  
専連ビルとの間の遊歩道、②ヒロロ3  
階交流館窓口前ほか  
▽内容 ①ポニー乗馬体験、ウサ  
ギ・モルモッ  
ト・ヤギ・盲  
導犬とのふれ  
あい、弥生い  
こいの広場P  
Rコーナー、  
②どうぶつく  
イズコーナー



🌌マントピア天文台  
【星と森のロマンТПィア】

★観測会 天の川とアンドロメダ  
銀河を観察しよう  
▽とき 9月9日（土）、午後7  
時～9時半  
▽ところ 星と森のロマンТПィア  
（水木在家字桜井）  
▽入館料 高校生以上＝200円  
／4歳～中学生＝100円／3歳  
以下、市民は無料。  
▽通常開館時間 午後1時～10  
時（最終入館は午後9時半）  
※事前の申し込みは不要。  
📍星と森のロマンТПィア天文台  
（☎ 84・2233、月曜日は休館〈月  
曜日が祝日の場合は次の平日が休  
館〉）

▽対象 ポニー乗馬は小学生まで  
▽参加料 無料  
※事前の申し込みは不要。  
▽その他 荒天時は中止または開催  
時間を短縮する場合があります。ま  
た、参加者が多数の場合や動物の体  
調によっては体験できない場合があ  
ります。  
【大人の防災～防災準備と備蓄クッ  
キング～】  
家庭で役立つ「防災知識」を楽し  
く学びます。

▽とき 9月29日（金）  
午前10時～正午  
▽ところ ヒロロ3階健康ホール  
▽内容 女性消防団と防災士によ  
る、缶詰を使った備蓄品の調理と試  
食、消火器体験、災害対策カードゲ  
ーム  
▽対象 市民＝20人（先着順）  
▽参加料 無料  
※事前の申し込みが必要。  
📍ヒロロスクエア賑わい創出委員  
会事務局（市民文化交流館内、☎  
35・0154〈午前8時半～午後9  
時〉）

藤田記念庭園 秋のイベント

◎秋の名月会  
ライトアップした幻想的な空間  
で、秋の夜長を満喫しませんか。  
▽とき 9月23日・24日の午後  
5時～9時  
▽ところ 洋館（藤田謙一資料室）、  
高台部、低地部  
▽内容 23日…篠笛演奏会（午後  
6時～）、24日…笛博コンサート（午  
後6時～）、両日…中国茶会（午後  
5時～8時）  
▽入園料 無料（中国茶会はお茶代  
として別途1,000円が必要）  
📍藤田記念庭園（☎ 37・5525）

弥生いこいの広場の催し

◎工作教室  
▽とき 9月24日（日）  
午前10時～  
▽内容 鳥の羽のストラップ作り  
※材料がなくなり次第終了。  
◎動物広場イベント  
▽とき 9月24日（日）  
午前11時半～  
▽内容 動物のエサやり体験

※どの動物にエサをあげるかは当日  
までのお楽しみ。  
▽対象 動物広場入場者  
※動物広場入場料が必要。  
～共通事項～  
▽ところ 弥生いこいの広場（百沢  
字東岩木山）  
▽参加料 無料  
※事前の申し込みは不要。  
📍弥生いこいの広場（☎ 96・  
2117）

フランス日和  
マルシェ 2017

市内のパン屋、雑貨屋、地元野菜  
の販売、フランス菓子の試食など、  
フランス風マルシェを体験できるイ  
ベントです。フランス語のメッセー  
ジカード作りや手回しオルガンの演  
奏体験もできます。  
▽とき 9月30日（土）  
午前10時半～午後3時  
▽ところ 蓬萊広場（土手町）  
▽入場料 無料  
📍弘前グローバル・アクション  
（山内さん、☎携帯080・1831・  
4922）  
※平成29年度市民参加型まちづく  
り1％システムの採択事業。

星空観測会 in プラネ&天文台



【天の川見えるかな？夏の星座&秋  
の星座満喫ツアー】  
▽とき 9月24日（日）  
午後6時～9時  
※午後5時半から弘前文化センター  
（下白銀町）3階プラネタリウムで  
受け付けし、プラネタリウム観覧後、  
バスで星と森のロマンТПィア天文台  
（水木在家字桜井）に移動。弘前文  
化センターに帰館後解散。  
▽内容 プラネタリウムで、天の川  
や夏の星座、秋の星座の特徴を覚え  
てから、天文台「銀河」で大型望遠  
鏡や双眼鏡を使って天体観察を行  
います

▽講師 黒石すばるの会  
▽対象 市民＝50人（先着順）  
※小学生以下は保護者同伴。  
▽参加料 500円  
▽その他 食事の時間を設けますの  
で軽食の用意を／天文台では雨天時  
のプログラムも用意しています／プ  
ラネタリウムまたは天文台いずれか  
のみの参加はできません／防寒具の  
持参を  
▽申し込み方法 9月21日まで  
に、電話かファクスまたはEメール  
（住所・氏名・年齢・電話番号を記入）  
で、申し込みを。  
📍中央公民館（☎ 33・6561、📠  
33・4490、📧 chuuoukou@  
city.hirosaki.lg.jp、火曜日は休  
み）

登山の集い

▽とき 10月1日（日）  
午前6時集合  
▽集合 克雪トレーニングセンター  
（豊田2丁目）向かいの駐車場  
▽コース 七時雨山（岩手県八幡平  
市）  
※天候等によっては内容が変更にな  
る場合があります。  
▽定員 10人（先着順）  
▽参加料 5,500円（保険料、写  
真代、交通費など）  
▽申し込み方法 9月19日まで  
に、はがきかEメール（住所・氏  
名・生年月日・性別・電話番号を記  
入）またはホームページ（http://  
www.hirosakirousan.net/）か  
ら、弘前勤労者山岳会（〒036・  
8115、広野1丁目16の11、竹  
内豪あて、📠 kndrm915@yahoo.  
co.jp）へ。  
📍弘前勤労者山岳会（竹内さん、☎  
携帯090・7074・3979）

弘前図書館バリアフリー映画会

目や耳の不自由な人も楽しめる上  
映会を行います。  
▽とき 10月8日（日）、午後2  
時半～4時50分（開場は午後2時）  
▽ところ 弘前図書館（下白銀町）  
2階視聴覚室  
▽内容 映画「武士の家計簿」の  
DVD上映  
▽定員 60人（先着順）

※事前の申し込みが必要ですが、定  
員に満たない場合は当日参加も可。  
📍弘前図書館（☎ 32・3794）



宝くじ文化公演  
～前進座公演  
「たいこどんどん」～

江戸から流された主人公たちが東  
北各地で繰り広げる珍道中。元気と  
生きる希望にあふれる芝居をぜひご  
覧ください。  
▽とき 11月25日（土）、午後2  
時半～（開場は午後2時）  
▽ところ 弘前文化センター（下白  
銀町）ホール  
▽入場料（全席自由）一般＝  
2,000（2,500）円／高校生以下  
＝1,000（1,500）円  
※（ ）は当日料金。宝くじ助成によ  
る特別料金です。小学生未満は入場  
不可。前売り券完売の場合、当日券  
は販売しません。  
▽発売開始 9月15日～  
▽チケット販売所 弘前芸術鑑賞  
会事務局（☎ 40・4082）、弘前文  
化センター（☎ 33・6571）、ヒ  
ロロ1階インフォメーション（☎  
35・0123）、市民会館（☎ 32・  
3374）、中三弘前店（☎ 34・  
3131）で販売  
※車いす席を希望する人は、弘前文  
化センター（☎ 33・6571）へ問  
い合わせを。  
▽その他 会場の駐車スペースには  
限りがありますので、なるべく公共  
交通機関をご利用ください。  
📍文化スポーツ振興課（☎ 40・  
7015）



教室・講座

子育て女性の再就職を支援

【カウンセリング】  
再就職したいけれども何から始め  
たらいいか悩んでいる人を対象に、  
キャリアカウンセラーが個別相談に  
応じます。  
▽とき 9月5日・12日・19日・  
26日、10月3日の午後3時～5  
時  
▽ところ JMTC 弘前教室（外崎  
4丁目）  
▽定員 10人（先着順）  
【再就職支援セミナー】  
▽とき 9月7日、10月7日の午  
前10時～正午  
▽ところ ヒロロ（駅前町）3階多  
世代交流室1  
▽テーマ わたらしい子育て・個  
育て  
▽定員 20人（先  
着順）  
※無料の託児あり  
（要予約）。  
～共通事項～  
▽参加料 無料  
📍子育て女性の就  
職応援事業事務局  
（JMTC 内、☎フリ  
ーダイヤル0120・  
978・726）



弘前図書館

9月の  
催し

◎おたのしみおはなし会  
▽とき 第1・第3土曜日の午前  
11時～11時半、第2・第4土  
曜日の午後3時～3時半  
▽ところ 弘前図書館（下白銀町）  
1階閲覧室おはなしコーナー  
▽内容 「のりもの」をテーマと  
した、絵本の読み聞かせ、紙芝居、  
昔話、エプロンシアター、なぞな  
ぞなど  
▽対象 おおむね4歳～小学校低  
学年の児童  
▽参加料 無料  
※事前の申し込みは不要。  
📍弘前図書館（☎ 32・3794）



親子で作ろう！ 手作り肉まん＆あんまん！	
▽とき 9月9日（土） 午前10時～午後0時半	▽ところ 弘前医療福祉大学短期大学部（小比内3丁目）調理実習室
▽内容 食育講習会「イースト（酵母）による発酵を見てみよう」、「イーストとベーキングパウダーの違いを見てみよう」／調理実習（イーストとベーキングパウダーの2種類の生地を使っての肉まん・あんまん作り）／試食会	
▽講師 三上統生さん（弘前医療福祉大学短期大学部講師）	
▽対象 小・中学生と保護者＝12組	
▽参加料 500円（材料費ほか）	
▽持ち物 筆記用具、エプロン、三角巾（バンダナ）、手拭きタオル、室内用シューズ（子どものみ）	
📍9月6日までに、電話で、弘前医療福祉大学短期大学部生活福祉学科食育福祉専攻（三上さん、☎ 27・1001）へ。	
市民ボランティアによる パソコン講座	
【エクセル2010応用講座】 ▽とき 9月12日・19日・26日の午前10時～午後3時 ▽ところ 総合学習センター（末広4丁目）	
▽内容 表計算ソフト（エクセル2010）の活用方法 ※エクセル2010以外のバージョンを使っている人は操作方法が異なりますのでご注意ください。 ▽対象 エクセル2010入門講座を受講した市民または普段からエクセル2010を使用している市民＝30人（先着順） ▽参加料 無料 ▽持ち物 筆記用具、USBメモリ、昼食 ▽申し込み開始 9月3日～ 📍学習情報館（総合学習センター内、☎ 26・4800、午前8時半～午後5時）	
北の文脈文学講座	
▽とき 9月16日（土） 午後2時～3時	
▽ところ 市立郷土文学館（下白銀町）	
▽テーマ 「石坂洋次郎の弘前高等女学校時代」	
▽講師 館田勝弘さん（青森県郷土作家研究会代表理事）	
▽受講料 無料（郷土文学館観覧料〈高校生以上＝100円／小・中学生＝50円〉が必要） ※65歳以上の市民、市内の小・中学生や外国人留学生、市内外の障がい者、ひろさき多子家族応援パスポート持参の人は無料。年齢や住所を確認できるものの提示を。 ※事前の申し込みは不要。 📍郷土文学館（☎ 37・5505） ※あおり県民カレッジの単位認定講座です。	
古文書解読講座（後期）	
弘前藩に伝わる藩庁日記をはじめ、さまざまな古文書を分かりやすく解読します。初心者も歓迎します。 ▽とき 9月10日・24日、10月8日・22日、11月12日、12月10日、平成30年1月28日、2月25日、3月11日・25日の午前10時～正午 ▽ところ 弘前図書館（下白銀町）視聴覚室 ▽年会費 1,500円（後期分） ※申し込みは随時受け付けます。 📍弘前市古文書解読会（今さん、☎ 35・5985）	
初級古文書読み方講習会	
藩政時代の古文書を活用した古文書解読の基礎と読み方についての講習会です。 ▽とき 9月30日、10月7日・14日・21日の午後2時～4時 ▽ところ 弘前図書館（下白銀町）2階視聴覚室 ▽内容 「津軽見聞記」の解読 ▽講師 荻野看生子さん ▽対象 高校生以上の初心者＝30人（先着順）	



【ボランティア募集】  
普段見慣れている弘前の街並みも、「花」で彩ることで新たな輝きが生まれるかもしれません。園芸に関する知識や経験がなくても大丈夫です。皆さんの手でまちに「はな」を咲かせてみませんか。  
▽とき 9月23日（土）、①1回目＝午前9時～10時半／②2回目＝午前11時～午後0時半  
※終了時間は前後する場合があります。  
▽集合 土手町コミュニティパーク多目的ホールB  
▽内容 バスケットに季節の花を植栽し、中央弘前駅～土淵川沿い～蓬

菜橋などに飾ります  
▽対象 ①1回目…小学生以下の子どものとその家族＝40人／②2回目…中学生以上＝40人（先着順）  
▽持ち物 園芸用手袋または軍手、はさみ  
※汚れてもよい服装でおいでを。  
▽申し込み方法 9月19日までに、電話かファクスまたはEメール（参加者全員の氏名・年齢、代表者の住所、電話番号を記入）で申し込みを。  
📍ひろさき未来戦略研究センター（☎ 40・7021、📠 35・7956、📧 hif@city.hirosaki.lg.jp）

人（先着順）  
▽受講料 無料（基礎テキストを持っていない人は別途700円が必要）  
📍9月22日までに、弘前図書館（☎ 32・3794）へ。

「玄米にぎにぎダンベル体操」  
講演・体操教室

▽日程と内容 9月17日（日）、午前の部（午前10時半～正午）＝体操教室／午後の部（午後1時半～4時）＝講話とグループワーク  
※受け付けは午前10時～。どちらか一方の参加も可。  
▽ところ 弘前医療福祉大学（小比内3丁目）体育館  
▽講師 鈴木玲子さん（東北福祉大学特任准教授）、山崎美代子さん（ゆうゆうダンベルクラブ代表）  
▽対象 市民  
▽参加料 無料  
▽持ち物 飲み物、タオル、動きやすい服装、昼食（午前・午後両方参加する人）  
📍ファクスまたはEメール（氏名・年齢・性別・電話番号・午前または午後の記入）で、ロコモ.com（下總くしもふさ）さん、渡部さん、☎ 27・1001、📠 27・1023、📧 loco.joto@gmail.com）へ。

弘前学院大学開放講義（後期）

▽とき 9月22日～平成30年2月5日

▽ところ 弘前学院大学（稔町）  
▽科目 英会話ⅡB、近代現代文学B、人体の構造Ⅱなど  
▽受講料 無料（資料代2,500円が必要）  
※詳細はホームページ（http://www.hirogaku-u.ac.jp）をご覧ください。  
📍9月1日～9日に、弘前学院大学学務課窓口（稔町、☎ 34・5211）へ。

東北女子大学公開講座

【おさかな食育クッキング～旬の魚いただきます♪～】  
▽とき 9月30日  
午前10時半～午後1時半  
▽対象 食育に関心のある親子・一般＝40人  
※事前の申し込みが必要。応募多数の場合は抽選で決定。  
▽受講料 1組500円  
📍弘前丸魚（☎ 27・2345）  
※詳細は弘前丸魚ホームページ（http://www.hmaruuo.co.jp/senshuraku/ryouri.html）をご覧ください。  
【本と心を読む楽しさ～星の王子さま27の秘密～】  
▽とき 9月30日  
午前10時半～正午  
▽対象 中学生以上  
▽受講料 無料  
※事前の申し込み不要。  
～共通事項～  
▽ところ 東北女子大学（清原1丁目）

📍東北女子大学公開講座係（☎ 33・2289、📠 http://www.tojo.ac.jp）

ニーハオ中国語教室

▽とき 10月2日～平成30年2月27日（各教室共通…全17回）  
▽教室・曜日・時間  
【入門】①火曜日の午前10時～11時半／②金曜日の午後7時10分～8時40分  
【初級】③火曜日の午後1時半～3時／④金曜日の午後7時10分～8時40分  
【中級】⑤月曜日の午前9時10分～10時40分／⑥月曜日の午前10時50分～午後0時20分／⑦火曜日の午前10時～11時半／⑧金曜日の午後7時10分～8時40分／⑨土曜日の午後6時～7時半  
▽ところ ①・②・③・④・⑦・⑧＝ヒロロ（駅前町）／⑤・⑥＝市民参画センター（元寺町）／⑨＝南富田町体育センター  
※開催場所は変更となる場合あり。  
▽講師 孟逸君（モウイツクン）さんほか  
▽定員 各教室8人  
※申込人数が少ない教室は開催しない場合もあります。  
▽受講料 1万2,000円  
※別途テキスト代として1,000円～2,300円が必要。  
📍ニーハオサークル（松江さん、☎ 携帯 080・5748・4884、📧 motomuma@ybb.ne.jp）

弘前市民会館自主事業

MIKA NAKASHIMA FULL COURSE TOUR 2017  
～ YOU WON'T LOSE ～

「雪の華」「桜色舞うころ」など大ヒット曲を数多く持つ、日本を代表する歌姫・中島美嘉のコンサートを開催します。  
▽とき 12月10日（日）、午後5時～（開場は午後4時半）  
▽ところ 市民会館（下白銀町）大ホール  
▽入場料 6,800円（全席指定、3歳以上）  
▽発売開始 市民限定先行販売＝9

月3日～9日／一般販売＝9月16日の午前10時～  
※市民限定先行販売は、市民会館窓口のみ。身分証明書の提示が必要。  
▽入場券販売所 市民会館、弘前文化センター、さくら野弘前店、エルムショッピングセンター、ローソンチケット（Lコード：21933）  
📍弘前市民会館（☎ 32・3374、第3月曜日は休み〈月曜日が祝日の場合はその翌日が休み〉）





脳卒中市民公開講座	
脳卒中の予防啓発と、脳卒中患者とその家族を支援するため、公開講座を開催します。 ▽とき 10月1日（日）、午後2時～4時（受け付けは午後1時～） ▽ところ 市民文化交流館ホール（駅前町、ヒロロ4階） ▽テーマ 「脳卒中予防、あなたと家族を守るために」、「学会認定脳ドックとは」、「何（なに）食（け）ばあだねんだべの？」 ▽対象 市民＝150人（先着順） ▽参加料 無料 ※事前の申し込みは不要。 ☎黎明郷弘前脳卒中・リハビリテーションセンター（立林さん・福井さん、☎28・8220）	
高齢者夜間交通安全体験教室	
	
▽とき 10月2日（月） 午後4時～7時半 ▽ところ 弘前モータースクール（和泉1丁目） ▽内容 運転者コース＝走行診断／歩行者コース＝歩行実験／両コース共通＝交通安全講話、屋外実験（ライトの届く距離、色による視認性、反射材の効果など） ※走行診断は、弘前モータースクールの車両を使用します。	
▽対象 65歳以上の市民 ▽定員 歩行者コース＝30人／運転者コース＝10人 ▽参加料 無料 ▽持ち物 運転免許証（運転者コースの人のみ） ※夕食を用意します。 ☎9月22日までに、都市政策課交通政策推進室（☎35・1102）へ。	
点字講習会	
▽とき 10月3日～平成30年3月27日の毎週火曜日、午前の部＝10時～正午、午後の部＝1時～3時 ※午前・午後の部のいずれかを選択。 ▽ところ 身体障害者福祉センター（八幡町1丁目） ▽対象 点字に興味があり、これから始めてみたい人や上達したい人＝10人程度 ▽受講料 無料（別途テキスト代1,080円が必要） ☎9月22日までに、身体障害者福祉センター（☎36・4521〈月曜日を除く午前8時半～午後5時〉）へ。	
弘前医療福祉大学公開講座	
▽とき 10月7日（土）、午前9時半～11時半（受け付けは午前9時～） ▽ところ 弘前医療福祉大学（小比内3丁目）大学棟Ⅰ ▽内容 「がんは治る、がんによる死を防ぐために」…講師・土田成紀さん（言語聴覚学専攻教授） ▽受講料 無料 ☎電話かファクスで、弘前医療福祉	

大学公開講座委員（成田さん、☎27・1001、 <b>F</b> 27・1023）へ。	
弘前市医師会 市民公開講座	
【豊かな最期を迎えるために】 ▽とき 10月8日（日） 午後2時～4時 ▽ところ 中三弘前店（土手町）8階スペースアストロ ▽講師 小笠原文雄さん（日本在宅ホスピス協会会長）、村井麻矢さん（専求院終活カウンセラー） ▽参加料 無料 ※事前の申し込みは不要。 ☎弘前地区在宅医療・介護連携支援センターそよかぜ（弘前市医師会事務局内、境さん、☎32・2371）	
70歳からの健康講座「ヘルシーエイジング」	
～ゆっくり運動&ミニ講座～ ▽とき 10月9日～12月25日の第2～第4月曜日（全9回）、午後1時半～3時半（最終日は午後4時半まで） ▽ところ ヒロロ（駅前町）3階健康ホール ▽内容 ①健幸増進リーダーによる高齢者向けの体操や手具を使った運動、②健康講話、歌唱指導、③ミニ講座「終活」、④オリエンテーション、クッキング&反省会 ▽対象 70歳以上の市民＝30人 ▽参加料 1,000円（9回分） ▽申し込み方法 往復はがきに、住所・氏名・年齢・電話番号を記入の上、9月30日（必着）までに、ヘルシーエイジング（〒036・8231、稔町14の1、齋藤紀あて）まで郵送	

を。 ☎ヘルシーエイジング（齋藤さん、☎34・2649） ※平成29年度市民参加型まちづくり1％システムの採択事業。	
家庭でできる看護ケア教室	
▽とき 9月29日（金） 午後1時半～4時 ▽ところ 弘前大学医学部附属病院（本町）看護部研修室 ▽テーマ 「体験してガッテン！認知症と脳卒中～その人らしさのために私たちができること～」 ▽対象 市民＝30人（先着順） ▽参加料 無料 ▽申込期間 9月4日～25日 ☎弘前大学医学部附属病院総合患者支援センター（木村さん、☎39・5337〈平日の午前8時半～午後5時〉）	
その他	
文化グループ会員募集	
中央公民館（下白銀町、弘前文化センター内）で活動している「手編みの会」では会員を募集しています。初心者・経験者を問わず歓迎します。 ▽活動日 月3回、水曜日の午前9時15分～11時45分 ▽ところ 弘前文化センター2階第3会議室 ▽内容 手袋、セーターなどを手編みで製作 ▽講師 加藤桃子さん ▽募集人数 2～3人 ▽受講料 月額1,700円 ☎電話かファクスまたはEメールで、中央公民館（☎33・6561、 <b>F</b> 33・4490、 <b>E</b> chuuoukou@city.hirosaki.lg.jp、火曜日は休み）へ。	
求人説明会・ミニ面接会	
市内企業の人事担当者が、仕事内容などをお伝えします。求職中であれば、どなたでも参加でき、面接も可能です。 ▽とき 9月13日・22日・29日の午後1時半～4時半（受け付け	

は午後1時～） ▽ところ ヒロロ（駅前町）3階多世代交流室2 ▽定員 20人程度 ▽参加企業数 3～5社（予定） ▽その他 ハローワークに未登録の人も参加可。雇用保険受給者は求職活動実績の対象になるため、雇用保険受給資格者証の持参を。 ※参加企業については、青森労働局または市ホームページをご覧ください。 ☎I・M・S（弘前就労支援センター内、☎55・5608）	
福祉の仕事相談フェア	
福祉の仕事を希望する一般求職者や学生の就職活動を支援するために、求人事業所によるプレゼンテーションと個別面談・相談会を開催します。 ▽とき 9月16日（土）、午前10時～正午（受け付けは午前9時半～） ▽ところ 社会福祉センター（宮園2丁目）2階会議室 ▽参加料 無料 ※事前の申し込みは不要。 ☎弘前福祉人材バンク（弘前市社会福祉協議会内、☎36・1830）	
1日体験ボランティア	
【フリーマーケットの手伝い】 ▽とき 9月17日（日）、①午前9時～正午、②正午～午後3時 ※雨天の場合は9月24日に順延。 ▽ところ 土手町通り（集合＝中三弘前店正面入口） ▽内容 カルチュアロード内「ワンニャンを愛する会」が行うフリーマーケットなどの手伝い ▽対象 市民＝各5人（先着順） ▽参加料 無料 ▽持ち物 飲み物、エプロン、動きやすい服装 ▽申込締め切り 9月13日（水） ☎ボランティア支援センター（元寺町、☎38・5595）	
中学校卒業程度認定試験	
▽受験資格 次の①～④のいずれかに該当する人 ①就学義務猶予免除者（現在または	

過去）で、平成30年3月31日までに満15歳以上になる人 ②保護者が就学させる義務の猶予または免除を受けず、かつ、平成30年3月31日までに満15歳以上になる人で、その年度の終わりに中学校を卒業できないと見込まれるやむを得ない事由があると文部科学大臣が認めた人 ③平成30年3月31日までに満16歳以上になる人（①および④に掲げる人を除く） ④日本の国籍を有しない人で、平成30年3月31日までに満15歳以上になる人 ▽試験科目 国語、社会、数学、理科、外国語（英語） ▽願書受付期間 9月8日まで ▽試験日 10月26日 ☎文部科学省生涯学習政策局生涯学習推進課（☎東京03・5253・4111、内線2024・3267）	
全国一斉！法務局休日相談所 および遺言・相続登記講演会	
○全国一斉！法務局休日相談所 ▽とき 10月1日（日） 午前10時～午後3時 ※相談は1人30分以内。 ▽内容 土地建物の登記、相続、境界、遺言、近隣とのトラブル、お年寄りや子どものいじめ等 ▽相談員 法務局職員、公証人、弁護士、司法書士、土地家屋調査士、人権擁護委員 ○公証人による「遺言」についての講演会 ▽とき 10月1日（日） 午前10時～10時50分 ▽講師 弘前公証役場公証人 ○司法書士による「相続登記」についての講演 ▽とき 10月1日（日） 午前11時～11時50分 ▽講師 青森県司法書士会所属司法書士 ～共通事項～ ▽ところ 青森地方法務局弘前支局（早稲田3丁目） ▽その他 相談および講演会は予約優先となっていますので、事前の予約をお願いします。 ☎青森地方法務局弘前支局総務課（☎26・1150）	

たか丸くんの

「ごみ減量化・資源化推進キャンペーン」が開催されるよ。暮らしに役立つ耳より情報が聞けるかも！みんなぜひ来てね！

▽とき 9月17日（日）  
午前9時半～午後3時半

▽ところ 土手町通り（カルチュアロード会場内、蓬萊広場付近〈予定〉）

▽内容 3Rに関するパネル展示やゲーム・体験コーナーなど

弘前市の燃やせるごみの総排出量

今年 6 月のごみ排出量	5,455t
1人1日当たりのごみ排出量 (平成29年4月～6月の累計から換算)	今年 1,024g 昨年 1,025g 差 -1g

25t 減!!  
(昨年同月比)

■問い合わせ先 環境管理課（町田字筒井、☎35・1130）



平成 29 年就業構造基本調査を実施します

総務省統計局（青森県・弘前市）では 10 月 1 日を調査期日とした、就業構造基本調査を実施します。  
この調査は 15 歳以上の人を対象に、就業・不就業の実態を明らかにすることを目的として行う国の重要な統計調査です。調査結果は、雇用政策、経済政策など、各種行政施策の企画・立案のための基礎資料として活用されます。  
調査をお願いする世帯には、9 月に調査員が伺い、調査票を配布します。記入した調査票は後日調査員が回収に伺います。なお、パソコンやスマートフォンを使用して、簡単にインターネットで回答することができます。  
調査の趣旨・必要性を理解いただき、回答をお願いします。  
🏠ひろさき未来戦略研究センター情報分析・行革・連携担当（☎ 40・7016）

運転免許証の返納前にマイナンバーカードの申請を

マイナンバーカードは、運転免許証と同じく、顔写真付きの身分証明書として使用することができます。  
市民課窓口で顔写真の撮影や申請といったすべての手続きができますので、顔写真の準備は不要です。  
初回の申請は無料で、職員が申請手続きを補助しますので、マイナンバーカードについて詳しく知りたい人や申請を希望する人は、気軽にお越しください。  
▽申請時に必要なもの 運転免許証、保険証等の本人確認が出来るもの  
🏠市民課住民記録係（☎ 40・7020）

「稲わら」を活用しませんか

りんご園の敷きわらや、家庭菜園などに使う稲わらを無料で提供する「稲わらふりーでん」を、10 月中旬から行います。希望する人には提供場所の地図を送付します。  
申込時に、必要な稲わらの量をお

お知らせください。  
🏠9 月 15 日までに、農業政策課農産係（☎ 40・7102）へ。

ふるさと回帰フェア in 東京

当市の相談ブースが出展します。首都圏に弘前への移住を検討している知り合いがいる人は周知のご協力をお願いします。  
▽とき 9 月 10 日（日）  
午前 10 時～午後 4 時半  
▽ところ 東京国際フォーラム（東京都千代田区丸の内 3 丁目）ホール E  
🏠ひろさき移住サポートセンター 東京事務所（☎ 東京 03・6256・0801）

青森県営農大学校平成 30 年度学生募集

青森県営農大学校は、農業経営者を養成する県立の専修学校です。このたび、平成 30 年度の入校生を募集します。  
▽募集課程と定員 畑作園芸・果樹・畜産課程の 3 課合わせて 70 人（推薦は定員の 3 分の 2 以内）  
▽修業期間 2 カ年（全寮制）  
▽募集期間・試験日程  
①推薦選考 出願受付＝10 月 4 日～18 日／選考日＝11 月 10 日／合格発表＝11 月 20 日  
②一般募集 出願受付＝11 月 28 日～12 月 12 日／試験日＝平成 30 年 1 月 19 日／合格発表＝平成 30 年 1 月 29 日  
③二次募集（定員に満たない場合に実施） 出願受付＝平成 30 年 1 月 30 日～2 月 6 日／試験日＝平成 30 年 2 月 16 日／合格発表＝平成 30 年 2 月 26 日  
※詳しくはホームページ（http://www.pref.aomori.lg.jp/soshiki/nourin/einodai/top\_page.html）をご覧ください。  
▽願書請求 封筒に「願書請求」と朱書きし、宛先を記入した角形 2 号封筒（290 円切手貼付）を同封し、請求を。  
🏠青森県営農大学校教務研修課（〒039・2598、上北郡七戸町字大沢 48 の 8、☎ 七戸 0176・62・3111）

平成 30 年度県立弘前高等技術専門校入校生募集

▽募集科と定員 自動車システム工学科・建築システム工学科＝各 20 人  
▽応募資格 高卒者（平成 30 年 3 月卒業見込みを含む）または高卒以上の学力を有する人  
▽受付期間 10 月 2 日～11 月 17 日  
▽試験日 12 月 1 日（金）  
※詳しくはお問い合わせください。  
🏠県立弘前高等技術専門校（緑ヶ丘 1 丁目、☎ 32・6805）


地方税の申告などは eLTAX（エルタックス）が便利です

地方税ポータルシステム（eLTAX）は、法人県民税・法人事業税・地方法人特別税の申告などの手続きをインターネットを利用して行うシステムです。eLTAX を利用すると、オフィスや自宅のパソコンから申告できるため、県の窓口書類を持参したり郵送したりする必要がなく、とても便利です。  
※詳しくは地方税電子化協議会ホームページ（http://www.eltax.jp/）をご覧ください。  
🏠中南地域県民局県税部課税第一課（☎ 32・1131、内線 278）

10 月 1 日～7 日は「公証週間」

公証人は、国の一機関として、地域住民の財産などの権利や生活を守り、トラブルを未然に防ぐために次の業務をしています。  
○公正証書で契約書を作り、大切な財産を守ります／公正証書で遺言書を作り、大切な人に遺産を譲ります／公正証書で養育費の給付契約書を作り、子どもの将来を守ります／任意後見契約書を作り、老後の安心を確保します／定款認証で適法な会社を設立します  
手数料は法令により定められていますので、安心して利用ができます。  
※公証事務に関する相談は無料で行っていますので、ご相談ください。  
🏠弘前公証役場（公証人・藤部さん、新町、☎ 34・3084）

児童・生徒の募集

  
【弘前大学附属小学校】  
▽募集人員 107 人（附属幼稚園からの進学者を含む）  
▽資格 ①平成 23 年 4 月 2 日～平成 24 年 4 月 1 日生まれ／②保護者と同居していること／③通学時間が片道 1 時間以内であること（青森市からの通学は浪岡地区のみ可）  
▽出願書類の交付・受付  
○交付＝9 月 22 日～10 月 18 日  
○受付＝10 月 23 日～11 月 2 日（郵送不可）  
※時間は午前 9 時～午後 4 時（土・日曜日、祝日を除く）。  
▽選考日程 選考日＝12 月 9 日／

合格者発表＝12 月 15 日  
🏠弘前大学教育学部附属小学校（学園町、☎ 32・7202）  
【弘前大学附属中学校】  
▽募集人員 165 人（附属小学校からの進学予定者約 90 人を含む）  
▽資格 ①平成 30 年 3 月に小学校を卒業見込みの児童／②保護者と同居していること／③通学時間が片道 1 時間以内であること（青森市からの通学は浪岡地区のみ可）  
▽出願書類の交付・受付  
○交付＝11 月 7 日～15 日  
○受付＝11 月 10 日～22 日（郵送不可）  
※時間は午前 9 時～正午と午後 1 時半～3 時（土・日曜日、祝日を除く）。  
▽選考日 12 月 23 日  
▽合格者発表 12 月 27 日  
🏠弘前大学教育学部附属中学校（学園町、☎ 33・2159）  
【弘前学院聖愛中学校】  
▽募集人員 60 人

各種無料相談

名 称	とき	ところ	内 容	問い合わせ・申込先
行政書士弘前コスモス会無料相談会	9 月 12 日（火）、午後 1 時半～3 時半（事前の予約は不要）	ヒロロ（駅前町）3 階多世代交流室 1	相続・遺言を中心とした相談会	ふたば行政書士事務所（二葉さん、☎ 88・8781）
夜間・休日納税相談	夜間＝9 月 15 日、19 日～22 日の午後 5 時～7 時半／休日＝9 月 24 日の午前 9 時～午後 4 時	収納課（市役所新庁舎 2 階）	日中や平日に納税相談ができない人のための夜間・休日納税相談	収納課（☎ 40・7032、40・7033）
お金や暮らしに関する相談会	9 月 16 日（土）、午前 10 時～午後 4 時（事前の予約が必要）	総合学習センター（末広 4 丁目）会議室	お金や暮らしに関する悩みについての相談	消費者信用生活協同組合青森事務所（☎ フリーダイヤル 0120・102・143）
のびのび子ども相談	9 月 26 日（火）、午前 9 時半～午後 3 時（受け付けは午後 2 時まで。事前の予約が必要）	弘前市保健センター（野田 2 丁目）	発達相談（ことばが遅い、落ち着きがないなど）。対象は市民で 1 歳以上の幼児とその家族。母子健康手帳の持参を。 ※9 月 4 日～25 日に申し込みを。本人や家族のこころの悩み、家族を自死で亡くした人の悩みについて	弘前市保健センター（☎ 37・3750）
こころの健康相談	9 月 19 日（火）、午前 9 時～11 時（事前の予約が必要）			
健康相談・禁煙相談	9 月 8 日・20 日・24 日・25 日の午前 9 時～11 時（実施日の 2 日前〈24 日開催は 3 日前〉までに予約が必要）	9 月 8 日・20 日・24 日＝ヒロロ（駅前町）3 階健康エリア／9 月 25 日＝弘前市保健センター（野田 2 丁目）	生活習慣病の予防、健診結果、禁煙など、健康や栄養について	

有 料 広 告

有 料 広 告

今月の市税などの納期

納期限  
10 月 2 日

市・県民税 第 2 期  
国民健康保険料 第 3 期  
介護保険料 第 3 期  
後期高齢者医療保険料 第 3 期

☆今月は第 4 日曜日が納税相談日です。  
☆納税は便利で確実な口座振替をご利用ください。  
☆納期限を過ぎると督促手数料や延滞金が加算される場合があります。

22

HIROSAKI 2017.9.1 23



## 各種スポーツ・体操教室

教室名	と き	ところ	内 容	対象・定員	参 加 料	問い合わせ・申込先
①ノルディックウォーキング教室	9月5日・12日・26日、 10月3日・17日・24日・ 31日の午前10時～11時 半	岩木川市民ゴルフ 場周辺／集合＝岩 木川市民ゴルフ場 (清野袋2丁目) 管 理棟前	ノルディックウォー キングポールを使っ たウォーキング	市民＝15人 (先着順)	1回200円	電話かファクス(氏名、性 別、連絡先、身長、ボール の有無を記入)で、岩木川 市民ゴルフ場(☎兼 36・ 7855)へ。
②プールで体力づ くり教室	9月21日～11月2日の 毎週木曜日(10月12日 を除く)、午後1時～2時	温水プール石川(小 金崎字村元)	水中ウォーキング、 ストレッチ、簡単な 筋力トレーニングな ど	市民＝20人	無料	9月13日(必着)までに、 河西体育センター(〒 036・8316、石渡1丁目 19の1、☎38・3200)へ。 (※1)(※2)
③武術の講習会	①韓氏意拳養生功講習会＝ 9月22日の午後6時半～ ／②韓氏意拳初級講習会＝ 9月23日の午後1時15 分～／③剣体研究会講習会 ＝9月23日の午後4時～	清水交流センター (大開2丁目)	①②＝中国武術「韓氏 意拳」の講習／③木 刀などを使った武術 の自然な動きを学ぶ 講習		①③＝ 4,000円、 ②＝5,000 円	日本韓氏意拳学会青森分 館(櫻庭さん、☎携帯 090・7065・9076)
④筋膜リリース× 運動教室	9月28日、10月12日・ 26日の午前10時～正午	河西体育センター (石渡1丁目)	筋膜リリースによる 体の歪みの改善など	15人(先着順)	1回900円	河西体育センター(☎ 38・3200)
⑤ステップ&スト レッチ教室	9月29日、10月6日・ 13日の午後7時～9時	勤労青少年ホーム (五十石町)	踏み台昇降運動とス トレッチの有酸素運 動	市内に勤務ま たは居住する、 働く青少年(お おむね35歳 まで)＝15 人(先着順)	無料	9月26日までに、勤労青 少年ホーム(☎34・ 4361)へ。
⑥リフレッシュ☆ ストレッチ教室	10月4日～11月15日の 毎週水曜日、午後1時～2 時		体をほぐすストレッチ、 自宅で手軽にでき るトレーニングの 紹介	市民＝12人 程度	無料	
⑦スロージョギン グ教室	10月5日～11月2日の 毎週土曜日、午後1時半～ 2時45分	金属町体育センタ ー集会室	簡単なウォーミング アップとクールダウ ンのストレッチ、ス ロージョギングの姿 勢や走り方など	市民＝10人 程度	無料	9月20日までに、金属町 体育センター(〒036・ 8245、金属町1の9、☎ 87・2482)へ。 (※1)(※2)
⑧認知症の予防を しよう! ☆楽しく 健康教室☆	10月21日～12月16日 の毎週土曜日(12月2日 を除く)、午後1時半～2 時半		簡単なリズム体操、 遊びを取り入れた脳 トレなどのゲーム	市民＝10人 程度	無料	
⑨寝ながら骨盤 & 股関節体操教室	10月5日～26日の毎週 木曜日、午前10時～11 時	弘前B & G海洋セ ンター(八幡町1 丁目)武道場	呼吸法を取り入れた エクササイズ、骨盤 のゆがみを改善する 体操、股関節の柔軟 性を高める体操など	市民＝30人	無料	9月15日(必着)までに、 克雪トレーニングセンタ ー(〒036・8101、豊田2 丁目3の1、☎27・ 3274)へ。(※1)(※2)
⑩ヒロロABCサ ークル～みんな で体を動かそう!～	10月5日～12月21日の 毎週木曜日(11月23日 を除く)、午前10時半～ 11時50分(受け付けは 午前10時～)		健康増進リーダーに よる体操	毎回継続して 参加できる40 歳以上の市民 ＝30人	無料	9月15日(必着)までに、 健康づくり推進課(〒 036・8711、野田2丁目 7の1、☎37・3750)へ。 (※1)(※2)
⑪ヒロロ健康サ ークル～みんな で体を動かそう!～	10月10日～31日の毎週 火曜日、午前10時半～ 11時50分(受け付けは 午前10時～)	ヒロロ(駅前町) 3階健康ホール	健康増進リーダーに よる体操	毎回継続して 参加できる40 歳以上の市民 ＝30人	無料	
⑫ヒロロからだス ッキリ実践講座 3クール目	10月16日～12月18日 の毎週月曜日、午前10時 半～正午(受け付けは午前 10時～)		膝、腰、関節の機能 改善、悪化予防を 目的とした簡単な体操	膝、腰、関節 に痛みや不安 を感じる40 歳以上の市民 ＝50人	無料	9月4日～22日(必着)に、 健康づくり推進課(〒 036・8711、野田2丁目 7の1、☎37・3750)へ。 (※1)(※2)

※1…往復はがきに、住所・氏名(ふりがな)・年齢・電話番号・教室名・⑫は痛みを感じる部位を記入の上、各申込先まで申し込みを。

※2…家族や友人同士での参加ははがき1枚で応募可。応募多数の場合は抽選で決定。

共通事項…飲み物・タオルなどを持参の上、運動のできる服装で参加を。持ち物は問い合わせを。各自傷害保険に加入を。

有 料 広 告

有 料 広 告

## もっと②♥弘前!!

学生企画コーナー

夏だ! 祭りだ!! ねぶただ!!!  
ねぶたの絵貼り体験!

暑い夏! 夏といえば「お祭り!」ということで今回は弘前四大まつりの一つである「弘前ねぶたまつり」の絵貼りの体験をしてきました!!

弘前ねぶたには扇ねぶた(扇型)、組ねぶた(人形型)が存在します。ねぶたの語源は、「眠り流し」→「ねむた流し」→「ねむた」→「ねぶた(ねぶた)」となまりが変化したと言われています。農作業の忙しい夏期に襲ってくる睡魔を追い払い、厄災・邪悪を水に流して村の外に送り出す行事の一つです。

## ～絵貼りの流れ～

編集  
後記

今回、ねぶたの絵貼りを体験し、お互いに声を掛け合い、絵を貼る作業を通して達成感を得ることができました。ぜひ、皆さんも来年参加してみたいはいかがでしょうか? (^^)

ひろ♥レポとは…若者目線で弘前のことを伝えようと発足された、広報ひろさきで学生企画コーナーを担当する女子大学生グループです。Facebook(<http://www.facebook.com/hiro.reporters>)もやっています! 興味のある人はどうぞ(^^)





## 健康の掲示板

弘前市保健センター（野田2丁目） ☎ 37・3750



### 母子保健

母子健康手帳の持参を。場所は弘前市保健センター（各指定医療機関での個別健診を除く）で、料金は無料です。なお、発熱など体調不良の場合は、次回に受診してください。★は対象者に健康診査票を送付します。

名 称	と き	対 象 ・ 定 員	申 込 先
乳幼児の健康診査	各指定医療機関での個別健診		
4か月児★ 7か月児★	9月27日・28日／ 受付＝午後0時半～1時半	平成28年3月生まれ	
1歳6か月児	9月6日・7日／ 受付＝午後0時半～1時半	平成26年2月生まれ	
3歳児	9月13日・14日／ 受付＝午後0時半～1時	平成28年9月生まれ	
1歳児歯科 2歳児歯科★	対象＝平成27年3月生まれ…各指定歯科医療機関での個別健診		
離乳食教室	9月22日（金）、午後1時～2時半／受付＝午後0時半～1時 離乳食講話／グルーブレッスン／育児相談 ※母子健康手帳・バスタオル・おむつ・ミルクの持参を。	平成29年4月生まれ＝25組（先着順）	9月5日から弘前市保健センターへ。



### 検 診

市の各種検診は、年度内に1回受診できます。

名 称	会 場	と き 内 容	対 象 ・ 定 員 料 金	問い合わせ・申込先
セツト検診	医師会健診センター	通年（9月5日～平成30年3月15日） 胃・肺・大腸がん検診（50歳以上は前立腺がん検診も受診可〈別途500円〉）	40歳以上の市民（職場で受診できる人を除く） ※定員になり次第締切。 1,900円（市の国保加入者は950円、70歳以上の人は無料）	弘前市医師会健診センター検診課（☎フリーダイヤル0120・050・489、平日…午前8時～午後4時〈正午～午後1時を除く〉）へ。
複合健診	ヒロロ	9月8日～11月10日の毎月第2・4金曜日 特定健診・後期高齢者健診（無料）／胃・肺・大腸がん検診（50歳以上は前立腺がん検診も受診可〈別途500円〉）	40歳以上の市民（職場で受診できる人を除く） ※特定健診および後期高齢者健診とがん検診セットの場合のみ受診可。定員になり次第締切。 1,900円（市の国保加入者は950円、70歳以上の人は無料）	受診希望日の1週間前までに、健康づくり推進課（弘前市保健センター内、土・日曜日、祝日を除く午前8時半～午後5時）へ。 ※複合健診（ヒロロ）は、申込人数が10人に達しない場合、受診日の変更をお願いすることがあります。
女性の健康診査	医師会健診センター	9月7日・16日・28日、10月4日・7日 ※9月28日は託児あり（乳幼児10人まで）。次月以降の日程は問い合わせを。 血液検査、尿検査、内科診察、骨密度検査など	18歳～39歳の主婦や自営業の女性（職場で受診できる人、妊娠中やその疑いのある人を除く） ※定員になり次第締切。 800円	
医療機関での検診		胃・大腸・前立腺・子宮・乳がん検診、骨密度検診、結核検診は、医療機関でも受診できます。直接、「市の検診」と伝えて問い合わせを。詳細は「健康と福祉ごよみ」で確認するか、健康づくり推進課へお問い合わせください。		



### 日曜がん検診

▽とき 10月1日  
▽ところ 弘前市保健センター  
▽内容 総合検診車による胃・肺・大腸がん検診

▽対象 40歳以上の市民（職場で受診できる人を除く）  
▽定員 50人（先着順）  
▽料金 1,900円（市の国保加入者は950円、70歳以上の人は無料）  
▽申込期間 9月4日～25日



### 定期予防接種など

【B型肝炎・ヒブ・小児肺炎球菌・4種混合・不活化ポリオ・BCG・水痘・麻しん風しん混合・日本脳炎・2種混合・子宮頸がん予防ワクチン】  
通年接種です。「健康と福祉ごよみ」で接種年齢や指定医療機関を確認し、子どもの体調のよい時に計画的に接種しましょう。接種年齢から外れると有料になりますので、ご注意ください。

【高齢者肺炎球菌ワクチン】

▽実施期間 平成30年3月31日まで

▽対象

○平成30年3月31日までに65歳・70歳・75歳・80歳・85歳・90歳・95歳・100歳になる人

○本年度60歳から64歳になる人で、心臓・腎臓・呼吸器の機能および免疫機能に障がいがあり、身体障害者手帳1級程度の障がいのある人  
※すでに23価肺炎球菌ワクチンの接種を受けた人は対象外。

▽費用 5,000円（自己負担）

※生活保護受給者は無料。

【おたふくかぜワクチンの接種費用助成】

▽実施期間 平成30年3月31日まで

▽対象 対象者には個別にお知らせしています。希望する場合は、期間内に忘れずに接種しましょう。

※過去におたふくかぜにかかったり、予防接種が2回済んでいる場合は対象外。

▽費用 4,000円（自己負担）

※年度内の助成は1人1回 / 生活保護受給者は無料。

【風しん抗体検査とワクチン接種費用を全額助成】

▽実施期間 平成30年3月31日まで

▽対象 市内に住所を有し、平成2年4月1日以前に生まれた人で、妊娠を予定している女性と、風しん抗体価が低い妊婦の同居家族。

※過去に風しんにかかったり、助成を受けたことがある場合は対象外。

▽申請方法 健康づくり推進課（弘前市保健センター内）窓口で事前に申請を。

土・日曜日も実施します

## 秋の狂犬病予防注射・犬の登録



犬の飼い主は、狂犬病予防法により、飼い犬の生涯1回の登録と毎年1回の狂犬病予防注射を受けることが義務付けられています。飼い犬には必ず予防注射をしましょう。  
▽集合注射料金（1頭）＝3,100円（注射料2,550円、注射済票交付手数料550円）／新規登録料（1頭）＝

3,000円

■問い合わせ先 健康づくり推進課（野田2丁目、弘前市保健センター内、☎37・3750）／岩木総合支所民生課（賀田1丁目、☎82・3111、内線655）／相馬総合支所民生課（五所字野沢、☎84・2111、内線810）

### 平成29年度 狂犬病予防注射日程表「秋」

月 日	実 施 場 所	時 間
9月9日（土）	弘前市保健センター前	10:00～12:00
9月13日（水）	常盤野小中学校前 百沢担い手センター前 上弥生集会所前 愛宕多目的集会所前 宮地研修館前 五代多目的集会所前 岩木庁舎車庫前 一町田多目的集会所前 熊嶋多目的集会所前 駒越会館前	10:00～10:10 10:25～10:35 10:55～11:05 11:20～11:30 11:40～11:50 12:00～12:10 13:20～13:35 13:45～13:55 14:05～14:15 14:25～14:35
9月14日（木）	つがる弘前農協旧東日屋支店前 相馬ふれあい館前 五所・利雪創造センター前 兼平公民館前 鳥井野多目的集会所前 茂森新町公民館前 西交流センター前 市民体育館駐車場	10:00～10:10 10:35～10:45 11:00～11:15 11:30～11:40 11:50～12:00 13:10～13:25 13:35～13:50 14:00～14:20
9月15日（金）	市役所裾野出張所前 つがる弘前農協旧北支店前（元鬼沢支店） つがる弘前農協旧高杉支店前 独狐農業研修会館前 時苗町民会館前 土堂集会所前 藤代公民館前 宮園第二団地集会所前（宮園公園向い） 弘前市保健センター前	10:00～10:10 10:25～10:35 10:55～11:05 11:15～11:25 11:35～11:45 12:55～13:10 13:20～13:30 13:45～14:00 14:10～14:40

月 日	実 施 場 所	時 間
9月24日（日）	弘前市保健センター前	10:00～12:00
9月25日（月）	市役所石川出張所前 大沢町民会館前 堀越公民館 マックスバリュ安原店（裏） 千年公民館前 千年交流センター前 松原集会所前 取上3丁目貴船神社前	10:00～10:20 10:35～10:45 11:00～11:15 11:25～12:00 13:10～13:30 13:40～13:50 14:00～14:10 14:25～14:40
9月26日（火）	笹館町会集会所前 市役所新和出張所前 三省地区交流センター前 宮館町民会館前 市役所船沢出張所前 向外瀬集会所前 堅田集会所前 弘前市総合学習センター駐車場	10:00～10:10 10:30～10:40 11:00～11:10 11:30～11:40 11:50～12:00 13:10～13:25 13:35～13:45 14:00～14:30
9月27日（水）	金属町体育センター駐車場 桜ヶ丘中央集会所前 緑ヶ丘集会所前 桔梗野会館前 新楮町々会児童館前 城東5丁目天理教弘前分教会前 つがる弘前農協本店前 福田町会集会所前 つがる弘前農協和徳支店前	10:00～10:10 10:20～10:35 10:45～10:55 11:05～11:25 11:40～11:55 13:05～13:20 13:30～13:40 13:50～14:00 14:15～14:25

## 9月10日～16日は世界自殺予防週間です

国では、自殺について正しい知識を普及啓発することを目的に、9月10日の世界自殺予防デーから16日までの1週間を自殺予防週間としています。

■問い合わせ先 健康づくり推進課（☎37・3750）

### 当市の自殺の状況

当市の自殺による死亡者数は、平成21年の58人をピークに減少傾向を辿り、平成27年は23人まで減少しています（青森県保健統計年報）。

自殺者を性別で見ると、男性は40～60歳代の働き盛りに多く、女性は70歳代が多くなっています。また、



全国的な傾向ですが、20～30歳代の死因の1位は自殺であり、平均寿命の延伸のためには、自殺死亡の減少は重要な課題となっています。

自殺の原因の多くは、健康問題、経済・生活問題などさまざまな問題が複合的に関係し、1人で悩みを抱えるうちに、心理的に「追い込まれた末の死」と考えられています。そんな時、手を差し伸べ、気持ちを受け止め、専門家につなぐことが出来れば、救える命もあります。その役割を担える人を「ゲートキーパー（命の門番）」といいます。

### 市の取り組み

市では、ゲートキーパーを養成するため、通年で利用できる出前講座「誰でもゲートキーパー講座」を実施しています。また、講師を招いて「ゲートキーパー養成講座」も実施する予定です。自殺を示すサインや危険に気づいた時の対処方法などを学ぶことができますので、ぜひご利用ください。







さいとう ひかり  
齊藤 光莉ちゃん  
H28.9.1 生(西城北2)



あきほ ひなの  
秋穂 陽乃ちゃん  
H28.9.18 生(撫牛子2)



くどう あゆむ  
工藤 歩夢くん  
H28.9.8 生(浜の町西1)



くどう のあ  
工藤 乃愛ちゃん  
H28.9.22 生(高田5)



さわだ はると  
沢田 春友くん  
H28.9.14 生(南大町2)



きたむら ゆい  
北村 優衣ちゃん  
H28.9.21 生(駅前町)



なかむら ちさき  
中村 千咲ちゃん  
H28.9.8 生(堅田3)



いしい はんな  
石井 花奈ちゃん  
H28.9.21 生(若葉2)



みやいり ゆう  
宮入 悠くん  
H28.9.1 生(下白銀町)



きむら ひかり  
木村 光里ちゃん  
H28.9.10 生(鷹匠町)



しらさわ おうせい  
白澤 鳳誠くん  
H28.9.14 生(鳥井野)



かねえだ えいた  
金枝 瑛太くん  
H28.9.17 生(城東中央1)



うしやま じょう  
牛山 丞くん  
H28.9.5 生(袋町)



よしざき ひろ  
吉崎 比呂くん  
H28.9.26 生(外瀬1)



いなば さき  
稲葉 咲希ちゃん  
H28.9.2 生(浜の町東3)



ならおか ことは  
奈良岡 寿花ちゃん  
H28.9.14 生(取上5)



むらたみのり  
村田 実乃里ちゃん  
H28.9.30 生(青山1)



つしま りん  
對馬 凛くん  
H28.9.27 生(取上3)



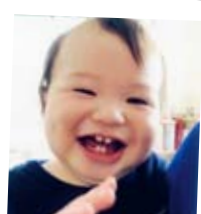
くどう いちか  
工藤 一花ちゃん  
H28.9.13 生(城東2)



つしま りんか  
對馬 凛花ちゃん  
H28.9.16 生(高杉)



いがらし ゆうしん  
五十嵐 勇心くん  
H28.9.1 生(宮園4)



ふじた いっき  
藤田 一輝くん  
H28.9.1 生(鬼沢)



おかもと かづき  
岡本 楓月くん  
H28.9.18 生(津賀野)



ながい そうすけ  
永井 創介くん  
H28.9.12 生(松木平)



あさぬま あきひと  
浅沼 亮仁くん  
H28.9.26 生(彌宜町)



あべ そうま  
阿部 壮真くん  
H28.9.24 生(八幡町1)



きくち けんすけ  
菊池 健介くん  
H28.9.21 生(大久保)



みかみ ももあ  
三上 萌々愛ちゃん  
H28.9.24 生(宮地)



やまぐち せいと  
山口 誠登くん  
H28.9.19 生(鬼沢)



ふきた かの  
吹田 菜望ちゃん  
H28.9.24 生(植木)

## 教えて！たか丸くん クイズの答え

答えは、②の373億円だよ。  
この金額は全国で1位となっ  
ているんだ！9月からは「弘前  
りんご博覧会2017」が始まり、  
りんごハロウィンやりんご収穫  
祭など、りんごにちなんだイ  
ベントが市内でたくさん行われ  
るから、みんなもぜひ行って  
みてね！



※質問は6ページに、関  
連記事を3ページに掲載。

## 10月1日号の投稿募集

～川柳のお題～

「明」

…お題から自由に発想して、一  
句ひねってみてください。

▼応募方法 次の事項を記入し、  
9月8日(必着)までに、郵送、  
持参、ファクスまたはEメール  
で応募を。

①住所・氏名・ペンネーム(希  
望者のみ)・電話番号

②川柳(1人一句まで)

※なお、応募多数の場合は、採  
用されない場合もあります。

## 10月生まれ写真募集中！

1歳の記念に写真を  
掲載してみませんか。

★対象 平成29年10月に1歳  
の誕生日を迎える市内在住の子

★掲載内容 子どもの写真・氏  
名(ふりがな)・生年月日・住所  
(町名まで)

★応募方法 ①子どもの写真1  
枚(プリント・データのどちらか)  
に、②子どもの氏名(ふりがな)・  
生年月日・性別、住所、保護者  
氏名、電話番号を記入したもの  
を添えて、9月8日(必着)ま  
でに、郵送、持参またはEメ  
ールでご応募ください。

★問い合わせ・応募先 広報広報課(〒036-8551、上  
白銀町1の1、☎35-1194、ファクス35-0080、Eメール  
kouhou@city.hirosaki.lg.jp)

※川柳は、すべて応募者の表記にしたがっているため、一部当て字などで表記する場合があります。

さらっと一句・川柳  
今月のお題「系」

選・広聴広報課

あの夏の飛び交う蛍の金の糸  
結び目が大きくなった赤い糸  
糸のないスコップ三味線のりまくり  
赤い糸どうにか切れずに五十年  
旅の空話す糸口国訛り  
糸絡む祖母の指先こぎん編む  
糸電話あの世の亡夫にさぐり入れ  
糸瓜伸び風鈴寂し晩夏光  
子猫いて毛糸玉かなころころと  
三本糸津軽のこころジャワメガシ

福沢 佐藤 和田 石沢 村長 琵琶子  
百太郎 敬一郎 一穂 和子  
増尾 多恵子  
豊田 昭二  
對馬 義秀







市立博物館 企画展2

# 花物語 暮らしをよそおう

秋の季語「花野」にちなんで、花を題材にした絵画、工芸などを紹介し、人々がどのように花で暮らしを彩って来たかを紹介します。

▽開催期間 9月16日～11月12日

▽休館日 9月19日、10月16日

▽開館時間 午前9時半～午後4時半

▽ところ 市立博物館（下白銀町）

▽観覧料 一般 280（210）円、高校・大学生 140（100）円、小・中学生 80（40）円

※（ ）内は 20 人以上の団体料金。  
65 歳以上の市民、市内の小・中学生や外国人留学生、市内外の障がい者、ひろさき多子家族応援パスポートを持参の人は無料。

▽併設・常設展 ひろさきの歴史と文化～原始から近現代へ～

■問い合わせ先 市立博物館（☎ 35・0700）



▲狩野岑信「雁之図」（六曲一双屏風部分）

## 弘前城幻想天守

～白虎・守護の章

“弘前城幻想天守～白虎・守護の章”と題し、弘前城天守が、白色LEDのイルミネーションとライトアップによる特別な照明演出で彩られます。

▽開催期間 9月16日～24日  
午後6時～9時

▽ところ 弘前公園本丸

▽入園料 大人＝310（250）円、子ども＝100（80）円

※（ ）は 10 人以上の団体料金。  
※期間中は通常期と異なり、午後5時以降の入園も有料となりますのでご注意ください。

園観光政策課（☎ 35・1128）



広報ひろさきは環境にやさしい  
インキを使用しています。

■編集発行 弘前市経営戦略部広聴広報課 〒036-8551 弘前市大字上白銀町1-1 ☎ 35・1111 ファクス 35・0080

■ホームページ <http://www.city.hirosaki.aomori.jp/> ■公式フェイスブック <https://www.facebook.com/hirosakicity>

※「広報ひろさき」は録音版も発行しています。希望する人は広聴広報課までお知らせください。

