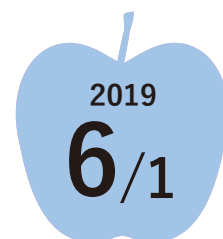


広報 ひろさき



No.319

グラフ
特集

弘前さくらまつり

パブリックコメント実施予定
マイナンバーカード出張申請
岩木山火山避難計画



「広報ひろさき」録音版の配布を希望する人は
障がい福祉課（☎ 40-7036）まで。



「広報ひろさき」をアプリで読めます！
「マチイロ」で検索（iOS・Android 対応）



弘前市誕生
130周年



弘前 さくらまつり

グラフ特集

さくらも笑顔も満開 春爛漫のアニバーサリー

平成最後、令和最初となった今年の弘前さくらまつり。4月20日～5月6日の17日間に、過去2番目の多さとなる289万人が弘前公園を訪れました。今年は会期中に桜の花が長持ちしたこともあり、公園内の至る所で、毎日刻々と変化する桜のさまざまな表情を楽しむ人でにぎわいました。

■問い合わせ先 観光課 (☎ 35-1128)

5/3^{金祝} 観桜会 記念日

新たな時代の幕開けを提灯（ちょうちん）行列で祝いました。和装や仮装に身を包み、おそろいの提灯を持ちながらのパレードのほか、ステージでのねぶたばやし、弘前中央高校書道部による書道パフォーマンスなどが披露され、先人たちから受け継がれてきた観桜会の歴史に新たな1ページが刻まれました。



英語ボランティア

4/27^土



市内の小・中学校、高校から参加を希望した40人の児童生徒が、英語ボランティアガイドを行いました。

7つのグループに分かれた児童生徒は、市の外国語指導助手（ALT）のサポートを受けながら「May I help you?」と書かれたベストを着て園内を回り、外国人観光客に英語で道案内をしました。始めは戸惑う子もいましたが、慣れてくると会話が弾み、活動が終わる頃には参加者はみんな充実感でいっぱいの表情になっていました。



①色鮮やかな弘前市誕生130周年スペシャルバルーンでまつりの幕開け／②市役所の屋上から眺める絶景／③桜の木漏れ日に包まれて④人力車で園内を散策／⑤和装でお花見／⑥思い出をスマートフォンに／⑦笑顔がほころぶ親子／⑧西濠に映る幻想的なさくら／⑨桜の下でブランコ遊び／⑩まつりを盛り上げる担ぎねぶた／⑪桜ミクと一緒にハイチーズ！



新元号慶祝行事を開催しました

弘前さくらまつり会期中の5月1日に元号が「令和」となることから、この「令和」に込められた「人々が美しく心を寄せ合う中で、文化が生まれ育つ」という意味にちなみ、郷土芸能や伝統文化で祝う「新元号慶祝行事」を弘前公園で開催しました。

津軽三味線や獅子舞などの郷土芸能や、弘前高校、弘前実業高校の書道部による書道パフォーマンス、弘前大学のサークルによるアカペラなどが披露され、多くの市民や観光客が新しい時代の幕開けを祝いました。

■問い合わせ先 企画課（☎ 40-7021）



「令和」の記念にふたりの人生の門出を

5月1日は、改元の記念日に合わせて婚姻届を提出したり、弘前公園で記念撮影したりする夫婦が多数いました。これからの未来へ手を取り合って歩んでいく二人に、周囲の人が温かく言葉を掛ける場面もありました。

今年2月に結婚し、妻の故郷である青森県でぜひ撮影したいと弘前を訪れました。満開の桜に感動！新しい時代も夫婦二人三脚で明るく過ごしていきたいです。



佐藤拓也さん、怜佳さん夫妻（東京都在住）

満開の桜と写真が撮れて、本当に嬉しいです。令和の最初の日を弘前の桜とともに過ごすことができ、一生忘れられない思い出になりました。

弘前市誕生130周年特別企画

懐かしの風景

—あの場所はいま—



▲大正期

明治27（1894）年に落成の青森県尋常中学校。新たな校舎建設に伴い本館の一部は移築保存され、現在も板張り壁にえんじ色の窓枠、玄関の漆喰（しっくい）など、鮮やかなコントラストを残しています。



▲現在

弘前高校校舎へのアプローチ。かつては正面に見えていた校舎は、昭和33（1958）年に新校舎建築のために現在地へ曳屋され、以後「鏡ヶ丘記念館」として親しまれています。

地域おこし協力隊の活動報告 File.3

地域活性化のために日々活動している「地域おこし協力隊」の隊員の活動を毎月紹介します。

■問い合わせ先 企画課（☎ 40-0632）

私は20歳で上京し、生活雑貨メーカー勤務、企画、販促アドバイザーなどを経験しました。それらのキャリアを生かして弘前の魅力を発信したいと思い、弘前にUターンしました。

岩木山が見える暮らしはなんと心地よく、長く離れていても津軽弁はすらすらと話せる。やはり私は根っからの津軽人だなと感じています。

協力隊の活動は、伝統工芸などの魅力発信や販路拡大をテーマにしています。全国的な人気になっているこぎん刺しを観光にも生かしたいと考え、首都圏の人を対象にこぎんの歴史や文化に触れる2泊3日のツアーを企画したところ、大好評でした。

愛宕（あたご）地区の竹細工継承も活動のひとつです。時代とともにプラスチックに替わっていったりんごの手かご。昨今



私が平成29年に活動を開始して約1年半。これまでを振り返りながら、地域づくりへの思いをつづります。

岩木地区地域おこし協力隊
佐々木直美さん
（弘前市出身）



の民芸人気で需要は高いものの、職人が少なく供給が追いついていません。岩木山の自然資源を生かし、技を継承し、竹かごづくりが仕事となり、地域コミュニティにもなる、そんな仕組み作りを目指しています。

また、岩木山の標高1,625mにちなみ、令和元年6月25日を中心に開催するイベント「岩木山1625大作戦」は、岩木地区の地域おこし協力隊の3人が一緒に企画を進めてきました（本号最終ページ参照）。その中で、全国から募集した10cm四方のこぎん刺しをつなぎ、大きなタペストリーを作るプロジェクトを実施します。絵画のような岩木山が眺められる岩木庁舎2階ラウンジで展示しますので、皆さんぜひ見に来てください。

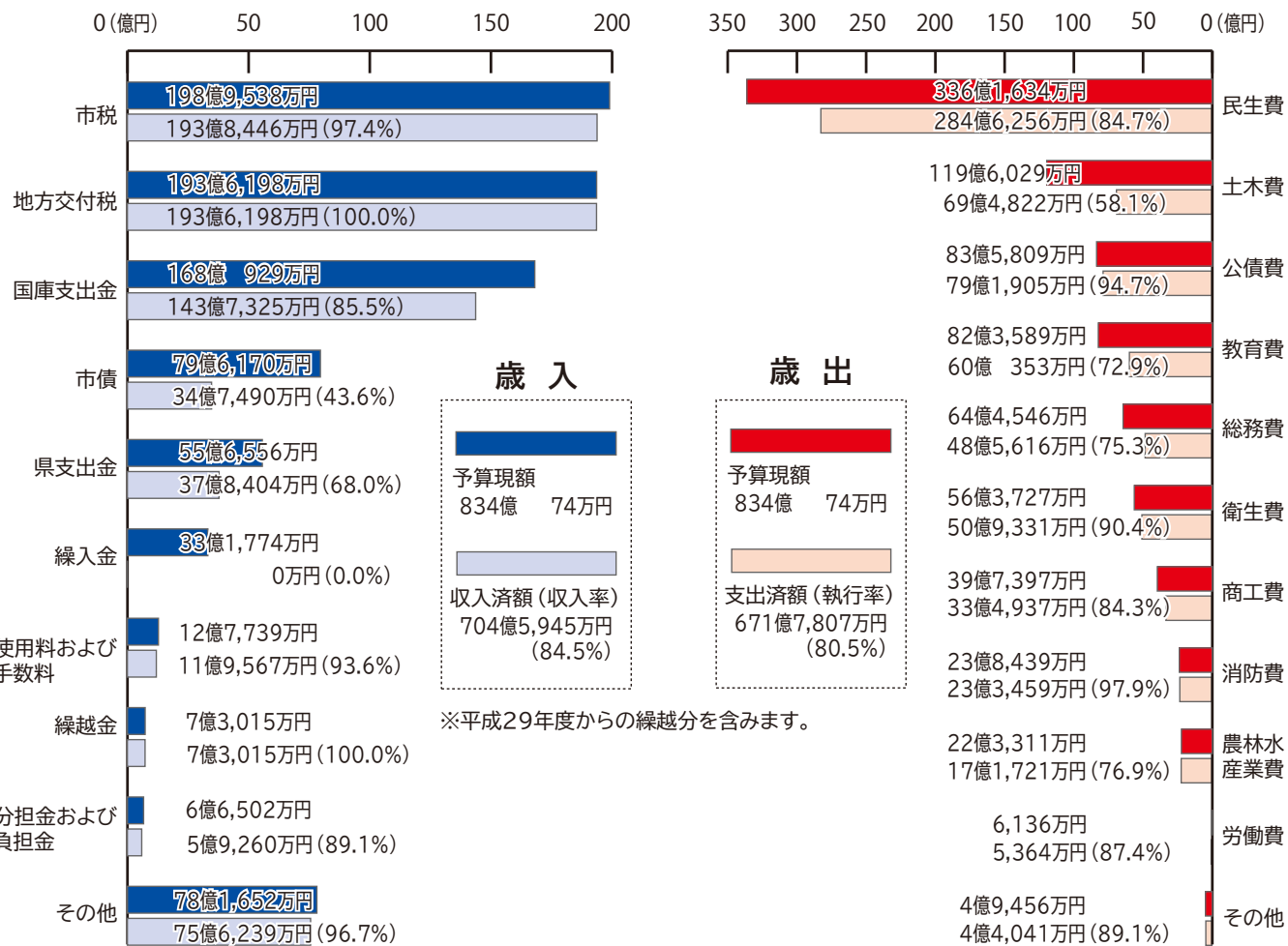


平成30年度 歳入歳出予算の執行状況

市の財政状況を、毎年6月と12月の2回、本誌で紹介しています。1回目となる今号では、平成30年度の予算執行状況（平成31年3月31日現在）を中心にお知らせします。詳しい内容については、財政課（☎35-1110）へお問い合わせください。

※金額は1万円未満を四捨五入しているため、合計額が合わない項目があります。

一般会計



特別会計

会計区分	予算現額	収入済額	収入率
国民健康保険	202億9,903万円	176億3,907万円	86.9%
		支出済額 181億7,077万円	執行率 89.5%
会計区分	予算現額	収入済額	収入率
後期高齢者医療	18億3,639万円	17億1,917万円	93.6%
		支出済額 17億8,760万円	執行率 97.3%
会計区分	予算現額	収入済額	収入率
介護保険	192億2,898万円	159億5,754万円	83.0%
		支出済額 174億40万円	執行率 90.5%

市有財産

市有財産とは、市所有の建物や土地のほか、特定の目的のために積み立てる基金などの財産のことです。

※平成31年3月31日現在。水道・下水道・病院を除く。

土地	1,489万3,246㎡
うち山林	762万5,000㎡
建物	69万9,305㎡
有価証券	2億3,962万円
出資による権利	7億6,497万円
債権	1億1,633万円
基金	現金 104億9,411万円
	国債など 10億9,990万円
	立木 12万758㎡
	土地など 6万6,510㎡
自動車	296台

一時借入金残高の状況

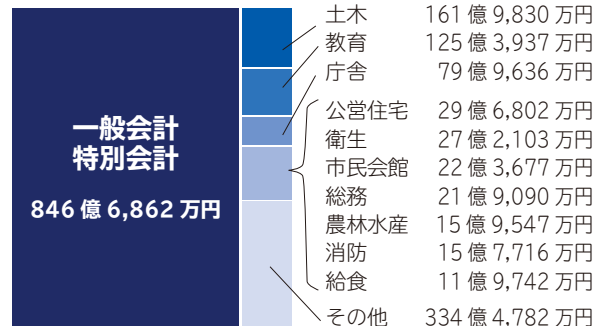
0円 ※平成31年3月31日現在。

一時借入金とは、一時的に支払資金が不足する場合に、年度内に返済することを条件に、金融機関などから借り入れる資金のことです。

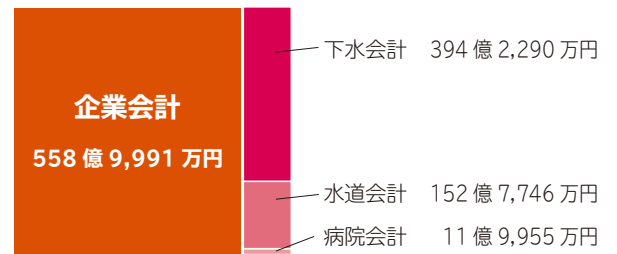
市債の状況

市債残高合計

1,405億6,853万円



市債とは、市が多額の経費を要する事業を行う場合に、国などから借入れをするもので、その借入金を財源として事業を進めています。この借入金は、長期にわたり計画的に返済を行うことから、世代間の公平化が図られます。



企業会計

水道事業

問い合わせ先 上下水道部総務課（☎55-9660）

収益的収支	収入			
	予算科目	現計予算額	執行額	執行率
	水道事業収益	42億7,490万円	42億8,064万円	100.1%
	合計	42億7,490万円	42億8,064万円	100.1%

支出			
予算科目	現計予算額	執行額	執行率
水道事業費用	38億6,285万円	37億6,101万円	97.4%
合計	38億6,285万円	37億6,101万円	97.4%

資本的収支	収入			
	予算科目	現計予算額	執行額	執行率
	水道資本的収入	13億1,990万円	12億1,845万円	92.3%
	合計	13億1,990万円	12億1,845万円	92.3%

支出			
予算科目	現計予算額	執行額	執行率
水道資本的支出	26億5,927万円	25億2,084万円	94.8%
合計	26億5,927万円	25億2,084万円	94.8%

下水道事業

問い合わせ先 上下水道部総務課（☎55-9660）

収益的収支	収入			
	予算科目	現計予算額	執行額	執行率
	下水道事業収益	58億2,285万円	58億3,020万円	100.1%
	合計	58億2,285万円	58億3,020万円	100.1%

支出			
予算科目	現計予算額	執行額	執行率
下水道事業費用	56億1,730万円	55億5,301万円	98.9%
合計	56億1,730万円	55億5,301万円	98.9%

資本的収支	収入			
	予算科目	現計予算額	執行額	執行率
	資本的収入	25億9,410万円	25億8,843万円	99.8%
	合計	25億9,410万円	25億8,843万円	99.8%

支出			
予算科目	現計予算額	執行額	執行率
資本的支出	47億8,687万円	47億3,731万円	99.0%
合計	47億8,687万円	47億3,731万円	99.0%

病院事業

問い合わせ先 市立病院総務課（☎34-3211）

収益的収支	収 入			
	予算科目	現計予算額	執行額	執行率
	医業収益	26 億 6,095 万円	26 億 3,082 万円	98.9%
	入院収益	14 億 150 万円	14 億 1,257 万円	100.8%
	外来収益	10 億 3,676 万円	10 億 397 万円	96.8%
	その他医業収益	2 億 2,269 万円	2 億 1,428 万円	96.2%
	医業外収益	8 億 7,967 万円	8 億 8,453 万円	100.6%
	特別利益	5 万円	494 万円	9880.0%
	合計	35 億 4,067 万円	35 億 2,029 万円	99.4%

支出			
予算科目	現計予算額	執行額	執行率
医業費用	36億8,030万円	35億5,772万円	96.7%
給与費	18億6,123万円	18億213万円	96.8%
材料費	7億8,342万円	7億4,314万円	94.9%
経費	6億5,450万円	6億4,923万円	99.2%
その他	3億8,115万円	3億6,322万円	95.3%
医業外費用	7,642万円	7,351万円	96.2%
特別損失	150万円	101万円	67.3%
合計	37億5,822万円	36億3,224万円	96.6%

資本的収支	収入			
	予算科目	現計予算額	執行額	執行率
	出資金	2億3,185万円	2億2,737万円	98.1%
	合計	2億3,185万円	2億2,737万円	98.1%

支出			
予算科目	現計予算額	執行額	執行率
建設改良費	1億4,989万円	1億4,541万円	97.0%
企業債償還金	8,196万円	8,196万円	100.0%
合計	2億3,185万円	2億2,737万円	98.1%

皆さんの意見をお寄せください

令和元年度パブリックコメント制度実施予定

市では、市民参加による開かれたまちづくりの実現を目指し、「パブリックコメント制度」を実施しています。これは、市の重要な施策や計画の素案等を公表し、市民の皆さんから寄せられた意見や提案を考慮しながら、施策や計画を決定して

いく制度です。
今年度は下表のとおり実施する予定ですので、実施時には、ぜひご意見などをお寄せください。
■問い合わせ先 広聴広報課（☎ 35-1194）

案 件	実施予定時期	案件内容	担当課
弘前市スポーツ推進計画（素案）	6月15日～7月16日	「弘前市総合計画」のスポーツ振興に関する施策をより実効性の高いものとするための、弘前市スポーツ推進計画の策定について	文化スポーツ課（☎ 40-7115）
弘前市障がい者計画改訂案	7月10日～8月9日	昨年3月に策定した国の第四次障害者基本計画および本年3月に見直しをした県の第三次青森県障害者計画を基本とした同計画の改訂について	障がい福祉課（☎ 40-7036）
弘前市雪対策総合プラン改訂案	8月ごろ	平成26年3月に策定した「弘前市雪対策総合プラン」が4年間のプランの期間が終了したことに伴う改訂について	道路維持課（☎ 32-8555）
弘前市文化施設個別施設計画（案）	8月ごろ	文化芸術活動の拠点である文化施設の機能を今後も維持・向上していくため、弘前市公共施設等総合管理計画に沿った計画の策定について	文化スポーツ課（☎ 40-7015）
第2期弘前市子ども・子育て支援事業計画（素案）	8月～9月	第2期弘前市子ども・子育て支援事業計画の策定について	こども家庭課（☎ 35-1131）
弘前市災害廃棄物処理計画（案）	9月～10月	令和元年度中に策定する「弘前市災害廃棄物処理計画」（案）について	環境課（☎ 32-1969）
第2次弘前圏域定住自立圏共生ビジョン（変更案）	12月2日～12月27日	弘前圏域において策定した「第2次弘前圏域定住自立圏共生ビジョン」の事業追加等による変更案について	企画課（☎ 40-0631）
弘前市環境基本計画改定案	12月下旬～1月中旬	平成30年度末に策定された弘前市総合計画で掲げた市の方向性や政策の方針等に合わせた改定について	環境課（☎ 36-0677）
弘前市景観計画（変更案）	1月ごろ	弘前市景観計画の景観形成重点地区および眺望景観保全地区の追加に係る変更案について	都市計画課（☎ 34-3219）

※今後予定が変更になる可能性もあります。

結果を公表します

平成30年度パブリックコメント制度実施状況

平成30年度は8の施策についてパブリックコメントが実施され、9件の意見が寄せられました。なお、結果はすべて市ホームページで公表しています。
各施策での実施状況は下表のとおりです。 ■問い合わせ先 広聴広報課（☎ 35-1194）

募集対象項目	募集期間	意見などの提出件数	政策案の修正	担当課
弘前市男女共同参画プラン2018～2022（案）	4月16日～5月15日	1件	無	企画課（☎ 31-2501）
弘前市空き家等の活用、適正管理等に関する条例の一部改正（案）	6月15日～7月17日	0件	無	建築指導課（☎ 40-0522）
弘前市地域福祉計画（素案）	10月1日～10月31日	0件	無	福祉総務課（☎ 40-7037）
弘前市歴史的風致維持向上計画最終評価（案）及び弘前市歴史的風致維持向上計画（第2期）（案）	12月5日～1月4日	0件	無	都市計画課（☎ 34-3219）
子どもの笑顔を広げる市民条例 行動計画 平成31年4月改定版（案）	12月17日～1月17日	0件	無	学校指導課（☎ 82-1644）
弘前市総合計画（素案）	12月21日～1月21日	6件	無	企画課（☎ 40-7021）
弘前市自殺対策計画（素案）	2月1日～2月28日	2件	5件	健康増進課（☎ 37-3750）
弘前市地域防災計画（修正素案）	1月25日～2月25日	0件	無	防災課（☎ 40-7100）

教育についてあなたの声を

ひろさき教育創生市民会議の委員を募集

これからの弘前市が目指すべき教育の姿などについて協議するために設置している「ひろさき教育創生市民会議」の委員を募集しますので、奮ってご応募ください。
▼応募資格 満20歳以上の市民（市議会議員・市職員〈退職者含む〉、現在市の附属機関の委員になっている人を除く）で、年3回程度、平日の日中に開催予定の会議に出席できる人
▼募集人員 4人程度
▼募集期限 6月24日（月・必着）
▼任期 9月3日から2年間
▼報酬など 1回の会議出席につき、市の規定に基づく報酬および交通費を支給
▼応募方法 次の事項を記入した応募用紙を、郵送か持参またはEメールで提出してください。
①住所・氏名（ふりがな）・生年月日・性別・職業・電話番号・教育に関連する活動の経歴（任意）

②「弘前全体がまるごと『学びのまち』になるために必要なことは」をテーマとした小論文（1,000字以内）
※応募用紙の様式は自由ですが、参考様式を市ホームページに掲載しているほか、生涯学習課（岩木庁舎2階）、市民課総合案内、各市立公民館・図書館、市立博物館、総合学習センターで配布します。なお、応募用紙は返却しませんのであらかじめご了承ください。
▼選考および発表 応募書類の記載事項を審査の上、選考し、結果は応募者全員に書面で通知します。
※委員に選任された人は委員名簿に登録し、市ホームページなどで公表します。
■問い合わせ・提出先 生涯学習課（〒036-1393、賀田1丁目1の1、☎ 82-1641、Eメール shougai@city.hirosaki.lg.jp）

「第50回弘前市民文化祭」総合プログラム表紙デザインを募集



▼募集作品 応募者本人が創作した未発表のもの
▼応募資格 市民
▼作品の規格
○大きさ…A3判（縦29.7cm×横42cm）
※作品は右半分がプログラムの表紙、左半分が裏表紙になることを想定して作成すること。
○紙質と色…紙質（表現材料）は自由。着色は蛍光ペン・色鉛筆以外で行うこと。
○タイトル文字など…不要。ただし、文字が入ることを想定して作成すること。
▼応募方法 作品の裏面に、提出日現在の住所・氏名・年齢・職業（または学校名と学年）・電話番号を記入し、郵送または持参してください。
▼応募期限 7月20日（土・必着）

▼審査 審査会を7月末に開催し、最優秀作品1点と優秀・佳作作品を数点選考
▼発表 審査結果を応募者全員に通知し、入賞者の表彰式を市民文化祭の開会式（8月31日開催予定）で行います。
▼賞品 入賞者には賞状・トロフィーを贈呈し、応募者全員に記念品を贈呈
▼その他 応募作品は原則として返却しません／作品の著作権は主催者のものとします／最優秀作品は市民文化祭総合プログラムの表紙として1万部製作され、市内の関係機関・施設・各団体などに配布されます。
■問い合わせ・提出先 弘前市民文化祭実行委員会事務局（〒036-8356、下白銀町19の4、弘前文化センター1階、市社会教育協議会内、☎ 31-3010〈火・日曜日、祝日を除く午前9時～午後5時〉）

対象者は
申請を

子ども医療費の所得制限緩和

令和元年 10 月診療分から、未就学児を対象とした子ども医療費給付制度の所得制限を右表のとおり緩和します。現在受給していない人は、忘れずに申請してください。

▼**受付期間** 6月3日（月）～8月30日（金）

▼**受付場所** こども家庭課家庭給付係（市役所 1 階）、岩木・相馬総合支所民生課

▼**申請に必要なもの** 子どもの保険証の写し、保護者名義の通帳の写し（銀行名、支店名、口

座番号、名義が確認できるもの）、印鑑（シャチハタ不可）、マイナンバーカード（通知カードなど個人番号がわかるものも可）

■**問い合わせ先** こども家庭課（☎ 40-7039）

【**所得制限額表（10 月から）**】

扶養親族等 または乳幼児の数	所得額
0 人	532 万円
1 人	570 万円
2 人	608 万円
3 人	646 万円
4 人	684 万円
5 人	722 万円

希望団体は
電話で連絡を

マイナンバーカード ～便利な出張申請をご利用ください～

マイナンバーカードは、顔写真付きの公的な身分証明書です。マイナンバーカードを申請したい人が集まれば、市職員が希望する会場まで出張し、申請を受け付けしています（顔写真の撮影を含む）。希望するグループは事前に電話で連絡してください。

▼**申し込み条件** ①市内に住所を有する 10 人以上で構成されたグループであること（企業や学校等を含む。10 人に満たない場合は相談を）、②出張日時が平日の午前 9 時～午後 4 時であること（土・日曜日、祝日、年末年始および 3 月～4 月を除く）、③会場（市内）が用意できること（電源を使用します）

▼**必要書類** 通知カード

（申請時に回収）、住民基本台帳カード（所有者のみ、申請時に回収）、本人確認書類（有効期限内のもの）…次の A 1 点または B 2 点または B 1 点 + C 1 点

A	運転免許証、パスポート、住民基本台帳カード（顔写真付き）、身体障害者手帳、精神障害者保健福祉手帳、在留カード、特別永住者証明書
B	健康保険証、年金手帳、介護保険証
C	診察券、学生証

※通知カードを紛失した場合は、A 2 点もしくは A 1 点 + B 1 点、または A 1 点 + C 1 点が必要です。カードは、申請からおおよそ 1 カ月後に本人限定受取郵便で自宅に送付されますが、申請時の必要書類に不足がある場合は、カードが出来次第、市民課窓口での交付となります。

■**問い合わせ・申込先** 市民課（☎ 40-7020）



弘前っ子の作品 Vol. 2

平成 30 年度弘前地区小・中学校美術展で受賞した作品を広報ひろさきで 10 回に分けて紹介します。子どもたちの夢、楽しい思い出、豊かな心をご覧ください。

■**問い合わせ先** 教育センター（☎ 26-4803）

虹色に輝いているようにして、生命力があふれるようにしました。しっほの丸めたところもポイントです。



さとう たくはさん（裾野中学校）



タイトル 裾野の森の不思議な動物
虹色カメレオン

対象者は
忘れずに提出を

児童手当の現況届

児童手当を受給している人は、毎年 6 月 1 日時点の児童の養育状況などを記入した「現況届」の提出が必要です。「現況届」は、6 月分以降の手当の受給資格を確認するためのもので、該当者（職場での手続きとなる公務員を除く）には、5 月末に届け出書類を送付しています。提出がない場合は、手当を受給できなくなりますので、忘れずに提出してください。

なお、届け出書類が届かない場合はお問い合わせください。

▼**提出期限** 6 月 30 日（日）

▼**提出先** こども家庭課家庭給付係（市役所 1 階）、岩木・相馬総合支所民生課、各出張所 ※6 月 29 日・30 日は、こども家庭課で休日受け付けを行います。

■**問い合わせ先** こども家庭課（☎ 40-7039）

対象者は
忘れずに届け出を

森林に関する届け出が必要です

【**森林の土地の所有者届**】

森林の土地を売買や相続等で新たに取得した場合には、「森林の土地の所有者届出書」の提出が必要です（国土利用計画法に基づく土地売買等契約を届け出た場合を除く）。

▼**届け出期間** 土地の所有者となった日から 90 日以内

▼**届け出先** 取得した土地のある市町村

【**伐採および伐採後の造林の届け出**】

森林所有者などが森林（保安林を除く）の立木を伐採する際には、森林法に基づく書類の届け出が必要です。

▼**届け出が必要なとき** ①森林の立木を伐採するとき、②伐採後の造林が完了したとき

▼**届け出期間** ①伐採を開始する日の 90 日前～30 日前まで、②造林を完了した日から 30 日以内

▼**必要書類** ①伐採及び伐採後の造林届出書、②伐採及び伐採後の造林に係る森林の状況報告書

▼**対象者** 森林所有者または森林所有者と立木を買い受けた者

▼**届け出先** 伐採・造林を行う森林がある市町村～**共通事項**～

▼**対象森林** 県が作成する地域森林計画の対象森林（5 条森林）

※詳しくは市ホームページをご覧ください。

■**問い合わせ先** 農村整備課（市役所 3 階、☎ 40-7103）

連載 新中核病院

第 6 回 意見募集の結果



毎月 1 回、新中核病院に関する情報をお伝えします。

■**問い合わせ先** 地域医療推進室（☎ 37-3788）

どのような意見が寄せられた？

平成 30 年 12 月 3 日～平成 31 年 1 月 11 日の間で実施した新中核病院に対する意見募集では、「受診時の待ち時間対策や患者の導線への配慮、高齢者の移動を考慮した案内・誘導係の配置」といった意見のほか、「駐車場やアクセス道路の確保」、「食

堂、図書館など診療機能以外の充実」など多くの意見が寄せられました。

寄せられた意見は、国立病院機構をはじめとする関係者間で共有しながら、今後の整備・運営等の参考とします。全ての意見および意見に対する回答の詳細については、市のホームページで公表していますので、ご覧ください。

伝統工芸品の
活用を支援します

伝統工芸品活用促進事業費補助金

市内の飲食店や宿泊施設などが購入する食器や装飾品に市の伝統工芸品を活用する場合に、購入費の一部を補助します。

▼募集期間 随時（予算が無くなり次第終了）

▼対象事業 市内の店舗などで使用する伝統工芸品（食器や装飾品）の購入事業

※交付決定日以降に購入したものに限る。

▼対象者 市内で店舗などを経営する法人または個人そのほか市長が適当と認めるもの

※個人の場合は、市内に居住するものに限る。

▼対象経費 対象者が店舗などで使用する食器類や装飾品の購入経費

※市内に本店を有する市内業者から購入するもので、購入経費が10万円以上のものに限る。

▼対象工芸品 津軽塗、津軽焼、下川原焼土人形、あけび蔓（づる）細工、津軽こぎん刺し、弘前こけし・木地玩具、津軽凧（つがるだこ）、錦

石、津軽打刃物、津軽竹籠、津軽裂織（さきおり）、ブナコ、津軽桐下駄、太鼓

▼補助金額 補助対象経費の2分の1か10万円のいずれか低いほうの額

※制度の概要および交付申請書は市ホームページからダウンロードできます。

■問い合わせ・申請先 産業育成課（市役所5階、☎32-8106）



たか丸くんグッズ
をプレゼント

口座振替推進キャンペーン

下記期間に口座振替の申し込みをすると、先着500人にたか丸くんグッズをプレゼントします。

▼期間 6月3日（月）～8月30日（金）

▼対象 市税（市県民税・固定資産税・軽自動車税）・国民健康保険料・介護保険料のいずれかの口座振替を新規に申し込んだ人

※今年度の課税がない人や滞納がある人、給料・年金から特別徴収されている人は対象外。

▼景品 たか丸くんグッズ（シャープペンシル）

▼申し込み方法 市内の金融機関または収納課窓

口へ、預貯金通帳と届出印、納税（入）通知書を持参して申し込みください。

※収納課窓口ではキャッシュカードでの申し込みも可能です（農協の口座は利用できません）。

▼注意事項 景品は収納課窓口のみでの進呈となりますので、金融機関や各支所・出張所で申し込みした場合は、収納課へ申請書の控えを持参してください。

■問い合わせ先 収納課（市役所2階、☎40-7031）

市民参画センター移転に伴う臨時休館のお知らせ



市民参画センター（元寺町）は、施設の老朽化などにより7月1日からヒロロ（駅前町）3階に移転します。移転準備などのため、次の期間は休館しますので、ご理解とご協力をお願いします。

なお、団体活動支援のための印刷機や打合せスペース、ワークステーション、ロッカーなどは移転先で引き続き利用できます。

▼臨時休館期間 6月24日（月）～30日（日）

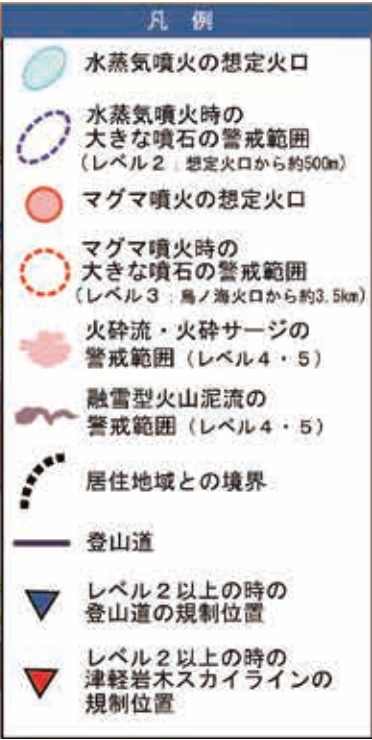
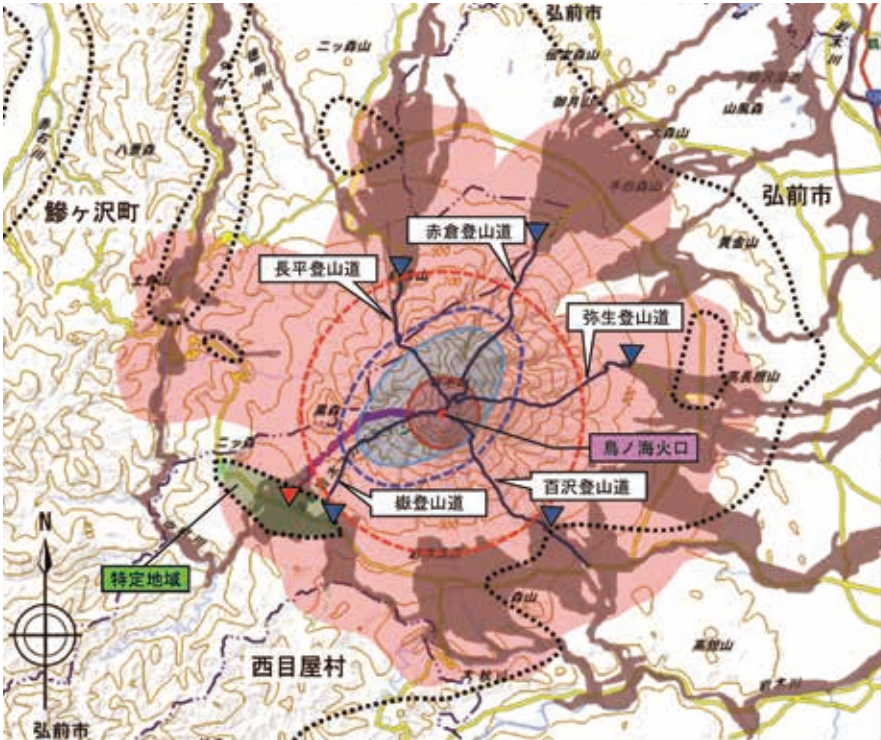
■問い合わせ先 市民参画センター（☎31-2500）

岩木山火山避難計画 が策定されました

岩木山は、平成28年7月から気象庁による噴火警戒レベルの運用が開始され、噴火時などの危険な範囲や必要な防災対応はレベル1から5の5段階に区分されています。

現在は、火山活動の兆候は無く、噴火警戒レベル1であり静穏で安全な状況ですが、このたび、「岩木山火山避難計画」が策定され、噴石・火砕流・火砕サージ・融雪型火山泥流等の発生が想定される場合の噴火警戒レベルに応じた避難対象地区と避難所について整理しました。避難対象地区と避難所の一覧は下表のとおりです。詳しくは岩木山火山防災協議会ホームページ（<http://www.bousai.pref.aomori.jp/DisasterFireDivision/council/iwakiAgreement/>）でご確認ください。

■問い合わせ先 防災課（☎40-7100）



【対象地区および避難所】

◎噴火警戒レベル2または3

避難対象地区	避難所
常盤野地区	岩木B & G 海洋センター

◎噴火警戒レベル4または5

（ は融雪型火山泥流発生時の避難対象地区）

避難対象地区	避難所
高岡地区、新法師地区	岩木B & G 海洋センター
百沢地区（杉山町会・上弥生町会含む）	中央公民館岩木館・岩木文化センター・北辰学区高杉ふれあいセンター
弥生地区（弥生町会含む）、裾野地区（一部）	北辰学区高杉ふれあいセンター
独狐地区（一部）、前坂地区（一部）	北辰学区高杉ふれあいセンター
高野地区、館後地区、国吉地区、黒土地区、吉川地区（一部）	東目屋ふれあいセンター
葛原地区、新岡地区（一部）、宮地地区、五代地区（一部）、賀田地区（一部）、	岩木小学校

避難対象地区	避難所
八幡地区、蒔苗地区（一部）	船沢中学校
高屋地区（一部）、横町地区（一部）、土堂地区（一部）、元薬師堂地区（一部）	河西体育センター
石渡地区（一部）、中崎地区	致遠小学校
中別所地区（一部）、折笠地区（一部）、宮館地区（一部）	船沢小学校
三世寺地区（一部）	北辰学区高杉ふれあいセンター・北辰中学校
高杉地区（一部）	北辰中学校
大川地区	北辰中学校・新和小学校
青女子地区	新和中学校・新和小学校・新和地区体育文化交流センター
種市地区（一部）	新和中学校
檜木地区（一部）、鬼沢地区（一部）	自得小学校
小友地区（一部）、三和地区（一部）、貝沢地区（一部）、大森地区（一部）、十面沢地区（一部）	裾野地区体育文化交流センター
紙漕沢地区（一部）	相馬総合支所

弘前りんご花まつり



5月6日～12日 りんご公園（清水富田字寺沢）

リ ニューアルオープンしたりんご公園でりんご花まつりが開催されました。りんごの花が咲きほころぶ中、RINGOMUSUME（りんご娘）などのライブステージやりんご棒パン製作体験のほか、11日には恒例のシードルナイトも行われ、多くの来場者でにぎわいました。

消防定期観閲式



5月5日 市役所周辺および弘前公園

消 防団員による、放水訓練やまとい振り、はしご乗りなど日ごろの訓練の成果が披露されました。集まった観衆は迫力のある演技に歓声をあげていました。

手作り絵本講習会



5月11日 弘前図書館（下白銀町）

世 界に1冊だけの自分の絵本を作る講習会が開催されました。参加した10組の親子はどんなお話にするか文章を考え、さまざまな色の色鉛筆などを使ってオリジナルの絵本を完成させました。

こどもの森 森開き式



5月12日 こどもの森（坂元字山元）

今 年度も楽しく安全な活動ができることを願って行われた森開き式。さまざまな体験コーナーが設けられ、参加した子どもたちはスカイシャトル作りや生き物との触れ合いなどを楽しみました。

日本女子ソフトボールリーグ1部青森大会



5月11日・12日 はるか夢球場（豊田2丁目）

五 月晴れの中、太陽誘電、シオノギ製薬、SGホールディングス、Hondaによる4試合が行われました。約1,150人の観客が一流のプレーや試合終了後のサイン会などを楽しみました。

学生企画 コーナー

ひろ♡レポとは…若者目線で弘前のことを伝えようと発足した、本コーナーを担当する大学生グループです。

もっともっと♡弘前！

reported by
ひろ♡レポ
Hirosaki♡Reporters

今月の
テーマ♡

ひろ♡レポのメンバーを紹介！！

こんにちは！ひろレポです。6月になり暑くなってきましたね。今回は、今年度のひろレポメンバーを紹介します♪

①名前（大学）②出身
③弘前の好きな所など



①岡崎未花（弘前大学）
②北海道
③やはり弘前といえば「桜」だと思います！弘前公園だけではなく沿道に咲くたくさんの桜にも心が癒されます。

①櫻庭純香（青森中央学院大学）
②弘前市
③「弘前城リレーマラソン」です！大学のゼミで走りました。2キロでしたが弘前公園の坂は思っていたより苦しかったです。

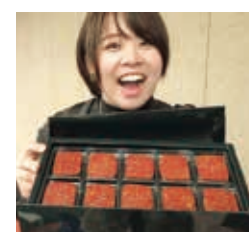


①阿部桃子（弘前大学）
②北海道
③国内外からたくさんの方が訪れる「さくらまつり」が大好きです！ひろレポでの取材を通して、弘前ならではの桜の魅力を知ることができました。

①工藤帆華（青森中央学院大学）
②弘前市
③小さい時から毎日見てきた「岩木山」です。市内でも見る場所や季節によって見え方が違うので、色々な姿の岩木山を楽しめます（^^）



①高原舞（弘前大学）
②北海道
③ひろレポの取材を通して、「美味しいものがたくさん！」と感動しました。中でも、伝統と斬新なアイデアを掛け合わせた Angélique（アンジェリック）の津軽香々欧は味も見た目も抜群でした♪



①一戸裕佳子（弘前大学）
②弘前市
③御幸町にある「カフェテラス・KE・RA・RA（ケララ）」がおすすめです！いれたてのコーヒーを飲んでほっと一息、ゆったりするにはもって来いのお店です（^▽^）



①立花さくら（弘前大学）
②岩手県
③弘前の人の優しいところが好きです！ひろレポの取材や産直、大学で出会った人たちは優しくて暖かくてすてきな人ばかりです♡



メンバー
募集中

◆弘前のことをもっと知りたい人
◆たくさんの人と出会いたい人
◆学生のうちに何か楽しい経験をしたい人

ひろ♡レポでの活動は素敵な経験になると思います。興味のある人はFacebook（ひろレポで検索）で連絡をお願いします！



鳴海要記念陶房館の催し

【世界の車 ミニカー 1000 台大集結 !!】

▼とき 6月7日(金)～16日(日)の午前9時～午後4時

▼内容 日本車・アメリカ車・ヨーロッパ車のミニカー展示

▼観覧料 無料

【電動ロクロ体験】

▼とき 6月21日(金)～23日(日)の午前10時～午後3時

▼内容 電動ロクロを使った器作り

▼講師 小山陽久さん、佐藤学さん(津軽千代造窯)

▼参加料 1,600円

※所要時間約45分。予約優先。
～共通事項～

▼ところ 鳴海要記念陶房館(賀田字大浦)

☎ 鳴海要記念陶房館(☎ 82-2902、火曜日は休み)

弘前城植物園の散策ガイド

市みどりの協会の樹木医や緑の相談員が、見ごろの花や樹木を説明しながら、楽しく園内をガイドします。

▼とき 6月8日(土) 午前10時～11時

▼集合 弘前城植物園(下白銀町)南案内所

▼参加料 無料(入園料が必要) ※事前の申し込みは不要。

☎ 市みどりの協会(☎ 33-8733)

こどもの森 6月の催し

【カエル展】

▼とき 6月9日(日)～23日(日)

【月例登山「ハルゼミ探訪 イヌワシの道登山」】

▼とき 6月16日(日)、午前9時30分～午後2時30分(雨天決行)

▼持ち物 飲み物、昼食、タオル、替えの下着・靴下、雨具

※事前の申し込みが必要。

～共通事項～

▼ところ こどもの森ビジターセンター(坂元字山元、久渡寺境内)

▼参加料など 無料

☎ こどもの森ビジターセンター(☎ 88-3923) / 市みどりの協会(☎ 33-8733)

弥生いこいの広場の催し

【工作教室】

▼とき 6月9日(日) 午前10時～

※材料がなくなり次第終了。

▼内容 牛乳パックおもちゃ作り

【動物さんのもぐもぐタイム】

▼とき 6月23日(日) 午後1時30分～

▼内容 動物のエサやり体験

▼対象 動物広場入場者

※動物広場入場料が必要。

～共通事項～

▼ところ 弥生いこいの広場(百沢字東岩木山)

▼参加料 無料

※事前の申し込みは不要。

☎ 弥生いこいの広場(☎ 96-2117)

県民駅伝選手選考会

9月1日(日)に青森市で開催される第27回青森県民駅伝競走大会の弘前市代表選手選考会を行います。

▼とき ①6月16日(日)＝小・中学生 / ②7月14日(日)＝高校生以上、いずれも午後3時～(受け付けは午後2時～2時30分)

▼ところ ①運動公園(豊田2丁目)陸上競技場周辺 / ②弘前公園レクリエーション広場

▼内容 小学生＝1km、中学生＝3km、高校生以上＝男子5km、女子3km

▼申込期限 各選考会の前日

☎ 弘前市陸上競技協会(笹田さん、☎ 090-4040-8466)

まちなかクラフト村弘前工芸舎メインテーブル企画展

▼とき 6月19日(水)～30日(日)の午前10時～午後4時

▼ところ 藤田記念庭園考古館(上白銀町)2階ギャラリースペース

▼内容 今照芳さんによる津軽塗作品の展示・販売

▼入場料 無料

☎ 産業育成課(☎ 32-8106)

第20回よさこい津軽

約30チームが独自の衣装と振り付けで元気いっぱいの踊りを繰り広げます。

▼とき 6月23日(日)、午前9時50分～午後3時30分(雨天決行)

▼ところ 土手町通りおよび

3・3・2号線の一部

※詳しくはホームページ(<http://www.hcci.or.jp/txt/yosakoi/>)を確認を。

☎ よさこい津軽実行委員会事務局(上鞆師町、弘前商工会議所内、☎ 33-4111)

第12回青森県民スポーツ・レクリエーション祭

県内12市町村でゲートボールなど、36種目の大会が行われます。

▼とき 7月6日(土)・7日(日) ※一部の種目は6月30日(日)。

▼ところ 県内各体育施設など ※詳しくは県ホームページ(<http://www.pref.aomori.lg.jp/bunka/sports/12th-kenmin-sporec-fes.html>)をご覧ください。

☎ 青森県スポーツ・レクリエーション連盟(☎ 017-734-9909)

第27回青森県障害者スポーツ大会

障がい者への理解と認識の向上や、障がい者の自立と社会参加の促進を目的として開催します。

▼とき 8月25日(日)～9月22日(日)

▼ところ 青森県総合運動公園(青森市安田字近野)ほか

▼種目 陸上、フライングディスク、水泳、アーチェリー、卓球、バレーボール(団体競技)、ソフトボール(団体競技)、ボウリング、ボッチャ(オープン競技)

▼対象 県内に住所を有する人または、県内の施設、学校等に入所、通所ならびに通学する人のうち障害者手帳を持っている12歳以上(4月1日現在)の人

▼参加料 無料(ボウリングは有料)

※種目によって開催日時や場所が異なります。また、障がい区分によって希望する競技に参加できない場合があります。詳しくは問い合わせを。

▼申込期限 6月14日(金)

☎ 障がい福祉課(☎ 40-7036)

緑の相談所 6月の催し

【展示会】

● 弘前盆栽研究会諸盆栽作品展 6日(木)～9日(日)

● 津軽さつき会さつき盆栽展 12日(水)～16日(日)

● 津軽盆栽会盆栽展 18日(火)～23日(日)

【講習会など】

● ツツジ・ボタンの剪定 8日(土) 午後1時30分～3時30分

● 家庭果樹の管理 15日(土) 午後1時30分～3時30分

● コケ玉づくり講習会 29日(土) 午後1時30分～

▼定員 20人(先着順)

▼受講料 1,500円(材料費として)

※6月5日(水)から電話で申し込みを。

● 菊苗販売会 2日(日)、午前8時～10時

● 訪問相談 1日(土)・15日(土)

※庭木の出張診断です。電話で申し込みを。

【今月見られる花】

ナンジャモンジャ、スイレン、バラ、ハナショウブなど

☎ 緑の相談所(☎ 33-8737) / 市みどりの協会(☎ 33-8733)

高照神社馬場跡「流鏑馬」



6/16
(日)

高岡の森弘前藩歴史館に隣接する「高照神社馬場跡」で、日本古来の伝統武芸「流鏑馬(やぶさめ)」を開催します。

▼日程と内容(予定) 6月16日(日)、午前の部(午前10時30分～正午)＝お披露目行列、流鏑馬など、昼の部(正午～午後1時30分)＝馬と観客の交流・撮影会、子ども用かぶと試着撮影会、午後の部(午後1時30分～3時)＝流鏑馬、馬上武芸、馬とのふれあいタイムなど

※悪天候等によりイベント内容が変更になる場合があります。

▼ところ 高照神社馬場跡(高岡字神馬野)

▼無料シャトルバス 市立観光館バスプール～歴史館の間で運行

◎バスプール発…午前9時30分～午後0時30分の1時間おき

◎歴史館発…午後0時30分～4時30分の1時間おき

※自家用車で来場する場合は、歴史館に隣接する高照神社境内駐車場を利用してください。満車の場合、旧百沢小学校にも駐車できます。(小学校と歴史館の間で送迎あり)

☎ 高岡の森弘前藩歴史館(☎ 83-3110)

作家手島圭三郎講演会

「北に生きる動物たちと私（仮）」と題した、世界的な絵本作家による講演会です。

▼とき 7月6日（土）
午後2時～4時

▼ところ 弘前図書館（下白銀町）2階視聴覚室

▼対象 小学生以上＝60人（先着順）

▼参加料 無料

▼申し込み受け付け 6月10日（月）から

☎弘前図書館（☎ 32-3794）

弘前市青年交流会 農家の出会いはBBQ

▼とき 7月6日（土）、午後1時集合（雨天決行）
※午後7時解散予定。

▼集合・解散場所 市立観光館バスプール（下白銀町）

▼内容 さくらんぼ狩り、りんごの実すぐり体験、バーベキューなどをしながらの交流パーティー

▼対象 20歳～50歳の独身男女（男性は市内在住の農業青年）＝各12人

▼参加料 男性＝4,000円、女性＝2,000円

▼申し込み方法 6月28日（金）までに、電話かEメール（住所・氏名・年齢・電話番号を記

入）で申し込みを。

☎弘前市青年交流会実行委員会事務局（市農業委員会事務局内、☎ 40-7104、E nougyou@city.hirosaki.lg.jp）

劇団四季ファミリーミュージカル「はだかの王様」

▼とき 9月29日（日）、午後4時～（開場は午後3時30分）

▼ところ 市民会館（下白銀町）大ホール

▼入場料 一般（中学生以上）…S席＝5,400円、A席＝3,240円／小人（3歳以上小学生以下）…S席＝3,240円、A席＝2,160円

※当日券は500円増し。

▼チケット発売日 6月15日（土）、午前10時～

▼チケット販売所 市民会館、弘前文化センター、FMアップルウェーブ、さくら野弘前店、ELMインフォメーション、ローソンチケット（Lコード＝22444）

☎市民会館（☎ 32-3374、第3月曜日は休み）



撮影：阿部章仁さん（前回公演より）



教室・講座

ほっと・ぼらんていあ

気軽に誰でも参加できるボランティア講座です。

▼とき 6月8日（土）、午後1時30分～3時30分

▼ところ 市民参画センター（元寺町）3階グループ活動室

▼テーマ 興味・関心から始まるボランティア活動～英会話サークルグロービッシュがボランティアを始めたきっかけ～

▼講師 千葉賢二さん（英会話サークルグロービッシュ代表）

▼参加料 無料

※事前の申し込みは不要。

☎ボランティア支援センター（市民参画センター内、☎ 38-5595）

金魚ねぷた作り方講習会

▼とき 6月9日（日）

午前10時～午後3時

▼ところ 市立観光館（下白銀町）1階多目的ホール

▼講師 津軽錦絵作家協会会員

▼対象 小学生以上＝50人

※未就学児は保護者同伴。

▼受講料 1,000円

▼持ち物 鉛筆、消しゴム、はさみ、カッター、昼食

▼申し込み方法 6月5日（水）

までに、受講料を添えて市立観光館事務室へ申し込みを。

☎市立観光館（☎ 37-5501）

ほいく実技講座・ほいくサロン

▼とき 6月10日（月）

①ほいく実技講座…午前10時～正午／②ほいくサロン…午後0時30分～1時30分

▼ところ 総合学習センター（末広4丁目）第1研修室

▼内容 ①乳幼児を対象とした救命講習、イマドキ手遊び・あそび歌／②参加者同士による保育現場復職への悩み相談など

▼対象 保育士資格があり現在働いていない人

▼定員 ①＝20人、②＝10人

▼参加料 無料

▼申込期限 6月7日（金）

☎青森県保育士・保育所支援センター（青森県社会福祉協議会内、☎ 017-718-2225）

ベテランズセミナー

【ニュースを100倍楽しく読み解く方法】

▼とき 6月20日（木）、午前10時～11時30分

▼ところ 弘前文化センター（下白銀町）2階中会議室

▼内容 ニュースの作られ方や、新聞とネットニュースの違いなど

▼講師 工藤健さん（弘前経済新聞編集長）

▼対象 おおむね60歳以上の市民＝30人程度（先着順）

▼受講料 無料

▼申し込み方法 6月19日（水）までに、電話かファクスまたはEメール（住所〈町名まで〉・氏名〈ふりがな〉・年齢・電話番号を記入）で、申し込みを。

☎中央公民館（☎ 33-6561、F 33-4490、E chuuoukou@city.hirosaki.lg.jp、火曜日は休み）

町会便り作成講座

【簡単なお便りを作しましょう】

町会便りを手書きで「簡単に」「分かりやすく」「見栄えよく」作成するためのコツを広聴広報課職員から学びます（次回はパソコンを使った講座を8月に開催予定）。

▼とき 6月22日（土）、午後1時30分～4時30分

▼ところ 市役所3階会議室

▼対象 これから町会便りを作りたい人、作成の工夫に興味がある人

▼参加料 無料

▼申し込み方法 6月19日（水）までに、電話かファクスまたはEメール（氏名・町会名・電話番号を記入）で、申し込みを。

☎市民協働課（☎ 35-1664、F 35-7956、shiminkyoudou@city.hirosaki.lg.jp）

プラネタリウム [弘前文化センター]

日	月	火	水	木	金	土
2	3	4	5	6	7	8
9	10	11	12	13	14	15
16	17	18	19	20	21	22
23	24	25	26	27	28	29
30						

□…一般投影を午後1時30分～、午後3時～の2回投影

□…一般投影を午前10時30分～、午後1時30分～、午後3時～の3回投影

■…わくわく☆こどもプラネを午前10時30分～の1回、一般投影を午後1時30分～、午後3時～の2回投影

■…休み

★投影プログラム

【一般投影／45分間】

▼テーマ 大きい星座と小さい星座 星座って？

▼観覧料 一般＝240円／小・中学生、高校生＝120円

※障がい者、65歳以上の市民、市内の小・中学生や外国人留学生、ひろさき多子家族応援パスポートを持参の人は無料。年齢や住所を確認できるものの提示を。

【わくわく☆こどもプラネ／30分間】

▼テーマ 春に見える星座たち

▼観覧料 無料

☎中央公民館（☎ 33-6561、火曜日は休み）

ロマンチック天文台 [星と森のロマンチック天文台]

★観覧会 北斗七星を楽しもう

▼とき 6月15日（土）

午後7時～9時

▼ところ 星と森のロマンチック天文台（水木在家字桜井）天文台

▼入館料 高校生以上＝200円／4歳～中学生＝100円／3歳以下、市民は無料。

▼通常開館時間 午後1時～10時（最終入館は午後9時30分）

☎星と森のロマンチック天文台（☎ 84-2233）

6月の投影日程

6月の催し

郷土文学館の催し

【北の文脈文学講座】

▼とき 6月15日(土)
午後2時～3時

▼テーマ 太宰ゆかりの建物を
巡る旅

▼講師 世良啓さん(文筆家)

▼受講料 無料

※事前の申し込みは不要。ただし観覧料が必要。

【スポット企画展「太宰治の逸品」】

▼期間 6月22日(土)～8月31日(土の午前9時～午後5時

※入館は午後4時30分(最終日は正午)まで。

～共通事項～

▼ところ 郷土文学館(下白銀町)

▼観覧料 高校生以上＝100円／小・中学生＝50円

※障がい者、65歳以上の市民、

市内の小・中学生や外国人留学生、ひろさき多子家族応援パスポートを持参の人は無料。年齢や住所を確認できるものの提示を。

☎郷土文学館(下白銀町、☎ 37-5505)

※あおり県民カレッジ単位認定講座。

新米パパ応援講座・発展編

▼とき 6月16日(日)、午後1時30分～3時30分

▼ところ 弘前文化センター(下白銀町)2階第1・2和室

▼内容 子育てに欠かせない実技の体験、子育ての楽しさや悩みを共有する交流会など

▼講師 三崎直子さん(弘前大学大学院保健学研究科准教授)

▼対象 市内に在住、または通勤・通学している男性で、結婚・出産・育児について気になる人、結婚予定の人、現在育児中の人＝10人(先着順)

※パートナーの同伴可。

▼参加料 無料

▼申し込み方法 6月15日(土)までに、電話かファクスまたはEメール(住所〈町名まで〉・氏名〈ふりがな〉・年齢・電話番号・パートナーおよび子どもの有無〈ありの場合は年齢〉を記入)で、申し込みを。

☎中央公民館(☎ 33-6561、F 33-4490、E chuuoukou@city.hirosaki.lg.jp、火曜日は休み)

東北女子短期大学 公開講座

▼日程と内容 ①6月22日(土)、7月20日(土)の午前9時30分～正午＝「つまみ細工をしてみませんか」／②6月29日(土)の午前9時30分～正午＝「染色を楽しみましょう～板締め絞り～」／③6月29日(土)の午前9時30分～午後0時30分＝「く東短親子講座」親子で挑戦！おいしい津軽のおかず」／④6月29日(土)の午前10時～11時30分＝「からだの状態を知りましょう～肩甲骨まわりを整える～」／⑤6月29日(土)の午前10時～正午＝「はじめてでもできる！これであなたもExcelマスター」／⑥8月31日(土)の午後1時～3時30分＝「保育所給食～給食時間の食育～」

▼ところ 東北女子短期大学(上瓦ヶ町)

▼対象 ①②④⑤高校生・一般、③親子(小学生以上)、⑥保育所の給食担当者

▼定員 ①各20人、②12人、③15組、④8人、⑤⑥各20人

▼受講料 ①②300円、③一組500円、④⑤⑥無料

※詳細はホームページで確認を。

▼申し込み方法 ホームペー

ジ、はがき、Eメール、電話またはファクス(希望講座名・希望日・氏名・住所・電話番号を明記)で申し込みを。

※応募多数の場合は抽選で決定。受講者には、はがきで受講票を送付しますので、当日持参してください。

☎東北女子短期大学地域文化センター公開講座係(〒036-8503、上瓦ヶ町25、☎ 32-6151、F 32-6153、E tibunsen@toutan.ac.jp、H http://www.toutan.ac.jp)

清水交流センターの教室

【簡単なおやつ作り】

▼とき 7月4日(木)、午前10時～午後1時

▼内容 「炊飯器で作るがんづき」と「アガーを使った水ようかん」作り

▼対象 市民＝20人(先着順)

▼参加料 500円

▼持ち物 エプロン、三角巾、布巾など

【やさしくできる手芸】

▼とき ①7月5日(金)、②7月19日(金)の午前10時～正午

▼内容 ①木目込み「まり」の根付け、②かわいい草履の壁掛け

▼対象 市民＝10人(先着順)

▼参加料 1回400円

▼持ち物 裁縫道具、チャコ鉛

筆、カッター

～共通事項～

▼ところ 清水交流センター(大開2丁目)

▼申し込み方法 6月4日(火)～11日(火)に、電話か直接申し込みを。

☎清水交流センター(☎ 87-6611、月曜日と祝日の翌日は休み)



夜間・休日納税相談

収納課では、日中や平日に納税相談ができない人のために、夜間・休日納税相談日を設けています。

▼夜間納税相談 6月17日(月)～21日(金)の午後5時～7時30分

▼休日納税相談 6月16日(日)・23日(日)の午前9時～午後4時

※特別な理由がなく、納付および連絡がない場合は、差し押さえ処分を執行することもあります。

☎収納課(市役所2階、☎ 40-7032、☎ 40-7033)

6月は土砂災害防止月間

土砂災害から身を守るために、日頃の備えと早めの避難が

必要です。土砂災害は、台風などの大雨の時期に特に多く発生します。身の危険や周囲に異変を感じたら、ただちに避難するとともに、市役所などへ連絡しましょう。土砂災害警戒情報や土砂災害警戒区域等マップなど、土砂災害に関する情報は、青森県庁ホームページ(http://www.pref.aomori.lg.jp/kotsu/build/dosha_keikai_itiran.html)で確認できます。

☎防災課(☎ 40-7100)／県県土整備部河川砂防課砂防グループ(☎ 017-734-9670)

国民健康保険、後期高齢者医療制度加入者の皆さんへ

市では、国民健康保険に加入している40歳以上75歳未満の人および後期高齢者医療制度加入者を対象とした健康診査などを行っています。

対象者は4月下旬に送付した受診券を使用すると無料で受診できますので、この機会に自分の健康状態を確認しましょう。

詳しくは「平成31年度健康と福祉ごよみ」17ページ、19ページを確認するかお問い合わせください。

☎国保年金課

(☎ 35-1116、

☎ 40-7046)



市立博物館企画展2

《弘前市誕生130周年記念》

ビジュアルひろさき～写真でたどる弘前の今昔～

明治から平成にかけての懐かしい写真や地図・絵図などを展示し、ふるさと弘前の歩みをたどります。竹森節堂によって描かれた「かくは宮川風景」や、かつて奥羽本線を走った寝台列車・SLなどの鉄道写真も紹介しますので、ぜひご来場ください。



▲竹森節堂「かくは宮川風景」

▼とき 6月15日(土)～7月15日(月・祝)

▼開館時間 午前9時30分～午後4時30分

▼休館日 6月17日(月)

▼観覧料 一般＝300円、高校・大学生＝150円、小・中学生＝100円／高岡の森弘前藩歴史館との共通券…一般＝420円、高校・大学生＝210円、小・中学生＝140円

※20人以上の団体料金もあり。障がい者、65歳以上の市民、市内の小・中学生、外国人留学生、ひろさき多子家族応援パスポートを持参の人は無料。住所や年齢を証明できるものの提示を。

▼併催 常設展「ひろさきの歴史と文化 ～原始から近現代へ～」

☎市立博物館(下白銀町、☎ 35-0700)

学校給食費の改定

これまで、限られた学校給食費の中で、給食の提供に努めてきましたが、食材価格の上昇や、10月の消費税増税を控える中、現行の給食費では献立内容の維持が困難になっているため、10月から、以下のとおり給食費を改定します。

調理場区分	学区分	1食あたりの給食費	
		現行	改定後
学校給食センター 配送校	小学校	240円	260円
	中学校	280円	300円
常盤野小・中学校	小学校	260円	260円 (据え置き)
	中学校	280円	300円

☎学務健康課 (☎ 82-1835)

「サタディ☆くらぶ」参加者募集

▼とき 毎週土曜日、午前9時30分～11時20分

▼ところ ヒロロ（駅前町）3階多世代交流室2ほか

▼内容 勉強したい教材（宿題、教科書、ワークなど）を持参すると、大学生や市民ボランティアによる学習支援が受けられます。※事前の申し込みが必要。

▼対象 ひとり親家庭の子ども（小・中学生）

▼参加料 無料

☎弘前市母子寡婦福祉会（引間〈ひきま〉さん、☎ 080-1808-7970）

建設リサイクル法 ～全国一斉パトロール～

建設リサイクル法に基づく分別解体および再資源化などの適正な実施を促し、法律の実効性を確保するため、6月をパトロール強化月間とし、全国一斉パトロールを実施します。

当市でも、関係機関と合同でパトロールを実施します。係員が解体工事現場などに立ち入る時は、ご協力をお願いします。また、対象工事は建設リサイクル法による届け出が必要です。工事着手日の7日前までに建築指導課へ届出書を提出してください。

▼対象工事 建築物の解体工事（床面積80㎡以上）、建築物の新築・増築工事（床面積500㎡以上）、建築物の修繕・模様替えなどの工事（請負代金1億円以上）、その他の工作物に関する工事（土木工事、請負代金500万円以上）

▼その他 分別解体等および再資源化等の対象となる特定建設資材（コンクリート、コンクリートおよび鉄からなる建設資材、木材、アスファルト・コンクリート）

☎建築指導課 (☎ 40-7053)

求人説明会・ミニ面接会

市内企業の人事担当者が、仕事内容などをお伝えします。求

職中であれば、誰でも無料で参加でき、面接も可能です。

▼とき 6月11日（火）・28日（金）の午後1時30分～4時30分（受け付けは午後1時～）

▼ところ ヒロロ（駅前町）3階多世代交流室2

▼定員 20人程度

▼参加企業数 3～5社（予定）

▼その他 ハローワークに未登録の人も参加可。雇用保険受給者は求職活動実績の対象になるため、雇用保険受給資格者証の持参を。参加企業は、青森労働局または市ホームページでご確認ください。

☎I・M・S（弘前就労支援センター内、駅前町、ヒロロ3階、☎ 55-5608）

再就職支援セミナー

45歳以上の人を対象に「採用されるための就職活動のポイント」について、お伝えします。

▼とき 6月13日（木）、午後1時30分～3時30分

▼ところ ヒロロ（駅前町）3階多世代交流室B

▼定員 15人（先着順）

▼参加料 無料

※事前の申し込みが必要。セミナー終了後、個別相談にも応じます（午後4時～5時）。雇用保険受給者は求職活動実績の対象になるため、雇用保険受給資格者証の持参を。

▼申し込み方法 電話かEメール（氏名・年齢・電話番号を記入）で、申し込みを。

☎ネクストキャリアセンターあおもり (☎ 017-723-6350、E chuukounen@ims-hirosaki.com)

消費税軽減税率制度説明会

▼とき 6月13日（木）の午後2時～3時30分／7月30日（火）の午前10時30分～正午、午後2時～3時30分

▼ところ ヒロロ（駅前町）4階市民文化交流館ホール

▼内容 消費税軽減税率制度およびインボイス制度の概要について／軽減税率対策補助金（複数税率対応レジの導入等支援）について

※会場の都合上、席に限りがあります。駐車場の台数に限りがありますので、公共の交通機関等をご利用ください。

☎弘前税務署 (☎ 32-0331、音声案内に従い「2」を選択)

危険物取扱者保安講習

危険物取扱者免状の交付を受け、危険物の製造所や貯蔵所および取扱所で危険物の取り扱い作業に従事する人は、定められた期限内に受講してください。

▼とき 7月11日（木）、①給油取扱所関係…午前9時30

分～午後0時30分、②一般取扱所関係…午後1時30分～4時30分

▼ところ 岩木文化センターあそべる（賀田1丁目）

▼種別 ①＝給油取扱所における危険物取り扱い作業従事者／②＝①を除く危険物施設における危険物取り扱い作業従事者

▼受講期限 免状交付日または前回講習日以後の最初の4月1日から3年以内／新たに危険物取り扱い作業に従事することになった日から1年以内

▼受講料 4,700円（青森県収入証紙代として）

▼申込受付期間 6月12日（水）～25日（火）

※申請書は消防本部予防課（本町）および管内の消防署・分署で配布しています。

☎消防本部予防課 (☎ 32-5104)

新規高等学校卒業予定者 対象求人の早期申込みを

令和2年3月に高等学校を卒業する生徒を対象とした、企業の求人申込みの受け付けを6月1日から開始します。

新規高等学校卒業予定者の地元就職促進と、優秀な人材確保のため、早期の求人申し込みをお願いします。

☎弘前公共職業安定所求人企画部門 (☎ 38-8609〈内線31＃〉)

国家公務員（税務職員）募集

▼受験資格 高校卒業見込みの人および高校卒業後3年を経過していない人、または人事院が同等の資格があると認める人

▼第1次試験日 9月1日（日）

▼申し込み方法 6月17日（月）～26日（水）に、国家公務員試験採用情報NAVI (<http://www.jinji.go.jp/saiyo/saiyo.htm>) から申し込みを。

☎仙台国税局人事第二課試験研修係 (☎ 022-263-1111、内線3236)／人事院東北事務局 (☎ 022-221-2022)

お詫びと訂正

広報ひろさき5月15日号の5ページに掲載の「人権擁護委員」に一部漏れがあり、相馬隆子さん（青山2丁目）を追加します。

☎市民協働課市民生活センター (☎ 33-5830)

また、13ページの「休日在宅当番」内に誤りがありました。6月2日の耳鼻咽喉科・眼科は「よしだ耳鼻科・小児科（中野2、☎ 33-2306）」です。

☎地域医療推進室 (☎ 37-3788)

お詫びして訂正します。



健康の掲示板

弘前市保健センター（健康増進課内、野田2丁目） ☎ 37-3750



母子保健

母子健康手帳の持参を。場所は弘前市保健センター（各指定医療機関での個別健診を除く）で、料金は無料です。なお、発熱など体調不良の場合は、次回に受診してください。対象者には個別に通知します（★は健康診査票が必要です）。

名 称	と き	内 容	対象・定員
乳幼児の健康診査	4か月児★ 7か月児★	各指定医療機関での個別健診	
	1歳6か月児★	集団健診：6月26日（水）・27日（木）／受付＝午後0時30分～1時15分 ※集団健診を受診する前に指定医療機関での個別健診を受診してください。	
	3歳児	6月12日（水）・13日（木）／受付＝午後0時30分～1時15分	平成27年11月生まれ
	1歳児歯科	6月19日（水）・20日（木）／受付＝午後0時30分～1時	平成30年6月生まれ
	2歳児歯科★	対象＝平成28年12月生まれ…各指定歯科医療機関での個別健診	
離乳食教室	6月25日（火）、午後1時～2時30分／受付＝午後0時40分～1時	離乳食講話、試食（保護者のみ）、育児相談 ※6月3日～21日までに申し込みを。母子健康手帳・バスタオル・おむつ・ミルクの持参を。	平成31年1月生まれ

～健診お役立ち情報～

20代・30代健診

★9,000円相当の内容が500円で受診できる

★インターネットで24時間いつでも予約可能

これから担う若い世代の、生活習慣病の早期発見と重症化予防のために、20代・30代健診を実施しています。ぜひ、受診してください。

▼受診場所 弘前市医師会健診センター

▼健診内容 問診・身体計測・血圧・血液検査（脂質、血糖、肝機能等）、尿検査、診察、心電図検査

▼対象 職場等で生活習慣病に関する健診を受診する機会のない20歳～39歳の市民

▼料金 500円（市の国保加入者は無料）

▼予約方法 受診希望日の10日前までに電話またはインターネットで予約を

▼その他 毎月1回託児日があります。健診結果の相談会も行っています。

▼ところ 弘前市保健センター（野田2丁目）

▼対象 40歳以上の市民（職場で受診できる人を除く）＝50人（先着順）

▼料金 1,900円（市の国保加入者は950円、70歳以上の人は無料）

▼申し込み方法 6月25日（火）までに、健康増進課（☎ 37-3750）へ申し込みを。

日曜がん検診

総合検診車による胃・肺・大腸がん検診です。肺がん検診は医療機関で実施していませんので、受診をお勧めします。



▼とき 6月30日（日）

- ・市で実施している健（検）診の詳しい内容は、毎戸配布している「健康と福祉ごよみ」をご覧ください。
- ・市に住民票のある協会けんぽ加入者（被扶養者）は、協会けんぽの特定健診と市のがん検診等を同時に受診できる場合があります。詳しくは申込時にお尋ねください。

健康と福祉ごよみはこちらから

健康と福祉ごよみ

検索



インターネット予約はこちらから



弘前市 集団検診

検索



健康コラム

～健康情報ステーション～



定期予防接種など

【子どもの定期接種】

定期接種は対象年齢から外れると有料になりますので、対象の年齢になったら体調のよい時に早目に接種しましょう。

来年度小学校へ入学予定の幼児は、麻しん風しん混合2期予防接種の対象です。対象者には通知していますので、早い時期に接種しましょう。

【高齢者肺炎球菌感染症の定期接種】

対象者には個別に通知しています。公費助成は今年度限りです。希望する人は早めに接種しましょう。

▼接種期間 令和2年3月31日まで

▼対象 今年度65歳、70歳、75歳、80歳、85歳、90歳、95歳、100歳以上になる人で、今までワクチンを接種したことのない人

▼自己負担 5,000円（生活保護受給者は無料）

【風しん抗体検査とワクチン接種費用を全額助成】

風しん抗体価が低い妊婦とお腹の赤ちゃんを守るために助成を行っています。

▼対象 弘前市に住所を有し、平成2年4月1日以前に生まれた、妊娠を希望する女性とその同居者および風しん抗体価が低い妊婦の同居者

※昭和37年4月2日～昭和54年4月1日に生まれた男性

【平成30年度20・30代健診の結果から】

平成30年度は620人が受診しました。その結果、男性の96.7%が何らかの異常または疑いありと判定されました。

健診結果を見ると、男性の約30%がメタボリックシンドローム基準および予備群に該当し、若い世代から生活習慣病の発症リスクが高い状態であることがわかりました。「自分は大丈夫」と言えますか？年に1度は健診を受診し、自分の健康状態を確認しましょう。

（抗体価が低い人を除く）および風しんにかかったり過去に助成を受けている人は対象外。希望者は事前に申請が必要です。詳しくは問い合わせを。

【おたふくかぜワクチンの接種費用を助成】

おたふくかぜは難聴等の合併症を起こす危険性がありますが、ワクチンを接種することで予防できます。対象となる1歳および5歳以上7歳未満の未就学児には個別に通知していますので、この機会に接種しましょう。



お知らせ

【禁煙週間】

◎2020年、受動喫煙のない社会を目指して～たばこの煙から子ども達をまもろう（禁煙週

間テーマ）

2018年7月25日に「健康増進法の一部を改正する法律」が成立しました。このことで、望まない受動喫煙を防止するための取り組みは、「マナー」から「ルール」へと変わりました。

施行は2020年の全面実施に向けて段階的に進められ、2019年7月からは受動喫煙による健康被害が大きい子どもや、患者等に対して特に配慮し、学校、病院、行政機関、児童福祉施設等では原則敷地内禁煙となります。

市では、「たばこの健康被害防止対策」について、出前講座を実施しています。希望する団体などは健康増進課へお問い合わせください。



各種無料相談

名 称	内 容	と き	と ころ
こころの健康相談	本人や家族のこころの悩み、家族を自死で亡くした人の悩みについて	6月11日（火）、午前9時～11時（事前の予約が必要）	
のびのび子ども相談	発達相談（ことばが遅い、落ち着きがないなど）。対象は市民で1歳以上の幼児とその家族。母子健康手帳の持参を。	6月18日（火）、午前9時30分～午後3時（受け付けは午後2時まで。6月3日～17日に、事前の予約が必要）	弘前市保健センター
ヒロコすこやか相談	①妊娠、出産、妊娠中の栄養相談（対象は妊婦とその家族）／②育児、母乳、食事や栄養、歯みがきなどの相談（対象は0～5歳児の家族）※母子健康手帳、歯の相談希望者は普段使っている歯ブラシの持参を。	6月17日（月）、受け付けは午前10時～10時30分	駅前こどもの広場（駅前町、ヒロコ3階）



7月1日号の投稿募集 応募締め切り 6月7日 (金・必着)

Smile 1歳の記念に写真を
通信 掲載しませんか

- ▼対象 令和元年7月に1歳の誕生日を迎える市内在住の子
- ▼掲載内容 子どもの写真・氏名(ふりがな)・生年月日・住所(町名・丁目まで)
- ▼応募方法 ①写真1枚(プリントまたはデータ)に、②子どもの氏名(ふりがな)・生年月日・性別・住所・保護者氏名・電話番号を添えて、郵送、持参またはEメールで応募を。

★問い合わせ・応募先
広聴広報課(〒036-8551、上白銀町1の1、市役所2階、☎35-1194、ファクス35-0080、Eメールkouhou@city.hirosaki.lg.jp)

川柳のお題 「めごい」 …津軽弁で「かわいい」「愛らしい」などの意味

- お題から自由に発想して、川柳を一句ひねってみてください。
- ▼応募方法 次の事項を記入し、郵送、持参、ファクスまたはEメールで応募を。
- ①住所・氏名・ペンネーム(希望者のみ)・電話番号
- ②川柳(1人一句まで)
- ※応募多数の場合は、採用されない場合もあります。

※Eメールで投稿した人には受信完了メールを自動配信しています。メールが届かない場合は広聴広報課へご連絡ください。

※川柳は、すべて応募者の表記にしたがっているため、一部当て字などで表記する場合があります。

晩酌がかったちやの長湯で量を超え
ぐちこぼすかちや片付けにかちやくちやね
前後左右見なくてもわかるかちやの目
けの汁はかちやの自慢我が家の味
かちやでもどっちでも着れるリバーシブル
令和祝しかちやの花こ咲き初める
幼な子に昔はかちや今ばあば
田植機は隅っこが苦手かちやの分
良くきくあかちやの名言令和でも

紺屋の白袴 福士 長五郎
田沢 勝衛 ののじ 成田 純
一戸 一彦 桜子
こんやの山椒 青龍

変顔でかちや笑わせ家族愛
亡きかちやの夢を見る都度勇みたつ
花見席かちやの手踊り皆拍手
日暮れでも燐りのかちやまだ畑だけ

藤代 藤子 鎌田 テル
木偶 ゆうきママ のんのん
まめすけ 戸沢 文孝
モリーのママ 哲也

「かちやだよ」出掛けにかちやに注意され
一家族素泊まりだけどかちや目まい
我が家ではかちやの言葉が法律だ
畑ではふろしき美人ワのかちや
尻しかれ津軽のかちや強き母
かちやど孫歩いて走って来たびれる
お母ちややかちやに着てらよアノラック

おら まめやつこ 水口 陸奥男
小坂 智 菊池 喜蔵
にいおか 洋子 成田 はな
聖晃 長尾 美津子
ますのすけ 對馬 義秀
双樹 澄雄 工藤 秋男

乙女からかちやに変わり今ばちや
観桜会かちやはぐれて孫さがし
かちやくちやね母ちやの愚痴不満もう飽きた
けんかしてかちや一言御飯こへね
何回目?かちやが誓うダイエツト
いつまでも仲いぐしてけわのかちや
妹のしぐさかちやさ似てきたな
かちやの日ピンクの花を仏壇へ
通院日かちや朝からソワソワ服選び
つかみ取りタイムサービスのかちや技
手を合わせかちやに知らせる今日令和
強面もかちやの前ではえびす顔
お母ちややかちやに着てらよアノラック

須藤 秋男 工藤 澄雄 双樹 澄雄
對馬 義秀 長尾 美津子 ますのすけ
聖晃 成田 はな 菊池 喜蔵
にいおか 洋子 小坂 智
水口 陸奥男 小坂 智

津軽弁で
さらつと一句・川柳
今月のお題「かちや」
選・広聴広報課

図書館にいこう！



おたのしみおはなし会

『自然・動物』をテーマに、絵本の読み聞かせ、紙しばい、昔話、エプロンシアター、なぞなぞなどを行います。

▼とき 第1土曜日の午前11時～11時30分／第2・4土曜日の午後3時～3時30分

▼ところ 弘前図書館（下白銀町）1階閲覧室おはなしコーナー

▼対象 おおむね4歳～小学校低学年までの児童

▼参加料 無料

※事前の申し込みは不要。

■問い合わせ先 弘前図書館（☎ 32-3794）



ぬいぐるみのおとまり会 in 岩木図書館

ぬいぐるみと一緒におはなし会に参加した後、ぬいぐるみを図書館にお泊りさせます。お迎えの時にぬいぐるみの様子を撮った写真をプレゼントします。

▼とき 6月22日（土）、午前10時30分～

▼ところ 岩木図書館（賀田1丁目）

▼対象 幼児～小学生＝10人

※ぬいぐるみは1人1体。ぬいぐるみの返却は25日（火）から。

▼参加料 無料

▼申し込み方法 6月1日（土）～15日（土）に岩木図書館カウンターまたは電話で申し込みを（応募多数の場合は抽選の上、18日（火）に当選者のみに電話連絡します）。

■問い合わせ先 岩木図書館（☎ 82-1651）

6月の休館カレンダー

日	月	火	水	木	金	土
						1
2	3 岩	4	5 相	6	7	8
9	10 弘岩	11 弘	12 弘相	13 弘	14 弘	15 弘
16 弘	17 弘岩	18 弘	19 弘相	20 弘	21	22
23	24 岩	25	26 相	27	28	29
30						

弘 弘前図書館（下白銀町）☎ 32-3794

岩 岩木図書館（賀田1丁目）☎ 82-1651

こ ども絵本の森（駅前町、ヒロ口3階）☎ 35-0155

相 馬ライブラリー（相馬庁舎内）☎ 84-2316

弘前図書館休館のお知らせ

蔵書点検作業のため、6月10日（月）～20日（木）は休館します。

休館中の返却は、弘前図書館正面玄関、総合学習センター、まちなか情報センター、弘前駅自由通路（JR改札口付近）にある返却ポストか、岩木図書館、こども絵本の森、相馬ライブラリーをご利用ください。



File.14

弘前中央高校3年
書道部部長

やぎはしみゆ
八木橋 美友 さん

部員一人ひとりの個性が光るパフォーマンスを

私が部長を務める弘前中央高校書道部の部員数は現在13人。部内には書道の指導ができる先生がいないので、外部の先生に習ったり、部員同士で教え合ったりして、自分たちなりに模索しながら活動しています。

部員はみんな仲良し。書道パフォーマンス中に突風が吹いて墨おけが倒れるなど、ハプニングが起きた時にもつきに対応できる、頼もしい存在です。個性が強いメンバーが多く、思ったことは何でも言い合うので、時には意見が食い違うこともありますが、部長としてなるべく全員の意見を取り入れ、個性を生かすよう心掛けています。

書道パフォーマンスの内容は、文字や装飾、選曲など全て

部員が考え、1つの演技を1～2カ月かけて準備します。

今年の観桜会記念日に披露した書道パフォーマンスは「令和」がテーマ。中央の「令和」の字は行書で書くことにこだわって、何度も練習を重ねました。

その周りには「和」をイメージした万葉集の梅の花の歌と、新時代の幕開けへのメッセージを大胆に表現。背景は観桜会に合わせ、弘前の桜と清らかな風を描きました。

絵柄の色はカラーの墨を混ぜ合わせて作りますが、イメージした通りの色になるよう微調整したり、グラデーションのように色味を微妙に変化させたりと、細かい色使いにも気を配りました。



プロフィール

平川市出身。5月3日に開催された観桜会記念日のイベントで、弘前中央高校書道部として書道パフォーマンスを披露。現在部員募集中！

本番中はどうしても緊張してしまうので、「笑顔」を意識していました。完成した作品をお客さんに見せた瞬間、歓声や拍手に感動が込み上げてきて、たくさんの人に喜んでもらえて本当に良かったと思いました。

私たち書道部は、毎年老人ホームや市内のイベントでも書道パフォーマンス披露しています。準備期間さえ取れば、依頼は大歓迎！いろんな場所でやってみたいので、ぜひ皆さんに声を掛けて欲しいですね。

書道をやっていると、いいことがいっぱい。筆を取ると心が落ち着くし、きれいな字が書けるとさまざまな場面で役立ちます。書道部での経験も、社会に出てからも生かせるかけがえのないものです。これからも趣味として、書道とずっと向き合っていきたいです。



弘前市食生活改善推進委員会

File.90

食改さんおすすめレシピ

さつま芋のおやつレシピ

いきなり団子

材料

8個分

さつま芋……………中2本
りんごジャム……………120g
もち粉……………180g
砂糖……………20g
塩……………小さじ1/2
水……………150ml

①さつま芋は皮付きのまま1cmの厚さの輪切りにし、水にさらす。

②ボウルにAを入れ、水を少しずつ加えて菜ばしで混ぜる。固まりが

できてきたら手でよくこね、生地をまとめて棒状に伸ばし、8等分にして丸める。

③①の水気をキッチンペーパーで拭き取り、皿に並べてりんごジャムをのせる。

④生地を丸く平らに伸ばし、手のひらに③をのせ、上から生地を被せて丸く包む。閉じ目を下にして、8cm四方に切ったクッキングシートの上におく。

⑤お湯を沸騰させた蒸し器に入れ、強火で25分～30分ほど蒸す。竹串が通るようになったらできあがり。



食改さんワンポイント♥

「いきなり団子」は熊本県の郷土料理。今回はあんこの代わりにりんごジャムでアレンジしました。柔らかく煮たりんごを使ってもおいしいですよ♪



たか丸くんの

ごみ減量速報

平成31年3月の
ごみ排出量
(燃やせるごみ)

4,516t

219t減!
(昨年同月比)

生ごみの水をしっかり切るとか、小さいことでいいんだ。今日できることからごみの減量に取り組んでみよう！



■問い合わせ先 環境課資源循環係（☎ 35-1130）

今号の表紙＋1枚

弘前が誇る桜を未来へ

1882年(明治15年)に植えられたとされる弘前公園の「日本最古のソメイヨシノ」が、今年も見事な花を咲かせました。明治から平成を生き抜いてきたさくら。令和の時代を担う若者や子どもたちにも大切に受け継いでいきたい宝物です。



今月の
納税

市・県民税 第1期

納期限

7/1 (月)

納税には便利な口座振替をぜひご利用ください。

今年も弘前城本丸で
思いっきり楽しもう！

観覧・入場無料

SHIROFES.2019

—城フェス—

とき 6月30日(日) 午前9時30分～午後8時

ところ 弘前城本丸

今年で4年目となる、ダンス&パフォーマンスフェスティバル。

弘前城本丸を舞台に、ダンスの世界大会やエクストリームスポーツ界トップアスリートによるパフォーマンス、世界一のダンサー集団「Red Bull Dancers (レッドブルダンサーズ)」による日本初のダンスショーも開催！フードエリアや体験コーナーもあり、子どもから大人まで楽しめます。



▼内容 ダンスバトル／音楽ライブ／各種ステージパフォーマンス／フードエリア／体験コーナー／アートスペース／プロジェクションマッピング 他
※一部有料のコーナーがあります。

■問い合わせ先 ひろさき芸術舞踊実行委員会
(☎ 88-6499)



とき 6月25日(火)



令和元(1)年6月25日は、岩木山の標高1,625mと同じ数字が並ぶ日です。これを記念し「日本で最も美しい村」岩木の里のシンボルといえる、誰もが愛してやまない岩木山を未来につないでいくために、さまざまなイベントを開催します。

タイトル	とき	ところ	内容・備考など
岩木山に登ろう！	津軽岩木スカイライン無料開放	6月25日(火)、午前8時～午後4時(最終入場)	津軽岩木スカイライン、岩木山山頂
	1625に乾杯！	6月25日(火)、午後1時6分25秒～(開始20分前に集合)	岩木山山頂
	夢のタイムカプセル開封	6月25日(火)、午後2時30分～	岩木山8合目休憩所
オオヤマザクラ記念植樹	6月25日(火)、午前9時～10時	岩木山総合公園県道沿(百沢字裾野)	募集定員…10家族(先着順) 申し込み方法…6月14日(金・必着)までに岩木総合支所総務課(☎ 82-1621)へ。
みんなでつくるこぎん刺し展	6月25日(火)～8月30日(金)の午前8時30分～午後5時(土・日曜日、祝日は休み)	岩木庁舎(賀田1丁目)2階ラウンジ	全国から募集したこぎん刺しをつないだタペストリーを岩木山の絶景が見えるラウンジに展示／「夢のタイムカプセル」も6月26日(水)から同時に展示
岩木山1625写真展	6月25日(火)～7月31日(水)の午前9時～午後5時(木曜日は休み)	岩木さんぽ館(常盤野字湯の沢)	広く募集した「岩木山」と「1625」にちなんだ写真を展示

●6日25日(火)は、高岡の森弘前藩歴史館・弥生こいの広場動物広場も無料開放します。

※津軽岩木スカイラインの無料開放は、現在国土交通省に申請中です。また、マイクロバス・大型自動車の通行、リフト乗車は通常料金となります。
※主催者は登山中の事故等の責任は一切負いません。また、屋外でのイベントは天候により変更となることがあります。

無料バス
運行

市立観光館バスプール～津軽岩木スカイライン8合目ターミナル

(行き) 市立観光館バスプール 午前7時30分発～岩木庁舎 午前7時50分発

(帰り) 8合目ターミナル 午後3時発(途中岩木さんぽ館・岩木庁舎ラウンジ見学)

※乗車定員33人(先着順)。申し込みは6月14日(金)までに岩木総合支所総務課へ。

■問い合わせ先

岩木総合支所総務課
(☎ 82-1621)

詳細は市ホームページにて



広報ひろさきは環境にやさしい
インキを使用しています。

