

特集

新型コロナウイルス関連の お知らせ

令和元年度歳入歳出予算の執行状況
児童手当の現況届は郵送で提出を
会計年度任用職員（専任面接員）募集



「広報ひろさき」録音版の配布を希望する人は
障がい福祉課（☎ 40-7036）まで。



「広報ひろさき」をアプリで読めます！
「マチイロ」で検索（iOS・Android 対応）



新型コロナウイルス 関連のお知らせ

特別定額給付金のご案内

新型コロナウイルス感染症の拡大に伴い、簡素な仕組みで迅速かつ的確に家計への支援を行うため、「特別定額給付金」事業を実施しています。

- 【給付金対象者】 基準日（令和2年4月27日）において住民基本台帳に記録されている人
- 【受給権者】 給付対象者の属する世帯の世帯主の人
- 【給付額】 給付対象者 1人につき10万円
- 【申請期限】 8月31日（月）〈当日消印有効〉

申請方法

感染拡大防止の観点から、給付金の申請は以下の2通りを基本とします。

1 郵送申請方式…5月29日（金）から申請書を順次発送

①市から、世帯全員の氏名・生年月日が記載された申請書と返信用封筒が世帯主宛てに届きます。

②世帯主確認書類と口座確認書類のコピーを1枚ずつ用意してください。

【世帯主確認書類】（いずれか1枚）
運転免許証、マイナンバーカード、健康保険証、年金手帳などのコピー（住所・氏名・生年月日が記載された部分）
【振込先の口座確認書類】（いずれか1枚）
通帳（口座番号が書かれた部分）、キャッシュカードなどのコピー

③申請書を記入の上、押印してください。

④返信用封筒に、
①申請書
②世帯主確認書類（コピー）
③口座確認書類（コピー）
を同封し、郵送してください。
【問い合わせ先】
弘前市特別定額給付金コールセンター
（☎0570-078551〈受付期間：6月1日～7月31日、午前8時30分～午後5時15分〉）

2 オンライン申請方式…マイナンバーカードを持っている人

総務省が運営するオンラインサービス「マイナポータル」のホームページ（https://myna.go.jp/SCK0101_01_001/SCK0101_01_001_InitDiscsys.form）で申請手続きを行うことができます。手続きにはICカードリーダー付属のパソコンまたは対応スマートフォンが必要です。

【マイナポータルに関する問い合わせ先】
マイナンバー総合フリーダイヤル
（☎0120-95-0178〈平日、午前9時30分～午後8時／土・日曜日、祝日、午前9時30分～午後5時30分〉）

【申請に必要なもの】

①世帯主のマイナンバーカード（プラスチック製で顔写真があるもの）／②ICカードリーダー付属のパソコンまたは対応スマートフォン／③世帯主のマイナンバーカードの署名用電子証明書の暗証番号（6桁～16桁の英数字）／④受取口座を確認できる書類（通帳、キャッシュカード、インターネットバンキングの画面の写し等）
※通知カードや世帯主以外のマイナンバーカードではオンライン申請できません。

《お願い》

マイナンバーカードに係る電子証明書のパスワード変更やロック解除の手続きが全国的に急増し、各種作業に大幅な遅延が生じており、窓口ではお待ちいただく場合があります。

また、今からマイナンバーカードの新規発行手続きを行った場合、申請から受け取りまでに約1～2カ月程度を要することが見込まれます。

市民の皆様には、ご不便をおかけすることとなりますが、ご理解とご協力をお願いします。

【マイナンバーカードに関する問い合わせ先】 市民課住民記録係（☎40-7020）

「生活が苦しく、特別定額給付金が一刻も早く必要な人」を対象に「緊急申請方式」による申請を、6月7日（日）まで受け付けています。詳しくは市ホームページまたは毎戸配布チラシをご確認ください。
《お願い》

「緊急申請」は、生活が苦しく、特別定額給付金が一刻も早く必要な人へ給付金をお届けするものです。申請が集中した場合には給付金のお届けが遅れる恐れがあります。ご理解とご協力をお願いします。

■問い合わせ先 新型コロナウイルス感染症対策室（☎40-2636）

……… 配偶者からの暴力等を理由に弘前市へ避難している人へ ………

配偶者からの暴力等を理由に、住民票と異なる場所（弘前市内）に避難している人で、4月27日までに住民票を異動できなかった場合は、申出書を提出していただくことにより、同伴者の分も含め、避難先で給付金を受け取ることができます。

▼提出書類

①特別定額給付金受給に係る配偶者からの暴力を理由に避難している旨の申出書（市ホームページからダウンロードできます）

②令和2年4月27日以前に配偶者からの暴力を理由に避難していることが確認できる書類／裁判所が発行する保護命令決定書の謄本または正本／婦人相談所、配偶者暴力相談支援センター等が発行する証明書／DV相談窓口（こども家庭課）等が発行するDV被害申出確認書のいずれか
③本人確認書類のコピー（運転免許証、マイナンバーカード、健康保険証等）のいずれか

■問い合わせ・提出先 こども家庭課子育て相談係（市役所1階、☎40-7038）

10万円の給付金（特別定額給付金）に関するお知らせ



給付金を装ったサギかもしれません!!
(詐欺)

絶対に教えない! 渡さない!

●暗証番号

●口座番号

●通帳

●キャッシュカード

●マイナンバー



市区町村や総務省などが以下を行うことは絶対にありません

✖現金自動預払機（ATM）の操作をお願いすること

✖受給にあたり、手数料の振込みを求めること

✖メールを送り、URLをクリックして申請手続きを求めること

「怪しいな?」と思ったら遠慮なくご相談ください

消費者ホットライン
(局番なしの3桁) ☎188

新型コロナウイルス給付金関連
消費者ホットライン
☎0120-213-188

警察相談
専用電話 ☎#9110

弘前市新型コロナウイルス感染症
対策室 ☎40-2636



新型コロナウイルス感染症に伴う各種支援について					
相談したい内容			該当する支援策	主な支援内容	問い合わせ先
個人向け支援	給付	全弘前市民の皆さんへの給付	特別定額給付金	1人あたり10万円 (申請は郵送かオンラインで)	新型コロナウイルス感染症対策室 (☎40-2636)
		住宅を失うまたはその恐れがある	住居確保給付金	3カ月家賃相当額の給付 (上限あり)	生活福祉課就労自立支援室 (☎38-1260)
	貸付	減収により生活費に悩んでいる	緊急小口資金	上限20万円	弘前市社会福祉協議会 (☎33-1161)
			総合支援資金	2人以上の世帯＝月20万円 単身世帯＝月15万円	
	求職	休職・失業中に農作業に従事したい	休職者等農業マッチング緊急支援事業	農業従事希望者の農業者への仲介	農政課 (☎40-7102)
	猶予	市税等の納付が難しい	徴収猶予等	徴収猶予等	収納課 (☎40-7032、40-7033、40-7034)
		水道・下水道料金を支払うのが難しい	支払いの猶予	支払いの猶予	上下水道部お客様センター (☎55-6868)
	事業者向け支援	補助	事業所店舗の家賃の支払いが困難	小規模小売・飲食業等事業継続応援補助金	最大10万円
団体で売上回復・向上を目指したい			事業者売上回復応援補助金	最大90万円(情報発信などに要する経費)	
休職・失業中の人を農業生産現場で受け入れたい			休職者等農業マッチング緊急支援事業	1日あたり賃金実支給額の2分の1(上限3,000円)	りんご課 (☎40-7105)
給付		事業資金を確保したい	持続化給付金	法人＝最大200万円 個人事業主＝最大100万円	持続化給付金事業コールセンター (☎0120-115-570)
協力金		県の休業要請に応じて休業した	青森県新型コロナウイルス感染症感染拡大防止協力金	法人＝30万円 個人事業者＝20万円	青森県新型コロナウイルス感染症感染拡大防止協力金電話相談窓口 (☎0120-917-886)
融資		事業資金を確保したい	弘前市小口資金特別保証融資制度(特別小口枠)	限度額＝300万円(市による利子および保証料の全額補助)	商工労政課 (☎35-1135)
			青森県特別保証融資制度経営安定化サポート資金	限度額＝3,000万円(県による保証料および金利の補助)	青森県信用保証協会弘前支所 (☎32-1331)、 青森県商工政策課 (☎017-734-9368)
			新型コロナウイルス感染症特別貸付・衛生環境激変対策特別貸付等	一時的な業況悪化により売上が減少した事業者、または資金繰りに支障をきたしている旅館業等営業者への融資	日本政策金融公庫弘前支店 (☎36-6303)
助成		雇用を維持したい	雇用調整助成金	上限＝1人1日あたり8,330円	ハローワーク弘前 (☎38-8609)
猶予		市税等の納付が難しい	徴収猶予等	徴収猶予等	収納課 (☎40-7032、40-7033、40-7034)

(令和2年5月15日現在)

新型コロナウイルス感染症の影響による 国民年金保険料免除等の臨時特例手続きについて

新型コロナウイルス感染症の影響により、所得が相当程度まで下がった場合は、臨時特例措置として本人申告の所得見込額を用いた簡易な手続きにより、国民年金保険料免除などの申請が可能となりました。

▼対象者 次のいずれにも該当する人

①2月以降、新型コロナウイルス感染症の影響により収入が減少した人／②2月以降の所得の状況からみて、当年中の所得見込額が免除等基準相当(※)になることが見込まれる人

※全額免除基準相当(例：単身世帯の場合は57万円以下、夫婦世帯の場合は92万円以下)や一部免除基準相当に該当する場合に、それぞれの基準に該当する免除が適用になります。基準額についてはお問い合わせください。免除等の判定においては、世帯主および配偶者(納付猶予は配偶者のみ)も審査対象になります。

▼対象となる申請期間

①学生の人…令和元年度分として令和2年2月分から3月分まで／令和2年度分として令和2年4月分から令和3年3月分まで

※令和元年度・2年度分を同時に申請できます。その場合、申請書は2枚必要です。

②学生以外の人…令和2年2月分から6月分まで※令和2年7月分以降は、改めて申請が必要です。

▼申請に必要なもの

①学生の人…①国民年金保険料学生納付特例申請書／②所得の申立書(簡易な所得見込額の申立書〈臨時特例用〉)／③学生証のコピー

②学生以外の人…①国民年金保険料免除・納付猶予申請書／②所得の申立書(簡易な所得見込額の申立書〈臨時特例用〉)

▼申請方法 国民年金保険料免除・納付猶予申請書または学生納付特例申請書、所得の申立書に必要事項を記入し、下記の申請先へ提出してください。申請書および申立書は、日本年金機構ホームページ〈<https://www.nenkin.go.jp>〉よりダウンロードできるほか、郵送でもお送りしています。郵送を希望する場合は、国保年金課へお問い合わせください。

※新型コロナウイルス感染症の感染防止の観点から、郵送での提出にご協力ください。

■問い合わせ・申請先

国保年金課国民年金係(〒036-8551、上白銀町1の1、市役所1階、☎40-7048)
日本年金機構弘前年金事務所(〒036-8538、外崎5丁目2の6、☎27-1339)
岩木総合支所民生課(〒036-1393、賀田1丁目1の1、岩木庁舎1階、☎82-1628)
相馬総合支所民生課(〒036-1592、五所字野沢41の1、☎84-2113)
東目屋出張所(〒036-1451、中野字中豊田37の2、☎86-2111)
船沢出張所(〒036-8383、折笠字宮川95の5、☎96-2211)
高杉出張所(〒036-8381、独狐字山辺72の1、☎95-2011)
裾野出張所(〒036-1203、大森字勝山81の1、☎93-2111)
新和出張所(〒038-3614、種市字熊谷5の1、☎73-3251)
石川出張所(〒036-8124、石川字石川114の1、☎92-2111)

安心して水道水をご利用ください

新型コロナウイルスなどの感染症の予防として、身近な水道水での手洗い、うがいが有効です。上下水道部では、国の法令に従い適切に塩

素消毒を実施するとともに、国が定める水道水質基準に従い安全な水道水を供給していますので、安心して水道水をご利用下さい。

■問い合わせ先 上下水道部
上水道施設課水質係(☎33-0552)



子育て世帯への臨時特別給付金のお知らせ

新型コロナウイルス感染症の影響を受けている子育て世帯への生活支援として、児童手当受給世帯に対し臨時特別の給付金が支給されます。

▼支給額 対象児童1人につき1万円

▼支給日 6月26日(金)

▼対象者 令和2年4月分(3月分を含む)の児童手当を本則給付で受給する人

※対象者には5月中にお知らせを郵送しています。

▼申し込みについて 申し込みは不要です。ただし、給付を辞退する人は、お知らせに同封してい

る「受給拒否届出書」を、6月11日(木)までにこども家庭課に提出してください。なお、公務員については申請が必要です。支給日は7月以降を予定しています。

■問い合わせ先 こども家庭課家庭給付係(市役所1階、☎40-7039)



【緊急雇用対策】会計年度任用職員の募集

新型コロナウイルス感染拡大の影響により離職(解雇・雇止めなど)を余儀なくされた人や内定取消となった人、事業活動の縮小により仕事を失われた事業主(フリーランスを含む)の人などを対象とする緊急雇用対策として、会計年度任用職員を募集します。

▼雇用期間 6月15日～令和3年3月31日(更新なし)

▼勤務時間 週30時間

▼業務内容 一般事務

▼募集人員 5人

▼申し込み方法 6月8日(月)までに、所定の履歴書に必要事項を記入し郵送か持参で人事課へ。※履歴書と募集要項は人事課で配布しているほか、市ホームページにも掲載しています。

■問い合わせ先 人事課人事研修係(〒036-8551、上白銀町1の1、市役所2階、☎35-1119)

新型コロナウイルスに便乗した 不審な事業者や悪徳商法などにご注意を！

「水道管または下水道管にコロナウイルスが付いているので、洗浄や機器の設置が必要」などの新型コロナウイルスに関連した電話や訪問にご注意ください。
上下水道部職員が新型コロナウイルスに関連して各家庭に電話や訪問することはありません。

不審・不明な場合は、まず上下水道部にお問い合わせください。

■問い合わせ先 上下水道部営業課(☎55-6894)

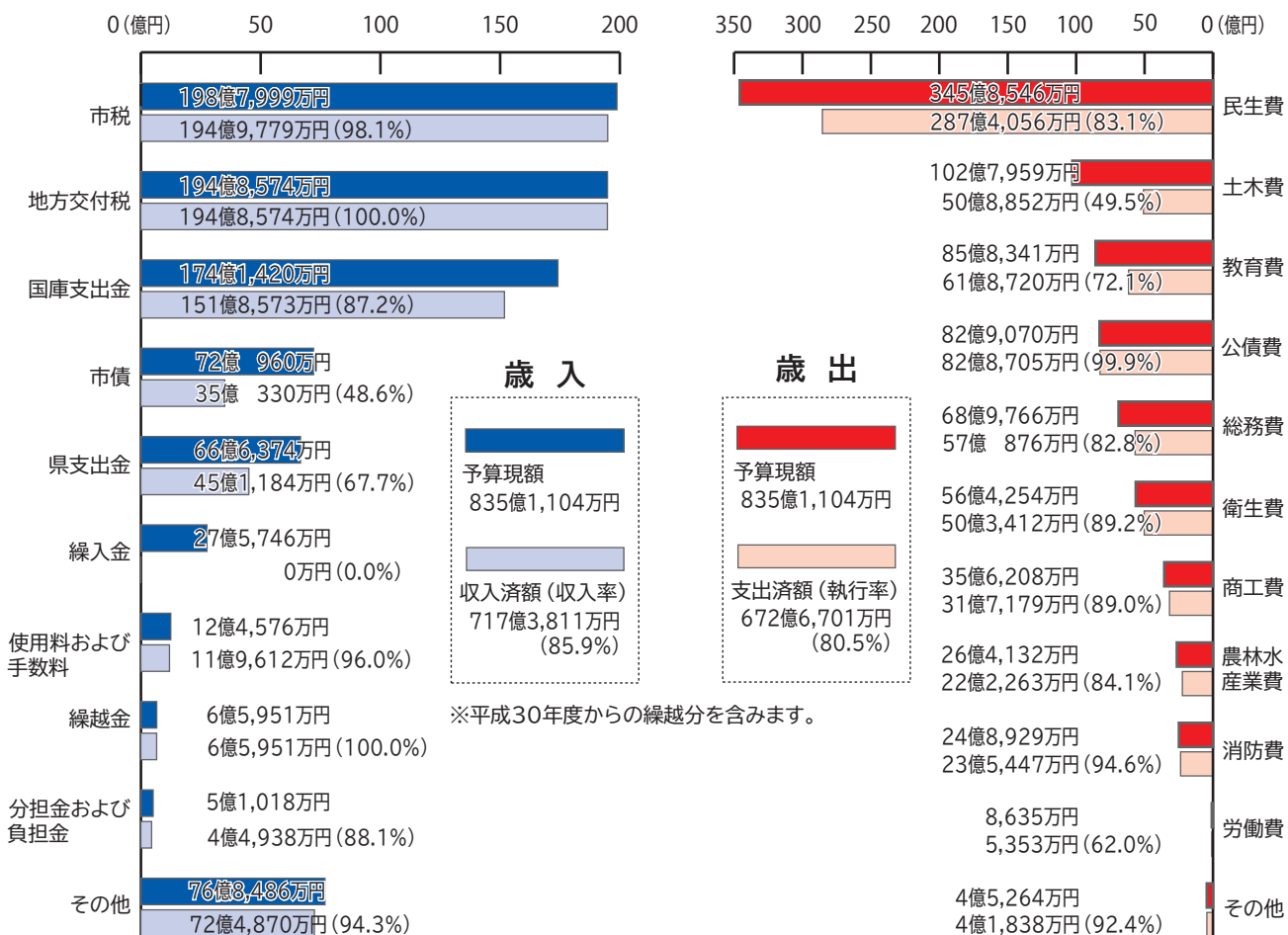


令和元年度 歳入歳出予算の執行状況

市の財政状況を、毎年6月と12月の2回、本誌で紹介しています。1回目となる今号では、令和元年度の予算執行状況（令和2年3月31日現在）を中心にお知らせします。詳しい内容については、財政課（☎35-1110）へお問い合わせください。

※金額は1万円未満を四捨五入しているため、合計額が合わない項目があります。

一般会計



特別会計

会計区分	予算現額	収入済額	収入率
国民健康保険	206 億 2,577 万円	184 億 135 万円	89.2%
		支出済額 191 億 3,068 万円	執行率 92.8%
後期高齢者医療	18 億 7,364 万円	17 億 7,226 万円	94.6%
		支出済額 18 億 6,186 万円	執行率 99.4%
介護保険	196 億 3,516 万円	158 億 9,632 万円	81.0%
		支出済額 178 億 306 万円	執行率 90.7%

市有財産

市有財産とは、市所有の建物や土地のほか、特定の目的のために積み立てる基金などの財産のことです。

※令和2年3月31日現在。水道・下水道・病院を除く。

土地	1,486 万 4,590㎡
うち山林	762 万 5,000㎡
建物	68 万 7,471㎡
有価証券	2 億 3,962 万円
出資による権利	7 億 6,497 万円
債権	8,103 万円
基金	現金 107 億 272 万円
	国債など 12 億 9 万円
	立木 11 万 7,545㎡
	土地など 6 万 4,831㎡
自動車	288 台

一時借入金残高の状況

0 円

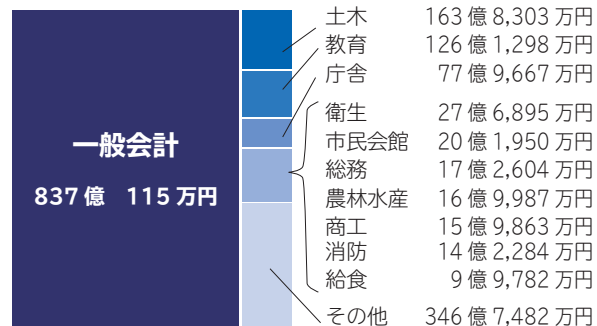
※令和2年3月31日現在。

一時借入金とは、一時的に支払資金が不足する場合に、年度内に返済することを条件に、金融機関などから借り入れる資金のことです。

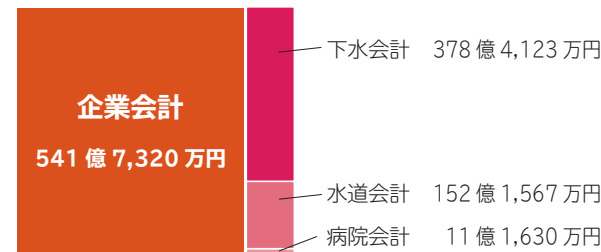
市債の状況

市債残高合計

1,378 億 7,435 万円



市債とは、市が多額の経費を要する事業を行う場合に、国などから借入れをするもので、その借入金を財源として事業を進めています。この借入金は、長期にわたり計画的に返済を行うことから、世代間の公平化が図られます。



企業会計

水道事業

問い合わせ先 上下水道部総務課（☎55-9660）

収益的収支	収 入			
	予算科目	現計予算額	執行額	執行率
	水道事業収益	42 億 4,672 万円	42 億 5,422 万円	100.2%
	合計	42 億 4,672 万円	42 億 5,422 万円	100.2%

資本的収支	収 入			
	予算科目	現計予算額	執行額	執行率
	水道資本的収入	14 億 2,194 万円	14 億 1,304 万円	99.4%
	合計	14 億 2,194 万円	14 億 1,304 万円	99.4%

支 出			
予算科目	現計予算額	執行額	執行率
水道事業費用	38 億 4,907 万円	36 億 4,335 万円	94.7%
合計	38 億 4,907 万円	36 億 4,335 万円	94.7%

支 出			
予算科目	現計予算額	執行額	執行率
水道資本的支出	26 億 5,311 万円	26 億 4,204 万円	99.7%
合計	26 億 5,311 万円	26 億 4,204 万円	99.7%

下水道事業

問い合わせ先 上下水道部総務課（☎55-9660）

収益的収支	収 入			
	予算科目	現計予算額	執行額	執行率
	下水道事業収益	57 億 4,331 万円	57 億 7,482 万円	100.5%
	合計	57 億 4,331 万円	57 億 7,482 万円	100.5%

資本的収支	収 入			
	予算科目	現計予算額	執行額	執行率
	資本的収入	31 億 3,827 万円	30 億 797 万円	95.8%
	合計	31 億 3,827 万円	30 億 797 万円	95.8%

支 出			
予算科目	現計予算額	執行額	執行率
下水道事業費用	53 億 736 万円	51 億 9,554 万円	97.9%
合計	53 億 736 万円	51 億 9,554 万円	97.9%

支 出			
予算科目	現計予算額	執行額	執行率
資本的支出	54 億 4,461 万円	52 億 5,571 万円	96.5%
合計	54 億 4,461 万円	52 億 5,571 万円	96.5%

病院事業

問い合わせ先 市立病院総務課（☎34-3211）

収益的収支	収 入			
	予算科目	現計予算額	執行額	執行率
	医業収益	20 億 3,116 万円	21 億 3,375 万円	105.1%
	入院収益	9 億 9,960 万円	10 億 8,388 万円	108.4%
	外来収益	8 億 774 万円	8 億 3,630 万円	103.5%
	その他医業収益	2 億 2,382 万円	2 億 1,357 万円	95.4%
	医業外収益	9 億 4,184 万円	9 億 6,514 万円	102.5%
	特別利益	5 万円	1,316 万円	26325.4%
	合計	29 億 7,305 万円	31 億 1,205 万円	104.7%

支 出			
予算科目	現計予算額	執行額	執行率
医業費用	32 億 3,050 万円	31 億 6,494 万円	98.0%
給与費	17 億 1,364 万円	16 億 7,886 万円	98.0%
材料費	5 億 7,635 万円	5 億 7,538 万円	99.8%
経費	6 億 6,564 万円	6 億 4,575 万円	97.0%
その他	2 億 7,487 万円	2 億 6,495 万円	96.4%
医業外費用	6,724 万円	6,724 万円	100.0%
特別損失	150 万円	21 万円	13.7%
合計	32 億 9,924 万円	32 億 3,239 万円	98.0%

資本的収支	収 入			
	予算科目	現計予算額	執行額	執行率
	出資金	2 億 2,090 万円	2 億 1,103 万円	95.5%
	合計	2 億 2,090 万円	2 億 1,103 万円	95.5%

支 出			
予算科目	現計予算額	執行額	執行率
建設改良費	1 億 3,765 万円	1 億 2,778 万円	92.8%
企業債償還金	8,325 万円	8,325 万円	100.0%
合計	2 億 2,090 万円	2 億 1,103 万円	95.5%

不明な点は
問い合わせを

市民税課からのお知らせ

【市民税・県民税に関する証明書の発行について】

令和2年度（令和元年中の所得分）の市民税・県民税の「所得・課税証明書」を6月10日（水）から発行します。

申請の際には、申請者本人（窓口に来た人）の本人確認書類（運転免許証、健康保険証など）を持参してください。なお、代理人（同居の親族を除く）が申請する場合は、委任状または同意書が必要です。

▼**交付窓口** 市民税課（市役所2階）／市民課（市役所1階、総合窓口）／総合行政窓口（駅前町、ヒロロ3階）／岩木・相馬総合支所民生課／市民課城東分室（末広4丁目、総合学習センター内）／各出張所

▼**受付時間** 平日の午前8時30分～午後5時
※総合行政窓口＝平日…午前8時30分～午後7時
／土・日曜日、祝日…午前8時30分～午後5時

▼**手数料** 1通＝300円

【市民税・県民税納税／税額決定通知書の送付について】

市民税・県民税が課税となる人へ、新年度の市民税・県民税納税／税額決定通知書を6月10日（水）に発送します。

なお、市民税・県民税が給与から天引きされる人は、勤務先から特別徴収税額の決定通知書が配布されます（勤務先には5月19日に発送）。

問い合わせの際は通知書番号を確認しますので、通知書を用意の上、ご連絡ください。

【公的年金等からの天引き（年金特別徴収）】

4月1日現在65歳以上で公的年金等を受給している人は、原則、公的年金等にかかる市民税・県民税が公的年金等から天引き（年金特別徴収）されます。今年度から特別徴収が始まる人（昨年度に特別徴収が中止になり、今年度から再開する人も含む）は、今年度の市民税・県民税の2分の1を納付書で納めることになります（普通徴収）。残る2分の1は10月、12月、翌年2月の公的年金等から天引きされます。

【新型コロナウイルス感染症による影響について】

国税庁が所得税の確定申告期間を延長していることにより、3月17日以降に提出された確定申告書の内容が、第1期の課税に反映されない場合があります。その場合は第2期以降での課税、または税額変更の処理を行い、対象の人へ通知書によりお知らせしますのでご了承ください。

また、所得・課税証明書についても同様に、確定申告書の内容が反映されない場合があります。所得・課税証明書を窓口で取得する際には、窓口にてご自身で内容をご確認の上、取得してください。

■**問い合わせ先** 所得・課税証明書について…市民税課諸税係（☎35-1117）／給与特別徴収、年金特別徴収について…市民税課市民税第一係（☎40-7024）／市民税・県民税、普通徴収について…市民税課市民税第二・第三係（☎40-7025、40-7026）

今年は郵送で提出
してください

児童手当の現況届は郵送で提出を

児童手当を受給している人は、毎年6月1日時点の児童の養育状況などを記入した「現況届」の提出が必要です。提出が必要な人（職場で手続きが必要な公務員は除く）へは5月末に書類を送付しています。

提出がない場合は、手当を受給できなくなりますので、忘れずに提出してください。なお、今年は新型コロナウイルス感染防止のため、郵送により提出していただきます。

▼**提出期限** 6月30日（火・必着）



▼**提出方法** 郵送（同封している返信用封筒をご利用ください）

■**問い合わせ先** こども家庭課家庭給付係（市役所1階、☎40-7039）

あなたの力を
市政のために

会計年度任用職員（専任面接員）募集

▼**雇用期間** 8月1日～翌年3月31日（更新あり）

▼**勤務時間** 午前8時30分～午後5時のうち6時間（週30時間勤務）

▼**勤務場所** 生活福祉課

▼**業務内容** 生活保護に関する相談業務

▼**応募資格** 次のいずれかに該当する人

①社会福祉主事の任用資格を有し、社会福祉行政もしくは社会福祉施設などでの相談業務の実務経験が3年以上ある人

②社会福祉士もしくは精神保健福祉士有資格者

で、福祉に関する相談業務の実務経験が1年以上ある人

▼**応募資格** 市販の履歴書に必要事項を記入し、顔写真を添付の上、郵送または持参してください（受け付けは平日の午前8時30分～午後5時）。※募集要項など詳しくは市ホームページを確認するかお問い合わせください。

■**問い合わせ・申込先** 生活福祉課（〒036-8551、上白銀町1の1、市役所1階、☎35-1111〈内線518〉）

お出かけシニアパス

2次募集
受け付け開始！

「お出かけシニアパス」は、パスを見せることで、市内であれば路線バスや弘南鉄道大鰐線、乗合タクシーをどこまで乗っても1乗車100円で利用できるもので、高齢者世代の支援と公共交通の利用促進などを目的に実施しています。2次募集を受け付けますので、希望する人は申し込み方法を確認の上、申し込みください。

▼**対象** 70歳以上（4月1日現在）の市民＝120人程度

▼**運賃** 1乗車＝100円

▼**対象路線** 路線バス、弘南鉄道大鰐線、乗合タクシー（相馬、石川、堀越、鳥井野、小友、笹館、福村新里の各地区線）
※乗降場所が市内の場合に限る。青森空港線、岩木スカイラインシャトルバスを除く。

▼**購入料** 5,000円

▼**有効期限** 令和3年3月31日

▼**申し込み方法**

①住所・氏名・年齢・生年月日・電話番号・運転経歴証明書の有無・運転免許返納予定の有無を便せんなどに記入し、身分証明書（健康保険

証など）の写しと一緒に、地域交通課（〒036-8551、上白銀町1の1）へ郵送してください。※応募者多数の場合は抽選で決定し、当選者には7月上旬に書面で通知します。

②市から送られてきた購入引換書、証明写真（縦32mm×横25mm）、購入料5,000円を弘南バス弘前バスターミナル（駅前3丁目）窓口にかけていくと「お出かけシニアパス」が購入できます。

▼**優先購入** 以下の人は優先的に購入できます。①運転免許証を自主返納した人（過去に運転免許証自主返納による優遇措置を受けたことがない人）／②7月末までに運転免許自主返納を予定している人

※運転免許自主返納者の優先購入には、申し込みの際に、運転経歴証明書（運転免許証を自主返納する際に運転免許試験場等で発行）の写しの提出が必要です。

▼**申し込み締め切り** 6月26日（金・必着）

■**問い合わせ・申込先** 地域交通課（☎35-1102）



ふれあいの場を
つくりませんか

高齢者の「ふれあいの居場所」をつくりませんか

- 高齢者同士や地域住民との交流を図り、地域の
支え合い活動の拠点となる場「ふれあいの居場所」
を設置・運営する費用の一部を助成します。
- ▼対象者 高齢者の介護予防を図ることを目的と
して「居場所」の設置を希望する（既に設置して
いる場合は運営している）個人または団体
- ▼補助要件 次の要件すべてに該当するもの
- ①高齢者が自由に集える場であること
 - ②参加者が65歳以上の高齢者3人以上であるこ
と
 - ③月に1回以上、1回当たり2時間以上運営する
こと
 - ④実費負担を除き無料で利用できること

- ▼対象経費 バリアフリー化工事などの改修費／
賃借料、光熱水費などの運営費
- ▼補助金額 改修費＝1件につき最大18万円／
運営費＝最大年額7万円（運営日数により異なり
ます）
- ▼申し込み方法 改修費は改修を開始する日の
14日前までに、運営費は運営を開始する日の7
日前までに、補助金交付申請書等を介護福祉課（市
役所1階）へ提出してください。
※申請書は介護福祉課に備え付けているほか、市
ホームページからダウンロードできます。
- 問い合わせ・申請先 介護福祉課（☎40-
7072）

老朽化した空き家
を解体しませんか

老朽化した空き家の除却を支援します ～老朽空き家等除却促進事業費補助金～

- ▼対象住宅 ①～④の要件すべてに該当する市内
にある住宅として使用されていた空き家
- ①木造または鉄骨造
 - ②一戸建ての住宅または床面積の過半が住宅とし
て使用されていた併用住宅（長屋・共同住宅を除く）
 - ③不良度の評点が100点以上（柱の傾斜や屋根、
外壁が剥けているなど老朽化や損傷の程度が大き
いもの）
 - ④放置すれば周囲に影響を及ぼす恐れのあるもの
- ▼対象者 次の①および②の要件のいずれにも該
当する者（営利を目的とする法人を除く）
- ①対象住宅の所有者または相続人等
 - ②市税等の滞納がない者
- ▼対象工事 市内に本店を有する法人または市内
に住所を有する個人事業者が行う工事
- ▼補助金額 除却に要する費用の40%（限度額
50万円）
- ▼募集戸数 5戸程度（予算の範囲内において先
着順）
- ▼申請期間 6月1日（月）～12月28日（月）
- ▼申請の流れ 6月1日（月）から事前協議の



- 申し込みを受け付け、市職員が敷地に立ち入り現
地調査を実施します。市から通知された不良度の
評点が100点以上の場合に、交付申請の手続きを
することができます。
- ▼注意事項 他にも条件がありますので、事前
にお問い合わせください／空き家を解体すること
で住宅用地特例の対象外となり、土地の固定資産税
等が増額になります。ただし、建物の固定資産税
等が課税されなくなることから、土地と建物を
トータルで考えた場合、今までよりも減額になる
場合があります。
- 問い合わせ先 建築指導課（☎40-0522）

弘前圏域空き家・空き地バンク登録物件募集中！

空き家をお持ちの人は、気軽にご相談ください。農地付きの空き家も登録可能です。
■問い合わせ先 弘前圏域空き家・空き地バンク協議会事務局（建築指導課内、☎40-0522）



感染拡大防止の観
点から中止します

令和2年度市政懇談会中止のお知らせ

市政懇談会は、市民の皆さんとの直接対話の中
からさまざまな提案を出してもらおう場として、弘
前市町会連合会と市が協働で、毎年開催していま
す。

本年度は千年地区、石川地区、藤代地区、二大
地区、東地区、朝陽地区、三大地区、桔梗野地区
の8地区で開催する予定でしたが、新型コロナウ
イルス感染症の感染拡大防止の観点から開催を中
止することになりました。中止となった8地区につ
いては、来年度に順延し、それ以外の地区につ
いても開催周期を1年ずつ順延します。

なお、工事案件など、対応を急ぐ要望、ご意見
等がある場合は、地区および町会より担当課に直
接ご連絡ください。

■問い合わせ先 市政懇談会に関する問い合わ
せ…広聴広報課広聴広報係（☎35-1194）／工

事案件等に関する問い合わせ…市役所代表（☎
35-1111）
※相談内容をお伝えください。

来年度以降の市政懇談会開催予定地区

年度	開催予定地区
令和3年度	千年地区、石川地区、藤代地区、二大地区、 東地区、朝陽地区、三大地区、桔梗野地区
令和4年度	裾野地区、東目屋地区、清水地区、岩木地 区、新和地区、堀越地区、一大地区、和徳 地区、城西地区
令和5年度	船沢地区、相馬地区、高杉地区、豊田地区、 和徳学区、北地区、下町地区、文京地区、 時敏地区

開発行為を行うと
きはご注意ください

市街化調整区域での開発行為について

市街化調整区域は、都市計画法により市街化を
抑制する区域であるため、建物を建築するために
造成したり、土地の地目の変更などの開発行為を
行うときは許可を受ける必要があります。無許可
で開発行為を行ったり、建物の使い方や居住者を
変更すると、是正指導の対象となる場合もあり、
悪質なものは罰則規定が適用されます。

また、市街化調整区域に立地可能な建築物の用
途には制限がありますが、一戸建ての住宅が建築
可能な緩和区域もありますので、開発行為等を行
う際は、資料（公図、土地及び建物の登記事項証



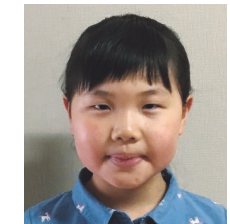
明書など）を持参の上、事前にご相談ください。
■問い合わせ先 都市計画課開発指導係（☎
40-0844）

弘前っ子の作品 Vol.2

令和元年度弘前地区小・中学校美術展で受賞し
た作品を8回に分けて紹介します。子どもたちの
夢、楽しい思い出、豊かな心をご覧ください。

■問い合わせ先
教育センター
（☎26-4803）

おきなわの海にもぐると、き
れいなもようの魚がたくさん
およいでいました。それをイ
メージしてつくりました。



つみ かいり
堤 佳吏 さん
（大成小学校）
タイトル 海の中で
にぎやかパーティー！



環境ニュース

やめよう！不法投棄

ごみを人目につかない山林や、空き地などに捨てる人がいます。不法投棄されたごみにより、自然環境や景観が悪くなるだけでなく、元に戻すためには多くの労力と費用を要します。また、家庭ごみ集積所においても、故意に市で収集しないごみを捨てたり、事業活動に伴って排出されるごみを捨てる行為は不法投棄にあたる場合があります。

不法投棄は犯罪です。絶対にやめてください。

■問い合わせ先 環境課町田事業所（☎ 32-1952）

野焼きはやめましょう

家庭や事業所から出たごみを、ドラム缶に入れて焼却したり、空き地や河川敷などで焼却したり

する「野焼き」は、「廃棄物の処理及び清掃に関する法律」で禁止されています。野焼きは、悪臭や煙による近隣トラブルにつながるほか、ダイオキシン類などの有害物質を発生させるなど、健康や環境への悪影響が心配されます。

例外として、農業を営むためにやむを得ないものとして行う焼却は法律で禁止されていませんが、周辺住民などからの苦情が出ないように、煙やにおいには注意を払ってください。

■問い合わせ先 環境課資源循環係（☎ 35-1130）

重い罰則が科せられます！

不法投棄や野焼きは「廃棄物の処理及び清掃に関する法律」により、5年以下の懲役もしくは1,000万円以下の罰金（法人は3億円）またはその両方の罰則が科せられます。

クールビズ実施のお知らせ

市では、地球温暖化対策の一環として、今夏も「クールビズ」を実施します。実施期間中は室温を28℃（目安）としますので、市の施設を来訪する際には軽装でお越しくださるようご協力をお願いします。

■問い合わせ先 環境課（☎ 36-0677）

クールビズ（COOL BIZ）とは

クールビズとは、過度な冷房に頼らずさまざまな工夫をして夏を快適に過ごすライフスタイルのこと。温度に適した軽装のほか、体を冷やしてくれる夏野菜を食べたり、直射日光を遮るために、すだれやよしず、グリーンカーテンなどを設置してみたり。自分なりのひと工夫で、暑い夏場を涼しく過ごしましょう。

グリーンカーテンで涼しく！

室内の暑さは、①強い日射しにより、窓付近の地面や壁の表面温度が高くなること、②エアコンの室外機から熱が放出されることも原因です。そこで、植物を育ててつくる「グリーンカーテン」をご紹介します。

グリーンカーテン 涼しさの秘密



おすすめの植物は、ゴーヤとアサガオ。そのほか、パッションフルーツなどさまざまな花や植物で作ることができます。詳しくは、環境省の「グリーンカーテンプロジェクト」を検索。



出典：環境省ホームページ

ミニ・キエーロで生ごみを減らしてみませんか

家庭から出るごみの約半分は生ごみです。この家庭から出る生ごみを減らすことがごみ減量の重要なポイントになります。そこで市では、消滅型生ごみ処理器「ミニ・キエーロ」の効果を体験していただきながらごみ減量を進めるため、ミニ・キエーロのモニター事業参加者を募集します。

キエーロとは、電力を使わずに生ごみを土の力でほぼ完全に分解する減量化容器であり、堆肥化せずに土の中の微生物が生ごみを分解してくれるものです。土の中に生ごみを埋めるため、においや虫が発生しにくく、ご家庭で比較的簡単に生ごみの減量に取り組みます。市では作りやすさと設置のしやすさを重視し、市販のプランターに黒土を入れ、雨水が入らないようにしたものを作成しました。

今回のモニター事業ではこのキエーロの小型版（ミニ・キエーロ）を家庭で1カ月間使用してもらい、その実施結果につ



▲ミニ・キエーロ

いて調査票を提出していただくものです。子どもでも簡単に取り組むことができます。ぜひ、親子で一緒にご参加ください。ごみ減量化に興味のある皆さんの応募をお待ちしています。

▼対象 ①市内に在住の人（ただし、事業所などを除く、一般家庭に限る）

②ミニ・キエーロ（幅52cm×高さ30cm×奥行40cm程度）の設置場所を確保できる人

※モニター実施期間経過後、そのまま差し上げます。

③ミニ・キエーロを適正に維持管理できる人（2、3日に1回程度、土を掘り起こし水を加え、生ごみを埋める作業があります）

④ミニ・キエーロを環境課（市役所2階）か町田事業所（町田字筒井6の2）まで取りに来ることができる人（申請時に選択）

▼募集人数 100人

※各家庭に1個を配布します。

▼モニター実施期間 申し込みから1カ月間

▼申込方法 事前に電話でモニター募集状況を確認のうえ、申請用紙を環境課へ提出（ファクス、郵送可）ください。申請用紙は市ホームページに掲載するとともに、必要な人には郵送しますので問い合わせください。

▼その他 ミニ・キエーロはプランター、黒土、屋根部の構成となっていて、重量が約40kgあるため、車での引き取りを推奨します。

家族、親子で楽しみながら取り組んでいただきたいことから、たか丸くんステッカーを贈呈します。ぜひ、ミニ・キエーロに貼り付けてお楽しみください。

▼問い合わせ・申請先 環境課資源循環係（☎ 35-1130）



▲たか丸くんステッカー

Lesson10

直接話すのが難しいときは？

たか丸くんと学ぼう♪

おもてなし
Omotenashi English

英会話

国際的なおもてなしを学ぼう！

直接話すのが難しい場合、スマートフォンの翻訳アプリや、単語や会話を指さして伝えるコミュニケーションシートを使うこともおすすめ！コミュニケーションシートは市立観光館などで配布していて、弘前観光コンベンション協会のホームページ（<https://www.hirosaki-kanko.or.jp/sphone/edit.html?id=inbound#cs>）からもダウンロードできるよ。



コミュニケーションシート（抜粋）



【広報ひろさきに掲載した各種催しについて】

広報ひろさきに掲載した各種催し・教室などは、新型コロナウイルスの感染予防と拡大防止の観点から、中止や延期、変更になる場合がありますので、ご了承ください。詳しくは市のホームページで確認するか、各問い合わせ先へ。



かみどて朝市開催

今年は、新型コロナウイルス感染症の拡大防止対策を講じた上で開催します。皆さまのご協力をお願いします。

▼とき 6月～12月の毎週日曜日、午前6時～8時

▼ところ えきどてプロムナード（みちのく銀行上土手町支店寄り）

問かみどて朝市実行委員会（弘前市旅館ホテル組合内、☎ 34-2657）

弥生いこいの広場の催し

【工作教室】

▼とき 6月7日（日）

午前10時～

※材料がなくなり次第終了。

▼内容 飛行機作り

▼参加料 無料

【動物さんのもぐもぐ観察】

▼とき 6月21日（日）

午前11時30分～

※どの動物にごはんをあげるかは当日までのお楽しみ！

▼対象 動物広場入場者

▼参加料 無料

※動物広場入場料が必要。

～共通事項～

▼ところ 弥生いこいの広場（百沢字東岩木山）

※事前の申し込みは不要。

問弥生いこいの広場（☎ 96-2117）

第3回文学忌 太宰治

郷土文学館（下白銀町）ロビーにおいて、文学忌を開催します。各作家の忌日を含め1週間の特別展示を予定しています。

▼とき 6月15日（月）～21日（日）の午前9時～午後5時（入館は午後4時30分まで）

※19日（金）は無料開館。

▼観覧料 高校生以上＝100円、小・中学生＝50円

※障がい者、65歳以上の市民、市内の小・中学生や外国人留学生、ひろさき多子家族応援パスポートを持参の人は無料。年齢や住所を確認できるものの提示を。

問郷土文学館（☎ 37-5505）

鳴海要記念陶房館の催し

【電動ロクロ体験】

▼とき 6月19日（金）・20日（土）の午前10時～午後3時

時

▼内容 器づくり

▼講師 小山陽久さん、佐藤学さん（津軽千代造窯）

▼体験料 1,600円（飲み物付き）

※所要時間約45分。予約優先。



【毎日を古布で愉しむ二人展】

佐藤ちづ子さん、福士タツエさんの作品を展示します。

▼とき 6月19日（金）～22日（月）の午前9時～午後4時

▼内容 着物のリメイク服、バッグ、小物の展示・販売

▼入場料 無料

～共通事項～

▼ところ 鳴海要記念陶房館ギャラリー（賀田字大浦）

※館内の換気を心がけていますが、混みあった場合は外で入場をお待ちいただくこともあります。マスクの着用とともに、ご

理解とご協力をお願いします。

問鳴海要記念陶房館（☎ 82-2902、火曜日は休み）

こどもの森6月の催し

【月例登山番外編『キャンプ飯を作ろう』】

各自で考えたメニューで、各自料理をします。初心者も歓迎です。お気軽に参加ください。

▼とき 6月21日（日）、午前9時30分～午後2時30分 ※雨天決行

▼持ち物 飲み物、調理用の食材、タオル、替えの下着・靴下、雨具

※事前の申し込みが必要。

【カエル展】

▼とき 6月7日（日）～21日（日）

～共通事項～

▼ところ こどもの森ビジターセンター（坂元字山元、久渡寺境内）

▼参加料 無料

問こどもの森ビジターセンター（☎ 88-3923）／市みどりの協会（☎ 33-8733）

緑の相談所

6月の催し

【講習会】

●ツツジ・ボタンのせん定
6日（土）、午後1時30分～3時30分

●家庭果樹の管理

13日（土）、午後1時30分～3時30分

●コケ玉づくり講習会

27日（土）、午後1時30分～（1時間程度）

▼定員 20人（先着順）

▼受講料 1,500円（材料費として）

※6月5日（金）から電話で申し込みを。

【展示会】

●弘前盆栽研究会諸盆栽作品展
4日（木）～7日（日）

●盆友会 さつき花季展

9日（火）～14日（日）

●津軽さつき会 さつき盆栽展

17日（水）～21日（日）

【訪問相談】

6日（土）・20日（土）

※庭木の出張診断です。電話で申し込みを。

【植物園散策ガイド】

樹木医などが、見ごろの花や樹木を説明しながら、楽しく園内をガイドします。

6月7日（日）、午前10時～11時

▼集合場所 弘前城植物園（下白銀町）南案内所

※事前の申し込みは不要。

▼参加料 無料

※ただし入園料が必要。

【今月見られる花】

ナンジャモンジャ、スイレン、バラ、ハナショウブなど

問緑の相談所（弘前公園内、☎ 33-8737）／市みどりの協会（☎ 33-8733）

今年はオンラインで楽しもう！ 観覧無料

SHIROFES.2020 一城フェス

とき 7月5日（日）午前11時～午後9時（予定）

今年で5年目となる、ダンス&パフォーマンスフェスティバル。

世界的にも注目されているこのイベントが、今年は、新型コロナウイルス感染拡大防止の観点から、オンラインによるライブ配信でのフェスティバル開催に決定。自宅にしながら SHIROFES. に参加できます。

▼配信内容 ダンスバトル／音楽ライブ／各種パフォーマンス／プロジェクションマッピングほか

※観覧にかかる通信料は自己負担となります。／当日の詳細はQRコードから確認を。

問ひろさき芸術舞踊実行委員会（☎ 88-6499）



弘前城本丸で開催されるプログラムはありません。それぞれ別会場で人が密集しない環境下で実施しますので、オンラインでお楽しみください。



陶芸家 鳴海要の資料展

東北を代表するりんご釉（ゆう）の陶芸家として多くの作品を残した鳴海要に関する本、写真、下絵、色紙、生地などを展示します。

▼とき 6月6日（土）～15日（月）午前9時～午後4時

▼ところ 鳴海要記念陶房館（賀田字大浦）

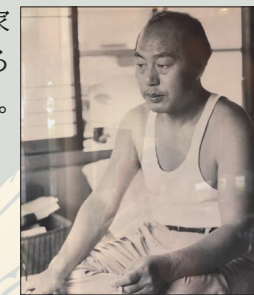
▼入場料 無料

【情報提供のお願い】

鳴海要の陶芸作品や資料を持っている人は、ご連絡ください。

▼受付期限 7月31日（金）まで

問鳴海要記念陶房館（☎ 82-2902、火曜日は休み）／博物館（☎ 35-0700）



▲鳴海要(1920年-2004年)



▲りんご釉（ゆう）の茶碗

弘前市仲町地区町並み保存
事業参加者募集【黒板塀・黒門等柿渋塗装実技
体験会】▼とき 6月27日(土)・28
日(日)の午前9時～午後4時
※雨天決行▼内容 昔ながらの「黒板塀」
や「黒門」を柿渋塗装で補修す
る体験会です。

▼定員 15人

▼持ち物 帽子、タオル、昼食、
飲み物

※汚れても良い服装で参加を。

【仲町地区町並み学習会】

▼とき 6月28日(日)
午後1時～4時▼内容 国の町並み保存地区に
選定されている「仲町」の町並
みと武家屋敷を学びます。

▼定員 20人

▼持ち物 筆記用具、カメラ(ス
マートフォンなどのカメラでも
可)

【仲町地区ガイド養成講座】

▼とき 7月5日(日)、8月
9日(日)の午前9時～午後4
時▼内容 観光客のガイドができ
るよう、町並み保存地区の「仲
町」と弘前城の北側の武家屋敷
について学ぶ講座です。

▼定員 20人

▼持ち物 筆記用具、カメラ(ス
マートフォンなどのカメラでも可)、昼食
～共通事項～▼ところ 公開武家住宅「旧伊
東家住宅」(若党町)

▼対象 高校生以上の市民

▼参加料 無料

▼申し込み方法 6月15日
(月)までに、郵便番号・住所・
氏名・年齢・電話番号・参加希
望の事業名を記入の上、郵便ま
たはファクスで申し込みを。問弘前市仲町地区伝統的建造物
群保存会(今井さん、〒036-
8333、若党町75の2、☎兼
F 32-9272)※令和2年度市民参加型まちづ
くり1%システムの採択事業。

藤田記念庭園 無料開放

▼とき 6月28日(日)
午前9時～午後5時※6月27日(土)は夜間開園
実施。

▼内容

○高所作業車乗車体験…午前9
時～午後4時30分○樹木医が案内する観察会…午
後1時～2時

※事前の申し込みは不要。この

他にもイベントを予定していま
すので、詳しくは問い合わせを。問藤田記念庭園(上白銀町、☎
37-5525)

歴史と伝説の里「鬼沢の旅」

▼とき 7月11日(土)

午前10時～午後3時

▼ところ 鬼沢研修会館(鬼沢
字後田191)など▼集合場所 自家用車の人は午
前9時50分までに鬼沢研修会
館、送迎バスを利用する人は午
前9時20分までにJR弘前駅
城東口へ。▼内容 にんにくの収穫作業体
験、鬼沢の歴史を学ぶ藤田民次
郎スライド上映、バスで鬼神社
などの史跡散策

▼定員 30人(先着順)

▼参加料 2,000円(昼食・
おみやげ付き)▼申し込み方法 6月30日
(火)までに、電話で申し込みを。問歴史と伝説の里「鬼沢の会」
事務局(鬼沢檜木土地改良区内、
☎98-2141、平日の午前9時
～午後5時)※令和2年度市民参加型まちづ
くり1%システムの採択事業。

教室・講座

オンラインセミナー
「女性ホルモン塾 in 弘前」女性が自分自身と向き合い、
心身の健康について理解を深め
るとともに、男性にも理解して
もらうことで、健康で輝く女性
人財が活躍できるよう応援する
セミナーです。

▼とき 7月11日(土)

午後1時～3時10分

▼受講方法 Zoom、インス
タグラムによるライブ配信▼内容 午後1時～トークセ
ッション①…対馬ルリ子さん
(対馬ルリ子女性ライフクリニ
ック銀座・新宿院長)、吉川千
明さん(美容家・ライフプロデ
ューサー)／午後1時30分～
＝トークセッション②…中路重
之さん(弘前大学学長特別補佐
〈COI担当〉・弘前大学大学院
医学研究科特任教授)、蓮尾豊
さん(あおり女性ヘルスケア
研究所所長)、吉川千明さん、
対馬ルリ子さん(コーディネー
ター)／午後2時20分～＝質
疑応答▼参加料 無料(セミナー視聴
に係る通信費は利用者の負担と
なります)問7月3日(金)までに奥入瀬
サミット実行委員会ホームペー
ジ(<http://oirase-summit.com/>)から申し込みを。

その他

夜間・休日納税相談の
ご利用を収納課では、平日の日中に納
税相談ができない人のために、夜間・休日納税相談日を設けて
います。▼夜間納税相談 6月22日
(月)～26日(金)の午後5
時～7時30分▼休日納税相談 6月21日
(日)、28日(日)の午前9時
～午後4時納期限までに納付できない事
情がある人は、未納のままにせ
ず、ぜひ相談においでください。今月の休日納税相談日は第
3、4日曜日です。この日は電
話での相談や、市税などの納付
もできます。※特別な理由がなく、納付およ
び連絡がない場合は、差し押さ
え処分を執行することもありま
す。問収納課(市役所2階、☎
40-7032、40-7033)吹付けアスベストの調査員を
無料で派遣市が委託する専門業者が申し
込みを受けた建築物を訪問し、
アスベストが含まれた吹付け材
があるかどうかの調査を行います。▼対象建築物 市内に所在す
る、平成18年8月31日以前
に建築された建築物など(一戸
建ての住宅および木造建築物を
除く)。なお、共同住宅、区分
所有建築物またはテナントビル
などにあっては、調査が必要な
占有部分に立ち入って調査する
ことについて、占有者の承諾が
あるもの。▼対象者 対象
建築物の所有者、
区分所有建築物
の管理組合など▼調査費用 市が全額負担(申
込者の負担はありません)▼申込期間 6月1日(月)
から11月30日(月)まで▼募集棟数 40棟程度(予算
の範囲内で先着順)※上記以外にも条件や必要書類
などがありますので、事前に問
い合わせを。また、申込書は建
築指導課(市役所3階)で配
布しているほか、市ホームペー
ジに掲載しています。

問建築指導課(☎40-7053)

プラネタリウム
[弘前文化センター]

日	月	火	水	木	金	土
	1	2	3	4	5	6
7	8	9	10	11	12	13
14	15	16	17	18	19	20
21	22	23	24	25	26	27
28	29	30				

□…一般投影を午後1時30
分～、午後3時～の2回投影□…一般投影を午前10時
30分～、午後1時30分～、
午後3時～の3回投影■…わくわく☆こどもプラ
ネを午前10時30分～の1
回、一般投影を午後1時30
分～、午後3時～の2回投影
■…休み(変更となる場合が
あります)

★投影プログラム

【一般投影／45分間】

▼テーマ 星が綺麗ですね

▼観覧料 一般＝250円／
小・中学生、高校生＝120円
※障がい者、65歳以上の市
民、市内の小・中学生や留學
生、ひろさき多子家族応援パ
スポートを持参の人は無料。
年齢や住所を確認できるもの
の提示を。【わくわく☆こどもプラネ／
30分間】

▼テーマ 天の川と夏の星座

▼観覧料 無料

問中央公民館(☎33-6561、
火曜日は休み)

出沒

注意

クマが広い範囲で活動する時期です。
クマが活発に活動する早朝や夕方は山に
入らないようにし、万が一クマに遭遇し
てしまったら、刺激せずに静かに後退し
てその場を立ち去りましょう。県のホー
ムページなどで出沒情報を収集し、安易
に近づかないよう注意してください。

問農村整備課(☎40-4155)

アメリカシロヒトリの駆除にご協力

ガの一種であるアメリカシロヒトリは、人への直接的な被害はありませんが、幼虫期に樹木の枝・葉に白い糸を巻き付けて巣網を作り、集団で巣網内の葉を食べ尽くした後、付近一帯の樹木に分散し、葉の食害などの被害を及ぼします。

被害が発生する時期は、気象状況などによって変動しますが、通常は卵がふ化して幼虫になる、6月下旬ごろと8月下旬ごろの年2回です。

▼駆除・対策 葉にクモの巣のような巣網を発見したら、巣網ごと切り落として踏みつぶすか、ビニール袋で二重に密封して燃やせるごみに出してください。

巣網への薬剤散布も有効ですが、予防のための薬剤散布は効

果がありません。発生初期の場合は、ホームセンターなどで市販されている殺虫スプレーも有効です。ただし、使用方法や周囲の環境には十分注意してください。なお、薬剤散布は地域ぐるみで一斉に実施することが効果的であるため、市では町会を対象に動力噴霧機を貸し出しているほか、弘前市町会連合会では各町会を通して、噴霧器用薬剤費の補助をしていますのでご活用ください。

※自分で駆除できない場合は、造園業者や害虫駆除の専門業者に相談を。また、アメリカシロヒトリの生態や駆除方法などについては市ホームページにも掲載しています。

問環境課 (☎ 36-0677)



危険物取扱者保安講習を延期します

7月16日(木)に岩木文化センター「あそべる」(賀田1丁目)で実施を予定していた危険物取扱者保安講習の日程は、新型コロナウイルス感染症の拡大防止のため、9月以降に延期となりました。

併せて、受講に係る申請書の配布および受付期間も延期となります。

日程が決まり次第、弘前地区消防事務組合ホームページ(<http://www.hirosakifd.jp/>)に掲載します。

問消防本部予防課(本町、☎ 32-5104)

労働相談会

青森県労働委員会では、個々の労働者と事業主との間に生じ

た労働条件などのトラブルを解決するため、無料の相談会を開催していましたが、新型コロナウイルス感染拡大防止のため、電話相談により実施します。

▼とき 6月2日(火)の午後1時30分～3時30分/6月21日(日)の午前10時30分～午後0時30分

▼対象 県内の労働者、事業主 ※随時受付(事前の予約が優先) 問青森県労働委員会事務局 (☎ 017-734-9832、F 017-734-8311、労働相談ダイヤル ☎ 0120-610-782)



求人説明会・ミニ面接会

市内企業の人事担当者が、仕事内容などを生の声で伝えま

す。求職中であれば誰でも無料で参加でき、面接も可能です。

▼とき 6月11日(木)・24日(水)の午後1時30分～4時30分(受け付けは午後1時～)

▼ところ ヒロロ(駅前町)3階多世代交流室2

▼定員 20人程度

▼参加企業数 3～5社(予定) ▼その他 ハローワークに未登録の人も参加できます。雇用保険受給者は求職活動実績の対象になるため、雇用保険受給資格者証の持参を。参加企業は、青森労働局または市ホームページでご確認ください。

問I・M・S(弘前就労支援センター内、駅前町、ヒロロ3階、☎ 55-5608)

女性のための無料法律相談

法律に関する問題について、女性弁護士がアドバイスしま

す。相談を希望する人は、あらかじめ電話で予約をしてください(先着3人まで)。

※通常は対面で相談を実施していますが、新型コロナウイルス感染症の感染予防と拡大防止の観点から、今回は電話相談となります。

▼とき 6月23日(火)、午後2時～4時(1人40分)

▼予約締切 6月18日(木) ※弁護士への相談がスムーズにできるように、予約の際に相談員が相談内容をお伺いします。

問青森県男女共同参画センター相談室(☎ 017-732-1022、受け付けは午前9時～午後4時〈水曜日は休み〉)

初心者向けりんご研修会
(仕上げ摘果・袋掛け編)

▼とき 6月27日(土)

①午前の部：午前10時～11時30分/②午後の部：午後1時～2時30分

▼集合場所 りんご公園(清水富田字寺沢)

▼内容 りんごの仕上げ摘果・袋掛けの研修(実技研修、作業DVDの視聴)

※①、②ともに内容は同じです。

▼講師 青森県りんご協会職員、市内JA職員

▼定員 りんご補助作業に関心のある人、または就農を希望する人=①、②それぞれ25人

▼持ち物 飲み物、汗拭きタオル、作業用手袋、雨がっぱ(雨天時)

▼参加料 無料

▼申し込み方法 6月24日(水)までに農政課へ申し込みを。氏名、電話番号、りんご作業経験の有無、参加希望の部(午前または午後)をお知らせください。

※荒天の場合は、翌週7月4日(土)に順延します。

問農政課(☎ 40-7102、F 32-3432、E nousei@city.hirosaki.lg.jp)



子どもラジオ劇団会員募集

自分たちでストーリーを作り、効果音や音楽を入れながら、声だけの劇「ラジオドラマ」を制作します。声優に興味がある、物語を作るのが好きという人はぜひ参加してください。

▼活動日 7月4日(土)・18日(土)・25日(土)、8月1日(土)・10日(月・祝)・11日(火)・15日(土)、9月26日(土)の全8回

▼活動時間 7月4日から8月1日までは午前10時～正午、8月10日以降は午前10時～午後3時(予定)

▼活動場所 弘前文化センター(下白銀町)ほか

▼対象 上記日程にすべて参加できる、市

内に在住または通学している小学校4年生～中学生=20人

▼参加料 1,000円

▼講師 宮崎充治さん(弘前大学教育学部教授)

▼申し込み方法 6月17日(水)までに、はがきかファクスまたはEメール(住所、氏名〈ふりがな〉、性別、電話番号、学校名、学年、保護者氏名を記入)で、中央公民館「子どもラジオ劇団」係(☎ 036-8356、下白銀町19の4、F 33-4490、E chuoukou@city.hirosaki.lg.jp)へ。

問中央公民館(☎ 33-6561、火曜日は休み)



国家公務員（税務職員） 採用試験

国の財政を支える税務職員になりませんか。

▼**受験資格** ①令和2年4月1日において高校卒業後3年を経過していない人および令和3年3月までに高校を卒業する見込みの人、②人事院が①に掲げる者に準ずると認める人

▼**第1次試験** 9月6日（日）

▼**申し込み方法** 6月22日（月）～7月1日（水）に、国家公務員試験採用情報NAVI (<https://www.jinji.go.jp/saiyo/saiyo.html>) から申し込みを。

問 仙台国税局人事第二課試験研修係（☎ 022-263-1111、内線 3236）、人事院東北事務局（☎ 022-221-2022）

自動車税（種別割）の納付は お早めに

県では、6月上旬に自動車税（種別割）の納税通知書を送付しています。今年度の納期限は6月30日（火）です。早めに収めましょう。

▼**納税義務者** 県内に主たる定置場がある自動車の4月1日現在における自動車登録上の所有者（割賦販売などで自動車販売店が所有権を留保している場合

は、自動車の使用者）

▼**納付場所** 全国の主なコンビニエンスストア・MMK設置店、県内の銀行・信用金庫・信用組合・農協などの本支店、東北地方の郵便局

※納期限を経過したときは、コンビニエンスストアで取り扱いできない場合があります。／口座振替の申し込みをした人は、納期限の日が振替日となります。／インターネット上の専用サイト「Yahoo! 公金支払い」から、納税通知書に記載されている「納付番号」と「確認番号」やクレジットカードの番号などを入力して手続きをすることで、クレジットカードで自動車税（種別割）を納付できます（手数料が300円〈税別〉かかります）。

●納税通知書には納付後に納税証明書となる用紙が添付されています。自動車の継続検査（車検）の際に使用しますので、大切に保管してください。

●東日本大震災により滅失または損壊した自動車の代替取得自動車について、自動車税（環境性能割・種別割）が非課税となる場合があります。

●新型コロナウイルス感染症の影響で納税にお困りの人は、徴収の猶予を受ける制度があります。

問 中南地域県民局県税部納税管理課（☎ 32-4341）

6月 図書館休館日

※変更となる場合があります。

日	月	火	水	木	金	土
	1 岩	2	3 相	4	5	6
7	8 岩	9	10 相	11	12	13
14	15 岩	16	17 相	18 弘	19	20
21	22 岩	23	24 相	25	26	27
28	29 岩	30				

弘 弘前図書館（下白銀町）
☎ 32-3794
岩 岩木図書館（賀田1丁目）
☎ 82-1651
こ こども絵本の森（ヒロロ〈駅前町〉3階）☎ 35-0155
相 相馬ライブラリー（相馬やすらぎ館〈五所字野沢〉内）
☎ 84-2316

弘前図書館からのお知らせ

例年6月に実施している「蔵書点検に係る休館」は、新型コロナウイルス感染症の感染防止に係る臨時休館中に終了しました。

6月の休館日は、18日（第3木曜日）のみとなります。また、移動図書館車（はとぶえ号）も運行しますので、ぜひご利用ください。



各種スポーツ・体操教室

教室名	とき	ところ	内容	対象・定員	参加料	問い合わせ・申込先
①かけっこ教室	7月1日～22日の毎週水・金曜日（15日は除く）、午後4時30分～6時	弘前B & G 海洋センター（八幡町1丁目）	走る、跳ぶなどの全身運動、用具を使用したトレーニング	小学生＝20人	無料	6月15日（月・必着）までに、河西体育センター（〒036-8316、石渡1丁目19の1、☎ 38-3200）へ。（※1）、（※2）
②初心者硬式テニス教室	7月3日～31日の毎週金曜日（24日は除く全4回）、午後7時30分～9時	運動公園（豊田2丁目）庭球場	硬式テニスの基本（ストローク、サーブなど）	大学生以上＝10人程度	500円	事前に、リベロススポーツクラブ事務局（☎ 55-5143）へ。
③ストレッチ体操教室	7月6日～9月28日の毎週月曜日（8月10日、9月21日は除く）、午後1時30分～2時30分	弘前B & G 海洋センター武道場	ストレッチ体操と簡単な筋トレ	市民＝10人	無料	
④からだ若返りストレッチ教室	7月8日～9月9日の毎週水曜日（8月12日は除く）、午前10時～11時	弘前B & G 海洋センター競技場	ストレッチで血行促進・代謝アップを目指し、体の若返りにつなげる	市民＝10人	無料	6月21日（日・必着）までに、弘前B & G 海洋センター（〒036-8057、八幡町1丁目9の1、☎ 33-4545）へ（※1）
⑤ボディバランス改善教室	7月9日～9月24日の毎週木曜日（7月23日、8月13日は除く）、午前10時～11時	弘前B & G 海洋センター武道場	ストレッチなどを通してボディバランスを整え、体の悩み改善や姿勢改善を目指す	市民＝10人	無料	
⑥体力づくり&ウォーキング教室	①7月8日～9月16日の毎週水曜日、午後2時～3時30分、②7月9日～9月17日の毎週木曜日、午後1時30分～3時	ヒロロ（駅前町）3階、健康ホール、イベントスペース	ストレッチ体操、筋トレ、障害物を使用してのウォーキング	市民＝10人	無料	6月20日（土・必着）までに、市民体育館（〒036-8362、五十石町7、☎ 36-2515）（※1）（※2）
⑦体力づくり教室	7月17日～9月18日の毎週金曜日、午前10時30分～11時30分	ヒロロ（駅前町）3階健康ホール	ストレッチ体操、筋トレの実施	市民＝10人	無料	6月25日（木・必着）までに、市民体育館（〒036-8362、五十石町7、☎ 36-2515）（※1）（※2）

（※1）…往復はがきに、住所・氏名（ふりがな）・年齢（生年月日）・電話番号・保護者氏名（参加者が未成年の場合）・教室名（希望コース）を記入の上、各申込先まで郵送を。家族や友人同士での参加ははがき1枚で応募可。応募多数の場合は抽選で決定。／（※2）…室内用シューズの持参を。／**共通事項**…飲み物・タオルなどを持参の上、運動のできる服装で参加を。各自傷害保険に加入を。詳しい持ち物等は各施設に確認を。





健康の掲示板

弘前市保健センター（健康増進課、野田2丁目） ☎ 37-3750



母子保健

新型コロナウイルス感染防止のため、母子保健関連行事が下記のとおり、一部中止・延期となります。なお、個別健診については実施していますので、受診の際は母子健康手帳を持参してください。（★の健診は、健康診査票が必要です）。

また、下記対応については新型コロナウイルス感染拡大の状況などによって適宜見直すことにしています。ご理解とご協力のほど、よろしくお願いします。

名 称	内 容
乳幼児の健康診査 4か月児★ 7か月児★	各指定医療機関での個別健診
1歳6か月児★	7月までの集団健診は延期します。 ※集団健診を受ける前の各指定医療機関での個別健診は受診可能です。対象者には個別に通知しています。
3歳児	7月までの健診は延期します。
1歳児歯科	7月までの健診は中止します。
2歳児歯科★	対象＝平成29年12月生まれ…各指定歯科医療機関での個別健診
離乳食教室	7月までの離乳食教室は中止します。 ※離乳食についてご心配なことがありましたら弘前市保健センターまでご相談ください。 (平日の午前9時～午後3時30分)

- ・市で実施している健（検）診の詳細内容は、毎戸配布している「健康と福祉ごよみ」をご覧ください。
- ・市に住民票のある協会けんぽ加入者（被扶養者）は、協会けんぽの特定健診と市のがん検診等を同時に受診できる場合があります。詳しくは申し込み時に問い合わせください。

健康と福祉ごよみはこちら

健康と福祉ごよみ

検索



インターネット予約はこちら



弘前市 集団検診

検索



弘前市食生活改善推進委員会

File.102

食改さんおすすめレシピ

残りごはんでおやつレシピ

がっばら餅（さつま芋入り）

材 料

直径24cmのフライパン1枚分
 ごはん…………… 180g
 薄力粉…………… 60g
 牛乳…………… 120ml
 塩……………ひとつまみ
 砂糖…………… 30g
 さつま芋…………… 100g
 白いりごま…………… 小さじ2
 サラダ油…………… 小さじ2

- ①さつま芋は皮をむき、輪切りにして茹でてからマッシャーでつぶしておく。
- ②残りごはんをレンジ（600W）で1分程度温める。ボウルに入れてつぶすように広げ、薄力粉と牛乳を2～3回に分けて加え、つぶしながらとろりとなじむようによく混ぜる。塩と砂糖、①のさつま芋のマッシュを加え、つぶしながらよく混ぜ合わせる。最後に白いりごまを入れて混ぜる。（すり鉢があればボウルよりつぶしやすい）
- ③フライパンにサラダ油を熱し、②の生地を全部流し入れ、フタをして弱火でじっくりと7～8分くらい焼く。生地の表面が乾いた状態になったら、裏返して焦げ目がつくまで、6分程度ゆっくりと焼いて出来上がり。少し冷ましてから、食べやすく切るとよい。



おすすめポイント

「がっばら餅」、「あばら餅」と呼ばれる津軽のおやつを知っていますか？家で過ごす時間が増えたので、少し手間をかけて残りごはんをおいしいおやつに変身させましょう。牛乳やさつま芋を加えて現代風にアレンジしました。津軽の懐かしいおやつレシピです。



■1人分の栄養量（1/6切れ）
 エネルギー／163kcal、たんぱく質／2.8g、脂質／3.2g、カルシウム／49mg、食塩相当量／0.4g



定期予防接種など

【子どもの定期接種】

定期接種は、免疫の減少に加え、感染症にかかりやすい年齢や重症化しやすい年齢などを考慮して、標準的な接種時期が決められています。『健康と福祉ごよみ』を確認し、計画的に接種しましょう。

令和3年度に小学校に入学する予定の幼児は、麻しん風しん混合2期予防接種の対象です。対象者には通知していますので、早い時期に接種しましょう。

【風しんの追加的対策（風しん第5期定期接種）】

風しんの追加的対策は、特に風しんの抗体保有率が低い男性を対象に、国が全国的に実施しています。

対象者には、無料のクーポン券を送付していますので、健診などの機会に抗体検査を受けましょう。

▼今年度対象 昭和37年4月2日～昭和47年4月1日に生まれた男性

▼今年度実施期間 令和3年3月31日まで

▼接種料金 無料

▼持参するもの クーポン券、本人確認書類（免許証・マイナンバーカードなど）

▼その他 令和元年度対象で、まだ検査を受けていない人に再度クーポン券を送付しています。詳しくはお問い合わせください。

【高齢者肺炎球菌感染症の定期接種】

対象者には個別に通知しています。今年度対象者の公費助成は今回限りですので、希望する人は早めに接種しましょう。

▼接種期間 令和3年3月31日まで

▼対象 今年度65歳、70歳、75歳、80歳、85歳、90歳、95歳、100歳になる人で、今までワクチンを接種したことの

ない人

▼自己負担 5,000円（生活保護受給者は無料）

【風しん抗体検査とワクチン接種費用を全額助成】

風しん抗体価が低い妊婦とお腹の赤ちゃんを守るために助成を行っています。

▼対象 市内に住所を有し、平成2年4月1日以前に生まれた、妊娠を希望する女性とその同居者および、風しん抗体価が低い妊婦の同居者

※昭和37年4月2日から昭和54年4月1日までの間に生まれた男性（抗体価が低い人を除く）および、風しんにかかったり、過去に助成を受けている人は対象から外れます。

※事前に窓口での申請が必要。



各種相談

名 称	内 容	と き	と ころ
こころの健康相談	本人や家族のこころの悩み、家族を自死で亡くした人の悩みについて	6月9日（火）、午前9時～11時（事前の予約が必要）	弘前市保健センター（野田2丁目）
のびのび子ども相談	発達相談（ことばについて心配、落ち着きがないなど）。対象は市民で1歳以上の幼児とその家族。母子健康手帳の持参を。	平日の午前9時30分～午後2時、1組あたり1時間程度（前日までに予約が必要） ※4月から随時相談（要予約）になりました。	

5月31日は「世界禁煙デー」、 5月31日～6月6日は「禁煙週間」です

今年の禁煙週間のテーマは、「2020年、受動喫煙のない社会を目指して～たばこの煙から子ども達をまもろう～」です。

平成30年7月25日に「健康増進法の一部を改正する法律」が成立し、このことで、望まない受動喫煙を防止するための取り組みは、マナーからルールへと変わりました。

この法改正により、令和2年4月1日からオフィスや商業施設、飲食店などで原則屋内禁煙が義務付けられました。

市では、「健康増進法の一部を改正する法律」を周知・徹底するため、「たばこの健康被害防止対策」について、出前講座を実施しています。希望する企業や団体などがありましたら、健康増進課（☎ 37-3750）までお問い合わせください。

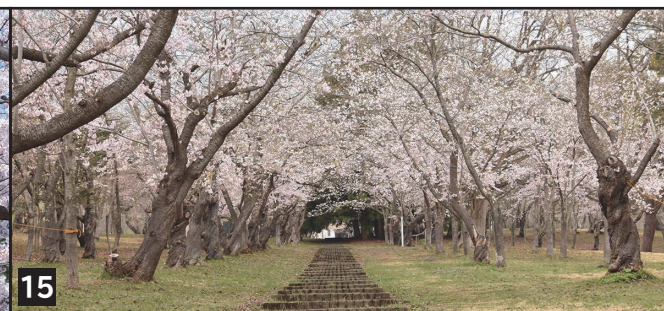


今年の弘前さくらまつりは、新型コロナウイルスの感染予防・拡大防止のため中止となり、弘前公園も期間中閉鎖していました。そのような中でも、いつもと変わらずに咲きあふれた市内の桜の風景をお届けします。



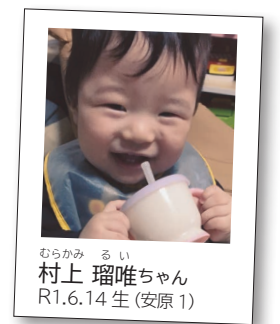
弘前公園内の桜

1. 弘前城と岩木山 2. 桜と青空 3. 追手門前の外濠 4. 東門 5. 日本最古のソメイヨシノ 6. 下乗橋 7. 四の丸 8. 鬱金(うこん) 9. 市民広場 10. 桜とオシドリ 11. 夕暮れの花筏(はないかだ) 12. 関山(かんざん) 13. 春陽橋から見る西濠



市内各所の桜

14. 最勝院五重塔 15. 桜林公園 16. 弘前天満宮 17. 岩木山のオオヤマザクラ



7月1日号の投稿募集

応募締め切り
6月8日(月・必着)

Smile 1歳の記念に写真を
通信 掲載しませんか

川柳のお題 「結」

▼対象 令和2年7月に1歳の誕生日を迎える市内在住の子

▼掲載内容 子どもの写真・氏名(ふりがな)・生年月日・住所(町名・丁目まで)

▼応募方法 ①写真1枚(プリントまたはデータ)に、②子どもの氏名(ふりがな)・生年月日・住所・保護者氏名・電話番号を添えて、郵送、持参またはEメールで応募を。

★問い合わせ・応募先

広聴広報課(〒036-8551、上白銀町1の1、市役所2階、☎35-1194、ファクス35-0080、Eメールkouhou@city.hirosaki.lg.jp)

お題から自由に発想して、一句ひねってみてください。

▼応募方法 次の事項を記入し、郵送、持参、ファクスまたはEメールで応募を。

①住所・氏名・ペンネーム(希望者のみ)・電話番号

②川柳(1人一句まで)

※応募多数の場合は、掲載されない場合もあります。

※Eメールで投稿した人には受信完了メールを自動配信しています。メールが届かない場合は広聴広報課へご連絡ください。

※川柳は、すべて応募者の表記にしたがっているため、一部当て字などで表記する場合があります。

さらつと一句・川柳
今月のお題 「耕」

選・広聴広報課

三坪の菜園耕し農を知る
妻さそい苗買ひ揃え耕作地
耕運機爺の愛車だ野良走る
雑木が休耕田で背くらべ
卒寿みち晴耕雨読生き抜かん
五月晴れ田んぼと遊ぶ耕うん機
桜みず猫のひたいを耕して
旨い米耕す汗のひとしづく
耕して張る水逆さの津軽富士
耕して田植え取入れ皆機械
狭い庭初老が耕すミニトマト
耕して種まきの手にマメ実り

工藤 山椒
菊池 喜蔵
村長
格 和代
福士 長五郎
城子
三窓
にいおか洋子
對馬 義秀
紺屋の白袴
古山 和子
佐藤 敬徳

博物館のお宝拝見

第3回 竹森節堂「舞初め」

竹森節堂（せつどう）（1896～1970）は、狩野派の流れをくむ町絵師・竹森美信（よしのぶ）の子として弘前市中土手町に生まれました。高等小学校（現在の中学校）入学の頃から八戸鶴静（かくせい）から狩野派を学び、その後、蔦谷龍岬（りゅうこう）や野田九浦（きゅうほ）などに師事し表現の幅を広げていきます。また、ねぶた絵師としてもその名が知られており、日本画の筆づかいを初めてねぶたに取り入れ、現在のねぶたの原型を確立させたと言われています。描く前に克明な下絵を作り、それを拡大して描いた節堂のねぶたは「楷書体のねぶた」とも呼ばれ、ねぶた絵師たちの手本として今に引き継がれています。

本作では、華麗かつ凛とした女性の姿が描かれています。節堂は美人画を得意とし、女性の

市立博物館が所蔵するお宝を、毎月紹介します。
■問い合わせ先 市立博物館（☎ 35-0700）

あでやかさとともに、描かれた時代の流行の風俗を取り入れ、着物などに日本の伝統的な美や四季の情景を表現しています。リボン結びをした洋髪や絞り柄の振り袖、戦前まで主流であった丸帯に丸ぐけの帯締め、鹿（か）の子絞りの帯揚げなど、大正～昭和前期にかけての流行ファッションが描かれています。さらに、扇には咲き誇る桜が、帯には、5月に京都の賀茂神社の祭礼である葵祭（あおいまつり）で用いられる双葉葵が描かれ、暮春から初夏にかけての季節を感じることができます。



弘前の偉人たち

第3回 弘前藩・中興の英主 津軽信政



津軽信政絵像
（高照神社蔵）

四代藩主である信政（のぶまさ）は、1646年（正保3）に父の信義（のぶよし）の長男として弘前城で生まれました。10歳の時に父が亡くなり後を継ぐことを幕府に願い出ましたが、北方警備という任務を果たすには幼すぎることや、九州の五島列島への国替え問題などがあり、なかなか許可がおりず、叔父を後見役とする条件付きでの相続が決まりました。

信政の業績として、津軽新田の開発や岩木川の河川修理、山林制度の整備、城下町の拡大、製糸業の発展・育成などに努めたことなどを挙げることができます。また、藩の政治体制も確立させ、しっかりした組織のもとで政治が行われるよう

市教育委員会が発刊している「新・弘前人物志」から、弘前が生んだ偉人たちを毎月紹介します。皆さんが知らなかった偉人と、出会えるかもしれません。

■問い合わせ先 教育センター（☎ 26-4803）

に、家来を一堂に会して諸法度十一カ条を示しました。弘前藩の全盛期を築き上げたとして高く評価され、江戸時代前期の名君、並びに弘前藩中興の英主と言われました。

死後は、岩木山麓の高岡に高岡霊社としてまつられ、霊社は明治になってから高照神社と改められました。現在も社殿が残っており、当時の面影を残しています。

「弘前人物志」は、弘前が生んだ傑出した人物を、中学生の皆さんに知ってもらいたいという目的で1982（昭和57）年に初めて発刊されました。紹介した人物をもっと詳しく知りたい人は、「新・弘前人物志」をぜひご一読ください。



File.26

三大地区地域づくり
連絡協議会事務局長
たかぎ ひろこ

高木 弘子 さん

地域のつながりを残していきたい

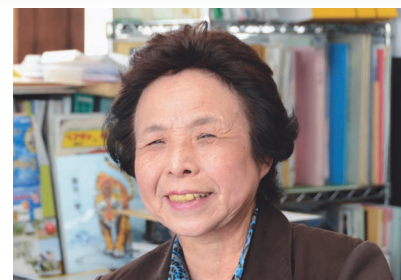
三大地区地域づくり連絡協議会は、青少年の健全育成や地域の絆づくりを大きなテーマとして、地域の見守り活動や世代間交流・ふれあいの場づくりのための生涯学習講座などを実施しています。私がこのような地域づくり活動に携わって37年になりました。

現在、新型コロナウイルスが流行している状況で、例年通りの活動ができない中、地域のために何かできることはないかと考えたところ、地域の大人たちが子どもたちを見守っていることを子どもたちに伝えたいという思いが第一にありました。そこで、三大地区の町会を通して、布マスクの作り方の一例を示し



ながら「第三大成小学校児童に貴重なマスクのプレゼントをお願いできますか？」という回覧を出しました。回覧をしてすぐに持って来てくださった人もいて、地域の温かいつながりを感じることができました。

第三大成小学校にこの取り組みについて伝え、自分のできることを、子どもたち自身で作ってもらうのはどうだろう」と提案してくださった先生がいました。地域で子どもたちを見守ることも必要だと思いますが、子どもたちにも地域の人と一緒に自分で自分の身を守る、自分でできることは自分でするという考えを育てたいという思いが私にもあったので、小学校5・6年生は大会が準備した材料を使って家庭科の授業で布マスクを作ることになりました。また、1～4年生は、布マスク作りの最後の作業工程であるマスクにゴム紐を通す作業をしてもらうことになりました。このように学校との連



プロフィール

神奈川県出身。三大地区地域づくり連絡協議会設立の仕掛け人。商店を営みながら地域づくり活動に励んでいる。

携がうまくとれたことも、今までの活動が実を結んだのだと感じています。

活動をしていると、忙しくて大変に思うことはありますが、さまざまな人と関わることで元気をもらえることが地域づくり活動の魅力です。昔に比べると、本音で話すことのできる機会が少なくなったように思います。毎年、時代に合わせて活動内容を考えるようにしていますので、こういうのはどうだろうかという意見を伝えてくださればうれしく思います。個人や1つの団体だけではできないこともあるので、学校や行政、ほかの団体と協力し合いながら、いざという時にみんなで助け合おうという気持ちにつながるような地域づくり活動をしていきたいです。

たか丸くんの ごみ減量速報

令和2年3月の
ごみ排出量 4,349t
(燃やせるごみ) 167t 減!
(昨年同月比)

プラスチックごみの削減のため、7月から全国の小売店にレジ袋の有料化が義務付けられるよ。普段からマイバッグを持つ習慣を身に付けよう♪

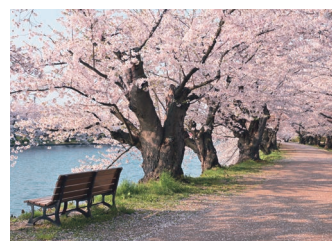


■問い合わせ先 環境課廃棄物政策係（☎ 32-1969）

今号の表紙+1枚

桜のトンネル

弘前公園の西濠沿いにはたくさんの桜が植樹されており、「桜のトンネル」と呼ばれています。人のいない寂しげな雰囲気の中、暖かな淡紅色や雪のような白色、光の加減により姿を変える桜が今年も花開きました。

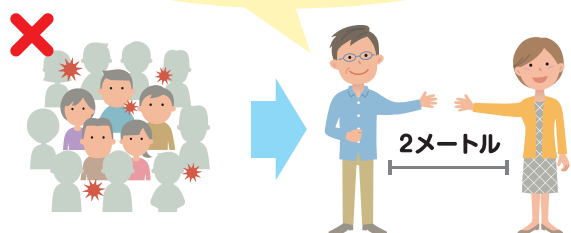


新型コロナウイルスの感染拡大防止にご協力をお願いします

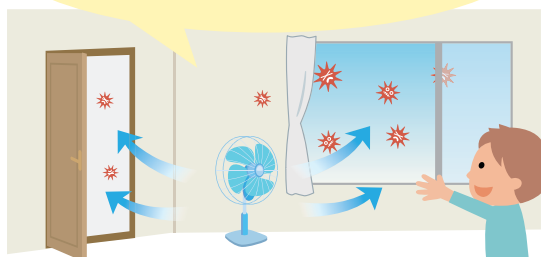
「密閉」「密集」「密接」しない!

●「ゼロ密」を目指しましょう。屋外でも、密集・密接には、要注意!

他の人と
十分な距離を取る!



窓やドアを開け
こまめに換気を!



屋外でも密集するような
運動は避けましょう!

少人数の散歩や
ジョギングなどは大丈夫

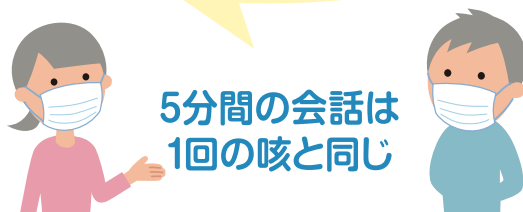


飲食店でも距離を取りましょう!

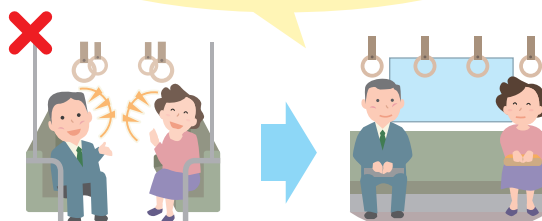
- ・多人数での会食は避ける
- ・隣と一つ飛ばしに座る
- ・互い違いに座る



会話をするときは
マスクをつけましょう!



電車やエレベーターでは
会話を慎みましょう!



首相官邸
Prime Minister's Office of Japan

厚生労働省
Ministry of Health, Labour and Welfare

■厚生労働省フリーダイヤル

厚労省 コロナ

検索

0120-565653



出典：首相官邸ホームページ (<https://www.kantei.go.jp/jp/headline/kansensho/coronavirus.html>)

