

**第53回弘前市民文化祭  
総合プログラムの表紙デザインを募集!**

7月から12月にかけて開催する市民文化祭の総合プログラム(A4判)の表紙デザインを募集します。

▼募集作品 応募者本人が創作した未発表のもの

▼応募資格 市民

▼作品の規格 大きさ…A3判(縦297mm×横420mm/右半分がプログラムの表紙、左半分が裏表紙になることを想定して作成すること) / 紙質と色…紙質(表現材料)は自由。着色は裏写りしないものを使用し、蛍光ペン・色鉛筆の使用は避けること / タイトル文字など…不要。ただし、文字が入ることを想定して作成すること。

▼応募方法 作品の裏面に、提出日現在の住所・氏名・年齢・職業(または学校名と学年)・電話番号を記入し、郵送または持参。

▼募集期限 7月30日(土・

必着)

▼審査と発表 最優秀作品1点と優秀・佳作作品を数点選考し、結果は応募者全員に通知。入賞者は市民文化祭の開会式(8月27日(土)予定)で表彰します。

▼その他 応募作品は原則として返却しません/作品の著作権は主催者のものとします/最優秀作品は市民文化祭総合プログラムの表紙として1万部製作され、市内の関係機関・施設・各団体などに配布されます。

問弘前市民文化祭実行委員会事務局(〒036-8182、土手町182の7、市社会教育協議会内、☎26-6168(火・日曜日、祝日を除く午前9時~午後5時))

**ねぶたミニ展作品募集**

応募作品は7月30日(土)から8月31日(水)まで、市立観光館2階ロビーに展示します。

▼募集作品 ねぶた鏡絵(縦74cm、横55cm以内)、見送り絵(縦163cm、横74cm以内)、金魚ねぶた(直径18cm

以上)

▼対象 小学生以上のアマチュアの人

▼応募方法 住所・氏名・職業(学校名・学年)・年齢・電話番号を明記した紙を作品の裏側に貼り付けて、7月26日(火)までに弘前観光コンベンション協会へ持参してください。

※作品は9月5日(月)から30日(金)までに返却します。

問弘前観光コンベンション協会(下白銀町、市立観光館内、☎37-5501)

**津軽の食と産業まつり  
出展者募集**

▼開催日 10月14日(金)~16日(日)の午前9時~午後4時30分(16日は午後3時まで)

▼ところ 運動公園内(豊田2丁目)

※克雪トレーニングセンターとエントランス広場は使用せず、野球場付近等の屋外スペースのみ/出展用のテントは実行委員会で準備します。

▼出展内容 テントでの通常プ

FDA 青森・神戸線、名古屋線

**夏期臨時便を運航!**

FDAの期間増便により、8月1日(月)~28日(日)の期間中、青森・神戸線は1日2往復、青森・名古屋線は1日4往復で運航されます。この夏は、増便で便利になった青森・神戸線と青森・名古屋線をぜひご利用ください。

詳細はFDAホームページ(QRコード)をご覧ください。

問青森県企画政策部交通政策課航空グループ(☎017-734-9153)



ースのほか、キッチンカーブースを用意しています

▼申込期限 8月10日(水)

申込書と出展料などの詳細は、公式ホームページ(QRコード)で確認を。



問津軽の食と産業まつり運営協議会事務局(☎33-4111)

**津軽塗職人を目指しませんか**

伝統的工芸品「津軽塗」の担い手となる後継者育成のため、研修生を募集します。

▼研修期間 令和4年9月2日からの毎週月・水・金曜日、午前9時~正午

※令和8年3月末までの研修を予定。研修期間や受講料は変更になる場合があります。

▼ところ 弘前職業能力開発校第二校舎(田町5丁目)2階

▼内容 津軽塗に関する講義と技術研修

▼対象 市内に住所を有する50歳未満の人=2人

▼受講料 月額5,000円

▼応募方法 履歴書と応募理由書を作成の上、8月1日(月・必着)までに郵送または持参してください。

※応募理由書は、青森県漆器協同組合連合会と産業育成課(市役所5階)に備え付けているほか、各ホームページからもダウンロードできます。

▼選考方法 書類選考、面接

問青森県漆器協同組合連合会(〒036-8061、神田2丁目4の9、☎兼☎35-3629)

**土砂災害に備えて  
~土砂災害警戒情報を発表~**

土砂災害警戒情報は、県と青森地方気象台が共同で、大雨警報発表中に土砂災害の危険度が

高まった市町村ごとに発表しています。

土砂災害警戒情報は市町村単位での発表となるため、より細かい区域での危険度情報がわかるよう、「青森県土砂災害警戒情報システム(https://www.dosya-keikai.pref.aomori.jp/)」による補足情報の提供を行っています。補足情報では、5kmおよび1km四方の領域ごとに、「今後の情報に留意」・「注意」・「警戒」・「非常に危険」・「極めて危険」の5つの階級で危険度を表示します。

大雨時には、早めの情報収集、避難準備を心掛けましょう。

問青森県土整備部河川砂防課砂防グループ(☎017-734-9670) / 中南地域県民局地域整備部河川砂防施設課(☎34-1283)

**全国ギャンブル依存症家族の会青森 in 弘前**

家族の「ギャンブルの問題」での借金、嘘、失踪などで悩んでいませんか。ギャンブル依存症はWHOで認められた「病気」で、常識では解決できない対応の仕方があります。同じ問題を抱える人たちが集い、対応の仕方を学びます。

▼とき 8月6日(土)

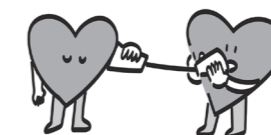
午前10時~正午

▼ところ 総合学習センター(末広4丁目)3階第一研修室

▼参加料 1人1,000円(資料代・会場代として)

※事前の申し込みは不要。

問全国ギャンブル依存症家族の会青森(遠藤さん、☎090-3755-2781)



**休日在宅当番**

内科	
診療時間…午前9時~正午	
8/7	関医院中津軽診療所(賀田1) ☎82-3006
14	さがらクリニック(桔梗野1) ☎37-2070
21	場崎クリニック(代官町) ☎38-6600
28	弘前温泉養生医院(真土) ☎82-3377

耳鼻いんこう科・眼科	
診療時間…午前10時~午後4時	
8/7	あきた耳鼻咽喉科クリニック(南城西2) ☎32-2332
21	たかはし眼科(紺屋町) ☎31-3456

歯科	
診療時間…午前9時~正午	
8/7	松山歯科医院(富田3) ☎33-2020
11	くどう歯科(茂森町) ☎31-0120
14	やまざき歯科医院(大清水4) ☎39-6666
21	弘南歯科医院(川先4) ☎26-0888
28	たかち歯科医院(向外瀬4) ☎37-5533

※本誌6月15日号に掲載した休日在宅当番が次のとおり変更になります。

内科	
7/31	坂本アレルギー呼吸器科医院(安原2) ☎39-6110

◎予定が変更となる場合がありますので、受診する際は事前に弘前市医師会・弘前歯科医師会ホームページや休日在宅当番医に電話でご確認ください。

◎上記のほか、市急患診療所(野田2丁目、☎34-1131)で、内科・外科・小児科の診療を行っています。

休日…午前10時~午後4時  
夜間…午後7時~10時30分

※夜間は内科と小児科のみ診療。

◎休日当番の割り当てがない日や急患診療所の受付時間外は、医療機関紹介電話(☎32-3999)へお電話ください。



**来てよ弘前! 行こうよ神戸!  
キャンペーン**

神戸市や関西圏域の人が弘前を訪れたいようなアイデアを募集します。応募者の中から抽選で10人に、FDA(フジドリームエアラインズ)の青森・神戸間の片道航空券2枚1セットをプレゼントします。

▼応募対象 市民(当選は同一世帯1件まで)

▼応募方法 7月21日(木・必着)までに、はがき、ファクスまたはEメール(郵便番号・住所・氏名・年齢・性別・電話番号、神戸市や関西圏域の人が弘前を訪れたいようなアイデアを記入)で申し込みを。

※当選者への航空券は抽選後、FDAから直接発送されるため、当選者の応募情報をFDAへ提供することをご了承ください。

▼航空券利用期限 8月31日(水)(8月5日~16日を除く)

詳細は市ホームページ(QRコード)をご覧ください。



問国際広域観光課(☎40-7017)