

暮らし・イベント情報

ひろさきだより

2026

5

No.20

「ひろさきだより」は、市が発行するイベント情報などを掲載している情報誌です。ぜひ、おでかけなどの参考にしてください。

発行日 毎月15日

設置場所 公共施設や市内のスーパーマーケット、金融機関、郵便局、セブン-イレブンなど
※市ホームページでも閲覧できます。

問い合わせ先 広聴広報課 (☎ 35-1194)

各種催しなどは、中止や内容変更となる場合がありますので、ご了承ください。詳しくは市ホームページまたは各問い合わせ先で確認を。なお、特別な記載がない場合は、参加料や入場料は無料で、申し込み不要です。また、講師・出演者の敬称は省略しています。

■市ホームページ <https://www.city.hirosaki.aomori.jp>



時 とき 所 ところ 内 内容 講 講師 対 対象・定員 ¥ 料金 持 持ち物
申 申し込み方法 問 問い合わせ・申込先 F ファクス E Eメール H ホームページ

イベント

弘前文化センター プラネタリウム

¥一般=250円/小学生~高校生=120円

※土曜日の午前10時30分は、どなたでも無料の「わくわく☆こどもプラネ」を投影します。

投影スケジュールやプログラムなどの詳細は、市ホームページで確認を。

問中央公民館 (☎ 33-6561、月)と第3(火)〈いずれも祝の場合は翌日〉は休み



Swing Hat Jazz Orchestra マンスリーコンサート

初心者の人でも楽しめる20人編成のビッグバンドジャズコンサートです。ドリンクや軽食も販売します。

時 5月24日(日)、午後6時開演(開場は午後5時30分)

所 Swing Hat Hall (かだれ横丁〈百石町〉2階)

¥大人=2,000円/高校生以下=500円

※中学生以下は保護者同伴

問 NPO法人ジャズネットワーク (☎ 26-5239)



瑞楽園の催し

せん 剪定教室

時 6月6日(土)、午前10時~11時

講 三浦利吏(三浦造園、ものづくりマイスター)ほか

対 10人程度(先着順)

持 帽子、軍手、飲み物、せん定ばさみ(持参できる人)

申 電話

盆栽展示会

弘前盆栽協会の皆さんによる展示を行います。

時 6月13日(土)・14日(日)の午前9時30分~午後4時30分

つがるの昔っこ

時 6月13日(土)、午前11時~正午

出演 和の昔っこ ¥500円(茶菓付き)

小盆栽作成教室

時 6月13日(土)の①午前9時30分から、②午後1時30分から/6月14日(日)の③午前10時から、④午後1時30分から

※全て同じ内容

対 各回5人程度(先着順)

¥1回1,500円 申 電話

問 瑞楽園(宮舘字宮舘沢、☎ 55-6806)



藤田記念庭園ミニコンサート

みんなで唄おう うたごえひろば 100

時 5月24日(日)、午前10時～正午
 所 洋館1階ホール
 園 藤田記念庭園(上白銀町、☎37-5525)



弘前城植物園の催し

深山霧島展

時 5月30日(土)・31日(日)の午前9時～午後4時

移動緑の相談所

時 5月30日(土)・31日(日)の午前9時～午後4時

弘前城植物園・弘前城有料区域無料開放

年に1度の無料開放日です。植物園では、園内観察会(無料)や高所作業車乗車体験(無料)、木登り体験(有料)、クラフト体験(有料)を行います。

時 5月31日(日)、午前9時～午後5時

弘前城植物園 ～今月見られる花～

ヒトツバタゴ、ツツジ、西洋シャクナゲ、ボタンなど
 園緑の相談所(弘前公園内、☎33-8737、午前9時～午後5時)

Free Joint Concert in ヒロコ

オカリナやハーモニカ等による演奏を行います。
 時 6月7日(日)、午後1時～3時30分
 所 ヒロコ(駅前町)4階市民文化交流館ホール
 その他 中古楽器の販売も行います。
 園 田中さん(☎090-9425-5692)

緑の相談所の催し

せっぽく 石斛花もの展

時 5月30日(土)・31日(日)の午前9時～午後4時
 ※午前11時から石斛の植え替え実演/31日は午後3時まで。

ツツジ・ボタンのせん定講習会

時 6月6日(土)、午後1時30分～3時30分
 対 20人(先着順) 申 電話

おでかけ緑の講習会

樹木医やグリーンアドバイザー等が学習会などで植物に関する疑問に答えます。
 派遣可能時間 年末年始を除く午前9時～午後5時のうち3時間以内
 対 市に在住または通勤・通学する複数人で構成された町会や学校などの団体
 料 一部有料あり
 申 窓口へ申込書を提出/開催希望日の1カ月前まで
 園 緑の相談所(弘前公園内、☎33-8737、午前9時～午後5時)



弘前図書館 6月のおたのしみおはなし会

「自然・動物」をテーマに絵本の読み聞かせ、紙芝居、昔話、なぞなぞなどを行います。
 時 6月6日(土)・20日(土)の午前11時～11時30分 / 6月27日(土)の午後2時～2時30分
 所 弘前図書館(下白銀町)1階閲覧室おはなしコーナー
 対 おおむね4歳～小学生=各回10人程度(先着順)

広報ひろさき5月号の20ページで、弘前図書館(下白銀町)とこども絵本の森(駅前町、ヒロコ3階)の休館日を「14日(木)」と掲載しましたが、正しくは「21日(木)」です。お詫びして訂正します。

園 弘前図書館(☎32-3794)

セラフ・ブラス

ブラス大国アメリカから、金管界のパイオニアが初来日します。
 時 6月12日(金)、午後6時30分から(開場は午後6時)
 所 市民会館(下白銀町)大ホール
 料 前売り券=6,000円、当日学生券(大学生・専門学生以下)=2,000円
 ※全席指定/学生券は当日のみ数量限定で販売(学生証の提示を)/未就学児は入場不可



チケット販売 市民会館(窓口・電話)、他各プレイガイド
 園 市民会館(☎32-3374) / MIN-ON 仙台(☎022-355-4772)



劇団ひろさき演人 夏公演 2026 あそべぐらしの3人

岩木地区を舞台に、山と人とのあり方を描く、劇団ひろさき演人の新作舞台です。
 時 6月13日(土)、午後1時から(開場は午後0時30分) / 午後6時から(開場は午後5時30分)
 ※上演時間は約90分
 所 岩木文化センター「あそべる」(賀田1丁目)
 対 各回400人



料 一般=3,000円、25歳以下=2,000円、高校生以下=無料
 申 二次元コード
 園 劇団ひろさき演人(☎080-3322-7763)



教室・講座

ギャンブル等依存症問題啓発週間 特別セミナー

毎年5月14日～20日はギャンブル等依存症問題啓発週間です。当事者やご家族など、どなたでも参加できるセミナーを開催します。

時 5月24日(日)、午後1時～3時(受け付けは午後0時30分から)

所 アピオあおもり(青森市中央3丁目)

内 医師講演(青森県ギャンブル等依存症専門医療機関 藤代健生病院)、当事者体験談、家族体験談、今年のトピック

※セミナー終了後、当事者会と家族会の開催があります(希望者のみ)。

園 全国ギャンブル依存症家族の会青森(遠藤さん、☎050-1784-0013)



弘前大学イングリッシュ・ラウンジ市民公開講座 英語で知る文化の違い：Cultural Taboos

英語を使いながらアメリカとドイツの文化におけるタブーについて学び、自分の身近な文化について振り返る、インタラクティブな講座です。英語レベルに合わせた指導を行うので、初心者の方も歓迎です。

時 ①6月5日(金) / ②6月12日(金)

※時間はいずれも午後6時～7時30分 / どちらかのみ参加も可

所 弘前大学文京キャンパス総合教育棟2階イングリッシュ・ラウンジ

内 ①「アメリカ固有の文化」 / ②「ドイツ固有の文化」

対 英語や海外文化に興味のある人=20人(先着順)
 申 二次元コード、Eメール / 6月2日(火)の午後5時まで

園 弘前大学教育推進機構イングリッシュ・ラウンジ(片桐さん、☎39-3716、E ediec@hirosaki-u.ac.jp)



津軽キリスト教講話

津軽のキリスト教伝道の歴史をひもときます。

時 ①6月21日(日) / ②7月19日(日)

※いずれも時間は午後1時～2時30分

所 日本キリスト教団弘前教会(元寺町)

内・講 ①「弘前教会誕生と初代牧師・本多庸一」…渡邊宣博(弘前教会牧師) / ②「外国人宣教師がもたらした文明」…保村和良(弘前教会会員)

その他 駐車場の台数に限りがあるため、公共交通機関をご利用ください。

園 日本キリスト教団弘前教会(渡邊さん、☎32-3971)

津軽森 つがるもり 2026



5月30日(土) 午前10時～午後5時

31日(日) 午前9時～午後4時

津軽の人々をやさしく見守る岩木山のふもとで、陶・ガラス・木・染織・金属・皮革・漆などの「つくり手」が全国から集うクラフトフェアを開催します。多彩な作家たちから生まれた「美しい手仕事」に触れあってみませんか。

所 岩木山桜林公園(百沢字東岩木山)

その他 雨天決行 / 午前10時～午後1時頃までは、駐車場が大変混み合いますので、乗り合いでの来場にご協力ください。

園 つがるもり実行委員会(☎88-1424)



アニメーション教室

代々木アニメーション学院の先生から、アニメの作り方や
 アフレコ、漫画の描き方を学びませんか？

6月6日 土 午後2時～4時



所 弘前文化センター（下白銀町）2階第3会議室
 対 市内に在住または通学している小学校3年生～高校生＝30人
 （先着順／保護者見学可）
 持 鉛筆またはシャープペンシル、消しゴム、飲み物
 申 ホームページ内の専用フォーム／5月30日(土)まで
 問 中央公民館（☎33-6561、E chuuoukou@city.hirosaki.lg.jp、月・第3(火)（いずれも祝の場合は翌日）は休み）



© 代々木アニメーション学院

チャイルドライン®ひろさき受け手養成講座

電話やチャットで子どもたちの「声」を聴き、その
 気持ちに寄り添う傾聴ボランティア（受け手）の養成
 講座を開講します。

時 6月7日(日)から開始（全10回）
 ※開催時間や2回目以降の日程などは二次元コードで
 確認を／オンラインによる受講も可
 所 ヒロ口（駅前町）3階多世代交流室1ほか
 対 「受け手」活動を希望する19歳以上の人、傾聴ボ
 ランティアに興味がある人
 ￥1,000円（全10回分／学生は500円）
 申 二次元コード／5月28日(木)まで
 問 チャイルドラインひろさき（E hirosaki.childline@gmail.com）



スポーツ

65歳以上向け 運動プログラム参加者募集

バランスボール・ボール体操・動体視力訓練など、
 楽しみながら体を動かしてみませんか。

時(月)～(金)の60～90分程度
 ※具体的な日時はサンタハウス弘前公園に確認を。
 対 65歳以上の市民
 ￥月3,000円 申電話
 問 サンタハウス弘前公園（阿保さん、☎88-7707）

ジュニア弓道教室

時 6月6日～令和9年1月16日の
 毎週(土)、午後1時～3時
 所 市立弓道場（笹森町）、県武道館
 （豊田2丁目）
 内 弓の扱い方、基本動作、体配、巻
 わら稽古、的前稽古など
 対 中学生＝10人
 ※応募多数の場合は抽選で決定
 ￥月1,000円（傷害保険料含む）
 申電話／5月28日(木)まで
 問 弘前弓道会（海老名さん、☎090-5231-9562）



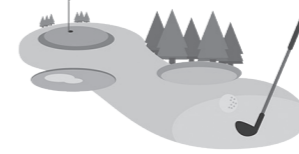
硬式テニス教室

時 6月9日(火)・12日(金)・16日(火)・
 19日(金)の午後7時～8時30分（全
 4回）
 ※雨天の場合は6月22日(月)に振り
 替え（小雨決行）
 所 運動公園（豊田2丁目）庭球場
 対 小・中学生の部、成人の部（高校
 生以上）＝各16人
 ￥1人＝2,000円（全4回分／傷害保険料含む）
 ※ラケットの無料貸し出しあり。
 申二次元コード／5月31日(日)まで
 問 弘前市テニス協会（E hirosakisi.tenniskyokai@gmail.com）



第19回 B&G 会長杯グラウンド・ゴルフ大会

時 6月14日(日)、午前9時
 受け付け開始
 ※雨天中止等の場合は6月
 15日(月)に順延
 所 弘前 B&G 海洋センター
 多目的広場
 対 市民
 ￥1人600円（傷害保険料含む）
 申 窓口へ申込用紙を提出／5月24日(日)まで
 注 意 事 項 5月31日(日)以降のキャンセル・当日欠席
 の返金はありませぬ／昼食は各自でご用意ください。
 問 弘前 B&G 海洋センター（八幡町1丁目、☎33-
 4545、(火)は休み）



相談

労働相談会

労働者と事業主との間に生じた労働条件などのトラ
 ブルを解決するため、無料の相談会を開催します。
 時 6月2日(火)、7月7日(火)の午後1時30分～3時
 30分／6月21日(日)、7月12日(日)の午前10時～
 正午
 所 青森県労働委員会（青森市新町2丁目）
 対 県内の労働者、事業主（事前予約を優先）
 問 青森県労働委員会事務局（☎017-
 734-9832）／労働相談ダイヤル（☎
 0120-610-782）

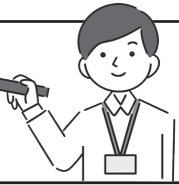


就労・進学

就労準備セミナー

時 ①6月10日(水)／②6月24日(水)
 ※時間はいずれも午前10時～11時30分
 所 ヒロ口（駅前町）3階多世代交流室1
 内・講 ①「働く意義と仕事理解～働くことを知ること
 から始めてみませんか?～」…一戸竜基（株）I・M・
 S 取締役キャリアコンサルタント技能士）／②「食べ
 方で心は変わる 栄養とメンタルの深い関係」…鈴木
 邦子（料理研究家・開発商品プロデューサー）
 対 市民
 持 筆記用具
 申 電話、窓口／①6月5日(金)まで、②6月19日(金)
 まで
 問 ひろさき生活・仕事応援センター（就労自立支援室
 内、ヒロ口3階、☎38-1260）

市職員採用資格試験の お知らせ



試験区分 大学卒業程度、医療職（保健師）
 第一次試験 6月28日(日)、弘前工業高校（馬屋町）
 申 インターネット（弘前市電子申請・届出システム）
 からの申し込み（推奨）、市ホームページに掲載また
 は人事課で配布している受験申込書・受験票に必要事
 項を明記の上、郵送か窓口にて持参で提出／6月1日
 (月)必着
 ※試験案内は市ホームページに掲載してい
 ます／受験申込書は返却しません。
 問 人事課 人事研修係（市役所2階、
 〒036-8551、上白銀町1の1、☎
 35-1119）



令和8年度 弘前市奨学生の追加募集

対 経済的な理由により修学が困難で、次の①と②に該
 当する人
 ①市内に住所がある家庭の被扶養者で、令和8年度に
 高等学校以上の学校（専門学校を含む）に在学してい
 る人／②他の奨学金の貸与または給付を受けていない人
 貸与期間 令和8年4月分から在学する学校の正規の
 修学期間
 奨学金の額 貸与月額…1万3,000円～4万円
 ※学校種別、修学期間で金額が異なります。
 返還方法 卒業後1年経過してから10年以内で、年
 賦・半年賦・月賦のいずれか（無利息）
 申 申込書に必要書類を添えて、教育総務課（岩木庁舎
 3階）または学務健康課弘前分室（市役所1階）に提
 出／6月15日(月)まで
 条件を満たすことで最大で入学一時金
 相当額の返還免除制度もあります。詳細
 は市ホームページで確認を。
 問 教育総務課（☎82-1639）



警察官募集【警察官A】

受験資格 平成3年4月2日以降に生まれた人で、大
 学を卒業した人または令和9年3月31日までに大学
 卒業見込みの人
 受付期間 6月8日(月)まで
 第一次試験 7月12日(日)、弘前市・青森市・八戸市・
 さいたま市の各会場
 第一次試験合格発表 7月17日(金)予定
 第二次試験 8月下旬、青森市
 最終合格発表 9月中旬
 詳細は弘前警察署へ問い合わせを。
 問 弘前警察署（☎32-0111）

募集

高齢者の困りごとを支援する団体を募集

地域の高齢者の困りごとに合わせて地域住民などによる支えあいのサービスを提供する、地域型ヘルパーサービス事業の実施団体を募集しています。

応募要件 サービスに従事する人が5人以上いる次の①～③のいずれかの団体

- ①自治会および老人クラブその他の地域の組織団体
- ②弘前市高齢者ふれあい居場所づくり事業実施団体
- ③市内に活動拠点がある特定非営利活動法人および市民公益活動団体

申込 次の①～④を介護福祉課窓口へ提出

- ①弘前市地域型ヘルパーサービス事業実施申込書／②サービス従事者名簿／③活動内容がわかるチラシなど／④団体の会則など

※募集要項や申請様式は介護福祉課窓口で配布しているほか、市ホームページにも掲載しています。

実施に活用できる地域型ヘルパーサービス事業補助金も利用できます。事業の開始や補助金の利用など、お気軽にご相談ください。

問 介護福祉課（市役所1階、☎40-4321）

「ふれあい居場所づくり」を始めませんか？

市では、茶話会や体操などにより高齢者同士や地域住民との交流を図り、地域の支え合い活動の拠点となる居場所づくりを推進するため、「高齢者ふれあい居場所」への参加者または団体を募集しています。

開設・運営のために活用できる令和8年度弘前市高齢者ふれあい居場所づくり事業補助金も受け付け中です。

居場所を作りたい人、自分の地域にもあればいいなという人、すでに居場所として活動しているけど参加者を増やしたいなど考えている人は、ふれあい居場所に登録してみませんか。お気軽にご相談ください。

問 介護福祉課（☎40-4321）

日曜朝市に出店しませんか？

市内の観光スポットにもなっている日曜朝市の出店者を募集しています。

時 6月21日～10月11日の毎週(日)、午前6時30分～7時30分

所 津軽藩ねぷた村(亀甲町)こみせ通軒先

詳細はホームページを確認を。

問 津軽藩ねぷた村（☎39-1511）



その他

全国瞬時警報システム（Jアラート）の情報伝達試験

地震や武力攻撃などの発生に備え、全国で一斉試験を行います。防災行政無線から試験放送が流れます。今年度は計4回の試験が予定されており、今回が1回目になります。

日 6月3日(水)、午前11時

※気象状況等によっては中止の場合があります。その場合、7月1日(水)を予備日とします。

防災行政無線の内容を確認したい際には、テレホンサービス（☎40-7110 / サービス料は無料で通話料が発生）をご利用ください。また、市公式LINEおよび電話・ファクス配信サービスに登録した人は、そちらにも配信されます。

問 防災課（☎40-7100）

宮下県知事と対話しよう！ 「#あおばな」実施団体募集

宮下県知事が出向いて県民の皆さんの声を聴く、県民対話集会「#あおばな」の実施団体を募集します。

対 県内所在の10人程度の参加者が見込まれる団体等

募 集期間 5月15日(金)～29日(金)

実 施期間 7月13日(月)～9月30日(水)

申 県ホームページ内の専用フォーム

問 県総務部広報広聴課（017-734-9138）



自動車税のグリーン化特例について（5月）

県では、毎年6月に自動車税の納税通知書を送付しています。自動車税は、自動車環境対策の観点から「自動車税のグリーン化特例」が実施されています。排出ガス性能や燃費性能の優れた環境負荷の小さい自動車は、その性能に応じて税率が軽減（軽課）され、初回新規登録から一定の年数を経過した環境負荷の大きい自動車は、税率が重く（重課）なります。

詳細は県庁ホームページで確認するか、県中南興税事務所へ問い合わせを。

問 県中南興税事務所納税管理課（☎32-4341）



令和8年度

補助金のお知らせ

弘前市既存住宅断熱改修事業費補助金

市民が行う一戸建て住宅（併用住宅を含む）の断熱改修に係る経費の一部を補助します。

補 助率 対象経費の3分の1

※補助上限額は10万円／他の補助金との併用は不可

申 込期限 令和9年1月29日(金)

問 環境課（☎32-1969）



各補助金の詳細は

市ホームページで確認するか、各担当課へお問い合わせください。



弘前市工芸品魅力向上事業費補助金

県に指定されている15品目の伝統工芸品の魅力向上のために実施する事業を支援します。

補 助率 対象経費の3分の2以内

※補助上限額は50万円または30万円／対象事業によって異なります。

申 込期限 6月12日(金)

問 産業育成課（☎40-0145）



ひろさきだより 特別企画クイズ 歴史的建造物 #2

ぽかぽかと暖かい日も増え、お散歩日和の季節になってきましたね♪
今月号では、お散歩のついでに立ち寄れるカフェも併設された弘前の芸術にまつわる建築物2棟を紹介します！

前月号から特別企画クイズは、シリーズ方式に！
4～6月号は「歴史的建造物」がテーマです。
4・5月号を読んで、6月号のクイズに回答しよう！
問 広聴広報課（☎35-1194）

前川國男が市内で手がけた4作目の建築で、市民が優れた舞台芸術を鑑賞する文化施設、市民自らが参加する文化活動の場、さらには弘前公園内の静かな環境で研修・会議などを行う場として、昭和39年に竣工しました。コンクリート打ち放しという特徴のある建築は、60年以上経過した今も、時を経た重みがノスタルジーを感じさせます。また、ホール客席の内装は天井面は曲面、側壁は非対称のブナの2次曲面積層合板による拡散配置で構成されており、優れた音響特性を持つホールとして、現在でも変わることなく市民に親しまれています。



公演のほかに、イベントも開催されてますので、ぜひ広報紙やホームページをチェックしてご参加ください。

弘前市民会館

弘前れんが倉庫美術館

明治・大正期に建設され、近代産業遺産として弘前の風景を形作ってきた吉野町煉瓦倉庫を、建築家の田根剛さんが改修し、美術館として再生した文化施設です。築100年に及ぶ煉瓦の建造物の耐震性を高めつつ、残せるものは可能な限り残し「記憶の継承」と「風景の再生」をコンセプトにもつ建築空間となっています。



6月5日(金)からは、風間サチコさんの東北初個展「風間サチコ展：方丈ルームの1000里眼」が開催されます。弘前で出会った一冊の本をきっかけに、「白鳥」を描いた新作の油彩画や合浦公園・浅所海岸など、青森県内の風景も描かれた作品が並びますので、ぜひお楽しみください。

今回紹介した内容がクイズのヒントになるかも！

令和8年4月から分別収集を開始

「プラスチック資源」の 分別に関する Q & A



問い合わせ先 環境課 (☎ 35-1130)

Q 構造上、簡単に洗えない
プラスチック(◆)は
どうすればいいですか？
(◆) … 納豆のからしなどの小袋、
歯磨き粉の容器、接着剤の容器など

A 燃やせるごみに出すことができます
が、燃やせるごみの中に大量に混入
していると、分別不十分なごみとして回収
されない可能性があります。

Q プラスチック製の容器包装等を洗わずに
燃やせるごみに出していいですか？

A プラスチック資源に出すことが前提な
ので、構造上洗えないプラスチックを
除き、燃やせるごみには出せません。水ですす
ぐか拭くかして、固形物を取っていただく必要
があります。燃やせるごみに簡易的に洗えるプ
ラスチックが入っていると、分別不十分なごみ
として回収されない可能性があります。

Q プラスチック資源を出すときに、
細かいプラスチックを透明ではない内袋などにまとめて
無色透明袋に入れてもいいですか？

A 視認性を良くして収集作業を効率化する目的で、無色透明袋
にしているので、できるだけ内袋の使用は控えてください。

その他のよくある質問は
市ホームページで
ご確認ください



＼ ごみ分別一覧もここから見れる！ ／ 弘前市ごみ収集アプリ

「プラスチック資源を出す日を忘れてしまいそう…」
「何がプラスチック資源に該当するのか分からない…」

慣れない品目の分別によって出てくるさまざまな悩みは
「弘前市ごみ収集アプリ」で解決！ぜひご活用ください。



▲ Android



▲ iOS

■編集発行 弘前市企画部広聴広報課 〒036-8551 弘前市大字上白銀町1の1 ☎ 35-1111 FAX 35-0080

■公式X (エックス) https://x.com/Hirosaki_City ■弘前市公式 LINE @hirosakicp

※「ひろさきだより」は市ホームページでもご覧になれます。



市公式 LINE